

3527 Miskolc

Hrsz.: 20036/24

beépítetlen terület 300 m² nagyságú részének

FORGALMI ÉRTÉKBECSLÉSE



MEGBÍZÓ: Miskolc Megyei Jogú Város Önkormányzata
3508 Miskolc, Városház tér 8.

Tartalomjegyzék

1. Bevezetés

- 1.1 Megbízás tárgya
- 1.2 Értékbecslés célja
- 1.3 Helyszíni szemle
- 1.4 Felhasznált adatok, információk
- 1.5 Alkalmazott értékelési módszerek

2. Ingatlan ismertetése

- 2.1 Ingatlan-nyilvántartási adatok
- 2.2 Ingatlan környezetének ismertetése
- 2.3 Az ingatlan telkének ismertetése
- 2.4 Közművek ismertetése
- 2.5 Az ingatlan ismertetése
- 2.6 Területkimutatás

3. Értékmegállapítás

- 3.1 Piaci összehasonlító adatok elemzése, ingatlan értékének meghatározása
- 3.2 Földhasználati díj meghatározása

4. Értéktanúsítvány

Mellékletek:

- 1. Tulajdoni lap
- 2. Település térkép
- 3. Digitális helyszínrajz
- 4. MÉSZ térkép
- 5. Fotók

1. Bevezetés

- 1.1 Megbízás tárgya** 3527 Miskolc
Hrsz: 20036/24
alatti beépítetlen terület
- 1.2 Értékbecslés célja** Az ingatlan piaci értékének és földhasználati díjának megállapítása, tulajdonosi döntés alátámasztó dokumentumaként.
- 1.3 Helyszíni szemle**
- Helyszíni szemle időpontja: 2018. november 23
- Helyszíni szemlén részt vettek: Hamvai Emese ingatlan vagyoneértékelő munkatárs

1.4 Felhasznált adatok, információk

- Tulajdoni lap
- Térképmásolat
- Adásvételen alapuló saját adatbázis

1.5 Alkalmazott értékelési módszerek

Piaci összehasonlító adatok elemzésén alapuló értékelés

A megtörtént, konkrét és ismert adás-vételi ügyletek árainak a vizsgált esetre való kiterjesztésével, összehasonlításával történik.

Piaci összehasonlító módszer fő lépései:

1. Az alaphalmaz kiválasztása
 2. Az összehasonlításra alkalmas ingatlanok kiválasztása, adatainak elemzése
 3. Fajlagos alapérték meghatározása
 4. Értékmódosító tényezők elemzése
 5. A fajlagos alapérték módosítása, fajlagos érték számítása
 6. Végző érték számítása a fajlagos érték és az ingatlan mérete szorzataként
- Értékelés során kiemelten vettem figyelembe a fontosabb értékmódosító tényezőket:
- A vagyonelem elhelyezkedését, környezetét.
 - A vagyonelem állapotát, méretét, és hasznosságát.
 - Hasonló vagyontárgyak időben eltérő értékesítéséből adódó pozitív, illetve negatív módosító hatásait.
 - A vagyon infrastrukturális ellátottságát

2. Ingatlan ismertetése

2.1 Ingatlan-nyilvántartási adatok

Tulajdoni lap kelte:	2018.11.21
Helyrajzi száma:	20036/24
Címe:	3527 Miskolc
Megnevezése:	beépítetlen terület
Társasház:	nem
Területe:	10 276 m ²
Értékelendő terület:	300 m ²
Tulajdonos:	1/1 tulajdoni hányad arányban Miskolc Megyei Jogú Város Önkormányzata 3525 Miskolc, Városház tér 8.
Tulajdon megszerzésének jogcíme:	jogutódlás / megosztás
Terhek:	-
Tulajdoni lap III. rész:	<u>VezetékJog:</u> VMM-94/2011 engedélyszámú, az ingatlan teljes területéből 31 m ² -t érint <u>Jogosult:</u> ÉMÁSZ Hálózati Kft. 3525 Miskolc, Dózsa György u. 13. <u>VezetékJog:</u> VMM-471/2012 engedélyszámú, az ingatlan teljes területéből 390 m ² -t érint <u>Jogosult:</u> ÉMÁSZ Hálózati Kft. 3525 Miskolc, Dózsa György u. 13. <u>VezetékJog:</u> távfűtési vezeték, az ingatlan teljes területéből 631 m ² érint. <u>Jogosult:</u> MIHŐ Miskolci Hőszolgáltató Kft. 3534 Miskolc, Gagarin u.52. <u>Földhasználati jog:</u> az ingatlan mindenkori tulajdonosát illeti meg
Széljegy:	nincs

2.2 Ingatlan környezetének ismertetése

Az értékelés tárgyát képező ingatlan Miskolc ún. Vologda városrészében fekszik. Tágabban vett környezetében a Tizeshonvéd utcai és a Győri kapui lakótelepek, középiskolák, a Bodótető pincéi és lakóparkja található. Az ingatlan közvetlen szomszédjait észak felől – az ún. északi tehermentesítő, délről a villamos pályát is magába foglaló városi főút, illetve az Eszperantó park, nyugatról egy üzletház, keletről pedig egy szolgáltatóház határolja. Az ingatlan egészségének megközelítése jó, aszfalt burkolatú utak és járdák állnak rendelkezésre úgy a gyalogos, mint a gépkocsi forgalom számára. A tömegközlekedési kapcsolata is kiváló, hiszen úgy a villamos, mint az autóbuszjáratok megállói gyalogosan néhány perc alatt elérhetőek.

2.3 Az ingatlan telkének ismertetése

A 20036/24 hrsz-ú ingatlan 10276 m² nagyságú telek, amelyből az értékelendő ingatlanrész 300 m². A vizsgált ingatlanrész közel szabályos téglalap alakú, sík fekvésű. Jelenleg a területen található 3 db 10 emeletes 1 lépcsőházas társasházi ingatlan, a ház előtt parkolók vannak kialakítva. A társasházakhoz aszfaltos utak vezetnek, továbbá az ingatlanon egy szolgáltatóház és egy trafóház található. A terület nagyobb része parkosított.

2.4 Közművek ismertetése

Elektromos ellátás:	230 V
Víz:	közműhálózatra csatlakoztatható
Csatornahálózat:	közműhálózatra csatlakoztatható
Gázellátás:	közműhálózatra csatlakoztatható
Fűtés:	-
Melegvíz:	-
Épület körüli vízvezetés:	-
Egyéb ellátottság:	

2.5 Területkimutatás

Megnevezés: beépítetlen terület

Alapterület: 10 276 m²

Értékelendő terület: 300 m²

MÉSZ besorolás: Ln-600768

Nagyvárosias lakózóna a funkció megjelölésével. A beépítési mód vegyes, a legkisebb telekméret 1100 m². Az övezetben a megengedett legnagyobb beépítési mérték 40%, a megengedett épületmagasság 35 m.

3. Értékmegállapítás

Az ingatlan értékelése helyszíni bejárás, szemrevételezés alapján történt. A szakvéleményben szereplő értékek megállapítása realizálódott, valós összehasonlító adatok és a szakmai tapasztalataim alapján történtek.

Munkánk során a hazai jogszabályi környezetnek, valamint a hazai és nemzetközi sztenderdeknek megfelelő, legfrissebb szakmai előírásokat igyekeztünk betartani, és alkalmazni, úgymint:

25/1997. (VIII.1.) PM rendelet, 54/1997. (VIII.1.) FM rendelet, 1997. évi XXX.törvény, 1997. évi LXXVIII. törvény, 253/1997. (XII.20.) Korm. rendelet, RICS (Royal Institution of Chartered Surveyors) ingatlanértékelési szabályai (Red Book 6.kiadás 2010. április), TEGOVA (The Group of European Valuers' Association) ingatlanértékelési ajánlásai, IVSC (International Valuation Standards Council) IVS 2010.

Az értékelésnél figyelembe vett főbb szempontok: - piaci környezet, - közművesítettség, - településen belül való elhelyezkedés, - megközelíthetőség, - adott területen a piaci kereslet, kínálat, azaz eladhatóság.

3.1 Piaci összehasonlító adatok elemzése, ingatlan értékének meghatározása

	I.	II.	III.	IV.	V.	VI.
Adat forrása	Értékelt ingatlan	ingatlan.com	ingatlan.com	ingatlan.com	ingatlan.com	ingatlan.com
Település neve	Miskolc	Miskolc	Miskolc	Miskolc	Miskolc	Miskolc
Utca/út/tér/házszám	Győri kapu	Bedeghvölgy	Győri kapu	Bodótető	Békeszálló telep	Toronyalja utca
Helyrajzi szám	20036/24					
Az ingatlan típusa	nagyvárosias lakózóna	beépítetlen terület	beépítetlen terület	beépítetlen terület	beépítetlen terület	beépítetlen terület
Telek alapterülete (m ²)	300	726	1 283	932	645	563
Beépíthetőség (%)	40%	30%	40%	30%	nem ismert	nem ismert
Építménymagasság (m)	35,0	nem ismert	6,0	6,0	nem ismert	nem ismert
Minimális telekméret (m ²)	1100	nem ismert	nem ismert	nem ismert	nem ismert	nem ismert
Közművesítettség	összközműves	összközműves	összközműves	villany, gáz telken belül	összközműves	összközműves
Bruttó kínálati / eladási ár		6 000 000	9 900 000	6 500 000	4 500 000	5 000 000
Értékesítés/értékelés éve		2018	2018	2018	2018	2018
Alapterület korrekció		0%	0%	0%	0%	0%
Közművesítettség korrekció		0%	0%	5%	0%	0%
Korrekció összes		0%	0%	15%	-10%	-10%
Fajlagos alapterületi ár (bruttó)	7 763	8 264	7 716	6 974	6 977	8 881
Korrigált fajlagos ár (bruttó)	7 655	8 264	7 716	8 020	6 279	7 993
Jelen ár (bruttó)	Ft	6 000 000	9 900 000	7 475 000	4 050 000	4 500 000
Index korrekció:						
Környezeti index (a)*	4,0	4,0	4,0	4,0	3,0	4,0
Elhelyezkedési index (b)*	4,0	4,0	4,0	4,0	3,0	4,0
Infrastruktúra index (c)*	5,0	4,0	5,0	3,0	3,0	4,0
Kor index (e)*	5,0	5,0	5,0	5,0	5,0	5,0
Index* korrekciók %-ban (A)	98%	97%	98%	96%	94%	96%
Index korrekciók átlaga %-ban (B).				96%		
index korrekció módosító (C): A/B	1,02					
Index korrekcióval módosított fajlagos ár (bruttó):	HUF/m ²	7 808				
Össz.nettó alapterület:	m ²	300				
Az ingatlan becsült értéke (bruttó)	2 342 400					
Az ingatlan becsült forgalmi értéke kerekítéssel:					2 300 000 Ft	

Alkalmazott korrekciók:

- Árváltozás korrekció: A hirdetésből szolgáló adatforrás fajlagos ára -10%-kal csökkentésre került.

- Alapterület korrekció: A kisebb alapterületű ingatlan fajlagos ára -5%-al csökkentésre-, a nagyobb területű ingatlané +5%-al növelésre került.

Index korrekciók alkalmazásának magyarázata'

Index korrekciókban az értékelt és az összehasonlító ingatlanok, a településen való elhelyezkedéséből, lakókörnyezetéből, komfortfokozatából, és korából történő eltéréseket kezeli. Az index korrekciókban az értékek 1-5 közötti mozognak. Az index korrekciókkal a fajlagos árat maximum 20%-al lehet módosítani.

Index korrekciók számítási képlete (A):

$$A = 100\% - (4\% - (4\%/5) * a) - (4\% - (4\%/5) * b) - (4\% - (4\%/5) * c) - (4\% - (4\%/5) * d) - (4\% - (4\%/5) * e)$$

Index korrekciók számítási képlete (B):

$$B = (II + III + IV + V + IV) / 5$$

Index korrekciókból adódó módosító tényező számítási képlete (C):

$$C = A \text{ (értékelt ingatlan)} / B$$

3.2 Földhasználati díj meghatározása

„72. § (1) A vagyoni értékű jogok egy évi értékéül az ezzel terhelt dolog – terhekkel nem csökkentett - forgalmi értékének egy huszad részét kell tekinteni.

(2) A meghatározott időre szóló vagyoni értékű jog értéke az egyévi érték és a kikötött évek szorzata. A jog így számított értéke azonban nem haladhatja meg az egyévi érték 20-szorosát.

(3) A bizonytalan időre terjedő vagyoni értékű jog esetében a jog értéke az egy évi érték ötszöröse.”

Összehasonlító adatok Miskolci belterületi építési telek ingatlanokra:

Városrészen belüli fekvése	Győri kapu	Bedeghvölgy	Győri kapu	Bodótető	Békeszálló telep	Tornyaljia utca
Telek területe (m ²)	300	726	1 283	932	645	563
Funkció	beépítetlen terület	beépítetlen terület	beépítetlen terület	beépítetlen terület	beépítetlen terület	beépítetlen terület
Bruttó kínálási ár (eFt)		6 000 000	9 900 000	6 500 000	4 500 000	5 000 000
Bruttó eladási ár (eFt)						
Eladás éve / hirdetés éve		2018	2018	2018	2018	2018
Közművesítettség	összközműves	összközműves	összközműves	villany, gáz telken belül	összközműves	összközműves
Bruttó fajlagos ár (Ft/m ²)		8 264	7 716	6 974	6 977	8 881
értékmódosítók %-ban						
településen belüli fekvése miatt		0%	0%	0%	0%	0%
közművesítettsége miatt		0%	0%	5%	0%	0%
beépíthetősége miatt		10%	0%	10%	0%	0%
ép. magasság miatt		0%	10%	10%	0%	0%
mérete miatt		0%	0%	0%	0%	0%
kínálási árak miatt		-10%	-10%	-10%	-10%	-10%
összes korrekció		0%	0%	15%	-10%	-10%
korrigált fajlagos ár (Ft/m ²)		8 264	7 716	8 020	6 279	7 993
korrigált bruttó fajlagos átlagár (Ft/m ²)		7 655				
Index korrekció:						
Környezeti index (a)*	4,0		4,0	4,0	4,0	3,0
Elhelyezkedési index (b)*	4,0		4,0	4,0	4,0	3,0
Infrastruktúra index (c)*	5,0		4,0	5,0	3,0	3,0
Minőségi index (d)*	4,0		4,0	4,0	4,0	3,0

Kor index (e)*	5,0	5,0	5,0	5,0	5,0	5,0
Index* korrekciók %-ban (A):	98%	97%	98%	96%	94%	96%
Index korrekciók átlaga %-ban (B):	96%					
Index korrekció módosító (C): A/B	1,02					
Index korrekcióval módosított fajlagos ár (bruttó):	HUF/m ²	7 808				
Össz.nettó alapterület:	m ²	300				

forrás: az ingatlan.com és ingatlanbazar.hu internetes oldalak kínálati és saját adatbázisunk adatai

Tertület (m2)	Korrigált fajlagos bruttó átlagár (Ft/m2)	Forgalmi érték (Ft)	Vagyonértékű jog egy évi értéke (a forgalmi érték 1/20-ad része)	Földterület használati érték (1 év)	Földterület használati érték (3 év)	Földterület használati érték (5 év)	Földterület használati érték (10 év)
300	7 808	2 342 400	117 120	117 120	351 360	585 600	1 171 200
	2 342 400						

Földhasználati díj értékének meghatározása:

Figyelemmel az ingatlan elhelyezkedésére, adottságaira, hasznosítási lehetőségeire, földhasználati díjra vonatkozó értéket határozatlan időre

szólóan:

600 000 Ft

azaz

Hatszázezer forint

összegben állapítom meg, amely a felszámítandó áfa összegét tartalmazza.

4. Értéktanúsítvány

Legfontosabb tények és értékelési eredmények összefoglalása

Megbízás tárgya:

Az értékelt ingatlan megnevezése	beépítetlen terület
Ingatlan címe és azonosítása	3527
Település	Miskolc Megyei Jogú Város Önkormányzata
Utca, házszám	
Hrsz:	20036/24

Tulajdonviszonyok:

Ingatlan tulajdonosának neve	Miskolc Megyei Jogú Város Önkormányzata
Címe	3525 Miskolc, Városház tér 8.
Tulajdoni lap III. bejegyzés	<p>VezetékJog: VMM-94/2011 engedélyszámú, az ingatlan teljes területéből 31 m²-t érint Jogosult: ÉMÁSZ Hálózati Kft. 3525 Miskolc, Dózsa György u. 13.</p> <p>VezetékJog: VMM-471/2012 engedélyszámú, az ingatlan teljes területéből 390 m²-t érint Jogosult: ÉMÁSZ Hálózati Kft. 3525 Miskolc, Dózsa György u. 13.</p> <p>VezetékJog: távfűtési vezeték, az ingatlan teljes területéből 631 m² érint. Jogosult: MIHŐ Miskolci Hőszolgáltató Kft. 3534 Miskolc, Gagarin u.52.</p>
Ingatlan nyilvántartási megjegyzés, széljegy	nincs
Értékelt jog	tulajdonjog
Értékelés célja	Földhasználati díj megállapítás

Ingatlan leírása:

Ingatlan mérete	10 276 m ²
Értékelendő terület	300 m ²
Megközelíthetőség	aszfaltozott út felől
Közműellátottság	összközművesíthető

Hasznosíthatóság:

Jelenlegi funkció	beépítetlen terület
Legjobb/legelőnyösebb/leggazdaságosabb használat	

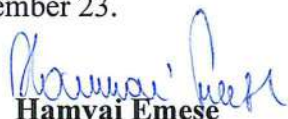
Értékelés:

Az ingatlan forgalmi értékének meghatározásakor a piaci összehasonlító adatok alapján történő számítás tartom mérvadónak, mivel a jelenlegi piaci viszonyok között a legpontosabb értéket ezen számítás alapján kapjuk. Tárgyi ingatlan és ehhez hasonló ingatlanok forgalma és kínálata közepesnek mondható a településen. A megállapított piaci érték per-, igény-, és tehermentes állapotra vonatkozik. Az értékbecslés csak a megbízásban rögzített célra használható. Egyes részeinek, illetve adatainak szövegkörnyezeten kívüli felhasználása, illetve publikálása kizárólag a Megbízó és a Megbízott együttes hozzájárulásával megengedett. Az értékbecslés a berendezési tárgyak értékét nem tartalmazza. Jelen értékbecslés egy példányban készült.

Értékelési mód	Piaci összehasonlító adatok alapján történő értékelés, továbbá földhasználati díj megállapítás
Hosszútávú értékállóság kockázata	közepes
Figyelembe vett értékesítési időtartam	180 - 360 nap
Értékelés érvényessége	3 hónap
Helyszíni szemle időpontja	2018. november 23
Ingatlan piaci forgalmi értéke	2 300 000 Ft
azaz Kettőmillió-háromszázezer forint (amely a felszámítandó áfa összegét tartalmazza)	
Ingatlan földhasználati díjának értéke határozatlan időre szólóan	600 000 Ft
azaz Hatszázezer forint (amely a felszámítandó áfa összegét tartalmazza)	

Miskolc, 2018. november 23.

Értékbecslő:


Hamvai Emese

Nyilvántartási szám: 297/2004

Tulajdoni lap

TAKARNET v.5.2	Felhasználó	MIS5270 (Kilépés)
----------------	-------------	-------------------

Nem hiteles tulajdoni lap	Nem hiteles tulajdoni lap	Nem hiteles tulajdoni lap	Új keresés
Nem hiteles tulajdoni lap	Nem hiteles tulajdoni lap - Szemlé másolat	Nem hiteles tulajdoni lap	Vissza a fomenübe
Nem hiteles tulajdoni lap	Megrendelés szám: 20035/94987/2018	Nem hiteles tulajdoni lap	A megrendelés eddigi díja: 0 Ft
Nem hiteles tulajdoni lap	2018.11.21	Nem hiteles tulajdoni lap	Súgó
Nem hiteles tulajdoni lap	MISKOLC III. KERÜLET	Nem hiteles tulajdoni lap	
Nem hiteles tulajdoni lap	Eolterület: 20036/24 helyrajzi szám	Nem hiteles tulajdoni lap	
Nem hiteles tulajdoni lap	"címkézés alatt"	Nem hiteles tulajdoni lap	
Nem hiteles tulajdoni lap	I.RRSZ	Nem hiteles tulajdoni lap	
Nem hiteles tulajdoni lap	1. Az ingatlan adatai:	Nem hiteles tulajdoni lap	
Nem hiteles tulajdoni lap	alrészlet adatai	Nem hiteles tulajdoni lap	
Nem hiteles tulajdoni lap	növelési ág/kivett magánvadász/	Nem hiteles tulajdoni lap	
Nem hiteles tulajdoni lap	min.o	Nem hiteles tulajdoni lap	
Nem hiteles tulajdoni lap	terület ha m2	Nem hiteles tulajdoni lap	
Nem hiteles tulajdoni lap	k.f.ill.	Nem hiteles tulajdoni lap	
Nem hiteles tulajdoni lap	alrészlet adatai	Nem hiteles tulajdoni lap	
Nem hiteles tulajdoni lap	min.o	Nem hiteles tulajdoni lap	
Nem hiteles tulajdoni lap	k.f.ill.	Nem hiteles tulajdoni lap	
Nem hiteles tulajdoni lap	kivett háspitott terület	Nem hiteles tulajdoni lap	
Nem hiteles tulajdoni lap	0	Nem hiteles tulajdoni lap	
Nem hiteles tulajdoni lap	1.0276	Nem hiteles tulajdoni lap	
Nem hiteles tulajdoni lap	I.RRSZ	Nem hiteles tulajdoni lap	
Nem hiteles tulajdoni lap	1. tulajdoni hányad: 1/1	Nem hiteles tulajdoni lap	
Nem hiteles tulajdoni lap	bejegyző határozat, érkezési idő: 31177/2016/2015.12.09	Nem hiteles tulajdoni lap	
Nem hiteles tulajdoni lap	jogcím: jogutótlás tulajdoni hányad: 1/1	Nem hiteles tulajdoni lap	
Nem hiteles tulajdoni lap	39931/1991.05.27	Nem hiteles tulajdoni lap	
Nem hiteles tulajdoni lap	jogcím: megosztás tulajdoni hányad: 0/1	Nem hiteles tulajdoni lap	
Nem hiteles tulajdoni lap	jogállás: tulajdonos	Nem hiteles tulajdoni lap	
Nem hiteles tulajdoni lap	név: MISKOLC MEGYEI JOGI VÁROS ÖNKORMÁNYZATA	Nem hiteles tulajdoni lap	
Nem hiteles tulajdoni lap	cím: 3525 MISKOLC Városház tér 8.	Nem hiteles tulajdoni lap	
Nem hiteles tulajdoni lap	törzsszám: 15735605	Nem hiteles tulajdoni lap	
Nem hiteles tulajdoni lap	HIRÉSZ	Nem hiteles tulajdoni lap	
Nem hiteles tulajdoni lap	1. bejegyző határozat, érkezési idő: 31177/2016/2015.12.09	Nem hiteles tulajdoni lap	
Nem hiteles tulajdoni lap	Önálló szöveges bejegyzés kialakítva a 20036/9 helyrajzi számú ingatlan megosztásából.	Nem hiteles tulajdoni lap	
Nem hiteles tulajdoni lap	FN:1674/2015.	Nem hiteles tulajdoni lap	
Nem hiteles tulajdoni lap	2. bejegyző határozat, érkezési idő: 31177/2016/2015.12.09	Nem hiteles tulajdoni lap	
Nem hiteles tulajdoni lap	Vezetékjog	Nem hiteles tulajdoni lap	
Nem hiteles tulajdoni lap	A Vm-93/2011. engedély számú (18259 Miskolc Központi alállomás 1.sz. 10kV-os	Nem hiteles tulajdoni lap	
Nem hiteles tulajdoni lap	vezetékrendszer az ingatlan területéből 11 m ² -t érintve., A 43451/2011.05.17. számú beadvány	Nem hiteles tulajdoni lap	
Nem hiteles tulajdoni lap	rangsorában.	Nem hiteles tulajdoni lap	
Nem hiteles tulajdoni lap	jogosult:	Nem hiteles tulajdoni lap	
Nem hiteles tulajdoni lap	név: ÉRŐSZ MÁLÓZSABÉ NYT. törzsszám: 13804495	Nem hiteles tulajdoni lap	
Nem hiteles tulajdoni lap	cím : 3525 MISKOLC Dózsa György utca 13.	Nem hiteles tulajdoni lap	
Nem hiteles tulajdoni lap	3. bejegyző határozat, érkezési idő: 31177/2016/2015.12.09	Nem hiteles tulajdoni lap	
Nem hiteles tulajdoni lap	Vezetékjog	Nem hiteles tulajdoni lap	
Nem hiteles tulajdoni lap	A Vm-471/2012. engedély számú (20735) Ózdóvagyó 0,4 kV-os 2.sz. vezetékhálózat az ingatlan	Nem hiteles tulajdoni lap	
Nem hiteles tulajdoni lap	területéből 390 m ² -t érintve. (FN: 37450/2011.), Az 56717/2012.08.09. számú beadvány	Nem hiteles tulajdoni lap	
Nem hiteles tulajdoni lap	rangsorában.	Nem hiteles tulajdoni lap	
Nem hiteles tulajdoni lap	jogosult:	Nem hiteles tulajdoni lap	
Nem hiteles tulajdoni lap	név: ÉRŐSZ MÁLÓZSABÉ NYT. törzsszám: 13804495	Nem hiteles tulajdoni lap	
Nem hiteles tulajdoni lap	cím : 3525 MISKOLC Dózsa György utca 13.	Nem hiteles tulajdoni lap	
Nem hiteles tulajdoni lap	Folytatás a következő lapon	Nem hiteles tulajdoni lap	
Nem hiteles tulajdoni lap	Nem hiteles tulajdoni lap	Nem hiteles tulajdoni lap	

Tulajdoni lap

Nem hiteles tulajdoni lap

Miskolci Írási Hivatal
3525 Miskolc, Vologda u. 4. Pf. 196

CML# 2/2

Nem hiteles tulajdoni lap - Szemle másolat

Megrendelés szám: 20036/24/9495/2018

2018.11.21

MISKOLC III. KERÜLET

Szektor : 53

Feltorölés 20036/24 helyrajzi szám

Folytatás az előző lapról
H.I.R.É.S.Z.

4. bejegyző határozat, árkeresési idő: 31177/2016/2015.12.09

Vezetéckép

7_1_18TBalváros 20040917 nyári területet érintő távfűtési vezetékek. Az ingatlan területéből
631 m²-t érint, A 70099/2012.12.20. számú beadvány rangsorában.

Jogszólt:

név: MÉRŐ HÍRSZOLGÁLTATÓ KFT. törzesszám: 11385174
cím : 3514 MISKOLC Gagarin utca 52.

5. bejegyző határozat, árkeresési idő: 35187/2016.02.11

Cnálló szöveges bejegyzés terhébe a Miskolc III. kerület 20036/24/A ingatlan mindenkeri
tulajdonosát megillető földhasználati jog. (FM: 1872/2015.1)

En a tulajdoni lap közigazgatási hatósági eljárás céljából került kiadásra. Mára nem
hasznáható.

TULAJDONI LAP VÉGE

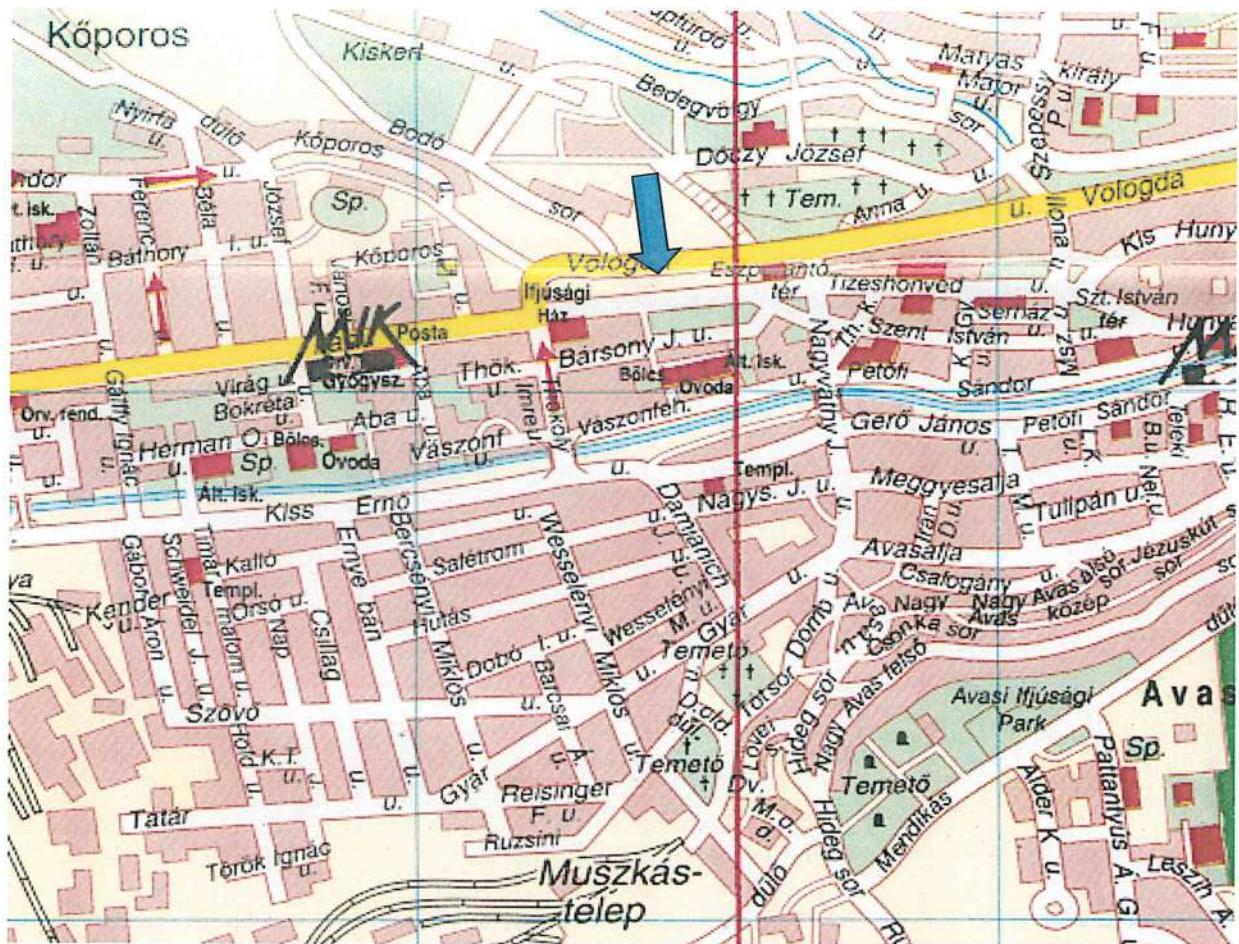
Nem hiteles tulajdoni lap

Nem hiteles tulajdoni lap

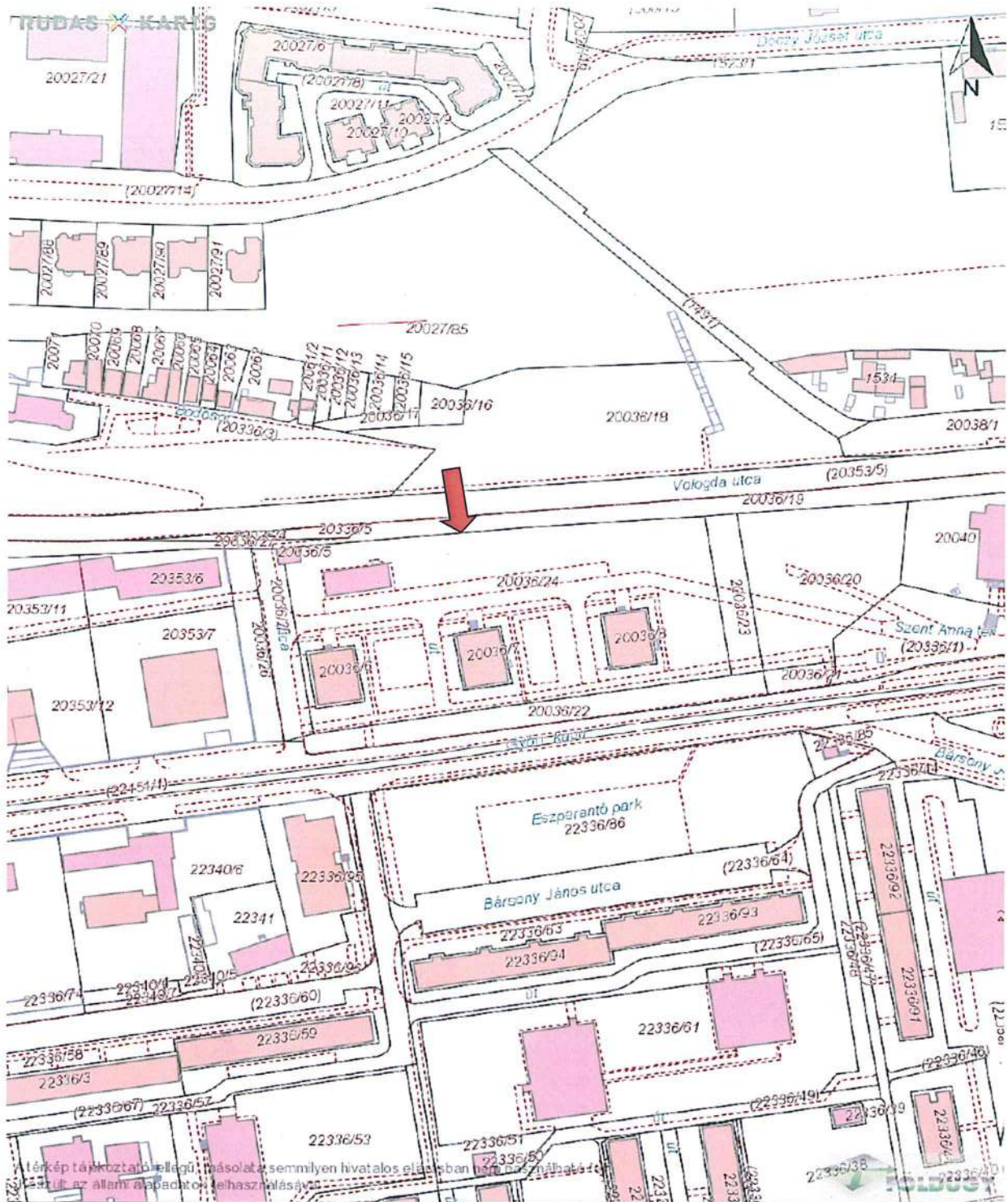
Nem hiteles tulajdoni lap

erővel nem rendelkezik

Település térkép



Digitális helyszínrajz



Dátum: 2018.11.21 14:43

Készítette: Miskolc GISPÁN Felhő

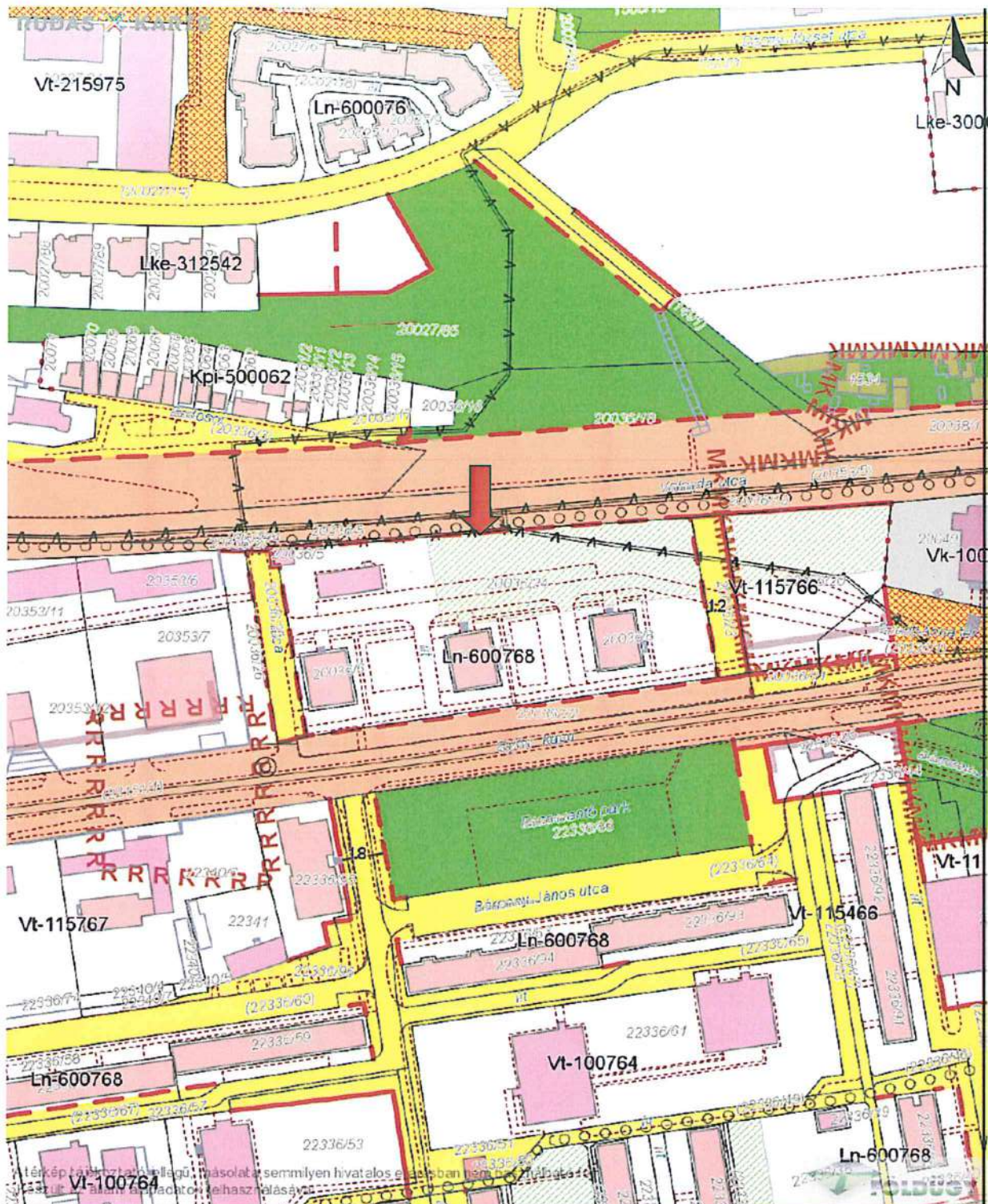
Méretarány: 1:2000

Koordináta: 777430.69, 307976.75 - 777810.63, 308470.29

Megjegyzés:



MÉSZ térkép



Dátum: 2018.11.21 14:48

Készítette: Miskolc GISPÁN Felhő

Méretarány: 1:2000

Koordináta: 777430.69, 307976.75 - 777810.63, 308470.29

Megjegyzés:

