



**MESZEGYI**

A Miskolc Csoport tagja

MISKOLCI EGYESÍTETT SZOCIÁLIS,  
EGÉSZSÉGÜGYI ÉS GYERMEKJÓLÉTI INTÉZMÉNY

---

# Miskolci Egyesített Szociális Egészségügyi és Gyermekjóléti Intézmény

## SZAKMAI PROGRAM

### Időskorúak átmeneti elhelyezése Idősek Gondozóháza

# 2022.



## Tartalom

1	Általános bevezető .....	3
2	Az intézmény működését meghatározó fontosabb jogszabályok .....	5
3	A szolgáltatás célja.....	5
4	A megvalósítani kívánt szakmai program bemutatása, a létrejövő kapacitások, a nyújtott szolgáltatáselemek, tevékenységek .....	6
4.1	<b>Az ellátás igénybevétele módja .....</b>	<b>6</b>
4.2	<b>A szociális szakosított ellátások biztosítása .....</b>	<b>7</b>
4.3	<b>Megállapodás.....</b>	<b>7</b>
4.4	<b>Intézménybe költözés rendje.....</b>	<b>8</b>
4.5	<b>Az idős ember gondozása, ápolása.....</b>	<b>11</b>
5	Létrejövő kapacitások .....	14
5.1	<b>Az időskorú személyek átmeneti elhelyezésének megszervezése – létrejövő kapacitások .....</b>	<b>14</b>
6	Más intézményekkel történő együttműködés módja .....	15
6.1	<b>Együttműködés módja .....</b>	<b>16</b>
7	Az ellátandó célcsoport megnevezése és jellemzői.....	16
7.1	<b>Az ellátandó célcsoport jellemzői .....</b>	<b>17</b>
8	Az intézményi jogviszony megszűnése.....	22
9	A szolgáltatásról szóló tájékoztatás helyi módja.....	22
9.1	<b>Intézményen kívüli, társadalmi tájékoztatás .....</b>	<b>22</b>
9.2	<b>Intézményen belüli tájékoztatás .....</b>	<b>23</b>
10	A szakmai program melléklete.....	26



**Intézmény neve:** Miskolci Egyesített Szociális, Egészségügyi és Gyermekjóléti Intézmény

**Székhely címe:** 3530 Miskolc, Arany János u. 37.

**Idősek átmeneti elhelyezését – Idősek gondozóházát működtető telephelyek**

- Arany Alkony Szolgáltatási Központ – Gondozóház – Miskolc, Kabar u. 4.
- Észak-Kiliáni Szolgáltatási Központ – Gondozóház – Miskolc, Kacsóh P. u. 8.
- Bulgárföldi Szolgáltatási Központ – Gondozóház – Miskolc, Fazola H. u. 4.

**Ellátási terület:** Miskolc város közigazgatási területe

## 1 Általános bevezető

A szociális igazgatásról és szociális ellátásokról szóló 1993. évi III. törvény (továbbiakban: Szt.) a szociális biztonság megteremtése, megőrzése érdekében, meghatározza az állam és az önkormányzatok által biztosított egyes szociális ellátások formáit, szervezetét, a működésük alapvető szabályait, ellátásra való jogosultság feltételeit és érvényesítésük garanciáit.

A törvény kimondja, hogy a szociális, ellátások feltételeinek biztosítása – az egyének önmagukért és családjukért, valamint kisebb közösségeknek a tagjaiért viselt felelősségen túl – az állam központi szerveinek és a helyi önkormányzatoknak a feladata

Miskolc Megyei Jogú Város Önkormányzata 2013. január 1-től a szociális-, gyermekjóléti-, gyermekvédelmi feladatokat, valamint az egészségügyi alapellátások körébe tartozó védőnői és iskola-egészségügyi ellátást egy integrált – saját fenntartásban működő – intézmény keretei között biztosította.

Miskolc Megyei Jogú Város Önkormányzata Közgyűlésének IX-262/3443/2012.sz. határozata értelmében az önkormányzat fenntartásában működő intézmények a Miskolci Családsegítő Központba olvadtak be, és a jogutód intézmény neve 2013. január 1-től Miskolci Egyesített Szociális, Egészségügyi és Gyermekvédelmi Intézmény – Módszertani Központ elnevezésre változott.

Miskolc Megyei Jogú Város Önkormányzata Közgyűlésének VI-144/4981/2013.sz. határozatának 4. pontja alapján a Közgyűlés hozzájárult a Miskolci Egyesített Szociális, Egészségügyi és Gyermekvédelmi Intézmény – Módszertani Központ fenntartói feladatainak a Miskolc Környéki Önkormányzati Társulás részére történő átadásához.

2013. július 1-től a Miskolci Egyesített Szociális, Egészségügyi és Gyermekvédelmi Intézmény – Módszertani Központ fenntartója a Miskolc Környéki Önkormányzati Társulás. A Miskolc Környéki Önkormányzati Társulás Társulási Tanácsa 11/2013.



(XI.27.) sz. Társulási Tanácsi határozatával – figyelemmel a 2012. évi CXCV. törvény rendelkezéseire – döntött az intézmény feladatellátásnak módosításairól, továbbá jóváhagyta Sajóörös Község önkormányzatának csatlakozását, illetőleg Sajópetri Község Önkormányzatának kilépését, ezzel együtt az ellátott feladatok területi módosítását. A Társulási Tanács jóváhagyta a GYÁO-CSÁO feladatellátásának területi módosítását (a feladatellátás 2014. 01.01-től kiterjed a Társulás településeire.)

2016. május 1. napjától az egészségügyi alapellátás feladatait a Miskolc Megyei Jogú Város Önkormányzata által alapított Miskolci Egészségfejlesztési Intézet vette át, melyet a MESZEGYI fenntartója 9/2016. (III.21.) sz. Társulási Tanácsi határozatával hagyott jóvá.

2018. január 1-től az intézmény fenntartója Miskolc Megyei Jogú Város Önkormányzata.

Miskolc Megyei Jogú Város Önkormányzata Közgyűlésének 118/2018 (XI.15.) számú határozata alapján Miskolc Megyei jogú Város Önkormányzata Őszi Napsugár Otthont, mint költségvetési szervet 2018.12.31. napjával az államháztartásról szóló 2011.CXCV. törvény 11. § (3) bekezdése alapján – egyesítéssel, melynek módja beolvadás –jogutódlással megszüntette. A megszüntetésre kerülő Őszi Napsugár Otthon jogutódja 2019. január 1. napjától a Miskolci Egyesített Szociális, Egészségügyi és Gyermekjóléti Intézmény (továbbiakban: MESZEGYI).

Az integrált intézményben – szakmai és finanszírozási szempontok mentén – feladatcsoportonként önálló szervezeti egységek (igazgatóságok) kerültek létrehozásra, melyek között egyértelműen elkülönülnek az alap és szakellátási feladatok, illetve a különböző célcsoportokat érintő – ezáltal eltérő szakmai kompetenciákat igénylő – feladatok.

Az integrált intézmény szakmai feladatellátását az igazgató irányításával 3 szakmai igazgatóság (Család- és Gyermekjóléti Alapellátások Igazgatósága, Gyermekek Napközbeni Ellátása - Bölcsődei Igazgatóság, Szociális Ellátások Igazgatósága) és a munkájukat segítő Stratégiai csoport biztosítja.

Az intézmény szakmai munkáját támogató és kiegészítő szervezeti egységek: Gazdasági Igazgatóság, és a Humánpolitikai csoport.

A három szakterületi igazgatóság alá rendeződnek az Szt. és a Gyvt. által ellátandó alap- és szakosított ellátások.

A Stratégiai Csoport koordinál/illetve irányít minden olyan feladatot, amely valamennyi, illetve több szakterületet érint, összehangolja az egyes szakterületek munkáját (továbbképzés, képzési rendszer, fejlesztések – pályázati munka koordinálása, intézményi szintű programok, rendezvények, intézmény arculata, PR tevékenység, kommunikáció, információáramlás, stb.).



## 2 Az intézmény működését meghatározó fontosabb jogszabályok

Az intézmény kiemelt feladata a szolgáltatást úgy nyújtani az ellátottak részére, hogy az megfeleljen az intézményi működést szakmailag is érintő szabályozásoknak, így:

- jelen szakmai programnak,
- az alapító okiratnak,
- a szervezeti és működési szabályzatnak,
- a házirendnek, valamint
- a jogszabályban meghatározott szakmai szempontoknak, az ott meghatározott feladat ellátási követelményeknek.

A szolgáltatás feladata, hogy az intézmény alapidokumentumában (alapító okiratában) meghatározott idősek otthona ellátást biztosítsa az ellátottak részére.

### Jogszabályi háttér

- 1/2000. (I.07) SzCsM rendelet a személyes gondoskodást nyújtó szociális intézmények szakmai feladatairól és működésük feltételeiről (továbbiakban: Rendelet)
- 1993. évi III. tv. a szociális igazgatásról és szociális ellátásokról (továbbiakban: Szt.)
- 1997. évi CLIV. törvény az egészségügyről
- 29/1993. (II. 17.) Korm. rendelet a személyes gondoskodást nyújtó szociális ellátások térítési díjáról
- 9/1999. (XI.24.) SzCsM rendelet a személyes gondoskodást nyújtó szociális ellátások igénybevételéről (továbbiakban: SzCsM rendelet)
- 36/2007. (XII.22.) sz. SZMM rendelet a gondozási szükséglet, valamint az egészségi állapoton alapuló szociális rászorultság vizsgálatának és igazolásának részletes szabályairól (továbbiakban: SZMM rendelet)
- 415/2015.(XII.23) Kormányrendelet a szociális, gyermekjóléti és gyermekvédelmi igénybevevői nyilvántartásról és országos jelentési rendszerről

## 3 A szolgáltatás célja

Átmeneti jelleggel, olyan időskorú személy valamint 18. életévét betöltött beteg személy teljes körű ellátása, akik önmagukról betegségük miatt vagy más okból otthonukban időlegesen nem képesek gondoskodni.

Az átmeneti elhelyezés, gondozás során biztosítjuk az igénybe vevő korának, egészségi állapotának megfelelő fizikai, egészségügyi ellátást, pszichés gondozást, valamint egyéni igényekhez igazodó foglalkoztatást.



Szakmai munkánk hosszú távú célja az ellátott testi egészségének, szellemi frissességének megőrzése, fejlesztése, életminőségének, életkörülményeinek javítása, izoláció megelőzése, lelki egészségének megőrzése, egyensúlyban tartása. Munkánkkal segítjük az idős emberek önálló – részben önálló - életvitelük minél további megtartásában, családi kapcsolataik megtartásában megszokott mikro környezetükbe, saját otthonukba való visszailleszkedésben.

Intézményünk dolgozói munkájukat a vonatkozó törvények, rendeletek, munkaköri leírások, valamint az Etikai Kódex elveinek megfelelően végzik. A szakemberek és technikai dolgozók etikus és humánus magatartása alapvető követelmény.

## 4 A megvalósítani kívánt szakmai program bemutatása, a létrejövő kapacitások, a nyújtott szolgáltatáselemek, tevékenységek

### 4.1 Az ellátás igénybevétele módja

Az 1993. évi III. törvény 93§ alapján a szociális ellátás igénybevétele önkéntes, az ellátást igénybe vevő illetve törvényes képviselője szóbeli vagy írásbeli kérelmére, indítványára történik.

Ha az ellátást igénylő személy cselekvőképességet teljesen korlátozó gondnokság alatt áll, a kérelmet vagy indítványt – az érintett személy véleményét lehetőség szerint figyelembe véve – a törvényes képviselő terjeszti elő.

Cselekvőképességében a szociális ellátás igénybevételevel összefüggő jognyilatkozatok tekintetében részlegesen korlátozott személy a kérelmet, indítványát a törvényes képviselőjének beleegyezésével terjesztheti elő.

Amennyiben a törvényes képviselő ideiglenes gondnok, intézményi elhelyezésre vonatkozó kérelemhez, indítványhoz a gyámhivatal előzetes jóváhagyása szükséges.

Továbbiakban, a szóban és írásban előterjesztett kérelmek elbírálásának rendje azonos módon történik.

A **kérelmet** – intézményünk esetében – írásban és szóban a területileg illetékes, illetve szakfeladatot ellátó szolgáltatási központ vezetőjéhez kell benyújtani.

#### A kérelemhez mellékelni kell:

- Az átmeneti elhelyezést nyújtó ellátás esetén – Idősek Gondozóháza – az előgondozást a jogszabályban foglalt előírások szerint és tartalommal kell elvégezni.
- gondozóházi elhelyezés esetén az SzCsM rendelet 1. sz. melléklet I. része szerinti **egészségi állapotra vonatkozó igazolást** valamint II. része szerinti **jövedelemnyilatkozatot**.



## 4.2 A szociális szakosított ellátások biztosítása

### **Előgondozás: a szolgáltatási központvezető írásban tájékoztatja a kérelmezőt az előgondozás időpontjáról.**

Az előgondozást végző személy közfeladatot ellátó személynek minősül, feladatát az intézményvezető írásos megbízása alapján végzi.

Az előgondozással megbízott személy a kérelmező otthonában/más intézményben tájékozódik az ellátásra való jogosultság fennállásáról, kitölti az előgondozási adatlapot.

### **Az előgondozás célja:**

- tájékozódás az intézményi ellátást igénybevevő életkörülményeiről,
- egészségi állapotáról,
- szociális helyzetéről a megfelelő, személyre szabott szolgáltatás biztosítása érdekében,
- felkészíti az ellátást igénybe vevőt az intézményi elhelyezésre.
- Ha az intézményi szolgáltatás az igénybe vevő szükségleteinek, állapotának nem felel meg, az előgondozást végző személy más ellátási forma igénybevételére tesz javaslatot.
- Átadásra kerül a megállapodás tervezete, valamint a házirend, tájékoztatás történik a térítési díj várható összegéről, a beköltözéskor behozható tárgyak köréről, intézményi gyógyszerkészletről.

Az ellátás biztosításáról, valamint a jövedelemvizsgálat alapján megállapított személyi térítési díjról a szakterületi igazgatóhelyettes dönt.

A szolgáltatás megkezdése előtt az ellátottat írásban értesítik az ellátás megkezdésének időpontjáról, mely tartalmazza:

- az igénybevétel megkezdésére fenntartott tíz napos határidőt, továbbá az annak elmulasztása esetén követendő eljárást;
- az intézménybe való felvételre, az intézményi jogviszony létesítéséhez szükséges okiratok megnevezését.

A szakterületi igazgatóhelyettes az ellátás biztosításáról és az ellátásért fizetendő személyi térítési díjról az igénybe vevőt **írásban értesíti**, valamint a megkötött az ellátás biztosítására vonatkozó (Szt. 94/C.§) **megállapodást** az igénybe vevővel/vagy törvényes képviselőjével.

## 4.3 Megállapodás

A szolgáltatás igénybevételének megkezdésekor az ellátást igénylővel, illetve a törvényes képviselőjével az intézmény igazgatója megállapodást köt.

A megállapodás aláírásával és a férőhely elfoglalásának napjával kezdődik az intézményi jogviszony.



A megállapodás megkötéséhez az ellátást igénylő személy személyes jognyilatkozata szükséges, ha cselekvőképes vagy cselekvőképességében a szociális ellátások igénybevételével összefüggő jognyilatkozatok tekintetében részlegesen korlátozott.

A cselekvőképességet teljesen korlátozó gondnokság alatt álló személyt a megállapodás megkötését megelőzően meg kell hallgatni és véleményét a lehető legteljesebb mértékben figyelembe kell venni. Az intézményi jogviszony az ellátást igénybevevő vagy törvényes képviselője és az intézmény igazgatója együttes aláírásával létesül.

Amennyiben az ellátást igénylő a döntést vitatja, 8 napon belül a fenntartóhoz fordulhat jogorvoslatért.

Soron kívüli elhelyezés iránti igény esetén az SzCsM rendelet 15. §-ában foglalt szabályok szerint kell eljárni.

Soron kívüli elhelyezésre vonatkozó igényt, a kérelmezőnek vagy törvényes képviselőjének írásban kell benyújtania.

#### **4.4 Intézménybe költözés rendje**

Beköltözésre, mindhárom telephelyünk tekintetében hétfőtől – péntekig 8.00 és 16.00 óra között van lehetőség. Előzetesen a szolgáltatási központ vezetővel telefonos egyeztetésre van lehetőség. A beköltözésben az intézmény nem tud segítséget nyújtani.

Pandémia idején a hatályos eljárásrendek, jogszabályok szerint történik a gondozóházba való felvétel.

#### **Tárgyi feltételek**

**Arany Alkony Szolgáltatási Központ és Gondozóház:** Tömegközlekedési eszközzel könnyen megközelíthető, nyugodt, csendes életteret biztosít az ellátottak számára. Az épületet fás, zöld udvar veszi körbe, ahol lehetőség van a szabadban történő pihenésre, szabadidős programok megvalósítására is. Az épület akadálymentesített.

Az épület kétszintes, melynek földszintjén biztosítjuk a szolgáltatást 2-3-4 ágyas szobákban. A szolgáltatás nők és férfiak számára biztosítható, valamint lehetőség van házaspárok elhelyezésére is. A lakószobákban az ellátottak életkorának és egészségi állapotának megfelelő bútorzat található (ágy éjjeliszekrényvel, zárható ruhásszekrény, falipolc), melyet az intézmény biztosít. Az épület építészeti adottságából adódóan az ellátottak saját személyes bútorait, a házirendben szabályozott méretűt és mennyiségűt használhatnak. A jogszabályi előírásnak megfelelően, megtalálható a közösségi együttlétre alkalmas helyiség, étkező, látogatók fogadására alkalmas helyiség, betegszoba, nővérszoba. A jogszabályban előírt, a lakók létszámának megfelelő illemhelyiséggel és vizesblokkal rendelkezik az intézmény.



**Bulgárföldi Szolgáltatási Központ és Gondozóház:** Tömegközlekedési eszközzel könnyen megközelíthető, frekvenciált városrészben helyezkedik el, zöld övezetben. Közelében iskola, óvoda, bevásárló központ található. Az épület földszintes, akadálymentesített, 2-3 ágyas szobákban női ellátottakat tud fogadni. A lakószobákban az ellátottak életkorának és egészségi állapotának megfelelő bútorzat található (ágy éjjeliszekrényvel, zárható ruhásszekrény, falipolc), melyet az intézmény biztosít. Az épület építészeti adottságából adódóan az ellátottak saját személyes bútorait, a házirendben szabályozott méretűt és mennyiségűt használnak. A jogszabályi előírásnak megfelelően, megtalálható a közösségi együttlétre alkalmas helyiség, étkező, látogatók fogadására alkalmas helyiség, betegszoba, nővérszoba. A jogszabályban előírt, a lakók létszámának megfelelő illemhelyiséggel és vizesblokkal rendelkezik az intézmény.

**Észak - kiliáni Szolgáltatási Központ és Gondozóház:** Tömegközlekedési eszközzel könnyen megközelíthető, jó infrastruktúrával ellátott városrészben helyezkedik el, zöld övezetben, társasházak között. Szomszédságban óvoda, iskola, posta, bevásárló központ található. Az épület kétszintes, akadálymentesített, lift segíti az ellátottak közlekedését. Mindkét szinthez tartozik egy zárt terasz valamint az épülethez egy elkerített füvesített udvar szalonnasütővel, padokkal, ahol a szabadlevegőn tartózkodás és közösségi szabadidős programok lehetősége biztosított.

1-2 ágyas szobákban az első emeleten női, a második emeleten férfi ellátottak elhelyezésére van lehetőség. A lakószobákban az ellátottak életkorának és egészségi állapotának megfelelő bútorzat található (ágy éjjeliszekrényvel, zárható ruhásszekrény, falipolc), melyet az intézmény biztosít. Az épület építészeti adottságából adódóan az ellátottak saját személyes bútorait, a házirendben szabályozott méretűt és mennyiségűt használnak. A jogszabályi előírásnak megfelelően, megtalálható a közösségi együttlétre alkalmas helyiség, étkező, látogatók fogadására alkalmas helyiség, betegszoba, nővérszoba. A jogszabályban előírt, a lakók létszámának megfelelő illemhelyiséggel és vizesblokkal rendelkezik az intézmény.

## Étkeztetés

Az gondozóházakban az étkezést vásárolt élelmezés formájában biztosítja az intézmény. A telephelyeken tálalókonyhák működnek. A gondozószolgálat feladata az elkészített ételek ellátottakhoz való eljuttatása. Az ellátottak étkeztetése az ebédlő helyiségben történik. A mozgásukban korlátozott ellátottak, illetve akinek általános állapota nem teszi lehetővé a közös ebédlőben történő étkezést a lakószobában étkezhet.

Az étkezés biztosítása a bentlakók életkori sajátosságainak, valamint az egészséges táplálkozás követelményeinek megfelelően történik. Az étlap összeállítását dieteikus végzi, az élelmezésvezetővel együttműködésben, mely során külön figyelmet fordítanak az idős ember tápanyagszükségleteire és a változatosságra. Gondozóházainkban napi 5x-i étkezés biztosított (három fő és két kísétekzés).



A jogszabályban előírt szakorvosi javaslatra dietetikussal egyeztetve diétás étkezést is biztosítunk.

### **Ruházat, textília biztosítása**

A megfelelő mennyiségű és minőségű ruházattal nem rendelkező ellátottaknak - a teljes körű ellátás részeként – az intézmény biztosít legalább három váltás fehérneműt és hálóruhát, valamint az évszaknak megfelelő legalább két váltás felső ruházatot és utcai cipőt. Szükség szerint három váltás ágyneműt. A tisztálkodáshoz szükséges anyagokat, eszközöket. Az ellátottak részére biztosítjuk a szükségletehez igazodó textíliát.

### **Egészségügyi ellátás**

Az egészségügyi ellátás fő feladata az egészségesek védelme, a megbetegedés megelőzése, a már kifejlődött betegségek korai felismerése és gyógyítása. Célja, hogy időben felismerhetővé váljanak a kóros állapotok, illetve a folyamatok, amelyek veszélyeztetik az egyén és a közösség egészségét.

Orvosaink megbízási szerződéssel rendelkeznek, melyben külön rögzítésre kerül a nyújtott szolgáltatás tartalma.

Gondozóházainkban heti 2 órában biztosított az orvosi ellátás.

Az intézmény egészségügyi ellátás keretében gondoskodik a szolgáltatást igénybe vevő

- egészségmegőrzését szolgáló felvilágosításáról és tanácsadásról,
- rendszeres orvosi felügyeletéről,
- szakorvosi, illetve sürgősségi ellátáshoz való hozzájutásról,
- kórházi kezeléshez való hozzájutásáról,
- személyi higiéne biztosításáról,
- étkezésben, a folyadékpótlásban, a hely – és helyzetváltoztatásban, valamint a kontinenciában való segítségnyújtásról,
- Az I/2000. (I.7) SZCSM rendelet alapján meghatározott gyógyszerellátásról

Az ellátást igénybe vevő betegségétől függően az orvos folyamatosan ellenőrzi a beteg állapotát.

Az ellátottak állapotának nyomon követését szolgálja - amennyiben az orvos másképp nem rendel - heti rendszerességgel történő vérnyomás ellenőrzés, valamint a havi egyszeri testsúlymérés.

A gondozóházba való beköltözőknél, az ellátottaknál a pandémia idején a hatályos jogszabályok betartásával, **az eljárásrendek szerint történnek a COVID 19 elleni oltások, SARS-CoV-2 PCR tesztek vagy SARS-CoV-2 Ag gyorstesztelések, a COVID 19 megbetegedések jelentése, az izolációs részek kialakítása.** Az ellátottak egészségének védelmében alkalmazza intézményünk a hatályos jogszabályok szerint a **látogatási és intézményelhagyási tilalom elrendelését.**



### **Gyógyszerellátás**

Az igénybevevők részére az egészségi állapot javításához, vagy szinten tartásához szükséges alapgyógyszereket az intézmény – külön jogszabályban meghatározottak szerint – térítésmentesen biztosítja. Az alapgyógyszer-készletet havonta az intézményi orvos állítja össze a vezető ápoló javaslata alapján.

Az gondozóház az alap gyógyszerkészletbe, valamint a rendszeres és eseti gyógyszerkészlet körébe tartozó gyógyszerek közül elsősorban a közgyógyellátási igazolványra felírható, illetve a társadalombiztosítás által támogatott biztosítja.

Az alapgyógyszer lista és az esetleges változások is mindenki számára hozzáférhető helyen kerülnek kifüggesztésre a faliújságon.

Az eseti gyógyszerek és az alapkészletbe tartozó gyógyszerek, injekcióval történő ellátáshoz szükséges anyagok, az akut sebellátáshoz szükséges kötszerek, valamint a szűrővizsgálatokhoz szükséges reagensek, indikátorcsíkok intézményi költségen kerülnek beszerzésre.

Az alapgyógyszer-készlet körébe tartozó gyógyszereken túlmenően felmerülő egyéni gyógyszerkészlet költségét, ideértve a gyógyszerért külön jogszabály alapján dobozonként fizetendő díj költségét az ellátást igénybe vevő viseli, melyet az intézmény részére a recept kiváltása előtt előzetesen megfizet. Az egyéni gyógyszerek beszerzésében intézményünk segítséget nyújt.

### **4.5 Az idős ember gondozása, ápolása**

Ellátottaink gondozását naponta folyamatosan végezzük. A gondozási szükséglet tartalmi összetételét az ellátott állapota szabja meg.

A szolgáltatási egység gondozási tevékenysége alatt a szolgáltatást igénybe vevő részére olyan fizikai, mentális és életvezetési segítséget nyújt, amelynek során az igénybevevő szociális, testi és szellemi állapotának megfelelő egyéni bánásmódban való részesítése keretében a hiányzó, vagy csak korlátozottan meglévő testi – szellemi funkcióinak helyreállítására kerül sor.

Az ellátott személyre szabott komplex gondozása, az alábbiakban nyilvánul meg:

- a gondozás valamennyi tartalmi elemét egyszerre kell alkalmazni,
- teljes mértékben figyelembe vételre kerül az ellátott személy egyénisége, igénye, sajátossága,
- a gondozás folyamatát tervszerűen és folyamatosan kell szervezni és végrehajtani.

### **Gondozás, ápolás**

- Testi higiéne biztosítása (zuhanyoztatás, fürdetés, mosdatás, teljes ágyfürdő, kéz- és lábápolás).



- Inkontinencia termék cseréjének biztosítása.
- Ürítési szükséglet kielégítése (ágytál, kacsza biztosítása).
- Öltöztetés.
- Környezeti higiéné megteremtése.
- Megfelelő táplálék és folyadékbevitel biztosítása, felügyelete.
- Ellátottak mobilizálása, mozgatása, emelése.
- Decubitus prevenciója.
- Gyógyszer átadása, beadás az ellátott részére.
- Orvosi utasításra subcután injekció beadása.
- Szennyes ruházat és ágynemű összegyűjtése, megfelelő kezelése.
- Tiszta ruha kiadása.

Fontos feladat a személyre szóló gondozás, ápolás nyújtása, különösen szem előtt tartva, hogy minél magasabb szintű legyen az ellátás biztosítása.

Az intézményben az egyénre szabott bánásmód és egyéni szükségletekre igazodó ellátás tartalmi követelményei megjelennek az egyéni gondozási tervben és szükség szerint az ápolási tervben.

### **Mentálhigiénés ellátás, foglalkoztatás**

A mentálhigiénés ellátás fontos feladata, hogy az átmeneti ellátás ideje alatt a szolgáltatást igénybe vevő idős emberek mentális egészségét segítse, kiteljesítse. Ennek elérése érdekében minden ellátott részére az igények és a mentális állapot felmérése után egyéni gondozási terv készül.

A terápiás munkatársak kiemelt feladata az intézménybe történő beilleszkedés elősegítése, rendszeresen történő foglalkoztatás, az egyéni képességek fejlesztése és szinten tartása.

Az intézmény gondoskodik az ellátást igénybe vevő személyek mentálhigiénés ellátásáról, melynek keretében biztosítják:

- Az ellátott fogadását, a beilleszkedés elősegítését
  - A terápiás munkatárs az új ellátottat bevezeti az intézmény életébe, bemutatják a szobatársnak. A beszélgetés során a szakemberek képet kapnak az ellátott előéletéről, testi és lelki állapotáról.
- A személyre szabott bánásmódot, mentális gondozást
  - A terápiás szakemberek munkájuk során segítenek az ellátottaknak a függőség, a szorongás érzésének, az öregségtudat, a betegségtudat kóros élményének leküzdésében.
- A konfliktushelyzetek kialakulásának megelőzése érdekében egyéni vagy csoportos megbeszélést tart.
- Kialakult konfliktusok kezelését egyéni beszélgetésekkel próbálja oldani:
  - Az ellátott meghallgatására minden esetben módot kell találni, panaszát ki kell vizsgálni, ha szükséges megfelelően kell intézkedni.
- A szabadidő kulturált és hasznos eltöltésének feltételeit biztosítja különböző foglalkozások és programok megszervezésével.
- A haldoklás méltóságának biztosítása, a hozzátartozók és szobatársak gyászának pszichés támogatása.



- Az egyéni gondozási tervek megvalósítását, a mindennapi életvitelhez szükséges készség fejlesztését.
- A különböző vallási felekezetű ellátottak részére kulturált körülmények között biztosítják a hitélet gyakorlásának feltételeit.
- Az intézményen belüli kis közösségek kialakulásának és működésének segítése, támogatása.
- A társas kapcsolatok kiépítésének elősegítése és támogatása az intézményen belül, a családdal és a társadalommal egyaránt:
  - *kapcsolat a családdal:* A gondozó és a terápiás munkatárs figyelemmel kísérik, hogy az ellátottak kapnak-e levelet vagy érkeznek-e hozzájuk látogatók. Ha ez ritkul, vagy elmarad, a szakemberek elősegítik, kezdeményezik a családi kapcsolatok visszaállítását, ápolását, fenntartását.
  - *kapcsolat a társadalommal:* A terápiás munkatársak tudatosan szerveznek olyan programokat, melyeken iskolák, óvodák adnak műsort.

### **Aktivitást segítő fizikai tevékenységek**

- A gondozó és a terápiás munkatárs az ellátást igénybe vevő korának, egészségi állapotának, képességeinek és egyéni adottságainak figyelembevételével megszervezi és segíti az aktivitást segítő fizikai tevékenységeket (napi rendszeres szabad levegőn tartózkodás, fekvőbeteg napi levegőztetése, ágytorna, stb.,)
- Rendszeresen szerveznek közös tornákat, melyben a részvétel önkéntes, de az ellátottakat minél szélesebb körben igyekeznek bevonni.

### **Szellemi, kulturális, készségfejlesztő és szórakoztató programok**

- Az intézmény ellátottainak életét változatossá és színessé teszik a szórakoztató és kulturális tevékenységek.
- Állami, egyházi és jeles ünnepekhez kapcsolódó megemlékezésekben az ellátottak szívesen vállalnak közreműködést, melyre a terápiás munkatárs segítségével készülnek fel. Gondozóházainkban jellemző, hogy az egyházi ünnepeken a gondozó személyzet, a szolgáltatási központ dolgozói, egyházak képviselői is részt vesznek.
  - közös névnapok és születésnapok megünneplése,
  - idősek hónapja
  - mikulástól-karácsonyig szervezett adventi programok
  - szilveszteri multság, stb.
- Házi mozi, teadélután,
- A szórakoztató programokban segítséget nyújtanak a különféle társasjátékok, sakk, dominó, kártya, televíziók.
- Ágyban fekvő ellátottak izolációjának kivédése felolvasással, egyéni beszélgetéssel.
- A kertben szalonnasütés, közös főzés,
- Zenés délelőtti megszervezése zenehallgatással, illetve közös énekléssel.



## Gondozási terv

- A gondozási terv egyénre szabottan határozza meg az ellátásban részesülő állapotának megfelelő gondozási, ápolási, fejlesztési feladatokat és azok megvalósításának módszerét és időbeli ütemezését. Átmeneti elhelyezés biztosítása esetén gondozási tervet kell készíteni az ellátásban részesülő személynek, ha az ellátást legalább hat hónap időtartamra veszi igénybe. Intézményünknel három hónapot meghaladó tartózkodás esetén is elkészítjük a gondozási tervet. Az egyéni gondozási tervet az ellátás igénybevételét követően egy hónapon belül kell elkészíteni.
- Évente, illetve jelentős állapotváltozás esetén az egyéni gondozási tervet készítő munkacsoport értékeli az elért eredményeket és módosítja az egyéni gondozási tervet.

## 5 Létrejövő kapacitások

### 5.1 Az időskorú személyek átmeneti elhelyezésének megszervezése – létrejövő kapacitások

A Miskolci Egyesített Szociális, Egészségügyi és Gyermekjóléti Intézmény az idősök átmeneti elhelyezését 3 gondozóház működtetésével – összesen 44 férőhelyen – biztosítja az alábbiak szerint:

Arany Alkony Szolgáltatási Központ és Gondozóház (Miskolc, Kabar u. 4.)	15 férőhely
Észak-Kiliáni Szolgáltatási Központ és Gondozóház (Miskolc, Kacsóh P. u. 8.)	17 férőhely
Bulgárföldi Szolgáltatási Központ és Gondozóház férőhely (Miskolc, Fazola H. u. 4.)	12

A gondozóházak működését a szolgáltatási központhoz integráltan közös szakmai irányítással biztosítjuk. A gondozóházban folyamatos szakmai munkarendben 12.00 – 24.00 órában dolgoznak a munkatársak.

A gondozóházak személyi feltételei a jogszabályi előírásoknak megfelelnek.

Gondozóház	Férőhelyek	Szakmai létszám			
		gondozó (fő)	terápiás munkatárs/szociális munkatárs (fő)	orvos	intézményvezető
Arany Alkony Szolgáltatási Központ és	15	6	1	heti 2 óra	1



Gondozóház					
Észak-Kiliáni Szolgáltatási Központ és Gondozóház	17	6	1	heti 2 óra	1
Bulgárföldi Szolgáltatási Központ és Gondozóház	12	6	1	heti 2 óra	1

## 6 Más intézményekkel történő együttműködés módja

- Miskolc Megyei Jogú Város Önkormányzat, mint fenntartó.
- Borsod-Abaúj-Zemplén Megyei Kormányhivatal.
- Munkaügyi Központ: közmunkaprogramban foglalkoztatottak alkalmazása, munkanélküliek, szakképzésben résztvevő tanulók oktatása, gyakorlati képzőhelyként.
- Egészségügyi alap - járó beteg - szakellátás és fekvőbeteg szakellátást nyújtó intézményekkel: intézményünk folyamatos kapcsolatot tart a szakorvosokkal, kezelőorvosokkal, házi orvosokkal, kórházi szociális munkásokkal, Diósgyőri Gyógyszertárral együttműködés.
- Borsod-Abaúj-Zemplén Megyei Kormányhivatal Népegészségügyi Főosztály.
- Oktatási intézményekkel: együttműködés célja, hogy jó kapcsolat alakulhasson ki a zökkenőmentes gyakorlati idő lebonyolítása miatt, további cél, hogy olyan szociális gondozó ápolók kerüljenek ki a rendszerbe, akik szakmailag jól felkészültek, gyakorlati tudásuk megfelelő.
- Civil szervezetekkel: programok közös szervezése, lebonyolítása, közösségi szerveződés, adományok fogadása, kölcsönös tájékoztatás.
- Egyházakkal, felekezetekkel: intézményünk nagy hangsúlyt fektet a hitélet gyakorlására alkalmas feltételek megteremtésére. Kapcsolatot tartunk a református, görögkatolikus, római katolikus és az evangélikus egyházak képviselőivel.
- Nyugdíjas egyesületekkel, klubokkal: az együttműködés célja, hogy teret biztosítsanak az aktív időskor megéléséhez. Közvetlen találkozás lehetőségének biztosítása az intézményben élő idősök és a saját otthonaikban élő időskorúak között.
- Generációk közötti kapcsolatok: Miskolc Megyei Jogú Városban működő oktatási intézményeinek tanulói és az óvodáskorú gyermekek felkérésünkre rendszeresen részt vesznek műsoraikkal a különböző rendezvényeinken, ünnepeinken. Az idős és fiatal generációk találkozása rendkívül fontos, hiszen kölcsönösen tudnak különböző értékeket adni egymásnak.



- Oktatási- nevelési intézményekkel (generációk közötti kapcsolattartás, ünnepi rendezvényeken műsorszolgáltatás, digitális eszközök használatának oktatása szépkorúak számára).
- A Szolgáltatási Központ rendszeres kapcsolatot tart az intézmény más szervezeti egységeivel.
- Kulturális (Művészetek Háza-Alzheimer cafe) intézményekkel.

## 6.1 Együttműködés módja

### Formális és informális kapcsolódások

- telefon, fax, e-mail, levél
- intézményi weblap
- személyes találkozók
- egyeztető megbeszélések
- konferenciák, rendezvények
- szakmai műhelyek, szakmai tanácskozások
- tapasztaltcsere céljából intézménylátogatás
- „jó gyakorlatok bemutatása”
- civil szerveződések, előadások

Az együttműködés gyakorisága az ellátotti igényekhez, egyéni érdeklődési körhöz, fontosabb eseményekhez igazodik. Az intézmény fontosnak tartja a társ szervezetekkel a kapcsolat folyamatos fenntartását.

## 7 Az ellátandó célcsoport megnevezése és jellemzői

### Az ellátandó célcsoport megnevezése

Az ellátás elsődleges célcsoportja az időskorú lakosság.

A miskolci korfa **alakja hagyma**, amely a fogyó népesség jellemzője. A keskeny alap, felfelé kicsit szélesedő forma a fiatalabb generációk fogyását és az idősebb korosztályok arányának növekedését tükrözi. Stabilitást mutat viszont a város életében a 40-54 éves korosztály számának növekedése (2016-ban 34.569, 2017. évben 35. 348 fő volt)

Az ábra a város népességének nem és kor szerinti megoszlását oly módon mutatja be, hogy a függőleges tengely jobb oldalán a nők, bal oldalán a férfiak számát ábrázolja egymásra helyezett szalagdiagramok formájában. Míg a fiatalabb



korosztályoknál a nemek aránya kiegyenlítődő, az életkor előrehaladtával a nők magasabb száma jellemző.

## 7.1 Az ellátandó célcsoport jellemzői

**A népesség összevont nem és korcsoport szerinti megoszlása Miskolcon 2018. decemberi állapot szerint főben meghatározva (fő)**

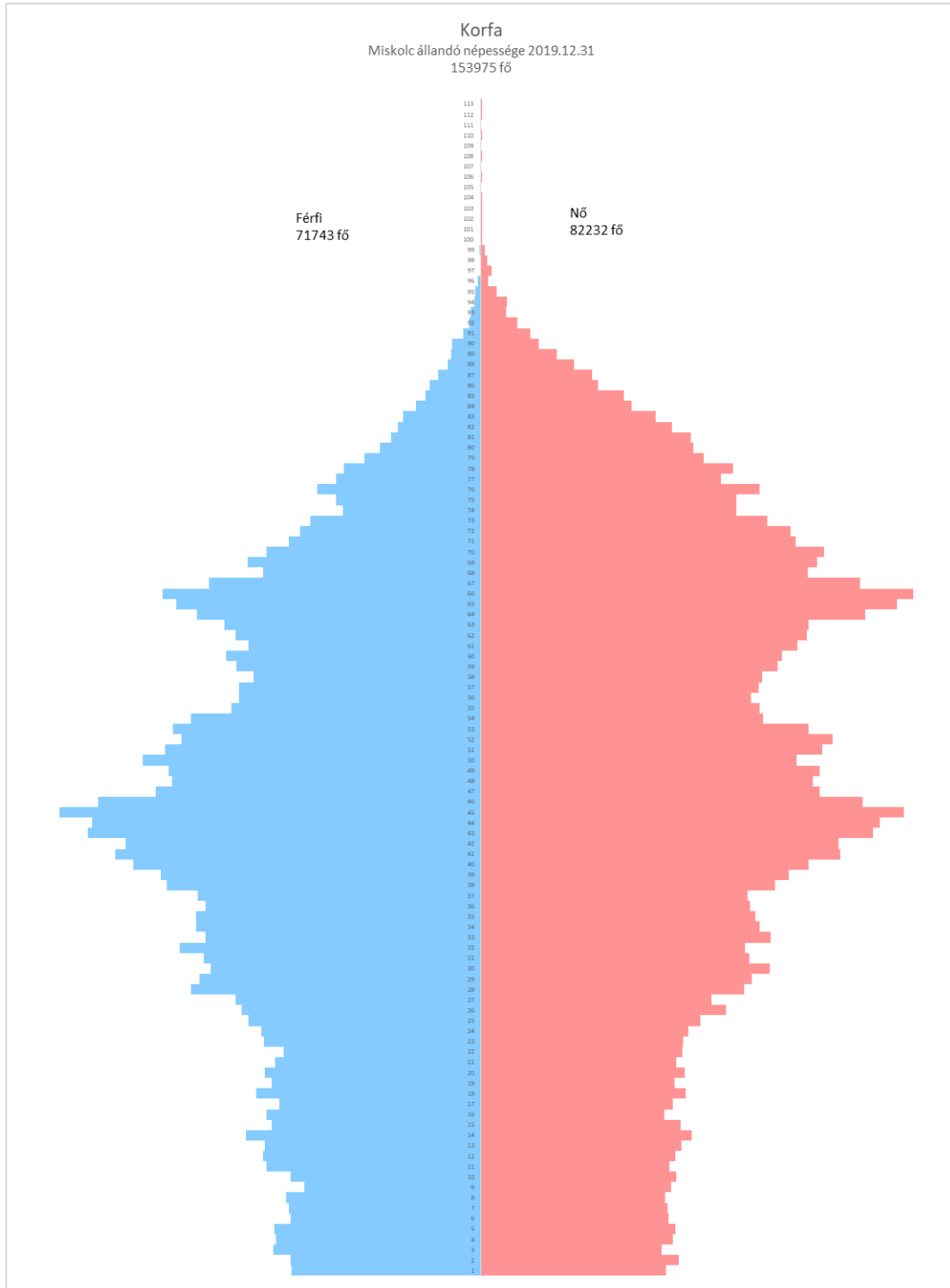
Nem/év	0-14	15-24	25-39	40-54	55-64	65-74	75-84	85-
Férfi	10.781	7.660	15.783	17.550	9.430	7.102	3.579	816
Nő	10.189	7.285	15.173	18.195	11.921	11.066	7.205	2.251
Összesen	20.970	14.945	30.956	35.745	21.351	18.168	10.784	3.067

*Forrás: Népesség nyilvántartási rendszer*

**A népesség összevont nem és korcsoport szerinti megoszlása Miskolcon 2019. decemberi állapot szerint főben meghatározva (fő):**

Nem/év	0-14	15-24	25-39	40-54	55-64	65-74	75-84	85-
Férfi	10.676	7.523	15.081	17.775	8.893	7.312	3.630	853
Nő	10.145	7.039	14.548	18.344	11.324	11.383	7.292	2.247
Összesen	20.821	14.562	29.629	<b>36.119</b>	20.127	18.695	10.922	3.100

*Forrás: Népesség nyilvántartási rendszer*



## Idősödő társadalom

Az első és második demográfiai átmenet következtében a társadalom korstruktúrája átrendeződött, a népesség „idősebbé vált”. Az idősebb korcsoportok relatív súlyának



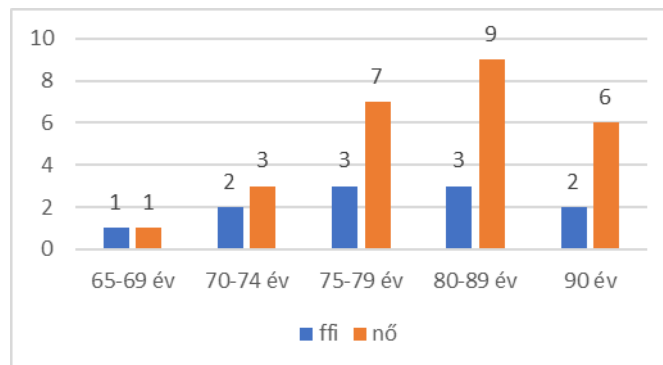
emelkedését alapvetően két tényező befolyásolja: **egyrészt** a termékenység csökkenése (amely a korpíramis aljának szűkülését eredményezi, **másrészt** a halandóság javulása (amely viszont a korpíramis tetejének szélesedésével jár). E két tényezőtől kívül a társadalom idősödésének mértékét a vándorlás szintén befolyásolja: a bevándorlás lassítja, míg az elvándorlás gyorsítja a folyamatot, mivel jellemzően a munkaképes korúak – azon belül is a – fiatalabb korosztályban magas az elvándorlók aránya.

Az idősödés különböző dimenziók menték történő vizsgálatai alapján az alábbi általános következtetések vonhatóak le, melyek Miskolc városában az Intézményünk szolgáltatásait igénybe vevők adatait feldolgozva és megerősítik a fenti mutatókat, tendenciákat:

- a különböző életkori csoportokban a nemek aránya között jelentős különbség figyelhető meg. Az életkor előrehaladtával a nők aránya növekszik, mivel a férfiak halandósága nagyobb – az időskorú népességben belül nőbőbblet van,

## **Időskorúak gondozóháza szolgáltatást igénybevevő ellátottak száma**

**nemenként és életkor szerint 2021.12.31.**

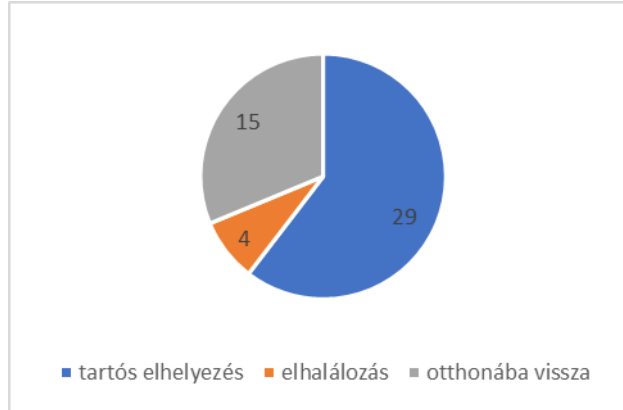


Legmagasabb az igénybevétel a 80 év feletti korosztálynál, akiknél a tartós bentlakásos intézményi elhelyezést előzi meg általában az átmeneti gondozás. A gondozóházi ellátást 1-2 hétre is igénybe vették ellátottak a család átmeneti tehermentesítése (pl .nyaralás, családtag betegsége) miatt. Gondozóházi ellátás keretében, az önmaguk ellátására nem, vagy csak folyamatos segítséggel képes személyek napi legalább háromszori étkezésről, szükség szerinti ruházattal, illetve textíliával való ellátásról, mentális gondozásáról, egészségügyi ellátásáról, lakhatásról, gondoskodik intézményünk, teljes körű ellátást nyújtva.



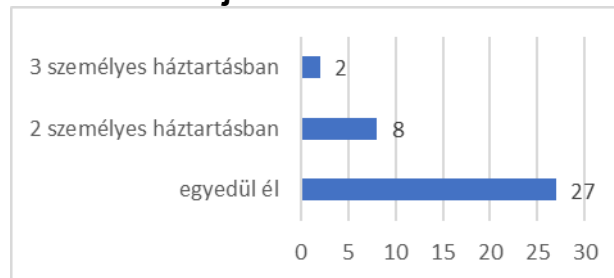
## Megszűnések száma és oka Időskorúak gondozóháza szolgáltatásban

2021.



Amint a fenti ábra is mutatja az ellátottak 32%-a otthonába kerül vissza- ezen ellátottak általában az egészségi állapot átmeneti romlása miatt kérelmezik gondozóházi felvételüket, hogy a természetes támasza hiánya miatt szakszerű gondozás-ápolás mellett megerősödve térhessenek vissza saját lakókörnyezetükbe, ahol önálló életvitelre képesek. 60% -nál a tartós bentlakásos intézménybe kerülést előzi meg az átmeneti gondozás, 8% elhalálozott.

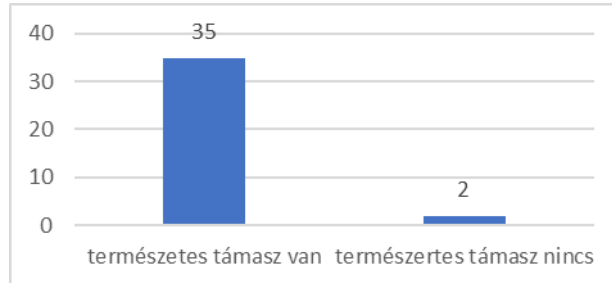
## Családi összetétel időskorúak gondozóháza szolgáltatást igénybe vevő ellátottjainknál 2021.12.31.



Az időskorúak családi állapotára jellemző, hogy korban előre haladva fokozatosan csökken a házások, nő az özvegyek aránya. Nemek szerinti bontásban vizsgálva a nők között fokozottan jellemző – az életkor előrehaladtával – az özvegyi státusz.



## Támogató környezet Időskorúak gondozóháza szolgáltatást igénybevevő ellátottainknál 2021.12.31.



Családtagokkal, gyermekekkel rendelkeznek ellátottjaink, de a hozzátartozók napközben dolgoznak vagy távol élnek, az idős hozzátartozókról nem képesek a szükségleteknek megfelelő támogatást, gondozást biztosítani. A bekerülés okai voltak a természetes támogatórendszer részleges hiánya vagy terhelt működése (hozzátartozó távol él, generációk együtt élésénél hozzátartozó átmeneti tehermentesítése, stb), a megromlott egészségi állapot kihatása az önellátási képességre (rehabilitáció szüksége), várakozás idősotthoni elhelyezésre, lakhatás minősége miatti beköltözés (fűtés hiánya).

A demográfiai folyamatok önmagukban azonban nem magyarázzák az idősök jelenlegi helyzetét, más társadalmi mechanizmusok is hozzájárulnak (járultak) ahhoz, hogy a társadalom egyik legkiszolgáltatottabb csoportjává váljanak. Az urbanizáció olyan – nem szándékolt – hatásai, mint a szomszédsági viszonyok gyengülése, a tradicionális családszerkezet felbomlása, átalakulása alapvetően hozzájárult az idős korosztály nagyobb fokú elszigetelődéséhez.

Az idősödés többdimenziós folyamat, melynek alakulásában – kimenetelében – egyaránt érvényesül a biológiai, pszichológiai és szociológiai meghatározottság. Mindemellett az idősödés és a hozzá kapcsolódó szemléletmód kultúrafüggő is.

Az időskorúak életében a családnak hangsúlyos szerepe van. Az aktív munkából való kiválás után az idős emberek főképpen a családtól várják el a szükséges emberi kapcsolatokat. Ám a mai, helyi munkalehetőségek miatt is, gyakran kényszerdöntéseket is kénytelen megtenni a fiatalabb generáció. Ennek gyakran az a következménye, hogy egyedül maradnak, elmagányosodnak az idős emberek. A szolgáltatások nyújtása, fejlesztése során ennek figyelembe vételével szükséges a gondozást, ápolást nyújtó, társas kapcsolat fenntartását biztosító idősotthonok kialakítása.

**Az ellátást igénybevevő részére az egyéni bánásmód biztosításával olyan fizikai, mentális, életvezetési segítséget kell nyújtani, amelynek során a hiányzó, vagy csak a korlátozottan meglévő testi-szellemi funkciók helyreállítására kerül sor.**



## 8 Az intézményi jogviszony megszűnése

Az intézményi jogviszony megszűnik az Szt. 100. §-a alapján:

- Az intézmény jogutód nélküli megszűnésével
- Jogosult halálával
- Az intézményi jogviszony létrejötte tárgyában megkötött, az Szt. 94/C. §. szerinti megállapodás felmondásával.
- határozott idejű ellátás esetén a megjelölt időtartam, határidő lejártával

Felmondásnak van lehetősége:

- az ellátást igénybe vevő másik intézménybe történő elhelyezése indokolt, vagy további intézeti elhelyezése nem indokolt;
- az ellátást igénybe vevő a Házirendet súlyosan megsérti;
- az ellátást igénybe vevő, a törvényes képviselő vagy a térítési díjat megfizető személy térítési díj (Szt. 102.§) fizetési kötelezettségének nem tesz eleget
- az ellátott jogosultsága megszűnik.

A megállapodás a felek megegyezése szerinti időpontban, ennek hiányában 3 hónap felmondási idővel szűnik meg.

Az intézmény igazgatója az ellátás megszüntetéséről, valamint az ellene tehető panaszról írásban értesíti az ellátást igénybe vevőt, ill. törvényes képviselőjét.

Ha a megszüntetéssel az ellátott, a törvényes képviselője, vagy a térítési díjat megfizető személy nem ért egyet, az értesítés kézhezvételét követő 8 napon belül az intézmény fenntartójához fordulhat. Ilyen esetben az ellátást változatlan feltételekkel kell biztosítani, amíg a fenntartó, ill. bíróság jogerős határozatot hoz.

## 9 A szolgáltatásról szóló tájékoztatás helyi módja

### 9.1 Intézményen kívüli, társadalmi tájékoztatás

- [www.meszegyi.hu](http://www.meszegyi.hu) honlapján található meg intézményünk szolgáltatásairól, tartalmi elemeiről, igénybevétel módjáról információk, valamint hírek, álláshirdetések, pillanatképek az intézményünk életéből.
- Elérhetőségeink a következők:

**Miskolci Egyesített Szociális, Egészségügyi és Gyermekjóléti Intézmény (3530 Miskolc, Arany János u. 37.)**

**Igazgató**

e-mail: [miskolc@meszegyi.hu](mailto:miskolc@meszegyi.hu);



Tel: 46/562-276

### **Szociális Ellátások Igazgatósága - Szakmai igazgató-helyettes**

e-mail: [gyorffy.judit@meszegyi.hu](mailto:gyorffy.judit@meszegyi.hu)

Tel: 46/532-505, 532-506

### **Szakterületi vezető**

e-mail: [idosellataskabar@meszegyi.hu](mailto:idosellataskabar@meszegyi.hu)

Tel: 46/46/532-505, 532-506

### **Arany Alkony Szolgáltatási Központ és Gondozóház**

3533 Miskolc, Kabar u. 4.

e-mail: [aranyalkony@meszegyi.hu](mailto:aranyalkony@meszegyi.hu)

Tel: 46/533-461

### **Bulgárföldi Szolgáltatási Központ és Gondozóház**

3534 Miskolc, Fazola H. u. 4.

e-mail: [bulgarfold@meszegyi.hu](mailto:bulgarfold@meszegyi.hu)

Tel: 46/532-460

### **Észak-Kiliáni Szolgáltatási Központ és Gondozóház**

3534 Miskolc, Kacsóh P. u. 8.

e-mail: [eszakkilian@meszegyi.hu](mailto:eszakkilian@meszegyi.hu)

Tel: 46/532-535

- Miskolc Megyei Jogú Város Polgármesteri Hivatal Lakosságszolgálati Főosztály Szociális és Köznevelési Osztály (3530 Miskolc, Petőfi u. 39.)  
Ügyfélfogadási idő:  
Hétfő, csütörtök: 08.00-16.00, szerda: 08.00-17.30, péntek: 08.00-12.00
- Szociális és terápiás munkatársak információs tevékenysége.
- Az érdeklődők személyes érdeklődése a telephelyeken, információ szerzés céljából.
- Média lehetőségei:
  - az intézmény működéséről, az ellátottaknak rendezett eseményekről, rendezvényekről szóló tájékoztatás

## **9.2 Intézményen belüli tájékoztatás**

### **A kérelem benyújtásakor a kérelmezőt**

- tájékoztatni kell a szociális ellátás feltételeiről, nyújtott szolgáltatásiról, a beköltözés rendjéről

### **Konkrét tájékoztatási kötelezettség**



- az ellátás feltételeiről, az ellátás tartalmáról a kérelmezőt – a kérelem benyújtásakor – tájékoztatni kell. A tájékoztatást a szolgáltatási központvezető/intézményvezető végzi,
- az ellátás megkezdésének legkorábbi időpontjáról a szolgáltatási központvezető/intézményvezető a jogosultat, illetve hozzátartozóját vagy törvényes képviselőjét értesíti,
- a MESZEGYI igazgatója az Szt. 94/E. § (3) bekezdésben foglaltaknak eleget téve az intézmény működésével, gazdálkodásával kapcsolatos adatokról évente tájékoztatót készít. A tájékoztatót a szolgáltatás telephelyén jól látható helyen ki kell függeszteni,
- a szolgáltatás telephelyén ki kell függeszteni az intézmény házi rendjét, az ellátottjogi képviselő nevét, elérhetőségét, a szolgáltatás nyilvántartási rendjét, elérhetőségének formáit (telefonszám, e-mail cím, hon-lap),
- a panaszkezelés rendjét, szabályait az intézmény eljárásrendje tartalmazza.

### **Intézménybe történő felvételkor tájékoztatni kell a jogosultat és hozzátartozóját**

- a) az intézményben biztosított ellátás tartalmáról és feltételeiről;
- b) az intézmény által vezetett nyilvántartásokról;
- c) átmeneti intézményi elhelyezéskor a jogosult és hozzátartozói közötti kapcsolattartás, különösen a látogatás, a távozás és a visszatérés rendjéről;
- d) panaszjoguk gyakorlásának módjáról;
- e) az intézményi jogviszony megszűnésének eseteiről;
- f) az intézmény házirendjéről, valamint részére az átadásra kerül;
- g) a fizetendő térítési díjról, teljesítési feltételeiről, továbbá a mulasztás következményeiről;

### **A jogosult és hozzátartozója az intézményi felvételkor köteles**

- a) nyilatkozni a tájékoztatásban foglaltak tudomásulvételéről, tiszteletben tartásáról;
- b) adatokat szolgáltatni az intézményben a Szt. alapján vezetett nyilvántartásokhoz;
- c) nyilatkozni arról, hogy a szociális ellátásra való jogosultság feltételeit és a jogosult, továbbá a közeli hozzátartozója természetes személyazonosító adataiban beállott változásokat haladéktalanul közli az intézmény igazgatójával.

Miskolc, 2022.

.....  
igazgató/intézményvezető



**MESZEGYI**

A Miskolc Csoport tagja

MISKOLCI EGYESÍTETT SZOCIÁLIS,  
EGÉSZSÉGÜGYI ÉS GYERMEKJÓLÉTI INTÉZMÉNY

---

## **Z á r a d é k**

**A Szakmai Program Miskolc Megyei Jogú Város Polgármesterének jóváhagyásával lép életbe.**

***Jóváhagyta:***

**Miskolc, 2022.**

.....  
**Miskolc Megyei Jogú Város  
Polgármestere**



---

## 10 A szakmai program melléklete

Ikt.sz.:

### Megállapodás

Mely létrejött egyrészt a **Miskolci Egyesített Szociális, Egészségügyi és Gyermekjóléti Intézmény 3530 Miskolc, Arany J.u.37.**

másrészről:

#### Ellátást igénybe vevő adatai:

Neve:

Születési név:

Anyja neve:

Születési helye:

Születési ideje:

### 1. Megállapodás tárgya

A \_\_\_\_\_ számon nyilvántartásba vett személyes gondoskodást nyújtó kérelme alapján a következő alap szakellátást biztosítom.

#### Időskorúak gondozóháza

Az ellátást  határozott  határozatlan időre biztosítom.

#### Az ellátás kezdő időpontja:

\_\_\_\_ év \_\_\_\_ hó \_\_\_\_ nap

#### Az ellátás időtartama

Határozott idő esetén: \_\_\_\_ év \_\_\_\_ hó \_\_\_\_ nap

### 2. Szolgáltatás nyújtás helye

Ellátást nyújtó szolgáltatási központ

Szolgáltatási központ neve:



Szolgáltatási központ címe:

### 3. Szolgáltatás tartalma

- napi huszonnégy órás szolgáltatás,
- teljes körű ellátást:
  - napi háromszori étkezés – egy alkalommal meleg étkezés,
  - ruházat biztosítása, amennyiben sajáttal nem rendelkezik az ellátott,
  - három váltás ágynemű,
  - tisztálkodást segítő textília, tisztálkodó szerek.
- egészségügyi ellátás:
  - személyi higiéné biztosítása,
  - gyógyszerelés – intézményi gyógyszerkészlet,
  - étkezésben, folyadékpótlásban, hely – helyzetváltoztatásban segítségnyújtás,
  - kórházi kezeléshez való hozzájutás,
  - szakorvoshoz, sürgősségi ellátáshoz való hozzájutás,
  - orvosi ellátás,
  - egészségmegőrzést szolgáló felvilágosítást.
- mentálhigiénés ellátás biztosítása:
  - személyre szabott bánásmód,
  - konfliktushelyzetek kialakulásának megelőzése,
  - szabadidő kulturált eltöltése,
  - családi és társadalmi kapcsolatainak fenntartása,
  - hitélet gyakorlása,
  - gondozási tervek megvalósítása.

### 4. Térítési díj

**Az ellátást igénybe vevő, bírósági határozat alapján** a köteles és képes személy az intézmény által nyújtott ellátásokért az igénybevétel napjától havonként tárgyhónap 10. napjáig térítési díjat köteles fizetni. A személyi térítési díj összege és ennek módosítása az –Értesítésen- kerül feltüntetésre.

Az intézményi térítési díj teljes összegét az ellátást igénybe vevő tartását és gondozását tartási vagy öröklési szerződésben vállaló személy fizeti meg.

Az intézményi térítési díjat az intézmény fenntartója konkrét összegben állapítja meg, melynek módosítására évente két alkalommal jogosult.

Az ellátást igénylő vagy a térítési díjat megfizető más személy írásban vállalhatja a mindenkorli intézményi térítési díjjal azonos személyi térítési díj megfizetését.

**A személyi térítési díj :**



- nem haladhatja meg az intézményi térítési díj összegét
  - nem haladhatja meg a Szt.116§ (1) bekezdése szerinti rendszeres havi jövedelmének
  - 60% átmeneti elhelyezés

### **Távollét esetén fizetendő térítési díj**

- távolléti napok naptári éves szinten összesítésre kerülnek
- két hónapot meg nem haladó távollét idejére a megállapított napi személyi térítési díj 20%-át köteles megfizetni
- két hónapot meghaladó távollét esetén:
  - a) egészségügyi intézményben történő kezelés időtartamára a napi személyi térítési díj 40% -át
  - b) az a) pont alá nem tartozó esetében a napi személyi térítési díj 60 %-át köteles megfizetni

### **Jogorvoslat a személyi térítési díj megállapításával kapcsolatban**

- az Intézmény vezetőjéhez fordulhat az ellátott, törvényes képviselője, térítési díjat megfizető személy az Értesítés kézhezvételétől számított nyolc napon belül.
- az Intézmény fenntartójához fordulhat az ellátott, törvényes képviselője, térítési díjat megfizető személy az Értesítés kézhezvételétől számított nyolc napon belül.

## **5. Panasztétel joga**

Az ellátást igénybe vevő, törvényes képviselője / hozzátartozója panasszal élhet a megállapodásban foglalat, az Intézmény részéről fennálló kötelezettségek teljesítésével kapcsolatban, így különösen

- az intézmény vezetőjének, dolgozóinak szakmai, titoktartási valamint érték és vagyonvédelmi kötelezettségeinek megszegése
- személyiségi jogainak, kapcsolattartási jogának sérelme
- ellátás körülményeit érintő kifogások esetén

A panasz kivizsgálása az Intézményvezető feladata, 15 napon belül írásban értesíti a panaszt tevőt, a panasz kivizsgálásának eredményéről.

A panaszt tevő nem ért egyet az intézkedéssel, kézhezvételétől számított 8 napon belül az intézmény fenntartójához fordulhat.

Az Intézményben ellátottjogi képviselő működik, elérhetősége minden szolgáltatási központban megtalálható

## **6. Tájékoztatás**



Szolgáltatást Igénybe vevő/Törvényes képviselője nyilatkozik, hogy a szolgáltatások tartalmáról, módjáról, köréről, az ellátotti jogok és a panaszjog gyakorlására vonatkozó szabályokról tájékoztatást, ezzel kapcsolatos valamennyi kérdésére választ kapott.

Szolgáltatást Igénybe vevő/Törvényes képviselője nyilatkozik, hogy tudomásul veszi a Szolgáltató Szoc. Tv. 20.§ szerinti nyilvántartási és egyéb jogszabályokban meghatározott szakmai dokumentációs kötelezettségét, adatainak kezeléséhez

hozzájárul.

## 7. Megállapodás módosítása

Megállapodás módosítása csak az intézmény vezetője és az ellátást igénybe vevő/törvényes képviselője közös megegyezése alapján kerülhet sor.

A megállapodást érintő jogszabályok módosulnak, a felek közös megegyezésével módosítják a jogszabályi változásoknak megfelelően.

A felek kijelentik, hogy a Megállapodásból eredő vitás vagy bizonytalan kérdéseket elsődlegesen tárgyalás útján, egyezsége törekedve kívánják rendezni.

Az ellátott köteles a szolgáltatásra vonatkozó jogosultsági feltételekben, jövedelmi viszonyaiban beállott változásról 15 napon belül az intézményvezetőt értesíteni

## 8. Intézményi jogviszony megszűnése

### **Intézményi jogviszony megszűnése:**

- az intézmény jogutód nélküli megszűnésével,
- az ellátást igénybe vevő halálával,
- határozott idejű ellátás esetén a megjelölt időtartam, határidő lejártával, kivéve, ha az elhelyezés időtartama meghosszabbítható,
- a megállapodás felmondásával.

### **Az intézményvezető a megállapodást írásban felmondhatja, ha:**

- az ellátott részéről a jogosultsági feltételek nem állnak fenn,
- az ellátott másik intézményben történő elhelyezése indokolt vagy további intézményi elhelyezése nem indokolt,
- az ellátott a házirendet súlyosan megsérti,
- az ellátást igénybe vevő, a törvényes képviselő vagy a térítési díjat megfizető személy térítési díj (Szt. 102.§) fizetési kötelezettségének nem tesz eleget

A megállapodás a felek megegyezése szerinti időpontban, ennek hiányában 3 hónap felmondási idővel szűnik meg.



Jelen megállapodás aláírásával egyidejűleg az igénybe vevő/törvényes képviselője hozzájárul ahhoz, hogy az intézmény, mint Adatkezelő, az 1993.évi III. törvény és a 415/2015.(XII.23) Kormányrendelet alapján a természetes személyazonosító és Társadalombiztosítási Azonosító Jel adatait kezelje és az elektronikus nyilvántartási rendszerbe felvigye valamint az Szt. felhatalmazása alapján a kezelt adatokat a személyes azonosító adatok nélkül statisztikai célra felhasználhatják, illetőleg azokból statisztikai célra adatot szolgáltathatnak.

### Befejező rendelkezések

A felek kijelentik, hogy a jelen Megállapodásban feltüntetett valamennyi adat a valóságnak megfelel. Jelen megállapodásban nem szabályozott kérdésekben a Polgári Törvénykönyv, továbbá a szociális ellátásokra vonatkozó, mindenkori hatályos jogszabályok rendelkezései az irányadók. A felek kijelentik, hogy vitás kérdéseiket elsődlegesen békésen, tárgyalás útján kívánják rendezni. A panaszjog gyakorlása a Házirendben foglaltak szerint történik.

Jelen Megállapodás öt ( 5 ) számozott oldalból áll.

Jelen Megállapodás két ( 2 ) db egymással szó szerint megegyező eredeti példányban készült.

**Kelt: Miskolc,                      év                      hó                      nap**

**Ph.**

.....  
**ellátást igénybe vevő**

.....  
**szolgáltatási központ**

.....  
**intézmény**

**törvényes képviselő**

**központvezető**

**vezető**

Értesültek: ellátott (törvényes képviselője) vagy a fizetésre kötelezett ,

Szolgáltatási központ vezető