



MESZEGYI

A Miskolc Csoport tagja

MISKOLCI EGYESÍTETT SZOCIÁLIS,
EGÉSZSÉGÜGYI ÉS GYERMEKJÓLÉTI INTÉZMÉNY

Miskolci Egyesített Szociális Egészségügyi és Gyermekjóléti Intézmény

SZAKMAI PROGRAM

Támogató Szolgáltatás

2022.



Tartalom

| | | |
|------------|---|-----------|
| 1 | Általános bevezető | 3 |
| 2 | Az intézmény működését meghatározó fontosabb szabályzatok, jogszabályok | 4 |
| 3 | A szolgáltatás célja | 6 |
| 3.1 | A megvalósítani kívánt program bemutatása, létrejövő kapacitások, nyújtott szolgáltatáselemek, tevékenységek | 6 |
| 3.2 | Létrejövő kapacitások | 7 |
| 4 | Más intézményekkel való együttműködés módja | 7 |
| 5 | Az ellátandó célcsoport megnevezése és jellemzői | 8 |
| 5.1 | Az ellátandó célcsoport megnevezése | 8 |
| 5.2 | Az ellátandó célcsoport jellemzői | 8 |
| 6 | A feladatellátás szakmai tartalma, módja, biztosított szolgáltatások formái, köre, rendszeressége | 10 |
| 7 | Az ellátás igénybevételének módja | 12 |
| 7.1 | A kérelemhez mellékelni kell | 12 |
| 7.2 | A támogató szolgáltatás biztosítása | 13 |
| 7.3 | Az ellátást igénylők és igénybe vevők nyilvántartása | 13 |
| 7.4 | Igénybevevői nyilvántartás vezetése – napi adatszolgáltatás biztosítása (415/2015. (XII. 23.) Korm. rendelet alapján | 13 |
| 7.5 | A támogató szolgálat szakmai dokumentációja | 13 |
| 8 | Az intézményi jogviszony megszűnése | 14 |
| 9 | A szolgáltatásról szóló tájékoztatás helyi módja | 14 |
| 9.1 | Intézményen kívüli, társadalmi tájékoztatás | 14 |
| 10 | A szakmai program melléklete | 17 |



Intézmény neve: Miskolci Egyesített Szociális, Egészségügyi és Gyermekjóléti Intézmény

Intézmény címe: Miskolc, Arany János u. 37.

A szolgáltatás helye: székhelyen

A szolgáltatás ellátási területet: Miskolc, Bükkszentkereszt, Répáshuta közigazgatási területe

A szolgáltatás célcsoportja: szakmai programban az Szt. által előírt szociális rászorultságot igazoló dokumentummal rendelkezők.

1 Általános bevezető

A szociális igazgatásról és szociális ellátásokról szóló 1993. évi III. törvény (továbbiakban: Szt.) a szociális biztonság megteremtése, megőrzése érdekében, meghatározza az állam és az önkormányzatok által biztosított egyes szociális ellátások formáit, szervezetét, a működésük alapvető szabályait, ellátásra való jogosultság feltételeit és érvényesítésük garanciáit.

A törvény kimondja, hogy a szociális, ellátások feltételeinek biztosítása – az egyének önmagukért és családjukért, valamint kisebb közösségeknek a tagjaiért viselt felelősségen túl – az állam központi szerveinek és a helyi önkormányzatoknak a feladata

Miskolc Megyei Jogú Város Önkormányzata 2013. január 1-től a szociális-, gyermekjóléti-, gyermekvédelmi feladatokat, valamint az egészségügyi alapellátások körébe tartozó védőnői és iskola-egészségügyi ellátást egy integrált – saját fenntartásban működő – intézmény keretei között biztosította.

Miskolc Megyei Jogú Város Önkormányzata Közgyűlésének IX-262/3443/2012.sz. határozata értelmében az önkormányzat fenntartásában működő intézmények a Miskolci Családsegítő Központba olvadtak be, és a jogutód intézmény neve 2013. január 1-től Miskolci Egyesített Szociális, Egészségügyi és Gyermekvédelmi Intézmény – Módszertani Központ elnevezésre változott.

Miskolc Megyei Jogú Város Önkormányzata Közgyűlésének VI-144/4981/2013.sz. határozatának 4. pontja alapján a Közgyűlés hozzájárult a Miskolci Egyesített Szociális, Egészségügyi és Gyermekvédelmi Intézmény – Módszertani Központ fenntartói feladatainak a Miskolc Környéki Önkormányzati Társulás részére történő átadásához.

2013. július 1-től a Miskolci Egyesített Szociális, Egészségügyi és Gyermekvédelmi Intézmény – Módszertani Központ fenntartója a Miskolc Környéki Önkormányzati Társulás. A Miskolc Környéki Önkormányzati Társulás Társulási Tanácsa 11/2013. (XI.27.) sz. Társulási Tanácsi határozatával – figyelemmel a 2012. évi CXII. törvény rendelkezéseire – döntött az intézmény feladatellátásnak módosításairól, továbbá jóváhagyta Sajóörös Község önkormányzatának csatlakozását, illetőleg Sajópetri Község Önkormányzatának kilépését, ezzel együtt az ellátott feladatok területi módosítását. A Társulási Tanács jóváhagyta a GYÁO-CSÁO feladatellátásának területi módosítását (a feladatellátás 2014. 01.01-től kiterjed a Társulás településeire.)



2016. május 1. napjától az egészségügyi alapellátás feladatait a Miskolc Megyei Jogú Város Önkormányzata által alapított Miskolci Egészségfejlesztési Intézet vette át, melyet a MESZEGYI fenntartója 9/2016. (III.21.) sz. Társulási Tanácsi határozatával hagyott jóvá.

2018. január 1-től az intézmény fenntartója Miskolc Megyei Jogú Város Önkormányzata.

Miskolc Megyei Jogú Város Önkormányzata Közgyűlésének 118/2018 (XI.15.) számú határozata alapján Miskolc Megyei jogú Város Önkormányzata Őszi Napsugár Otthont, mint költségvetési szervet 2018.12.31. napjával az államháztartásról szóló 2011.CXCV. törvény 11. § (3) bekezdése alapján – egyesítéssel, melynek módja beolvadás –jogutódlással megszüntette. A megszüntetésre kerülő Őszi Napsugár Otthon jogutódja 2019. január 1. napjától a Miskolci Egyesített Szociális, Egészségügyi és Gyermekjóléti Intézmény (továbbiakban: MESZEGYI).

Az integrált intézményben – szakmai és finanszírozási szempontok mentén – feladatcsoportonként önálló szervezeti egységek (igazgatóságok) kerültek létrehozásra, melyek között egyértelműen elkülönülnek az alap és szakellátási feladatok, illetve a különböző célcsoportokat érintő – ezáltal eltérő szakmai kompetenciákat igénylő – feladatok.

Az integrált intézmény szakmai feladatellátását az igazgató irányításával 3 szakmai igazgatóság (Család- és Gyermekjóléti Alapellátások Igazgatósága, Gyermekek Napközbeni Ellátása - Bölcsődei Igazgatóság, Szociális Ellátások Igazgatósága) és a munkájukat segítő Stratégiai csoport biztosítja.

Az intézmény szakmai munkáját támogató és kiegészítő szervezeti egységek: Gazdasági Igazgatóság, és a Humánpolitikai csoport.

A három szakterületi igazgatóság alá rendeződnek az Szt. és a Gyvt. által ellátandó alap- és szakosított ellátások.

A Stratégiai Csoport koordinál/illetve irányít minden olyan feladatot, amely valamennyi, illetve több szakterületet érint, összehangolja az egyes szakterületek munkáját (továbbképzés, képzési rendszer, fejlesztések – pályázati munka koordinálása, intézményi szintű programok, rendezvények, intézmény arculata, PR tevékenység, kommunikáció, információáramlás, stb.).

2 Az intézmény működését meghatározó fontosabb szabályzatok, jogszabályok

Az intézmény kiemelt feladata a szolgáltatást úgy nyújtani az ellátottak részére, hogy az megfeleljen az intézményi működést szakmailag is érintő szabályozásoknak, így:

- jelen szakmai programnak,



- az alapító okiratnak,
- a szervezeti és működési szabályzatnak,
- a házirendnek, valamint
- a jogszabályban meghatározott szakmai szempontoknak, az ott meghatározott feladat ellátási követelményeknek.

A szolgáltatás feladata, hogy az intézmény alapdokumentumában (alapító okiratában) meghatározott támogató szolgáltatás ellátást biztosítsa az ellátottak részére.

Jogszabályi háttér

- 1992. évi XXXIII. törvény a közalkalmazottak jogállásáról (továbbiakban: Kjt.)
- 1993. évi III. tv. a szociális igazgatásról és szociális ellátásokról (továbbiakban: Szt.)
- 1997. évi CLIV. törvény az egészségügyről
- 2012. évi I. törvény a Munka törvénykönyvéről (továbbiakban: MT)
- 2013. évi V. törvény a polgári törvénykönyvről
- 29/1993. (II. 17.) Korm. rendelet a személyes gondoskodást nyújtó szociális ellátások térítési díjáról
- 9/1999. (XI.24.) SzCsM rendelet a személyes gondoskodást nyújtó szociális ellátások igénybevételéről (továbbiakban: SzCsM rendelet)
- egészségi állapoton alapuló szociális rászorultság vizsgálatának és igazolásának részletes szabályairól (továbbiakban: SZMM rendelet)
- 1/2000. (I.07) SzCsM rendelet a személyes gondoskodást nyújtó szociális intézmények szakmai feladatairól és működésük feltételeiről (továbbiakban: Rendelet)
- 36/2007. (XII.22.) sz. SZMM rendelet a gondozási szükséglet, valamint az egészségi állapoton alapuló szociális rászorultság vizsgálatának és igazolásának részletes szabályairól (továbbiakban: SZMM rendelet)
- 9/2000. (VIII.4.) SzCsM rendelet a személyes gondoskodást végző személyek továbbképzéséről és a szociális szakvizsgáról
- 8/2000. (VIII. 4.) SzCsM rendelet a személyes gondoskodást végző személyek adatainak működési nyilvántartásáról
- 369/2013. (X. 24.) Korm. rendelet a szociális, gyermekjóléti és gyermekvédelmi szolgáltatók, intézmények és hálózatok hatósági nyilvántartásáról és ellenőrzéséről
- 4/2013. (I. 11.) Korm. rendelet az államháztartás számviteléről
- 415/2015. (XII. 23.) Korm. rendelet a szociális, gyermekjóléti és gyermekvédelmi igénybevevői nyilvántartásról és az országos jelentési rendszerről.



3 A szolgáltatás célja

A Támogató Szolgálat célja a fogyatékos személyek önrendelkezésén alapuló önálló életvitelének megkönnyítése, lakókörnyezetben történő integrált ellátása, elsősorban a lakáson kívüli közszolgáltatások elérésének segítése, valamint életvitelük önállóságának megőrzése mellett a lakáson belüli speciális segítségnyújtás biztosítása révén.

A szolgáltatás megszervezésénél fontos tényező az egyéni szükségletekhez igazodás, az aktív társadalmi részvétel elősegítése az érintett célcsoportnál illetve a család tehermentesítése is.

3.1 A megvalósítani kívánt program bemutatása, létrejövő kapacitások, nyújtott szolgáltatáselemek, tevékenységek

Támogató Szolgálatunk a fogyatékoság jellegének megfelelő személyre szabott szolgáltatást nyújt **speciális szállítószolgálat** és **személyi segítő szolgálat** működtetésével.

- **Szállítószolgálat működtetésével** segíti a fogyatékos embereket alapvető szükségleteiket kielégítő szolgáltatásokhoz, ill. közszolgáltatásokhoz való hozzájutásban.
- **Személyi segítő szolgálat működtetésével** segítséget nyújt – a fogyatékos ember személyi higiénés, életviteli, életfenntartási szükségleteinek kielégítéséhez.

Alapvető gondozási feladatok ellátása során az igénybe vevő speciális szükségleteihez igazodva:

- otthoni felügyeletet biztosít,
- segítséget nyújt a személyi és lakókörnyezeti higiénia megtartásában,
- közreműködik az ellátást igénybe vevő háztartásának vitelében.
- **A személyi és eszközfeltételek komplex biztosítása révén**
 - segíti az ellátást igénybe vevőt – egészségi állapotának, életkorának, élethelyzetének és a fogyatékoság jellegének megfelelő – egészségügyi-szociális ellátásokhoz, valamint fejlesztőtevékenységekhez való zökkenőmentes hozzájutásban,
 - információnyújtással, ügyintézással, tanácsadással, valamint személyi segítséssel és szállítással biztosítja a társadalmi beilleszkedést segítő szolgáltatásokhoz való hozzájutást,
 - segítséget nyújt a fogyatékos emberek kapcsolatkézségének javításában, családi kapcsolatainak erősítésében, speciális önsegítő csoportokban való részvételükhöz,
 - segíti az igénybe vevő közoktatási, felsőoktatási, felnőttképzési intézménybe való eljutását,
 - segíti a fogyatékos emberek munkaerő-piaci integrációját, munkahelyre való eljutását, munkavégzését, a munkavállalást segítő szolgáltatások elérhetőségének megteremtésével,
 - jelnyelvi tolmácsszolgálat elérhetőségét, igénybe vételét biztosítja.



A támogató szolgálat szolgáltatásai révén segíti a fogyatékos emberek társadalmi integrációját, valamint családi, közösségi, kulturális, szabadidős kapcsolatokban való egyenrangú részvételüket.

3.2 Létrejövő kapacitások

Támogató Szolgáltatás személyi feltételei

| munkakör megnevezése | létszám | szakképesítés |
|-------------------------------------|---------|---|
| intézményvezető/ szolgálatvezető | 1 | szociálpedagógus támogató szolgálatvezető képzés |
| gondozó | 2 | 1 fő szociális gondozó ápoló személyi segítő képzés |
| | | 1 fő ált. ápoló és asszisztens, gyermekápoló, személyi segítő képzés |
| segítő | 1 | B.kat.jogosítvány, személyi szállító képzés |

Tárgyi feltételek

Támogató Szolgálatunk irodája Miskolc belvárosában, frekventált jól megközelíthető, akadálymentes épületben az Intézmény székhelyén, Arany J. u. 37. sz alatt működik. Gépjárművünk -Opel Vivaro - megfelel a jogszabályi követelményeknek, rendelkezik mobil rámpával, fellépővel, biztonsági rögzítéssel.

Nyújtott szolgáltatáselemek

- gondozás
- készségfejlesztés
- tanácsadás
- szállítás
- felügyelet
- esetkezelés
- háztartási segítségnyújtás

4 Más intézményekkel való együttműködés módja

A támogató szolgáltatás kapcsolatot tart, Miskolc város közigazgatási területén belül:

- oktatási intézményekkel
- személyes gondoskodást nyújtó alapszolgáltatásokkal, illetve szakosított ellátást nyújtó, intézményekkel, gyermekjóléti-gyermekvédelmi intézményekkel,



- egészségügyi intézményekkel,
- gyógyászati segédeszközök gyártójával, forgalmazójával,
- fogyatékos személyek érdekképviselőivel, civil szervezetekkel.
- az ellátási területen működő más támogató szolgálatokkal.

A kapcsolattartás a kölcsönös tájékoztatásra, információ cserére, ellátást igénybe vevő érdekében történő együttműködésre, konzultációra, valamint a célcsoport számára szervezett rendezvények, közösségi programok lebonyolítására terjed ki.

5 Az ellátandó célcsoport megnevezése és jellemzői

5.1 Az ellátandó célcsoport megnevezése

Valamennyi fogyatékosági csoportba tartozó személyek.

5.2 Az ellátandó célcsoport jellemzői

Az Intézmény, a miskolci járásban három településen – Miskolcon, Bükksgentkeresztben és Répáshután biztosít támogató szolgáltatást.

Fogyatékoságra, életkorra vagy nemzetiségre való tekintet nélkül, minden ember számára fontos, hogy hétköznapjait irányítani és befolyásolni tudja, illetve környezetének és a társadalomnak aktív tagja legyen, önállóan dönthessen, meghallgassák, és tisztelettel bánjanak vele.

Ellátottjaink a következő fogyatékosági típusokból kerülnek ki:

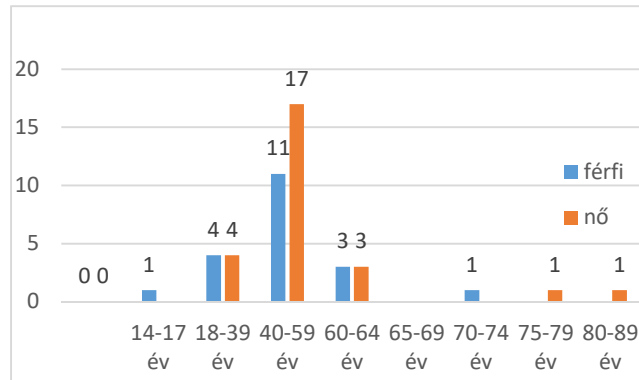
- látás-,
- hallás-,
- mozgás-,
- értelmi-,
- autizmussal élő, pervazív fejlődési zavar
- súlyosan, halmozottan fogyatékos személyek

A szegénység által leginkább sújtott, a társadalmi-gazdasági változásokkal szemben leginkább kiszolgáltatott csoportok közé sorolhatóak a fogyatékkal élő személyek.

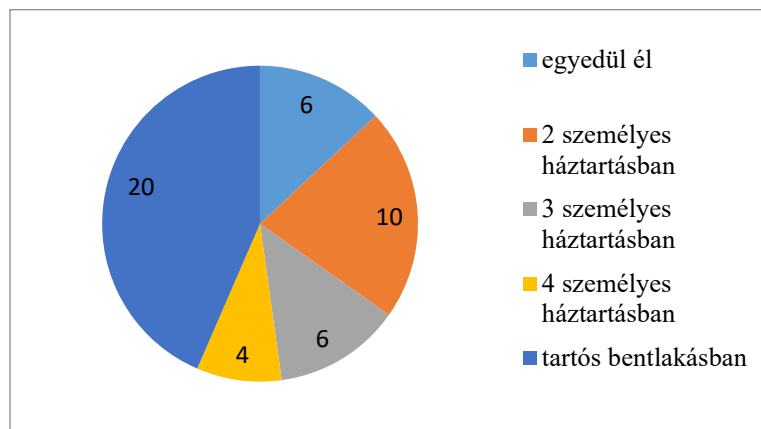
A fogyatékkal élő emberek helyzete, integráltságuk foka és milyensége a társadalom egészének milyenségét is jellemzi.



Támogató szolgáltatást igénybe vevők neme/kora 2021.12.31.



Az igénybevevők életkorát tekintve a 40-60 év közötti ellátottaink vannak túlsúlyban, akik leginkább a nappali ellátást biztosító szociális intézménybe, egészségügyi ellátáshoz illetve közszolgáltatásokhoz való eléréshez veszik igénybe szolgáltatásunkat.



A családi összetételére tekintetében jellemző, hogy a mozgásszervi fogyatékos ellátottjaink magányosan egyedül élnek. Értelmi fogyatékos ellátottjaink esetében a csonka család a jellemző vagy a tartós intézményi bentlakás. A családok általában kevés jövedelemmel rendelkeznek. Társas kapcsolataik gyengék, kivéve a bentlakásos intézményekben élőkét.

Ezeknek a rendkívüli nehézségekkel küzdő személyeknek további gondot okoz, hogy a társadalom a foglalkoztatás, a tömegkommunikáció, a közlekedés, a tanulás, az egészségügyi szolgáltatások, a sport, a pihenés területén hátrányos megkülönböztetésben részesíti őket. Velük szemben a társadalom legfőbb célja az lehet, hogy hátrányaik kompenzálásával biztosítsa számukra a jogérvényesítés valódi egyenlőségét, és hozzájáruljon esélyeik kiegyenlítéséhez.



Az ellátást igénybevevő részére az egyéni bánásmód biztosításával olyan fizikai, mentális, életvezetési segítséget kell nyújtani, amelynek során a hiányzó vagy csak a korlátozottan meglévő testi-szellemi funkciók helyreállítására kerül sor.

6 A feladatellátás szakmai tartalma, módja, biztosított szolgáltatások formái, köre, rendszeressége

A személyi segítő szolgálat keretében

A segítség nyújtás a házi orvos javaslatának figyelembevételével - az egyéni szükségletekhez igazodik. Minden esetben személyre szabottan, tervszerűen és a fejleszteni kívánt területre fókuszálva történik. A szolgálat vezetője és a személyi segítő a fogyatékos személlyel, vagy a hozzátartozójával, törvényes képviselőjével közösen, a fogyatékos személy állapotának és igényeinek megfelelően állapítják meg az ellátás módját és tartalmát.

A pandémia ideje alatt a személyi segítség és a szállítás a hatályos eljárásrendek szerint történik.

A támogató szolgálat vezetője szükség szerint, de legalább két hetente esetmegbeszélést tart.

Gondozás

Az igénybe vevő bevonásával történő, tervezésen alapuló, célzott segítség mindazon tevékenységek elvégzésében, amelyeket saját maga tenne meg, ha erre képes lenne, továbbá olyan rendszeres vagy hosszabb idejű testi-lelki támogatása, fejlesztése, amely elősegíti a körülményekhez képest legjobb életminőség elérését, illetve a családban, társadalmi státuszban való megtartását, visszailleszkedését.

A szolgáltatási elem biztosításakor fontos szempont a tervezésen alapuló célzott segítségnyújtás, melynek során törekedni kell az igénybe vevő meglévő képességeinek, önellátásának megtartására. A szolgáltatási elemet az ellátást igénybe vevő lakásán, lakókörnyezetében és ezen kívül is biztosítani szükséges. Mozgásszervi fogyatékos gondozottjaink esetében személy körüli higiénés feladatokban (fürdetésben való segítségnyújtás, közvetlen környezet rendbetétele, öltözködés, hajszárítás) és szakorvoshoz való kísérésben, bevásárlásban nyújtunk segítséget. Ez a pandémia ideje alatt sem változik, amikor a védőfelszerelések (orrszájmaszk, gumikesztyű, kézfertőtlenítő)használata kötelező.

Készségfejlesztés

Az igénybe vevő társadalmi beilleszkedését segítő magatartásformáinak, egyéni és társas készségeinek kialakulását, fejlesztését szolgáló helyzetek és alternatívák kidolgozása, lehetőségek biztosítása azok gyakorlására.

A készségfejlesztés célja, hogy az igénybe vevő a lehető legnagyobb mértékben képessé váljon az önellátásra, önálló életvitelre, kapcsolatai és közösségi részvétele erősödjön, mindezek segítségével az önálló élet kialakításának, illetve a társadalomba való re/integrációjának esélye megteremtődjön. A szociális készségek és kompetenciák négy résztevékenység területei lehetnek:

- **Önkiszolgálási képességek fejlesztése,**



- Személyes kapcsolatok kialakításának és fenntartásának fejlesztése,
- Kommunikációs készségek fejlesztése,
- Döntéshozatali képességek és a közösségi tudat fejlesztése.

Ezen résztevékenységek fejlesztése során a meglévő kompetenciák megőrzése, fenntartása, lehetőség szerint bővítése a cél, a minél nagyobb önállóság érdekében.

Tanácsadás

Az igénybe vevő bevonásával történő, jogait, lehetőségeit figyelembe vevő, kérdésére reagáló, élethelyzetének, szükségleteinek megfelelő vélemény javaslatkialakítási folyamat, a megfelelő információ átadása valamilyen egyszerű vagy speciális felkészültséget igénylő témában, amely valamilyen cselekvésre, magatartásra ösztönöz, vagy nemkívánatos cselekvés, magatartás elkerülésére irányul.

Az igénybevevő önrendelkezését megtartva biztosítja a szükséges tájékoztatást, általános információnyújtást.

A tanácsadás személyesen a szolgáltatási központban vagy az igénybevevő otthonában, szükségletekhez igazodóan papír alapon levélben és e-mail-ben is biztosított a szükséges információ átadása.

Szállítás

Javak vagy szolgáltatások eljuttatása az igénybe vevőhöz, vagy az igénybe vevő eljuttatása a közszolgáltatások, szolgáltatások, munkavégzés, közösségi programok, családi kapcsolatok helyszínére, ha szükségleteiből adódóan mindezek más módon nem oldhatóak meg.

A szolgáltatás biztosításához a Rendelet 39/C. § (2) bekezdésében előírt gépjárművel rendelkezik az intézmény. A szállítás biztosított formái: eseti és rendszeres szállítás.

Pandémia idején a hatályos eljárásrendek szerint történik a szolgáltatáselem biztosítása. A szállítás időtartama alatt orr-szájmaszk használata, valamint kézfertőtlenítés kötelező az igénybe vevő és a szolgáltatást nyújtó számára is. A gépjármű fertőtlenítése minden igénybevétel követően kötelező.

Felügyelet

Az igénybe vevő lakó vagy tartózkodási helyén, illetve a szolgáltatásnyújtás helyszínén lelki és fizikai biztonságát szolgáló, személyes, vagy technikai eszközzel, eszközökkel biztosított kontroll.

A szolgáltatási elem személyi felügyelettel biztosított a lakókörnyezetben és azon kívül.

Minden esetben törekedni kell a fizikai, lelki biztonság fenntartására.

Háztartás vagy háztartás pótló segítségnyújtás

Az igénybe vevő segítése mindennapi életvitelében, személyes környezete rendben tartásában, mindennapi ügyeinek intézésében, valamint a személyes szükségleteinek kielégítésére szolgáló lehetőségek és eszközök biztosítása, ha ezt saját háztartásában vagy annak hiányában nem tudja megoldani.

A háztartás vezetéséhez szükséges közüzemi ügyintézés, háztartásvezetés, pénzgazdálkodás, fizikai alapszükségletek biztosítása.



Esetkezelés

Az igénybe vevő, vevők szükségleteinek kielégítésére (problémájának megoldására, illetve céljai elérésére) irányuló, megállapodáson, illetve együttműködésen alapuló, tervszerű segítő kapcsolat, amely során számba veszik és mozgósítják az igénybe vevő, vevők saját és támogató környezete erőforrásait, továbbá azokat a szolgáltatásokat és juttatásokat, amelyek bevonhatók a célok elérésébe, újabb problémák megelőzésébe.

A szolgáltatás elem biztosítása során fontos a szakember és az igénybe vevő együttműködése, a segítségbe bevonható személyek és szakemberek ismerete.

A probléma meghatározása és megoldásához a szükséges kompetencia határok ismerete a szakember részéről.

A biztosított szolgáltatások rendszeressége

A **személyi segítő szolgálat** az ellátási területén élő valamennyi fogyatékosági csoportba tartozó személy, ill. hozzátartozójuk részére szükség szerinti rendszerességgel, hétfőtől-péntekig 8.00-16.00-ig biztosítja az ellátást.

A **szállító szolgálat** valamennyi fogyatékosági csoportba tartozó személy részére, igény szerinti rendszerességgel, hétfőtől-péntekig 7.30-15.30. biztosítja az ellátást.

Előre egyeztetett időpontok, és egyéni igények megvalósítása rugalmasan működik.

7 Az ellátás igénybevételének módja

A személyes gondoskodást nyújtó szociális ellátások igénybevétele **önkéntes**, az ellátást igénylő, illetve törvényes képviselője **kérelmére**, indítványára szóban vagy írásban történik. Ha az ellátást igénybevevő személy cselekvőképességében teljesen korlátozott, a kérelmet – az érintett személy véleményét, lehetőség szerint figyelembe véve – a törvényes képviselője terjeszti elő.

A cselekvőképességében részlegesen korlátozott személy kérelmét a törvényes képviselőjének beleegyezésével – ha e tekintetben a bíróság cselekvőképességét nem korlátozta – önállóan terjeszti elő.

A **kérelmet** – intézményünk esetében – írásban és szóban - a területileg illetékes, illetve szakfeladatot ellátó szolgáltatási központ vezetőjéhez kell benyújtani.

7.1 A kérelemhez mellékelni kell

- házi segítségnyújtás esetén a SzCsM. rendelet 1. sz. melléklet I. része szerinti **egészségi állapotra vonatkozó igazolást** valamint a melléklet II. része szerinti **jövedelemnyilatkozatot**
- Szociális rászorultság megállapításához – a szolgáltatás igénybevételéhez – előírt igazolás SzCsM rendelet 22.§-a szerint)



7.2 A támogató szolgáltatás biztosítása

Az ellátás biztosításáról, valamint a jövedelemvizsgálat alapján megállapított személyi térítési díjról a Szociális Ellátások Igazgatóságát irányító szakmai igazgatóhelyettes dönt.

Az igazgató megbízása alapján a szakmai igazgatóhelyettes az ellátás biztosításáról és az ellátásért fizetendő személyi térítési díjról az igénybe vevőt **írásban értesíti**, valamint megkötí az ellátás biztosítására vonatkozó (Szt. 94/C.§) **megállapodást** az igénybe vevővel/vagy törvényes képviselőjével.

Amennyiben az ellátást igénylő a döntést vitatja, 8 napon belül a fenntartóhoz fordulhat jogorvoslatért.

7.3 Az ellátást igénylők és igénybe vevők nyilvántartása

Az ellátást igénylőkről a területileg illetékes szolgáltatási központvezetők az Szt. 20. § (2) bekezdés szerinti nyilvántartást vezetik,

- a szolgáltatás megkezdésekor az Szt. 20. § (2) bekezdés szerinti nyilvántartás kiegészül az Szt. 20. § (4) bekezdés szerinti adatokkal,
- az Szt. 20. § (2) bekezdés szerinti nyilvántartásból törölni kell az adatokat, ha az ellátásra vonatkozó igény a szolgáltatás megkezdése előtt megszűnik,
- a nyilvántartás naprakész vezetéséért a területileg illetékes szolgáltatási központ/szakmai egység vezetője felel.

7.4 Igénybevevői nyilvántartás vezetése – napi adatszolgáltatás biztosítása (415/2015. (XII. 23.) Korm. rendelet alapján)

Az intézményben e-képviselő koordinálja – intézményi szinten – az igénybevevői nyilvántartás vezetését, a TAJ alapú napi adatszolgáltatás biztosítását.

- A jogszabályban előírt adatszolgáltatási kötelezettség biztosítása érdekében telephelyenként/szakmai-szervezeti egységenként 2 fő adatszolgáltató munkatárs kijelölésére került sor (szervezeti egység vezetője + 1 fő szakmai munkatárs),

7.5 A támogató szolgálat szakmai dokumentációja

- Személyi segítség esetén
 - gondozási napló
 - havi összesítő adatlap a személyi segítség idejéről
- Szállítás esetén
 - menetlevél
 - szállítási elszámoló adatlap
- Havi nyilvántartás a tényleges feladatmutató számításról



8 Az intézményi jogviszony megszűnése

Az intézményi jogviszony megszűnik az Szt. 100. §-a alapján:

- Az intézmény jogutód nélküli megszűnésével
- Jogosult halálával
- Az intézményi jogviszony létrejötte tárgyában megkötött, az Szt. 94/C. §. szerinti megállapodás felmondásával.
- határozott idejű ellátás esetén a megjelölt időtartam, határidő lejártával

Felmondásnak van lehetősége:

- az ellátást igénybe vevő másik intézménybe történő elhelyezése indokolt, vagy további intézeti elhelyezése nem indokolt;
- az ellátást igénybe vevő a Házirendet súlyosan megsérti;
- az ellátást igénybe vevő, a törvényes képviselő vagy a térítési díjat megfizető személy térítési díj (Szt. 102.§) fizetési kötelezettségének nem tesz eleget
- az ellátott jogosultsága megszűnik.

A megállapodás a felek megegyezése szerinti időpontban, ennek hiányában 15 nap felmondási idővel szűnik meg.

Az intézmény igazgatója az ellátás megszüntetéséről, valamint az ellene tehető panaszról írásban értesíti az ellátást igénybe vevőt, ill. törvényes képviselőjét.

Ha a megszüntetéssel az ellátott, a törvényes képviselője, vagy a térítési díjat megfizető személy nem ért egyet, az értesítés kézhezvételét követő 8 napon belül az intézmény fenntartójához fordulhat. Ilyen esetben az ellátást változatlan feltételekkel kell biztosítani, amíg a fenntartó, ill. bíróság jogerős határozatot hoz.

9 A szolgáltatásról szóló tájékoztatás helyi módja

9.1 Intézményen kívüli, társadalmi tájékoztatás

- www.meszegyi.hu honlapján található meg intézményünk szolgáltatásairól, tartalmi elemeiről, igénybevétel módjáról információk, valamint hírek, álláshirdetések, pillanatképek az intézményünk életéből.
- Elérhetőségeink a következők:

Miskolci Egyesített Szociális, Egészségügyi és Gyermekjóléti Intézmény (3530 Miskolc, Arany János u. 37.)

Igazgató

e-mail: miskolc@meszegyi.hu;

Tel: 46/562-276

Szociális Ellátások Igazgatósága - Szakmai igazgató-helyettes

e-mail: gyorffy.judit@meszegyi.hu

Tel: 46/532-505, 532-506

Szakterületi vezető



e-mail: idosellataskabar@meszegyi.hu

Tel: 46/532-505, 532-506

Ellátást nyújtó telephely:

e-mail: tamogatoszolgalat@meszegyi.hu

Tel: 46/379-379

- Miskolc Megyei Jogú Város Polgármesteri Hivatal Lakosságszolgálati Főosztály Szociális és Köznevelési Osztály (3530 Miskolc, Petőfi u. 39.)

Ügyfélfogadási idő:

Hétfő, csütörtök: 08.00-16.00, szerda: 08.00-17.30, péntek: 08.00-12.00

- Szociális és terápiás munkatársak információs tevékenysége.
- Az érdeklődők személyes érdeklődése a telephelyeken, információ szerzés céljából.
- Média lehetőségei:
 - az intézmény működéséről, az ellátottaknak rendezett eseményekről, rendezvényekről szóló tájékoztatás

Általános tájékoztatás

- internetes elérhetőség, intézményi honlap,
- helyi médiák,
- szórólap,
- társintézményekkel való kapcsolattartás,
- szakmai rendezvényeken való megjelenés.

Konkrét tájékoztatási kötelezettség

- **A kérelem benyújtásakor a kérelmezőt** tájékoztatni kell a szociális ellátás feltételeiről, nyújtott szolgáltatás tartalmáról. A tájékoztatást az intézményvezető/ szolgálat vezetője végzi.
- A Miskolci Egyesített Szociális, Egészségügyi és Gyermekjóléti Intézmény igazgatója – az Szt. 94/E.§. (3) bekezdésben foglaltaknak eleget téve az intézmény működésével, gazdálkodásával kapcsolatos adatokról évente tájékoztatást készít. A tájékoztatók a szolgáltatás telephelyén jól látható helyen ki kell függeszteni
- A szolgáltatás telephelyén ki kell függeszteni az intézmény házi rendjét, az ellátott jogi képviselő nevét, elérhetőségét, a szolgáltatás nyilvántartási rendjét, elérhetőségének formáit (telefonszám, e-mail cím, hon-lap)

Miskolc,2022.....

.....
igazgató/intézményvezető



MESZEGYI

A Miskolc Csoport tagja

MISKOLCI EGYESÍTETT SZOCIÁLIS,
EGÉSZSÉGÜGYI ÉS GYERMEKJÓLÉTI INTÉZMÉNY

Z á r a d é k

A Szakmai Program Miskolc Megyei Jogú Város Polgármesterének jóváhagyásával lép életbe.

Jóváhagyta:

Miskolc, 2022.....

.....

Miskolc Megyei Jogú Város Polgármestere



10 A szakmai program melléklete

Ikt.sz.:

Megállapodás

Mely létrejött egyrészt a **Miskolci Egyesített Szociális, Egészségügyi és Gyermekjóléti Intézmény** **3530 Miskolc, Arany J.u.37.**

másrészről az

Ellátást igénybe vevő adatai:

Neve:

Születési név:

Anyja neve:

Születési helye:

Születési ideje:

1. Megállapodás tárgya

A _____ számon nyilvántartásba vett személyes gondoskodást nyújtó kérelme alapján a következő alapellátást biztosítom.

Támogató szolgáltatás

személyi segítség: eseti rendszeres ,szállító szolgálat: eseti

rendszeres

szociálisan rászorult

szociálisan nem rászorult

Az ellátást határozott határozatlan időre biztosítom.

Az ellátás kezdő időpontja:

év hó nap



Az ellátás időtartama

Határozott idő esetén: év hó nap

2. Szolgáltatás nyújtás helye

Ellátást nyújtó szolgáltatási központ

Szolgáltatási központ neve:

Szolgáltatási központ címe:

3. Szolgáltatás tartalma

- Személyi segítő szolgálat működtetése:
 - fogyatékos ember személyi szükségleteinek kielégítése
 - társadalmi életben való teljes jogú részvétel
 - munkavégzéshez, oktatási intézményekhez, egészségügyi és szociális szolgáltatáshoz, kulturális, sport, szabadidős tevékenység végzéséhez segítségnyújtás,
 - egyéni és társas készségeinek fejlesztése
 - személyi felügyelet biztosítása a lakókörnyezetben és azon kívül
- Szállító szolgálat biztosítása:
 - alapvető szükségletek kielégítését segítő szolgáltatásokhoz hozzájárulás
 - közszolgáltatásokhoz való hozzájárulás.
- Tanácsadás, információnyújtás, ügyintézés, esetkezelés

4. Térítési díj

Az ellátást igénybe vevő, bírósági határozat alapján a köteles és képes személy az intézmény által nyújtott ellátásokért az igénybevétel napjától havonként tárgyhónapot követő hónap 10. napjáig térítési díjat köteles fizetni személyi segítés, szállító szolgáltatás rendszeres igénybevétele estén. A személyi térítési díj összege és ennek módosítása az –Értesítésen- kerül feltüntetésre.

Az intézményi térítési díj teljes összegét az ellátást igénybe vevő tartását és gondozását tartási vagy öröklési szerződésben vállaló személy fizeti meg.



Az intézményi térítési díjat az intézmény fenntartója konkrét összegben állapítja meg, melynek módosítására évente két alkalommal jogosult.

Az ellátást igénylő - vagy a térítési díjat megfizető más személy - írásban vállalhatja a mindenkorai intézményi térítési díjjal azonos személyi térítési díj megfizetését.

A személyi térítési díj:

- nem haladhatja meg az intézményi térítési díj összegét
- nem haladhatja meg a Szt.116§ (3) bekezdése szerinti rendszeres havi jövedelmének
- 30% támogató szolgáltatás
- 20% kiskorú részére nyújtott támogató szolgáltatás

Jogorvoslat a személyi térítési díj megállapításával kapcsolatban

- az Intézmény vezetőjéhez fordulhat az ellátott, törvényes képviselője, térítési díjat megfizető személy az Értesítés kézhezvételétől nyolc napon belül
- az Intézmény fenntartójához fordulhat az ellátott, törvényes képviselője, térítési díjat megfizető személy az Értesítés kézhezvételétől számított nyolc napon belül

5. Panasztétel joga

Az ellátást igénybe vevő, törvényes képviselője / hozzátartozója panasszal élhet a megállapodásban foglalat, az Intézmény részéről fennálló kötelezettségek teljesítésével kapcsolatban, így különösen

- az intézmény vezetőjének, dolgozóinak szakmai, titoktartási valamint érték és vagyonvédelmi kötelezettségeinek megszegése
- személyiségi jogainak, kapcsolattartási jogának sérelme
- ellátás körülményeit érintő kifogások esetén

A panasz kivizsgálása az Intézményvezető feladata, 15 napon belül írásban értesíti a panaszt tevőt, a panasz kivizsgálásának eredményéről.

A panaszt tevő nem ért egyet az intézkedéssel, kézhezvételétől számított 8 napon belül az intézmény fenntartójához fordulhat.

Az Intézményben ellátott jogi képviselő működik, elérhetősége minden szolgáltatási központban megtalálható.

6. Tájékoztatás

Szolgáltatást igénybe vevő/Törvényes képviselője nyilatkozik, hogy a szolgáltatások tartalmáról, módjáról, köréről, az ellátotti jogok és a panaszjog gyakorlására vonatkozó szabályokról tájékoztatást, ezzel kapcsolatos valamennyi kérdésére választ kapott.

Szolgáltatást igénybe vevő/Törvényes képviselője nyilatkozik, hogy tudomásul veszi a Szolgáltató Szoc. Tv. 20.§ szerinti nyilvántartási és egyéb jogszabályokban



meghatározott szakmai dokumentációs kötelezettségét, adatainak kezeléséhez hozzájárul.

7. Megállapodás módosítása

Megállapodás módosítása csak az intézmény vezetője és az ellátást igénybe vevő/törvényes képviselője közös megegyezése alapján kerülhet sor.

A megállapodást érintő jogszabályok módosulnak, a felek közös megegyezésével módosítják a jogszabályi változásoknak megfelelően.

A felek kijelentik, hogy a Megállapodásból eredő vitás vagy bizonytalan kérdéseket elsődlegesen tárgyalás útján, egyezsége törekedve kívánják rendezni.

Az ellátott köteles a szolgáltatásra vonatkozó jogosultsági feltételekben, jövedelmi viszonyaiban beállott változásról 15 napon belül az intézményvezetőt értesíteni.

8. Intézményi jogviszony megszűnése

Intézményi jogviszony megszűnése:

- az intézmény jogutód nélküli megszűnésével,
- az ellátást igénybe vevő halálával,
- határozott idejű intézményi elhelyezés esetén, kivéve, ha az elhelyezés időtartama meghosszabbítható,
- a megállapodás felmondásával.

Az intézményvezető a megállapodást írásban felmondhatja, ha:

- az ellátott részéről a jogosultsági feltételek nem állnak fenn,
- az ellátott másik intézményben történő elhelyezése indokolt vagy további intézményi elhelyezése nem indokolt,
- az ellátott a házirendet súlyosan megsérti,
- az ellátást igénybe vevő, a törvényes képviselő vagy a térítési díjat megfizető személy térítési díj (Szt. 102.§) fizetési kötelezettségének nem tesz eleget

A megállapodás a felek megegyezése szerinti időpontban, ennek hiányában 15 nap felmondási idővel szűnik meg.

Jelen megállapodás aláírásával egyidejűleg az igénybe vevő/törvényes képviselője hozzájárul ahhoz, hogy az intézmény, mint Adatkezelő, az 1993.évi III. törvény és a 415/2015.(XII.23) Kormányrendelet alapján a természetes személyazonosító és Társadalombiztosítási Azonosító Jel adatait kezelje és az elektronikus nyilvántartási rendszerbe felvigye, valamint az Szt. felhatalmazása alapján a kezelt adatokat a személyes azonosító adatok nélkül statisztikai célra felhasználhatják, illetőleg azokból statisztikai célra adatot szolgáltathatnak.

**Befejező rendelkezések**

A felek kijelentik, hogy a jelen Megállapodásban feltüntetett valamennyi adat a valóságnak megfelel. Jelen megállapodásban nem szabályozott kérdésekben a Polgári Törvénykönyv, továbbá a szociális ellátásokra vonatkozó, mindenkori hatályos jogszabályok rendelkezései az irányadók. A felek kijelentik, hogy vitás kérdéseiket elsődlegesen békésen, tárgyalás útján kívánják rendezni. A panaszjog gyakorlása a Házirendben foglaltak szerint történik.

Jelen Megállapodás négy (4) számozott oldalból áll.

Jelen Megállapodás két (2) db egymással szó szerint megegyező eredeti példányban készült.

Kelt: Miskolc, év hó nap

Ph.

| | | |
|------------------------------|------------------------------|------------------|
| | | |
| ellátást igénybe vevő | szolgáltatási központ | intézmény |
| törvényes képviselő | központvezető | vezető |

Értesültek: ellátott (törvényes képviselője) vagy a fizetésre kötelezett ,

Szolgáltatási központ vezető