



**MESZEGYI**

A Miskolc Csoport tagja

MISKOLCI EGYESÍTETT SZOCIÁLIS,  
EGÉSZSÉGÜGYI ÉS GYERMEKJÓLÉTI INTÉZMÉNY

---

# Miskolci Egyesített Szociális Egészségügyi és Gyermekjóléti Intézmény

## SZAKMAI PROGRAM

### Idősek Nappali Ellátása – Idősek Klubjai

**2022.**



## Tartalom

1	Általános bevezető .....	4
2	Az intézmény működését meghatározó fontosabb jogszabályok .....	6
3	A szolgáltatás célja.....	7
4	A megvalósítani kívánt program bemutatása, létrejövő kapacitások, nyújtott szolgáltatás elemek, tevékenységek .....	7
4.1	<b>Szakmai munka bemutatása</b> .....	7
4.2	<b>A feladatellátás módja</b> .....	7
4.3	<b>Létrejövő kapacitások</b> .....	8
4.4	<b>Más intézményekkel való kapcsolattartás módja</b> .....	9
5	Az ellátandó célcsoport megnevezése és jellemzői.....	10
5.1	<b>Az ellátandó célcsoport jellemzői</b> .....	10
6	A feladatellátás szakmai tartalma, módja, biztosított szolgáltatások formái, köre, rendszeressége.....	12
6.1	<b>Az egyes szociális alapszolgáltatások megszervezésének módja az intézményben</b> .....	12
6.2	<b>A biztosított szolgáltatáselemek</b> .....	13
7	Az ellátás igénybevételének módja.....	16
7.1	<b>Kérelem</b> .....	16
7.2	<b>Az idősek nappali ellátás szolgáltatás biztosítása</b> .....	16
7.3	<b>Az ellátást igénylők és igénybe vevők nyilvántartása</b> .....	16
7.4	<b>Igénybe vevői nyilvántartás vezetése – napi adatszolgáltatás biztosítása 415/2015. (XII. 23.) Korm. rendelet alapján</b> .....	17
7.5	<b>Az idősek nappali ellátásának szakmai dokumentumai</b> .....	17
8	Az intézményi jogviszony megszűnése.....	17
9	A szolgáltatásról szóló tájékoztatás helyi módja .....	18
9.1	<b>A szolgáltatás közzétételének helyi módja</b> .....	19
9.2	<b>Konkrét tájékoztatási kötelezettség</b> .....	19
10.	A szakmai program melléklete.....	22



# MESZEGYI

A Miskolc Csoport tagja

MISKOLCI EGYESÍTETT SZOCIÁLIS,  
EGÉSZSÉGÜGYI ÉS GYERMEKJÓLÉTI INTÉZMÉNY

---



**Intézmény neve:** Miskolci Egyesített Szociális, Egészségügyi és Gyermekjóléti Intézmény (továbbiakban: MESZEGYI)

**Székhely címe:** 3530 Miskolc, Arany János u. 37.

## **Idősek nappali ellátása – Idősek Klubját működtető telephelyek**

- Székhely – Miskolc, Arany J. u. 37.
- Segítő Kezek Szolgáltatási Központ – Miskolc, Szondy György u. 50.
- Szépkor Szolgáltatási Központ – Miskolc, Mátyás király u. 15.
- Avas I. Idősek Klubja – Miskolc, Klapka György u. 6-8.
- Avas II. Idősek Klubja – Miskolc, Testvérvárosok u. 6.
- Észak-Kiliáni Szolgáltatási Központ és Gondozóház – Miskolc, Kacsóh P. u. 6.
- Bulgárföldi Szolgáltatási Központ és Gondozóház – Miskolc, Fazola H. u. 4.
- Vársétány Szolgáltatási Központ – Miskolc, Bartók B. u. 7.
- Hámori Szolgáltatási Központ – Miskolc, Palota u. 26.
- Hejőcsabai Szolgáltatási Központ – Miskolc, Sütő J. u.6.
- Újgyőri Szolgáltatási Központ – Miskolc, Andrassy u. 10.

**Ellátási terület:** Miskolc város közigazgatási területe

## **1 Általános bevezető**

A szociális igazgatásról és szociális ellátásokról szóló 1993. évi III. törvény (továbbiakban: Szt.) a szociális biztonság megteremtése, megőrzése érdekében, meghatározza az állam és az önkormányzatok által biztosított egyes szociális ellátások formáit, szervezetét, a működésük alapvető szabályait, ellátásra való jogosultság feltételeit és érvényesítésük garanciáit.

A törvény kimondja, hogy a szociális, ellátások feltételeinek biztosítása – az egyének önmagukért és családjukért, valamint kisebb közösségeknek a tagjaiért viselt felelősségen túl – az állam központi szerveinek és a helyi önkormányzatoknak a feladata

Miskolc Megyei Jogú Város Önkormányzata 2013. január 1-től a szociális-, gyermekjóléti-, gyermekvédelmi feladatokat, valamint az egészségügyi alapellátások körébe tartozó védőnői és iskola-egészségügyi ellátást egy integrált – saját fenntartásban működő – intézmény keretei között biztosította.

Miskolc Megyei Jogú Város Önkormányzata Közgyűlésének IX-262/3443/2012.sz. határozata értelmében az önkormányzat fenntartásában működő intézmények a Miskolci Családsegítő Központba olvadtak be, és a jogutód intézmény neve 2013. január 1-től Miskolci Egyesített Szociális, Egészségügyi és Gyermekvédelmi Intézmény – Módszertani Központ elnevezésre változott.



Miskolc Megyei Jogú Város Önkormányzata Közgyűlésének VI-144/4981/2013.sz. határozatának 4. pontja alapján a Közgyűlés hozzájárult a Miskolci Egyesített Szociális, Egészségügyi és Gyermekvédelmi Intézmény – Módszertani Központ fenntartói feladatainak a Miskolc Környéki Önkormányzati Társulás részére történő átadásához.

2013. július 1-től a Miskolci Egyesített Szociális, Egészségügyi és Gyermekvédelmi Intézmény – Módszertani Központ fenntartója a Miskolc Környéki Önkormányzati Társulás. A Miskolc Környéki Önkormányzati Társulás Társulási Tanácsa 11/2013. (XI.27.) sz. Társulási Tanácsi határozatával – figyelemmel a 2012. évi CXCV. törvény rendelkezéseire – döntött az intézmény feladatellátásnak módosításairól, továbbá jóváhagyta Sajóörös Község önkormányzatának csatlakozását, illetőleg Sajópetri Község Önkormányzatának kilépését, ezzel együtt az ellátott feladatok területi módosítását. A Társulási Tanács jóváhagyta a GYÁO-CSÁO feladatellátásának területi módosítását (a feladatellátás 2014. 01.01-től kiterjed a Társulás településeire.)

2016. május 1. napjától az egészségügyi alapellátás feladatait a Miskolc Megyei Jogú Város Önkormányzata által alapított Miskolci Egészségfejlesztési Intézet vette át, melyet a MESZEGYI fenntartója 9/2016. (III.21.) sz. Társulási Tanácsi határozatával hagyott jóvá.

2018. január 1-től az intézmény fenntartója Miskolc Megyei Jogú Város Önkormányzata.

Miskolc Megyei Jogú Város Önkormányzata Közgyűlésének 118/2018 (XI.15.) számú határozata alapján Miskolc Megyei jogú Város Önkormányzata Őszi Napsugár Otthont, mint költségvetési szervet 2018.12.31. napjával az államháztartásról szóló 2011.CXCV. törvény 11. § (3) bekezdése alapján – egyesítéssel, melynek módja beolvadás –jogutódlással megszüntette. A megszüntetésre kerülő Őszi Napsugár Otthon jogutódja 2019. január 1. napjától a Miskolci Egyesített Szociális, Egészségügyi és Gyermekjóléti Intézmény (továbbiakban: MESZEGYI).

Az integrált intézményben – szakmai és finanszírozási szempontok mentén – feladatcsoportonként önálló szervezeti egységek (igazgatóságok) kerültek létrehozásra, melyek között egyértelműen elkülönülnek az alap és szakellátási feladatok, illetve a különböző célcsoportokat érintő – ezáltal eltérő szakmai kompetenciákat igénylő – feladatok.

Az integrált intézmény szakmai feladatellátását az igazgató irányításával 3 szakmai igazgatóság (Család- és Gyermekjóléti Alapellátások Igazgatósága, Gyermekek Napközbeni Ellátása - Bölcsődei Igazgatóság, Szociális Ellátások Igazgatósága) és a munkájukat segítő Stratégiai csoport biztosítja.

Az intézmény szakmai munkáját támogató és kiegészítő szervezeti egységek: Gazdasági Igazgatóság, és a Humánpolitikai csoport.



A három szakterületi igazgatóság alá rendeződnek az Szt. és a Gyvt. által ellátandó alap- és szakosított ellátások.

A Stratégiai Csoport koordinál/illetve irányít minden olyan feladatot, amely valamennyi, illetve több szakterületet érint, összehangolja az egyes szakterületek munkáját (továbbképzés, képzési rendszer, fejlesztések – pályázati munka koordinálása, intézményi szintű programok, rendezvények, intézmény arculata, PR tevékenység, kommunikáció, információáramlás, stb.).

## 2 Az intézmény működését meghatározó fontosabb jogszabályok

Az intézmény kiemelt feladata a szolgáltatást úgy nyújtani az ellátottak részére, hogy az megfeleljen az intézményi működést szakmailag is érintő szabályozásoknak, így:

- jelen szakmai programnak,
- az alapító okiratnak,
- a szervezeti és működési szabályzatnak,
- a házirendnek, valamint
- a jogszabályban meghatározott szakmai szempontoknak, az ott meghatározott feladat ellátási követelményeknek.

A szolgáltatás feladata, hogy az intézmény alapidokumentumában (alapító okiratában) meghatározott idősek nappali ellátást biztosítsa az ellátottak részére.

### Jogszabályi háttér

- 1/2000. (I.07) SzCsM rendelet a személyes gondoskodást nyújtó szociális intézmények szakmai feladatairól és működésük feltételeiről (továbbiakban: Rendelet)
- 1993. évi III. tv. a szociális igazgatásról és szociális ellátásokról (továbbiakban: Szt.)
- 1997. évi CLIV. törvény az egészségügyről
- 29/1993. (II. 17.) Korm. rendelet a személyes gondoskodást nyújtó szociális ellátások térítési díjáról
- 9/1999. (XI.24.) SzCsM rendelet a személyes gondoskodást nyújtó szociális ellátások igénybevételéről (továbbiakban: SzCsM rendelet)
- 415/2015.(XII.23) Kormányrendelet a szociális, gyermekjóléti és gyermekvédelmi igénybevevői nyilvántartásról és országos jelentési rendszerről



### 3 A szolgáltatás célja

A nappali ellátás időskorúak részére (Idősek Klubja) saját otthonukban élő 18. életévét betöltött, egészségi állapotuk vagy idős koruk miatt szociális és mentális támogatásra szoruló, önmaguk ellátására részben képes személyek számára biztosít lehetőséget a napközbeni tartózkodásra, napi életritmust nyújt,

A nappali ellátás, mint szociális gondoskodás körébe tartozó segítségnyújtási forma, jelentősen hozzájárul az időskorú nyugdíjas emberek társadalmi integrációjának megőrzéséhez, az aktív, méltóságteljes időskor biztosításához.

### 4 A megvalósítani kívánt program bemutatása, létrejövő kapacitások, nyújtott szolgáltatás elemek, tevékenységek

#### 4.1 Szakmai munka bemutatása

Az idősek klubjai az igénybevevők részére – koruk, szociális, egészségi, mentális állapotuknak megfelelő szolgáltatást nyújt. A szolgáltatások megszervezése során figyelembe veszi az igénybevevők napi életritmusát, igényeit, szükségleteit.

A felmerülő igényeknek megfelelően:

- szabadidős programokat szervez
- életvezetési, mentálhigiénés tanácsadást nyújt,
- segítséget nyújt az ellátottak hivatalos ügyeinek intézésében,
- segítséget nyújt az egészségügyi szolgáltatásokhoz való hozzájutásban,
- közösségi tevékenységeket szervez az ellátottak érdeklődésének megfelelően,
- segítséget nyújt, illetve biztosítja az alapvető higiénés szükségletek kielégítését,
- biztosítja, hogy a szolgáltatás nyitott formában, az ellátotti kör és a lakosság által egyaránt elérhető módon működjön.

Az idősek klubja éves munkaterv alapján szervezi tevékenységét. A programokról, rendezvényekről havonta színes tájékoztató füzet készül.

#### 4.2 A feladatellátás módja

Az idősek nappali ellátása a szolgáltatási központ szervezeti keretei között más szociális alapszolgáltatásokkal integrált formában működik. Az integrált szervezeti forma – a szolgáltatások közötti szoros együttműködés – lehetőséget nyújt a rendszerszemléletű szociális munka alkalmazására, igénybe vevő szükségletek legoptimálisabb formában és módon történő kezelésére,



A szolgáltatási központ vezetője összehangolja, koordinálja és szakmailag irányítja a központhoz tartozó egyes szolgáltatásokat. Figyelemmel kíséri – az ellátandó terület – lakosságának körében felmerülő szociális alapszolgáltatások iránti igényeket, kapcsolatot tart a szolgáltatásban érintett külső szervekkel,  
Az intézmény – Miskolci Egyesített Szociális, Egészségügyi, Gyermekjóléti Intézmény – szervezeti keretein belül működő Idősek Klubjai – (11 klub) szorosan együttműködik, közös programokat, közösségi tevékenységeket szervez,

Az Idősek Klubjai tárgyi feltételei megfelelnek a Rendelet 75.§ (1) bekezdése szerint – nappali ellátás biztosítására – előírt alapvető követelményeknek.

A szolgáltatási központok rendelkeznek

- közösségi együttlétre,
- pihenésre,
- személyi tisztálkodásra,
- személyes ruházat tisztítására alkalmas helyiségekkel.
- 

A szabadidős és közösségi programok szervezéséhez szükséges eszközökkel (TV- videó, DVD lejátszó, számítógépek, internet kapcsolattal, társasjátékok, könyvek, sajtótermékek, szabadtéri rendezvényekhez szükséges eszközök, stb.).

Pandémia idején a hatályos eljárásrendek, jogszabályok értelmében, a COVID 19 járvány időszakában az idősek klubjaiban az intézmény igazgatója rendkívüli szabályokat rendel(het) el a szolgáltatás működésével kapcsolatosan. Pl.: az ellátottak egymástól való 1,5 méteres távolságtartása, orr-szájmaszk kötelező használata, testhőmérőzés intézménybe való belépés előtt, fokozott kézfertőtlenítés, stb.

Szükség esetén a szolgáltatási központokban a nappali ellátás szüneteltethető az ellátást nyújtó intézmény épületeiben. Ebben az esetben az ellátás biztosítása infokommunikációs eszközök segítségével, illetve az ellátott lakókörnyezetében való közreműködéssel kell megvalósítani.

Az intézményben a dolgozók részéről is kötelező a védőeszközök alkalmazása és használata, illetve a fokozott felületfertőtlenítés elvégzése a szolgáltatás biztosítása során.

### **4.3 Létrejövő kapacitások**

Az idősek klubjai férőhelyszámát az adott terület igényeihez, szükségleteihez igazodva alakítottuk ki.





Szolgáltatási Központ Idősek Klubja	Férőhely (2013.01.01- tól)	Szakmai létszám	
		intézmény vezető nappali ell. vezető	gondozó
Székhely – Arany J. u. 37.	50	1	2
Segítő Kezek Szolgáltatási Központ	30	1	1
Szépkor Szolgáltatási Központ	40	1	1
Avas I. Idősek Klubja	30	1	1
Avas II. Idősek Klubja	30	1	1
Észak-Kiliáni Szolgáltatási Központ és Gondozóház	30	1	1
Bulgárföldi Szolgáltatási Központ és Gondozóház	30	1	1
Vársétány Szolgáltatási Központ	50	1	2
Hámori Szolgáltatási Központ	40	1	1
Hejőcsabai Szolgáltatási Központ	30	1	1
Újgyőri Szolgáltatási Központ	40	1	2
	400	10	14

Az idősek klubjai munkáját, programjaik lebonyolítását intézményi szinten 2 fő terápiás munkatárs (ajánlott munkakör) segíti.

#### A biztosított szolgáltatási elemek:

- tanácsadás
- készségfejlesztés
- háztartási vagy háztartást pótló segítségnyújtás
- esetkezelés
- felügyelet
- gondozás
- közösségi fejlesztés

#### 4.4 Más intézményekkel való kapcsolattartás módja

A Szolgáltatási Központ rendszeres kapcsolatot tart:

- az intézmény más szervezeti egységeivel,
- az ellátási terület és Miskolc város önkormányzati, civil, egyházi fenntartású szociális szolgáltatóival, intézményeivel, (adományok fogadása, kölcsönös tájékoztatás),



- egészségügyi alap és szakellátást nyújtó szolgáltatóival,
- oktatási- nevelési intézményekkel (generációk közötti kapcsolattartás, ünnepi rendezvényeken műsorszolgáltatás, digitális eszközök használatának oktatása szépkorúak számára)
- kulturális, szabadidős programokat szervező, kínáló intézményekkel, szolgáltatókkal (Művészetek Háza-Alzheimer Cafe, II. Rákóczi Ferenc Városi Könyvtárral, nagyobb létszámú rendezvények lebonyolítására helyszínt biztosítanak).

Az együttműködés, kapcsolattartás kiterjed a kölcsönös tájékoztatásra, szakmai információ cserére, közös rendezvények, programok szervezésére.

A kapcsolattartás módja:

- szakmai műhelymunkák,
  - társintézmények közötti tapasztalatcserék,
  - „Jó gyakorlatok” bemutatása,
  - továbbá: levelezés, fax- és telefonhasználat, elektronikus levelezés.
- Országos kapcsolattartás eszköze az intézményi weblap megjelentetése,
- helyi médiák.

## 5 Az ellátandó célcsoport megnevezése és jellemzői

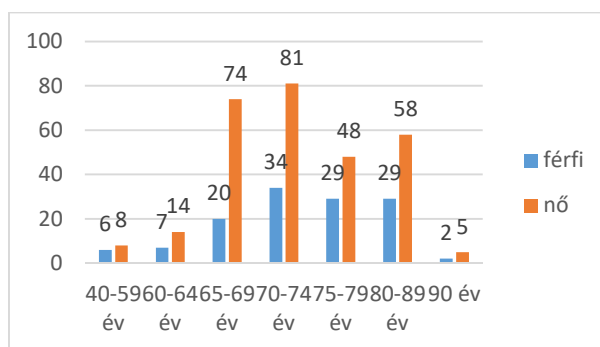
### 5.1 Az ellátandó célcsoport jellemzői

Az ellátás elsődleges célcsoportja az időskorú lakosság.

Nyugdíjas korban az egyedüllét, (ha nincs házastárs) az elszigeteltség magányossá teszi az embert. A gyermeknek családja van, akiről gondoskodnia kell, ideje nagy részét a munkahelyén tölti, az unokák tanulnak, kevés időt töltenek a nyugdíjas szülővel, nagyszülővel, akiben a feleslegessé válás érzése felerősödik. A társaság iránti igényt, az aktivitást, a napi életritmus megtartását segítik a szolgáltatási központjaink idősek nappali ellátásnak klubjai, ahol gyakran köttetnek új barátságok is. Minden igénybe vevő ellátottunk megtalálja a sokszínű szolgáltatásban a számára megfelelő programot, elfoglaltságot, foglalkoztatást, szolgáltatási elemet.

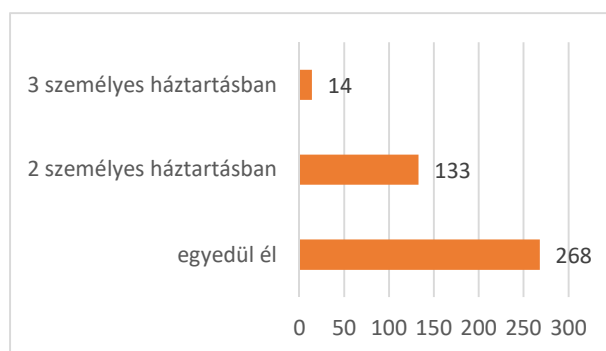
Idősek nappali ellátása szolgáltatást igénybe vevő ellátottak száma

nemenként és életkor szerint 2021.12.31.



Ellátottjaink 59%-a 70 éven felüli korosztályból kerül ki, akiknél csak a test „öregszik”, de a lélek örökké fiatal marad. A fizika és mentális tevékenységeket célzó programok, zenés – táncos összejövetelek, túrázások, nótakőr, irodalmi rendezvények, a készségfejlesztő foglalkozások iránti igény, érdeklődés az életkortól független. Az életkor előrehaladtával a nők aránya növekszik, mivel a férfiak halandósága nagyobb – ezt a tényt támasztja alá az ellátottaink számának nemenkénti mutatói.

Családi összetétel idősek nappali ellátása szolgáltatást igénybe vevő ellátottainknál  
2021.12.31.



Az idősek nappali ellátását igénybe vevők 64,5%-a egyedül él, nekik a napi kommunikáció lehetőségét, az információcserét, a közösséghez való tartozás élményét is biztosítja az Idősek klubjának látogatása.

A demográfiai folyamatok önmagukban azonban nem magyarázzák az idősek jelenlegi helyzetét, más társadalmi mechanizmusok is hozzájárulnak (járultak) ahhoz, hogy a társadalom egyik legkiszolgáltatottabb csoportjává váljanak. Az urbanizáció olyan – nem szándékolt – hatásai, mint a szomszédsági viszonyok gyengülése, a tradicionális családszerkezet felbomlása, átalakulása alapvetően hozzájárult az idős korosztály nagyobb fokú elszigetelődéséhez.



Az idősödés többdimenziós folyamat, melynek alakulásában – kimenetelében – egyaránt érvényesül a biológiai, pszichológiai és szociológiai meghatározottság. Mindemellett az idősödés és a hozzá kapcsolódó szemléletmód kultúrafüggő is.

Az időskorúak életében a családnak hangsúlyos szerepe van. Az aktív munkából való kiválás után az idős emberek főképpen a családtól várják el a szükséges emberi kapcsolatokat. Ám a mai, helyi munkalehetőségek miatt is, gyakran kényszerdöntéseket is kénytelen megtenni a fiatalabb generáció. Ennek gyakran az a következménye, hogy egyedül maradnak, elmagányosodnak az idős emberek. A szolgáltatások nyújtása, fejlesztése során ennek figyelembe vételével szükséges a gondozást, ápolást nyújtó, társas kapcsolatok fenntartását biztosító idősothonok kialakítása.

**Az ellátást igénybe vevő részére az egyéni bánásmód biztosításával olyan fizikai, mentális, életvezetési segítséget kell nyújtani, amelynek során a hiányzó, vagy csak a korlátozottan meglévő testi-szellemi funkciók helyreállítására kerül sor.**

## **6 A feladatellátás szakmai tartalma, módja, biztosított szolgáltatások formái, köre, rendszeressége**

### **6.1 Az egyes szociális alapszolgáltatások megszervezésének módja az intézményben**

- Az intézmény Szolgáltatási Központok útján látja el az Szt. által meghatározott egyes szociális alapszolgáltatásokat.
- A Szolgáltatási Központok meghatározott földrajzi területen – területi lehatárolás alapján, utcajegyzék szerint – látják el feladataikat. Az intézmény ezzel a feladatszervezéssel biztosítja azt, hogy az igénybe vevők lakhelyükhöz lehető legközelebb vehessék igénybe a szociális szükségletükhöz igazodó ellátásokat.
- A Szolgáltatási Központokban a feladatellátás megszervezését, az egyes szolgáltatások összehangolását, a szolgáltatási központvezetők végzik.
- A Szolgáltatási Központok munkájának intézményi szintű koordinálását, szakmai irányítását a Szociális Ellátások Igazgatóságát irányító szakmai igazgatóhelyettes látja el.

Az intézmény biztosítja a Rendelet 77.§ (1) bekezdésében meghatározott szolgáltatásokat.

Az ellátottak gondozása naponta folyamatosan történik. A gondozási munka tartalmi összetételét az ellátott fizikai, mentális állapota, szociális szükséglete határozza meg. A szolgáltatási egység az igénybe vevő számára olyan fizikai, mentális és életvezetési



segítséget nyújt, mely egyénre szabott, ugyanakkor előtérbe helyezi a társas kapcsolatok kialakítását, fenntartását, közösségi életben való aktív részvételét.

## 6.2 A biztosított szolgáltatáselemek

### Tanácsadás

Az igénybe vevő bevonásával történő, jogait, lehetőségeit figyelembe vevő, kérdésére reagáló, élethelyzetének, szükségleteinek megfelelő vélemény javaslatkialakítási folyamat, a megfelelő információ átadása valamilyen egyszerű vagy speciális felkészültséget igénylő témában, amely valamilyen cselekvésre, magatartásra ösztönöz, vagy nemkívánatos cselekvés, magatartás elkerülését szolgálja. Az igénybe vevő önrendelkezését megtartva biztosítja a szükséges tájékoztatást, általános információnyújtást. Az ellátott bevonásával történő, élethelyzetének, szükségleteinek megfelelő vélemény-, javaslatkialakítási folyamat.

A tanácsadás személyesen a szolgáltatási központban a személyes szükségletekhez igazodóan történik. Papír alapon levélben és e-mail-ben is biztosított a szükséges információ átadása.

### Készségfejlesztés

A készségfejlesztés célja, hogy az igénybe vevő a lehető legnagyobb mértékben képessé váljon az önellátásra, önálló életvitelre, kapcsolatai és közösségi részvétele erősödjön, mindezek segítségével az önálló élet kialakításának, illetve a társadalomba való re/integrációjának esélye megteremtődjön. A szociális készségek és kompetenciák négy résztevékenység területei lehetnek:

- Önkiszolgálási képességek fejlesztése,
- Személyes kapcsolatok kialakításának és fenntartásának fejlesztése,
- Kommunikációs készségek fejlesztése,
- Döntéshozatali képességek és a közösségi tudat fejlesztése.

Ezen résztevékenységek fejlesztése során a meglévő kompetenciák megőrzése, fenntartása, lehetőség szerint bővítése a cél, a minél nagyobb önállóság fenntartása érdekében.

Az ellátott társadalmi beilleszkedését segítő magatartásformáinak egyéni és társas készségeinek kialakulását, fejlesztését szolgáló helyzetek és alternatívák kidolgozása, lehetőségek biztosítása azok gyakorlására:

- kommunikáció
- játékterápia
- ének-zene
- sütés-főzés, terítés.

### Háztartási vagy háztartást pótló segítségnyújtás

Az igénybe vevő segítése mindennapi életvitelében, személyes környezete rendben tartásában, mindennapi ügyeinek intézésében, valamint a személyes szükségleteinek



---

kielégítésére szolgáló lehetőségek és eszközök biztosítása, ha ezt saját háztartásában vagy annak hiányában nem tudja megoldani.

A háztartás vezetéséhez szükséges közüzemi ügyintézés, háztartásvezetés, bevásárlás, pénzgazdálkodás, fizikai alapszükségletek biztosítása, ruházat rendben tartása.

### **Esetkezelés**

Az igénybe vevő(k) szükségleteinek kielégítésére (problémájának megoldására, illetve céljai elérésére) irányuló, megállapodáson, illetve együttműködésen alapuló, tervszerű segítő kapcsolat, amely során számba veszik és mozgósítják az igénybe vevő(k) saját és támogató környezete erőforrásait, továbbá azokat a szolgáltatásokat és juttatásokat, amelyek bevonhatók a célok elérésébe, újabb problémák megelőzésébe. A szolgáltatás elem biztosítása során fontos a szakember és az igénybe vevő együttműködése, a segítségbe bevonható személyek és szakemberek ismerete (szociális munkás, jogász,)

A probléma meghatározása és megoldásához a szükséges kompetencia határok ismerete a szakember részéről.

### **Felügyelet**

Az igénybe vevő lakó vagy tartózkodási helyén, illetve a szolgáltatásnyújtás helyszínén lelki és fizikai biztonságát szolgáló, személyes, vagy technikai eszközzel, eszközökkel biztosított kontroll.

Az ellátott a szolgáltatásnyújtás helyszínén lelki és fizikai biztonságát szolgáló személyes jelenléttel biztosított kontroll. A felügyelet biztosított a szolgáltatásnyújtás helyszínén és azon kívül (kísérés közösségi programok alkalmával).

### **Gondozás**

Az igénybe vevő bevonásával történő, tervezésen alapuló, célzott segítség mindazon tevékenységek elvégzésében, amelyeket saját maga tenne meg, ha erre képes lenne, továbbá olyan rendszeres vagy hosszabb idejű testi-lelki támogatása, fejlesztése, amely elősegíti a körülményekhez képest legjobb életminőség elérését, illetve a családban, társadalmi státuszban való megtartását, visszailleszkedését.

A szolgáltatási elem biztosításakor fontos szempont a tervezésen alapuló célzott segítségnyújtás. A célzott segítségnyújtásból végzett tevékenység során törekedni kell az igénybe vevő meglévő képességeinek, önellátásának és társadalmi státuszának megtartására.

### **Közösségi fejlesztés0,**

Integrációs szemléletű bátorító-, ösztönző, informáló, kapcsolatszervező tevékenységek, melyek közösségi együttműködéseket valósítanak meg.

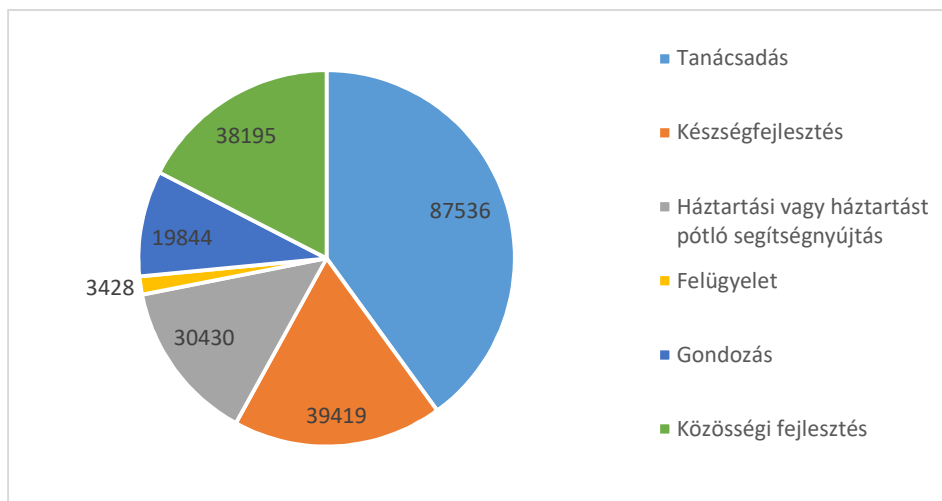


A célcsoport speciális igényeit, sajátosságait figyelembe vevő értéket adó tevékenységek. Eszköztárával képessé teszi az egyént a közösségi részvételre. Helyszíne az intézményen belül és intézményen kívül.

Színterei:

- szabadidős és kulturális tevékenységek,
- közösségi programok,
- klubgyűlés,
- csoporttevékenységek,
- kirándulások,
- vetélkedők,
- hagyományőrzés,
- múzeum-, mozi-, színházlátogatások stb.

A szolgáltatáselemek igénybe vételének megoszlása 2021.évben



Ellátottjaink a hagyományőrző, a kreatív programok, szabadidős tevékenységek (túracsoport, társasjátékok, énekkar) iránt érdeklődnek, melyek készségfejlesztés, közösségi fejlesztés keretében valósulnak meg. Leggyakrabban a tanácsadás szolgáltatási elemet veszik igénybe, ugyanis életkoruknál fogva nehezen igazodnak el az ügyintézés rendszerében, az okostelefonok, infokommunikációs eszközök használatához beállított szolgáltatások intézésében.

### A nyújtott szolgáltatás rendszeressége:

A nappali ellátást nyújtó idők klubja általános nyitvatartási ideje:  
hétfő – péntek 8.00 – 16.00 óra között.

A szolgáltatás időtartamát a helyi igényeknek megfelelően az aktuális programokhoz igazodva kell meghatározni.





## 7 Az ellátás igénybevételének módja

### 7.1 Kérelem

A személyes gondoskodást nyújtó szociális ellátások igénybevétele **önkéntes**, az ellátást igénylő, illetve törvényes képviselője **kérelmére**, indítványára történik. Ha az ellátást igénybe vevő személy cselekvőképességében részlegesen korlátozott, a kérelmet – az érintett személy véleményét, lehetőség szerint figyelembe véve – a törvényes képviselője terjeszti elő.

A cselekvőképességében részlegesen korlátozott személy kérelmét a törvényes képviselőjének beleegyezésével – ha e tekintetben a bíróság cselekvőképességét nem korlátozta – önállóan terjeszti elő.

A **kérelmet** – intézményünk esetében – írásban és szóban a területileg illetékes, illetve szakfeladatot ellátó szolgáltatási központ vezetőjéhez kell benyújtani.

Az idősek nappali ellátása – idősek klubja önkéntesen, térítésmentesen vehető igénybe a szolgáltatást igénylő szóbeli és írásbeli kérelmére. A nappali ellátás szolgáltatás intézményi térítési díj mértékét Miskolc Megyei Jogú Város Önkormányzatának helyi rendeletében évente állapítja meg.

### 7.2 Az idősek nappali ellátás szolgáltatás biztosítása

Az ellátás biztosításáról Szociális Ellátások Igazgatóságát irányító szakmai igazgatóhelyettes dönt.

Az igazgató megbízása alapján a szakmai igazgatóhelyettes az ellátás biztosításáról és az ellátásért fizetendő személyi térítési díjról az igénybe vevőt **írásban értesíti**, valamint megköti az ellátás biztosítására vonatkozó (Szt. 94/C.§) **megállapodást** az igénybe vevővel/vagy törvényes képviselőjével.

Amennyiben az ellátást igénylő a döntést vitatja, 8 napon belül a fenntartóhoz fordulhat jogorvoslatért.

### 7.3 Az ellátást igénylők és igénybe vevők nyilvántartása

- az ellátást igénylőkről a területileg illetékes szolgáltatási központvezetők – a gyermekjóléti szolgáltatás kivételével – az Szt. 20. § (2) bekezdés szerinti nyilvántartást vezetik,
- a szolgáltatás megkezdésekor az Szt. 20. § (2) bekezdés szerinti nyilvántartás kiegészül az Szt. 20. § (4) bekezdés szerinti adatokkal,
- az Szt. 20. § (2) bekezdés szerinti nyilvántartásból törölni kell az adatokat, ha az ellátásra vonatkozó igény a szolgáltatás megkezdése előtt megszűnik,
- a nyilvántartás naprakész vezetéséért a területileg illetékes szolgáltatási központ/szakmai egység vezetője felel.





## 7.4 Igénybe vevői nyilvántartás vezetése – napi adatszolgáltatás biztosítása 415/2015. (XII. 23.) Korm. rendelet alapján

- Az intézményben e-képviselő koordinálja – intézményi szinten – az igénybe vevői nyilvántartás vezetését, a TAJ alapú napi adatszolgáltatás biztosítását.
- A jogszabályban előírt adatszolgáltatási kötelezettség biztosítása érdekében telephelyenként/szakmai-szervezeti egységenként 2 fő adatszolgáltató munkatárs kijelölésére került sor (szervezeti egység vezetője + 1 fő szakmai munkatárs).

## 7.5 Az idők nappali ellátásának szakmai dokumentumai

- nappali ellátás látogatási és eseménynaplója,

## 8 Az intézményi jogviszony megszűnése

Az intézményi jogviszony megszűnik az Szt. 100. §-a alapján:

- Az intézmény jogutód nélküli megszűnésével
- Jogosult halálával
- Az intézményi jogviszony létrejötté tárgyában megkötött, az Szt. 94/C. §. szerinti megállapodás felmondásával.
- határozott idejű ellátás esetén a megjelölt időtartam, határidő lejártával

Felmondásnak van lehetősége:

- az ellátást igénybe vevő másik intézménybe történő elhelyezése indokolt, vagy további intézeti elhelyezése nem indokolt;
- az ellátást igénybe vevő a Házirendet súlyosan megsérti;
- az ellátást igénybe vevő, a törvényes képviselő vagy a térítési díjat megfizető személy térítési díj (Szt. 102.§) fizetési kötelezettségének nem tesz eleget
- az ellátott jogosultsága megszűnik.

A megállapodás a felek megegyezése szerinti időpontban, ennek hiányában 15 nap felmondási idővel szűnik meg.

Az intézmény igazgatója az ellátás megszüntetéséről, valamint az ellene tehető panaszról írásban értesíti az ellátást igénybe vevőt, ill. törvényes képviselőjét.



Ha a megszüntetéssel az ellátott, a törvényes képviselője, vagy a térítési díjat megfizető személy nem ért egyet, az értesítés kézhezvételét követő 8 napon belül az intézmény fenntartójához fordulhat. Ilyen esetben az ellátást változatlan feltételekkel kell biztosítani, amíg a fenntartó, ill. bíróság jogerős határozatot hoz.

## 9 A szolgáltatásról szóló tájékoztatás helyi módja

### Intézményen kívüli, társadalmi tájékoztatás

- [www.meszegyi.hu](http://www.meszegyi.hu) honlapján található meg intézményünk szolgáltatásairól, tartalmi elemeiről, igénybevétel módjáról információk, valamint hírek, álláshirdetések, pillanatképek az intézményünk életéből.

- Elérhetőségeink a következők:

**Miskolci Egyesített Szociális, Egészségügyi és Gyermekjóléti Intézmény (3530 Miskolc, Arany János u. 37.)**

**Igazgató**

e-mail: [miskolc@meszegyi.hu](mailto:miskolc@meszegyi.hu);

Tel: 46/562-276

**Szociális Ellátások Igazgatósága - Szakmai igazgató-helyettes**

e-mail: [gyorffy.judit@meszegyi.hu](mailto:gyorffy.judit@meszegyi.hu)

Tel: 46/532-505, 532-506

**Szakterületi vezető**

e-mail: [idosellataskabar@meszegyi.hu](mailto:idosellataskabar@meszegyi.hu)

Tel: 46/532-505, 532-506

**Ellátást nyújtó telephelyek:**

**Székhely (Derús Alkony Szolgáltatási Központ)**

e-mail: [derus@meszegyi.hu](mailto:derus@meszegyi.hu)

Tel: 46/327-891

**Avas I. Idősek Klubja**

e-mail: [avas1@meszegyi.hu](mailto:avas1@meszegyi.hu)

Tel: 46/366-455

**Avas II. Idősek Klubja**

e-mail: [avas2@meszegyi.hu](mailto:avas2@meszegyi.hu)

Tel: 46/560-561

**Bulgárföldi Szolgáltatási Központ és Gondozóház**

e-mail: [bugarfold@meszegyi.hu](mailto:bugarfold@meszegyi.hu)

Tel: 46/532-460

**Észak-Kiliáni Szolgáltatási Központ és Gondozóház**

e-mail: [eszakkilian@meszegyi.hu](mailto:eszakkilian@meszegyi.hu)

Tel: 46/532-535

**Hámori Szolgáltatási Központ**

e-mail: [hamor@meszegyi.hu](mailto:hamor@meszegyi.hu)



Tel: 46/370-405

**Hejőcsabai Szolgáltatási Központ**

e-mail: [hejocsaba@meszegyi.hu](mailto:hejocsaba@meszegyi.hu)

Tel: 46/369-580

**Segítő Kezek Szolgáltatási Központ**

e-mail: [segitokezek@meszegyi.hu](mailto:segitokezek@meszegyi.hu)

Tel: 46/346-094

**Szépkor Szolgáltatási Központ**

e-mail: [szepkor@meszegyi.hu](mailto:szepkor@meszegyi.hu)

Tel: 46/359-681

**Újgyőri Szolgáltatási Központ**

e-mail: [ujgyori@meszegyi.hu](mailto:ujgyori@meszegyi.hu)

Tel: 46/530-524

**Vár-sétány Szolgáltatási Központ**

e-mail: [varsetany@meszegyi.hu](mailto:varsetany@meszegyi.hu)

Tel: 46/379-440

- Miskolc Megyei Jogú Város Polgármesteri Hivatal Lakosságszolgálati Főosztály Szociális és Köznevelési Osztály (3530 Miskolc, Petőfi u. 39.)

Ügyfélfogadási idő:

Hétfő, csütörtök: 08.00-16.00, szerda: 08.00-17.30, péntek: 08.00-12.00

- Szociális és terápiás munkatársak információs tevékenysége.
- Az érdeklődők személyes érdeklődése a telephelyeken, információ szerzés céljából.
- Média lehetőségei:
  - az intézmény működéséről, az ellátottaknak rendezett eseményekről, rendezvényekről szóló tájékoztatás

## 9.1 A szolgáltatás közzétételének helyi módja

### Általános tájékoztatás

- internetes elérhetőség, intézményi honlap,
- helyi médiák,
- szórólap,
- társintézményekkel való kapcsolattartás,
- szakmai rendezvényeken való megjelenés

## 9.2 Konkrét tájékoztatási kötelezettség

- az ellátás feltételeiről, az ellátás tartalmáról a kérelmezőt – a kérelem benyújtásakor – tájékoztatni kell. A tájékoztatást a szolgáltatási központvezető/intézményvezető végzi,



- az ellátás megkezdésének legkorábbi időpontjáról a szolgáltatási központvezető/intézményvezető a jogosultat, illetve hozzátartozóját vagy törvényes képviselőjét értesíti,
- a MESZEGYI igazgatója az Szt. 94/E. § (3) bekezdésben foglaltaknak eleget téve az intézmény működésével, gazdálkodásával kapcsolatos adatokról évente tájékoztatót készít. A tájékoztatót a szolgáltatás telephelyén jól látható helyen ki kell függeszteni,
- a szolgáltatás telephelyén ki kell függeszteni az intézmény házi rendjét, az ellátottjogi képviselő nevét, elérhetőségét, a szolgáltatás nyilvántartási rendjét, elérhetőségének formáit (telefonszám, e-mail cím, hon-lap),
- a panaszkezelés rendjét, szabályait az intézmény eljárásrendje tartalmazza.

Miskolc, 2022.....

.....  
igazgató/intézményvezető



---

## Z á r a d é k

**A Szakmai Program Miskolc Megyei Jogú Város Polgármesterének jóváhagyásával lép életbe.**

**Jóváhagyta:**

**Miskolc, 2022.**

.....  
**Miskolc Megyei Jogú Város Polgármestere**



---

## 10. A szakmai program melléklete

Ikt.sz:

### Megállapodás

Mely létrejött egyrészt a **Miskolci Egyesített Szociális, Egészségügyi és Gyermekjóléti Intézmény 3530 Miskolc, Arany J.u.37.**

másrészről az

#### Ellátást igénybe vevő adatai:

Neve:

Születési név:

Anyja neve:

Születési helye:

Születési ideje:

### Megállapodás tárgya

A \_\_\_\_\_ számon nyilvántartásba vett személyes gondoskodást nyújtó kérelme alapján a következő alapellátást biztosítom.

#### Időskorúak nappali ellátása

Az ellátást  határozott  határozatlan időre biztosítom.

**Az ellátás kezdő időpontja:**



év hó nap

## Az ellátás időtartama

Határozott idő esetén: év hó nap

## 2. Szolgáltatás nyújtás helye

### Ellátást nyújtó szolgáltatási központ

Szolgáltatási központ neve:

Szolgáltatási központ címe:

## 3. Szolgáltatás tartalma

- Az igénybevevő segítése mindennapi életvitelében, ügyeinek intézésében, valamint a személyes szükségleteinek kielégítésére szolgáló lehetőségek és eszközök biztosítása.
- Szolgáltatásnyújtás helyszínén lelki és fizikai biztonságát szolgáló személyes felügyelet.
- Szükségleteinek megfelelő vélemény javaslatkialakítási folyamat, a megfelelő információ átadása.
- Testi-lelki támogatás, amely elősegíti a körülményekhez képest legjobb életminőség elérését, illetve a családban, társadalmi státuszban való megtartását, visszailleszkedését.
- Személyi tisztálkodás és személyes ruházat tisztításának biztosítása.
- Közösségi együttműködések - szabadidős és kulturális tevékenységek.
- Életvitelre vonatkozó tanácsadás, életvezetés segítése,

## 4. Térítési díj

A SzocTv. 117. §\* (1) a. alapján az intézményi ellátásért fizetendő személyi térítési díj nem haladhatja meg az ellátott havi jövedelmének 15%-át a nappali ellátást nyújtó intézmények esetén.

Miskolc Megyei Jogú Város Önkormányzata, mint fenntartó a nappali ellátás igénybevételéért nem állapított meg intézményi térítési díjat.

## 5. Panasztétel joga



---

Az ellátást igénybe vevő, törvényes képviselője / hozzátartozója panasszal élhet a megállapodásban foglalat, az Intézmény részéről fennálló kötelezettségek teljesítésével kapcsolatban, így különösen

- az intézmény vezetőjének, dolgozóinak szakmai, titoktartási valamint érték és vagyonvédelmi kötelezettségeinek megszegése
- személyiségi jogainak, kapcsolattartási jogának sérelme
- ellátás körülményeit érintő kifogások esetén

A panasz kivizsgálása az Intézményvezető feladata, 15 napon belül írásban értesíti a panaszt tevőt, a panasz kivizsgálásának eredményéről.

A panaszt tevő nem ért egyet az intézkedéssel, kézhezvételétől számított 8 napon belül az intézmény fenntartójához fordulhat.

Az Intézményben ellátott jogi képviselő működik, elérhetősége minden szolgáltatási központban megtalálható.

## 6. Tájékoztatás

Szolgáltatást igénybe vevő/Törvényes képviselője nyilatkozik, hogy a szolgáltatások tartalmáról, módjáról, köréről, az ellátotti jogok és a panaszjog gyakorlására vonatkozó szabályokról tájékoztatást, ezzel kapcsolatos valamennyi kérdésére választ kapott.

Szolgáltatást igénybe vevő/Törvényes képviselője nyilatkozik, hogy tudomásul veszi a Szolgáltató a Szoc. Tv. 20.§ szerinti nyilvántartási és egyéb jogszabályokban meghatározott szakmai dokumentációs kötelezettségét, adatainak kezeléséhez hozzájárul.

## 7. Megállapodás módosítása

Megállapodás módosítása csak az intézmény vezetője és az ellátást igénybe vevő/törvényes képviselője közös megegyezése alapján kerülhet sor.

A megállapodást érintő jogszabályok módosulnak, a felek közös megegyezésével módosítják a jogszabályi változásoknak megfelelően.

A felek kijelentik, hogy a Megállapodásból eredő vitás vagy bizonytalan kérdéseket elsődlegesen tárgyalás útján, egyezsége törekedve kívánják rendezni.

Az ellátott köteles a szolgáltatásra vonatkozó jogosultsági feltételekben, jövedelmi viszonyaiban beállott változásról 15 napon belül az intézményvezetőt értesíteni.

## 8. Intézményi jogviszony megszűnése:





### **Intézményi jogviszony megszűnése:**

- az intézmény jogutód nélküli megszűnésével,
- az ellátást igénybe vevő halálával,
- határozott idejű intézményi elhelyezés esetén, kivéve, ha az elhelyezés időtartama meghosszabbítható,
- a megállapodás felmondásával.

### **Az intézményvezető a megállapodást írásban felmondhatja, ha:**

- az ellátott részéről a jogosultsági feltételek nem állnak fenn,
- az ellátott másik intézményben történő elhelyezése indokolt vagy további intézményi elhelyezése nem indokolt,
- az ellátott a házirendet súlyosan megsérti,
- az ellátást igénybe vevő, a törvényes képviselő vagy a térítési díjat megfizető személy térítési díj (Szt. 102.§) fizetési kötelezettségének nem tesz eleget

A megállapodás a felek megegyezése szerinti időpontban, ennek hiányában 15 nap felmondási idővel szűnik meg

Jelen megállapodás aláírásával egyidejűleg az igénybe vevő/törvényes képviselője hozzájárul ahhoz, hogy az intézmény, mint Adatkezelő, az 1993.évi III. törvény és a 415/2015.(XII.23) Kormányrendelet alapján a természetes személyazonosító és Társadalombiztosítási Azonosító Jel adatait kezelje és az elektronikus nyilvántartási rendszerbe felvigye, valamint az Szt. felhatalmazása alapján a kezelt adatokat a személyes azonosító adatok nélkül statisztikai célra felhasználhatják, illetőleg azokból statisztikai célra adatot szolgáltathatnak.

### **Befejező rendelkezések**

A felek kijelentik, hogy a jelen Megállapodásban feltüntetett valamennyi adat a valóságnak megfelel. Jelen megállapodásban nem szabályozott kérdésekben a Polgári Törvénykönyv, továbbá a szociális ellátásokra vonatkozó, mindenkor hatályos jogszabályok rendelkezései az irányadók. A felek kijelentik, hogy vitás kérdéseiket elsődlegesen békésen, tárgyalás útján kívánják rendezni. A panaszjog gyakorlása a Házirendben foglaltak szerint történik.

Jelen Megállapodás négy ( 4 ) számozott oldalból áll.

