

# **SZAKMAI PROGRAM**

## **Házi segítségnyújtás szociális alapszolgáltatás**

**2022.**



## Tartalom

1	Általános bevezető .....	3
2	Az intézmény működését meghatározó fontosabb jogszabályok .....	5
3	A szolgáltatás célja.....	6
4	A megvalósítani kívánt program konkrét bemutatása, létrejövő kapacitások, nyújtott szolgáltatás elemek, tevékenységek leírása .....	6
4.1	<b>A szakmai munka bemutatása .....</b>	<b>6</b>
4.2	<b>Létrejövő kapacitások .....</b>	<b>10</b>
4.3	<b>Nyújtott szolgáltatási elemek: .....</b>	<b>11</b>
4.4	<b>Más intézményekkel történő együttműködés módja .....</b>	<b>11</b>
5	Az ellátandó célcsoport megnevezése .....	12
5.1	<b>II.1. Az ellátandó célcsoport megnevezése .....</b>	<b>12</b>
5.2	<b>Az ellátandó célcsoport jellemzői .....</b>	<b>13</b>
6	A feladatellátás szakmai tartalma, módja, biztosított szolgáltatások formái, köre rendszeressége.....	15
6.1	<b>A házi segítségnyújtás megszervezésének módja az Intézményben .....</b>	<b>15</b>
6.2	<b>III.2. A biztosított szolgáltatás formái .....</b>	<b>16</b>
7	Az ellátás igénybevételének módja.....	18
8	A házi segítségnyújtás szolgáltatás biztosítása.....	18
9	Az ellátást igénylők és igénybe vevők nyilvántartása .....	19
10	Az intézményi jogviszony megszűnése.....	19
11	Szolgáltatásról szóló tájékoztatás helyi módja.....	20
12	A szakmai program melléklete.....	24



**Intézmény neve:** Miskolci Egyesített Szociális, Egészségügyi és Gyermekjóléti Intézmény

**Székhely címe:** 3530 Miskolc, Arany János u. 37.

### Házi segítségnyújtást biztosító telephelyek

- Székhely – Miskolc, Arany J. u. 37. (Derűs Alkony Szolgáltatási Központ)
- Segítő Kezek Szolgáltatási Központ – Miskolc, Szondy Gy. u. 50.
- Szépkor Szolgáltatási Központ – Miskolc, Mátyás király u. 15.
- Avas I. Idősek Klubja – házi segítségnyújtás – Miskolc, Klapka Gy. u. 6-8.
- Észak-Kilián Szolgáltatási Központ és Gondozóház – Miskolc, Kacsóh P. u. 6.
- Bulgárföldi Szolgáltatási Központ és Gondozóház – Miskolc, Fazola H. u. 4.
- Arany Alkony Szolgáltatási Központ és Gondozóház – Miskolc, Kabar u. 4.
- Vár-sétány Szolgáltatási Központ- Miskolc, Bartók B. u. 7.
- Hámori Szolgáltatási Központ – Miskolc, Palota u. 26.
- Hejőcsabai Szolgáltatási Központ – Miskolc, Sütő J. u. 6.
- Újgyőri Szolgáltatási Központ – Miskolc, Andrassy u. 10.

**Ellátott települések:** Miskolc, Mályi, Köröm, Sajóhídvég,

## 1 Általános bevezető

A szociális igazgatásról és szociális ellátásokról szóló 1993. évi III. törvény (továbbiakban: Szt.) a szociális biztonság megteremtése, megőrzése érdekében, meghatározza az állam és az önkormányzatok által biztosított egyes szociális ellátások formáit, szervezetét, a működésük alapvető szabályait, ellátásra való jogosultság feltételeit és érvényesítésük garanciáit.

A törvény kimondja, hogy a szociális, ellátások feltételeinek biztosítása – az egyének önmagukért és családjukért, valamint kisebb közösségeknek a tagjaiért viselt felelősségen túl – az állam központi szerveinek és a helyi önkormányzatoknak a feladata

Miskolc Megyei Jogú Város Önkormányzata 2013. január 1-től a szociális-, gyermekjóléti-, gyermekvédelmi feladatokat, valamint az egészségügyi alapellátások körébe tartozó védőnői és iskola-egészségügyi ellátást egy integrált – saját fenntartásban működő – intézmény keretei között biztosította.

Miskolc Megyei Jogú Város Önkormányzata Közgyűlésének IX-262/3443/2012.sz. határozata értelmében az önkormányzat fenntartásában működő intézmények a Miskolci Családsegítő Központba olvadtak be, és a jogutód intézmény neve 2013. január 1-től Miskolci Egyesített Szociális, Egészségügyi és Gyermekvédelmi Intézmény – Módszertani Központ elnevezésre változott.

Miskolc Megyei Jogú Város Önkormányzata Közgyűlésének VI-144/4981/2013.sz. határozatának 4. pontja alapján a Közgyűlés hozzájárult a Miskolci Egyesített Szociális, Egészségügyi és Gyermekvédelmi Intézmény – Módszertani Központ

fenntartói feladatainak a Miskolc Környéki Önkormányzati Társulás részére történő átadásához.

2013. július 1-től a Miskolci Egyesített Szociális, Egészségügyi és Gyermekvédelmi Intézmény – Módszertani Központ fenntartója a Miskolc Környéki Önkormányzati Társulás. A Miskolc Környéki Önkormányzati Társulás Társulási Tanácsa 11/2013. (XI.27.) sz. Társulási Tanácsi határozatával – figyelemmel a 2012. évi CXCV. törvény rendelkezéseire – döntött az intézmény feladatellátásnak módosításairól, továbbá jóváhagyta Sajóörös Község önkormányzatának csatlakozását, illetőleg Sajópetri Község Önkormányzatának kilépését, ezzel együtt az ellátott feladatok területi módosítását. A Társulási Tanács jóváhagyta a GYÁO-CSÁO feladatellátásának területi módosítását (a feladatellátás 2014. 01.01-től kiterjed a Társulás településeire.)

2016. május 1. napjától az egészségügyi alapellátás feladatait a Miskolc Megyei Jogú Város Önkormányzata által alapított Miskolci Egészségfejlesztési Intézet vette át, melyet a MESZEGYI fenntartója 9/2016. (III.21.) sz. Társulási Tanácsi határozatával hagyott jóvá.

2018. január 1-től az intézmény fenntartója Miskolc Megyei Jogú Város Önkormányzata.

Miskolc Megyei Jogú Város Önkormányzata Közgyűlésének 118/2018 (XI.15.) számú határozata alapján Miskolc Megyei jogú Város Önkormányzata Őszi Napsugár Otthont, mint költségvetési szervet 2018.12.31. napjával az államháztartásról szóló 2011.CXC. törvény 11. § (3) bekezdése alapján – egyesítéssel, melynek módja beolvasás –jogutódlással megszüntette. A megszüntetésre kerülő Őszi Napsugár Otthon jogutódja 2019. január 1. napjától a Miskolci Egyesített Szociális, Egészségügyi és Gyermekjóléti Intézmény (továbbiakban: MESZEGYI).

Az integrált intézményben – szakmai és finanszírozási szempontok mentén – feladatcsoportonként önálló szervezeti egységek (igazgatóságok) kerültek létrehozásra, melyek között egyértelműen elkülönülnek az alap és szakellátási feladatok, illetve a különböző célcsoportokat érintő – ezáltal eltérő szakmai kompetenciákat igénylő – feladatok.

Az integrált intézmény szakmai feladatellátását az igazgató irányításával 3 szakmai igazgatóság (Család- és Gyermekjóléti Alapellátások Igazgatósága, Gyermekek Napközbeni Ellátása - Bölcsődei Igazgatóság, Szociális Ellátások Igazgatósága) és a munkájukat segítő Stratégiai csoport biztosítja.

Az intézmény szakmai munkáját támogató és kiegészítő szervezeti egységek: Gazdasági Igazgatóság, és a Humánpolitikai csoport.

A szakmai igazgatóságok alá rendeződnek az Szt. és a Gyvt. által ellátandó alap- és szakosított ellátások.

A stratégiai igazgatóság koordinál, illetve irányít minden olyan feladatot, amely valamennyi, illetve több szakterületet érint, összehangolja az egyes szakterületek munkáját (továbbképzés, képzési rendszer, fejlesztések – pályázati munka



koordinálása, intézményi szintű programok, rendezvények, intézmény arculata, PR tevékenység, kommunikáció, információáramlást, stb.)

A gazdasági igazgatóságon kap helyet valamennyi támogató funkció (gazdasági adminisztráció, pénzügy-, számvitel, beszerzés, műszak-szállítás, technikai kisegítő feladatok ellátása, stb.).

## 2 Az intézmény működését meghatározó fontosabb jogszabályok

Az intézmény kiemelt feladata a szolgáltatást úgy nyújtani az ellátottak részére, hogy az megfeleljen az intézményi működést szakmailag is érintő szabályozásoknak, így:

- jelen szakmai programnak,
- az alapító okiratnak,
- a szervezeti és működési szabályzatnak,
- a házirendnek, valamint
- a jogszabályban meghatározott szakmai szempontoknak, az ott meghatározott feladat ellátási követelményeknek.

### Jogszabályi háttér

- 1992. évi XXXIII. törvény a közalkalmazottak jogállásáról (továbbiakban: Kjt.)
- 1993. évi III. tv. a szociális igazgatásról és szociális ellátásokról (továbbiakban: Szt.)
- 1997. évi CLIV. törvény az egészségügyről
- 2012. évi I. törvény a Munka törvénykönyvéről (továbbiakban: MT)
- 2013. évi V. törvény a polgári törvénykönyvről
- 29/1993. (II. 17.) Korm. rendelet a személyes gondoskodást nyújtó szociális ellátások térítési díjáról
- 9/1999. (XI.24.) SzCsM rendelet a személyes gondoskodást nyújtó szociális ellátások igénybevételéről (továbbiakban: SzCsM rendelet)
- 1/2000. (I.07) SzCsM rendelet a személyes gondoskodást nyújtó szociális intézmények szakmai feladatairól és működésük feltételeiről (továbbiakban: Rendelet)
- 9/2000. (VIII.4.) SzCsM rendelet a személyes gondoskodást végző személyek továbbképzéséről és a szociális szakvizsgáról
- 8/2000. (VIII. 4.) SzCsM rendelet a személyes gondoskodást végző személyek adatainak működési nyilvántartásáról
- 36/2007. (XII.22.) sz. SZMM rendelet a gondozási szükséglet, valamint az egészségi állapoton alapuló szociális rászorultság vizsgálatának és igazolásának részletes szabályairól (továbbiakban: SZMM rendelet)
- 369/2013. (X. 24.) Korm. rendelet a szociális, gyermekjóléti és gyermekvédelmi szolgáltatók, intézmények és hálózatok hatósági nyilvántartásáról és ellenőrzéséről
- 4/2013. (I. 11.) Korm. rendelet az államháztartás számviteléről



- 415/2015. (XII. 23.) Korm. rendelet a szociális, gyermekjóléti és gyermekvédelmi igénybevevői nyilvántartásról és az országos jelentési rendszerről.

### 3 A szolgáltatás célja

A házi segítségnyújtás keretében az igénybe vevő önálló életvitelének fenntartását saját lakókörnyezetében, lakásán kell biztosítani, szükségleteinek megfelelően.

A házi segítségnyújtás, mint szociális alapszolgáltatási forma jelentősen hozzájárul ahhoz, hogy a – koruk, egészségi állapotuk miatt szociális szükséglettel rendelkező – emberek, biztonságos, megszokott lakókörnyezetükben a lehető leghosszabb ideig önálló, ill. részben önálló életvitelt folytassanak, emberi méltóságukat családi és közösségi kapcsolataikat megőrizve élhessenek. A házi segítségnyújtás megszervezése során kiemelt figyelmet fordítunk arra, hogy az ellátás személyre szabottan, az igénybevevő fizikai, mentális és egészségügyi és szociális szükségleteit maximális figyelembe vételével történjen,

### 4 A megvalósítani kívánt program konkrét bemutatása, létrejövő kapacitások, nyújtott szolgáltatás elemek, tevékenységek leírása

#### 4.1 A szakmai munka bemutatása

- Az ellátást az igénybevevő saját lakókörnyezetében, lakásán, életkorának, élethelyzetének és egészségi állapotának megfelelően meglévő képességeinek fenntartásával, fejlesztésével biztosítjuk.
- A házi segítségnyújtást végző gondozók az ellátott otthonában végzett szociális segítség, személyi gondozás, alapápolási feladatok ellátásával látják el feladataikat. Az intézmény az ellátottak számára biztosítja a rendelet 25. § (1)-(3) bekezdés – házi segítségnyújtás keretébe tartozó felsorolt feladatokat.

#### **Szociális segítség keretén belül biztosítani kell:**

- a) lakókörnyezeti higiénia megtartásában való közreműködést,
- b) háztartási tevékenységekben való közreműködést,
- c) vészhelyzetek kialakulásának megelőzésében vagy a kialakult vészhelyzet elhárításában történő segítségnyújtást,
- d) szükség esetén bentlakásos szociális intézménybe történő beköltözés segítségét.

#### **Személyi gondozás keretében biztosítani kell:**

- a) ellátást igénylővel a segítő kapcsolat kialakítását, fenntartását,
- b) gondozási és ápolási feladatok elvégzését,



- c) a szociális segítség keretén belül felsorolt tevékenységeket.

## A feladatellátás módja

- A házi segítségnyújtást a szolgáltatási központok szervezeti keretei között, más szociális alapszolgáltatásokkal – étkeztetés, idősek nappali ellátása – integráltan biztosítjuk.
- A szolgáltatási központok területi lehatárolás alapján (utca jegyzék szerint) meghatározott földrajzi egységen belül biztosítják a szolgáltatást.
- A szolgáltatási központ vezetője összehangolja, koordinálja, irányítja az egyes szolgáltatások szakmai munkáját. Figyelemmel kíséri – az ellátandó terület lakossága körében felmerülő szociális alapszolgáltatások iránti igényeket, kapcsolatot tart a szolgáltatásban érintett külső szervekkel.

Az ellátási terület jellemzői: A napi gondozás folyamán az ellátottakhoz való eljutás Miskolc egyes városrészeiben a terület nagysága, domborzati viszonyai, helyi tömegközlekedés hiányossága, illetve elégtelensége miatt megnöveli a gondozónők út idejét.

Szolgáltatási központokhoz tartozó területek földrajzi, infrastrukturális valamint az ellátást igénybe vevők demográfiai jellemzői:

- Avas I. Idősek klubja – Avasi pincésortól Avas kilátóig városrész nehezen megközelíthető, helyi tömegközlekedéstől távol, dombos elhelyezkedés, infrastruktúra hiányos, üzletek a belvárosban. Az Avas városrész Miskolc Avas hegyére épült (Magyarország 8. legnagyobb lakótelepe) 10 és 4 emeletes panelházak elrendezésével, dombos területen jó infrastruktúrával ellátott. Az ellátottak 71%-a 75 éven felüli, az ellátottak 94,5%- a személyi gondozást veszi igénybe. Igénybe vevőinkre jellemző, hogy egyedül élnek (75%), természetes támaszt 100%-ban megneveznek, de önellátásukhoz az intézményi ellátás segítségét veszik igénybe.
- Arany Alkony Szolgáltatási Központ és Gondozóház – Komlóstető városrész dombos elhelyezkedés, panel és családi házak, megfelelő infrastruktúra rossz helyi tömegközlekedéssel, valamint Üveggyár és Vasgyár városrész, melyet a régi kohász bérlakásokban élő, szociális problémákkal küzdő lakosok és a hiányos (élelmiszerüzlet, óvoda) infrastruktúra jellemez. Ebben a városrészben az idős lakosság száma és a szolgáltatás igénybevétele csökken.
- Bulgárföldi Szolgáltatási Központ és Gondozóház –Bulgárföldi városrész jó infrastruktúrával ellátott, lakótelepi és családi házas övezet, fiatalok és idősek arány a fiatalabb lakosság irányába. Peremkerülete Lyukóvölgy helyrajzi számos külterületek közműves vízellátás vagy fűtés nélküli helyrajzi számmal (dűlők), ahol a társadalom perifériájára szorult hátrányos helyzetű lakosság a tömegközlekedéstől távol, meredek dombos területeken élnek, üzletek, óvoda, iskola csak tömegközlekedéssel megközelítve több kilométeres távolságban a városban van. A lakosság körében magas számban van jelen a szegénység, a rossz egészségügyi és szociális körülmények.
- Derűs Alkony Szolgáltatási Központ – ellátási területe a belváros a Szentpéteri kapuig, illetve Csabai kapuig jó infrastruktúrával, viszonylag elfogadható



tömegközlekedéssel, sűrűn lakott terület. A házi segítségnyújtást igénybe vevő ellátottak 77%-a 75 éven felüli 84% személyi gondozást igényel.

- Észak-Kilián Szolgáltatási Központ és Gondozóház - ellátási területe Diósgyőr Kilián dél és észak városrész megfelelő infrastruktúrával rendelkezik. Perces egykori bányász városrész kiterjedt területen, ritka tömegközlekedéssel és rossz infrastruktúrával (bolt, gyógyszertár, posta, óvoda, iskola nincs), valamint közműves vízellátás vagy fűtés nélküli helyrajzi számmal (dűlők) peremrészek is határolják ezt a városrészt. A szolgáltatást igénybe vevők 78%-a egyedül él, 11%-nak nincs hozzátartozója, 62% a 80 éven felüli korosztályba tartozik, 96% személyi gondozást vesz igénybe.
- Hámori Szolgáltatási Központoz tartozó – Alsó Hámor, Felső Hámor a Szinva völgyében, Lillafüred Miskolc egyik legmagasabban fekvő része a Bükk hegységben, Ómassa Miskolc peremkerületén helyezkedik el. Az idős lakosság száma fogyó tendenciát mutat, az ellátottak a személyi gondozást veszik igénybe, 81 % 70 éven felüli, mozgásában korlátozott idős ember. Kiránduló és idegenforgalmi övezet, rossz infrastruktúra jellemzi (bolt, gyógyszertár, posta nincs), tömegközlekedés ritka járatokkal.
- Hejőcsabai Szolgáltatási Központoz tartozó – Hejőcsaba szerte ágazó utcák, többnyire családi házakkal, ritka tömegközlekedéssel, rossz infrastruktúrával (egy COOP üzlet, gyógyszertár, posta nincs) ellátva. Tapolca városrész meredek dombos elhelyezkedés, inkább idegenforgalmi és üdülőövezet. Görömböly terület kiterjedt, helyi tömegközlekedéstől távol eső utcák, családi házakkal. Rossz infrastruktúra (hiányzik a gyógyszertár, élelmiszerüzletek, posta, óvoda, stb.) jellemzi a két városrészt, valamint magas számú idős lakosság. Az ellátottak 85%-a egyedül él, 75 % 75 éven felüli, személyi gondozás iránti igényük magas.
- Segítő Kezek Szolgáltatási Központ - ellátási területe Miskolc város keleti része, Zsarnai telep, Szondy telep, Csorba telep, Szinva utca, Selyemrét, MÁV-telep, a belváros egy része a Zsolcai kaputól a Vörösmathy utcán át a Bajcsy Zsilinszky utcáig, valamint Martin kertváros, Szirma, településrészeket foglalja magában. A telepek lakossága a városrész peremkerületeit foglalja magába, ahol magas számban van jelen a szegénység, a halmozottan hátrányos helyzettel küzdő lakosok között. A telepek infrastruktúrája rossz, a belvároshoz közeli rész kifogástalan szolgáltatásokkal rendelkezik. A házi segítségnyújtást igénybe vevők 73%-a egyedül élő, 62% 80 éven felüli idős személy.
- Szépkor Szolgáltatási Központ – Tetenvár, Bodó tető, Bábonyi bérc helyrajzi számos külterületek közműves vízellátás vagy fűtés nélküli helyrajzi számmal (dűlők) ahol az ellátottak a tömegközlekedéstől távol, meredek dombos területeken élnek. Valamint a belváros közelében a főútvonal két oldalán Vologda és Jókai lakótelep, illetve Thököly utca lakótelepi panelházak kiváló infrastruktúrával ellátva. Az idős lakosság száma magas, 80% a 75 éven felüli igénybe vevők száma személyi gondozásban.
- Újgyőri Szolgáltatási Központ - Az ellátási területünk 70 %-ban lakótelepi lakások és 30%-ban családi házas övezet. A lakótelepek fejlett infrastruktúrával rendelkeznek, villamos és autóbusz vonalán közlekedési eszközzel, de akár még gyalogosan is szinte percek alatt el lehet jutni üzletkebe, gyógyszertárba,





boltba, orvosi rendelőbe, postára, OTP-be, oktatási intézményekbe, de akár a belvárosba is, illetve az ellátottjainkhoz. Az idős lakosság száma magas, az ellátottak 94 %-a személyi gondozást igényel, 74% 75 éven felüli, 84% egyedül él, intézményi segítségre szorul. Ellátási területhez tartozik továbbá Bükkszentlászló egyutcás, kb. 400 fős település, magas az idős lakosság aránya, de a házi segítségnyújtás szolgáltatás igénybevétele nem jellemző. Óránként van busz közlekedés Miskolc-Újgyőri főtérről.

- Vár-sétány Szolgáltatási Központ ellátási területe Diósgyőr LÁÉV-kisvasúttól a Majális parkig elterülő városrész illetve Berekalja. Lakótelepi panelházak és családi házak egyaránt megtalálhatóak a területen. Infrastruktúrája jó (bölcsőde, óvoda, iskola, háziorvosi ellátás, élelmiszerüzletek, posta, gyógyszertár). Az ellátási területen magas az idős korú lakosság száma, fokozott igény van a szolgáltatás iránt. Az igénybe vevők 70%-a 80 éven felüli egyedül élő személy.

Települési feladatellátásban: Mályi, Köröm, Sajóhidvég.

- Mályi: 1 fő szociális gondozó végzi a házi segítségnyújtás szolgáltatást. A város a 3. számú főút két oldalán helyezkedik el, a lakosság családi házakban él. Infrastruktúrája jó – egészségügyi alapellátás keretében háziorvosi ellátás, oktatás-óvoda, általános iskola, polgármesteri hivatal, posta, gyógyszertár, COOP élelmiszerüzlet, zöldséges, kisboltok szolgálják ki a lakosokat. 2021.12.31-én az ellátotti létszám 6 fő. A gondozó kapcsolatot tart a családgondozóval, a háziorvosokkal, a polgármesteri hivatallal, akik a városban jelzőrendszerként is működnek intézményünk felé illetve a házi segítségnyújtás szolgáltatás lehetőségéről tájékoztatják a helyi rászoruló lakosságot.
- Köröm: 1 fő társadalmi gondozó végzi a házi segítségnyújtás szociális segítség keretébe tartozó tevékenységeit és résztvékenységeit. A szociális gondozó képesítéssel nem rendelkező foglalkoztatott az Szt. 27.§ (3), (4) bek. szerinti feladatot látja el és 100 órás belső képzésben részesült. Köröm település a Sajó folyó bal partján fekszik, Miskolctól mintegy 16 kilométerre délkeletre. Közúton megközelíteni Volán autóbussz közlekedéssel lehet. A lakosok nagy számát a több gyermekes, szociálisan hátrányos helyzetű családok teszik ki, a településen már kevés az idős korú ember. 2021.12.31-én az ellátotti létszám 2 fő. A gondozónő az ellátottakhoz kerékpárral közlekedik. Az infrastruktúra tekintetében egy COOP élelmiszerüzlet, óvoda, posta, általános iskola, háziorvosi ellátás hetente kétszer. Intézményünk biztosítja a Család- és Gyermekjóléti Szolgálatot is.
- Sajóhidvég község Borsod-Abaúj-Zemplén megyében, Miskolctól, mintegy 25 km-re elhelyezkedő, a Sajó és a Hernád találkozásánál fekvő kb 1200 lakosú település. Közúton megközelíteni a Miskolcra induló Kesznyéten vagy Tiszaújváros végcélú Volán autóbusszal lehet. A község infrastruktúrális ellátottsága, közművesítése folyamatosan gyarapodott az évek során. A település vezetékes gázzal és csatorna közművel ellátott. A településen van posta, COOP élelmiszerüzlet, háziorvosi rendelő gyógyszertárral, általános iskola, óvoda és intézményünk által biztosított Család-és Gyermekjóléti Szolgálat is. A lakosság többsége szociálisan hátrányos helyzetű, több



gyermekes családok. a településen egyre kevesebb az idősek száma. Sajóhidvégen 1 fő társadalmi gondozó végzi a házi segítségnyújtás szociális segítség keretébe tartozó tevékenységeit és résztvevő tevékenységeit. A szociális gondozó képesítéssel nem rendelkező foglalkoztatott az Szt. 27.§ (3), (4) bek. szerinti feladatot látja el, 100 órás belső képzésben részesült. 2021.12.31-én az ellátotti létszám 2 fő.

## 4.2 Létrejövő kapacitások

A házi segítségnyújtás engedélyezett férőhelyszáma 2018. január 1-től férőhely szám 722.

### Férőhely szám és szakmai létszám

Szolgáltatási központ	Személyi gondozásban ellátott személyek befogadott száma	Szakmai létszám meghatározás (rendelet)
Székhely – Arany J. u. 37.	72	A Rendelet 2. sz. és 3.sz.melléklet szakmai létszámnormái alkalmazása alapján.
Segítő Kezek Szolgáltatási Központ	72	
Szépkor Szolgáltatási Központ	54	
Avas I. Klub (hs)	72	
Észak-Kiliáni Szolgáltatási Központ	54	
Bulgárföldi Szolgáltatási Központ	54	Házi segítségnyújtás szakmai létszámát személyi gondozás esetén a Rendelet 5. sz. melléklet A) pont szerinti tevékenységnaplóban összesített óraszám alapján kell megállapítani
Arany Alkony Szolgáltatási Központ	54	
Vársétány Szolgáltatási Központ	63	
Hámori Szolgáltatási Központ	36	1 fő gondozó közvetlen gondozásra fordított havi órakerete: 147 óra éves átlagban
Hejőcsabai Szolgáltatási Központ	45	



Újgyőri Szolgáltatási Központ	54	Ellátotti szám számítása: 21 óra =1 fő ellátott
	630	
Települési feladatellátás Mc., Kabar u. 4.	92	

- A szakfeladaton foglalkoztatottak szakmai létszáma - házi segítségnyújtás keretében az irányadó jogszabály szerinti számítás alapján kerül megállapításra a szakmai létszám.
- A házi segítségnyújtás keretében nyújtott személyi gondozást a Rendelet 3. sz. mellékletében meghatározott szakirányú végzettséggel rendelkező főállású – heti 40 órás munkaidőben – szociális gondozókkal biztosítjuk. A házi segítségnyújtás keretében a szociális segítség – segítő munkakörben a Rendelet. 27.§. (3)-(4) bekezdésben foglaltak szerinti foglalkoztatási jogviszonnal is biztosítható. A szakképesítéssel nem rendelkező munkavállalók számára (kizárólag szociális segítséget végzők) az intézmény elkészítette a 100 órás képzés tematikáját.

Az Intézmény 11 telephelyén és három településen nyújtott szolgáltatást és a szolgáltatások minőségi színvonalát a szakterületi vezető koordinálja és irányítja.

**Tárgyi feltételek:** a szakmai munkához szükséges eszközöket az intézmény biztosítja a gondozók számára: helyi bérlet, védőruha, gumikesztyű, szükség szerint egyszer használatos overál, orr-szájmaszk, kézfertőtlenítő. Az adminisztratív munkához minden telephelyen berendezett irodahelyiség (írásztalok, székek, zárható iratszekrény az ellátotti és szakmai dokumentáció tárolására), irodaszerek, számítógép, internet kapcsolat, nyomtató, fénymásoló, kommunikációs eszközök (kábeles telefon, mobil telefon).

A települési feladatellátásban a társadalmi gondozók vagy gondozó a közlekedéshez kerékpárt használnak, és mobiltelefon segíti a megfelelő kommunikációt a gondozók és a vezető között, illetve a társadalmi gondozó/gondozó és ellátott között.

#### 4.3 Nyújtott szolgáltatáselemek:

- gondozás
- háztartási vagy háztartást pótló segítségnyújtás

#### 4.4 Más intézményekkel történő együttműködés módja

A házi segítségnyújtást biztosító Szolgáltatási Központok rendszeres kapcsolatot tartanak:

- az intézmény más szervezeti egységeivel:



- intézményünk idősek bentlakásos intézményi elhelyezést biztosító Otthonaival-kérelem elhelyezés iránti ügyintézése, szükség esetén beköltözés segítése
- családsegítő szolgálat telephelyeivel- esetkezelés, ügyintézésekhöz segítségnyújtás
- az ellátási terület és Miskolc város önkormányzati, civil, egyházi fenntartású szociális szolgáltatóival, intézményeivel,
- együttműködünk a szociális területet érintő alap-, közép- és felsőfokú oktatási intézményekkel, mely együttműködés keretében a hallgatóknak gyakorlati terepet biztosít,
- egészségügyi alap és szakellátást nyújtó szolgáltatókkal -házi orvos, kórházi szociális munkás, házi betegápolás
- kulturális, szabadidős programokat szervező, kínáló intézményekkel, szolgáltatókkal.

Települési feladatellátás esetén:

Mályi:

- Család-és Gyermekjóléti Szolgálat – Miskolci Egyesített Szociális, Egészségügyi és Gyermekjóléti Intézmény
- Dr. Gyurkó Tamás – házi orvos
- Dr. Magyar Zoltán - házi orvos

Köröm:

- Család-és Gyermekjóléti Szolgálat – Miskolci Egyesített Szociális, Egészségügyi és Gyermekjóléti Intézmény
- Dr. Fenyvesi Tamás - házi orvos

Sajóhidvég:

- Család-és Gyermekjóléti Szolgálat – Miskolci Egyesített Szociális, Egészségügyi és Gyermekjóléti Intézmény
- Dr. Szabó Balázs - házi orvos

**Az együttműködés, kapcsolattartás kiterjed a kölcsönös tájékoztatásra, szakmai információ cserére, esetkezelésre, házi orvos kezelésére, közös rendezvények, programok szervezésére.**

## 5 Az ellátandó célcsoport megnevezése

### 5.1 II.1. Az ellátandó célcsoport megnevezése

Az ellátás elsődleges célcsoportja az időskorú lakosság.

A házi segítségnyújtás szolgáltatást, valamennyi a jogszabályi feltételeknek megfelelő – gondozási szükséglettel (értékelő adatlap) rendelkező személy igénybe veheti. Az ellátotti célcsoport jellemzően az idős - nagyon idős – generációból tevődik ki.



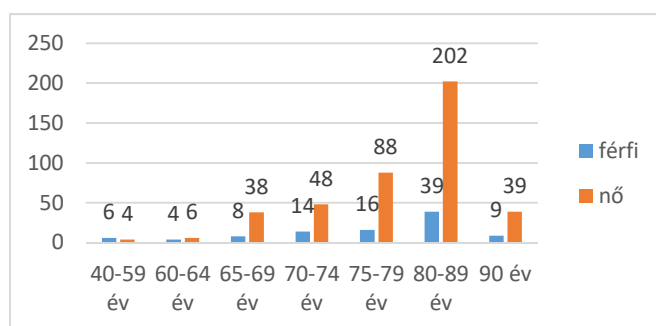
## 5.2 Az ellátandó célcsoport jellemzői

### Idősödő társadalom

Az első és második demográfiai átmenet következtében a társadalom korstruktúrája átrendeződött, a népesség „idősebbé vált”. Az idősödés különböző dimenziók menték történő vizsgálatai alapján az alábbi általános következtetések vonhatóak le:

- a különböző életkori csoportokban a nemek aránya között jelentős különbség figyelhető meg. Az életkor előrehaladtával a nők aránya növekszik, mivel a férfiak halandósága nagyobb – az időskorú népességen belül nőbőlet van,

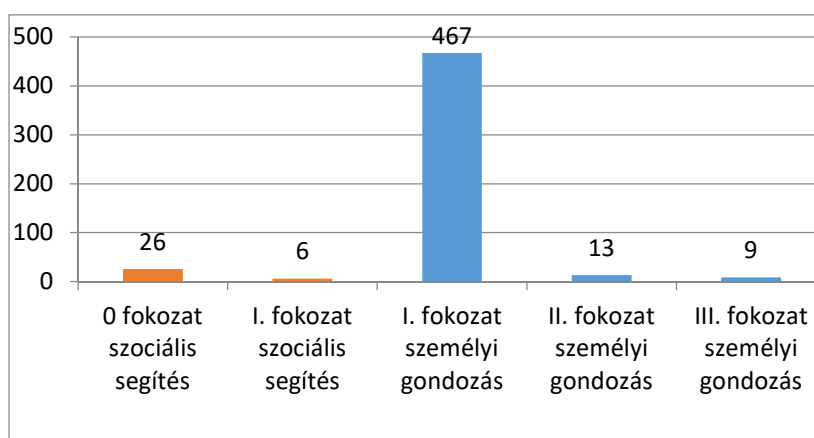
### Házi segítségnyújtás szolgáltatást igénybevevő ellátottak száma nemenként és életkor szerint 2021.12.31.



Az életkor előre haladtával növekszik az egyedül élő személyek száma, azon belül is a nők száma. A szolgáltatást igénybe vevők 55,5%-a 80 éven felüli. Az ellátottak 18%-a férfi, 82%-a nő. Az ellátotti létszám és az életkori mutatók is alátámasztják a szolgáltatás létjogosultságát, a szolgáltatás célját, hogy az önálló életvitelét otthonában megtarthassa az igénybe vevő személy.

### Házisegítségnyújtásban részesülők gondozási szükséglete

2021.12.31.



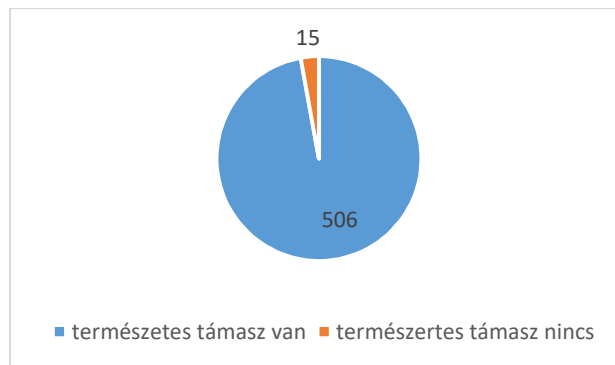
A házi segítségnyújtás keretében szociális segítséget vagy személyi gondozást kell nyújtani. A szociális segítség és a személyi gondozás körébe tartozó tevékenységek



elválnak egymástól, amely hatékonyabb és az igénylő szükséglete alapján célzottabb szolgáltatásnyújtást tesznek lehetővé. Ellátottaink 89,6%-nak gondozási szükségletére jellemző (I. fokozat), hogy egyes tevékenységek elvégzéséhez hetente többszöri segítségnyújtást, irányítást, figyelmet igényelnek, hogy otthonában maradva önálló életvitelét megtarthassa. A III. fokozatba tartozó ellátottak 1,7% teljes ellátásra, folyamatos gondozásra, ápolásra szorul és általában idősothoni elhelyezésre várakozik.

- az időskorúak családi állapotára jellemző, hogy korban előre haladva fokozatosan csökken a házások, nő az özvegyek aránya. Nemek szerinti bontásban vizsgálva a nők között fokozottan jellemző – az életkor előrehaladtával – az özvegyi státus,

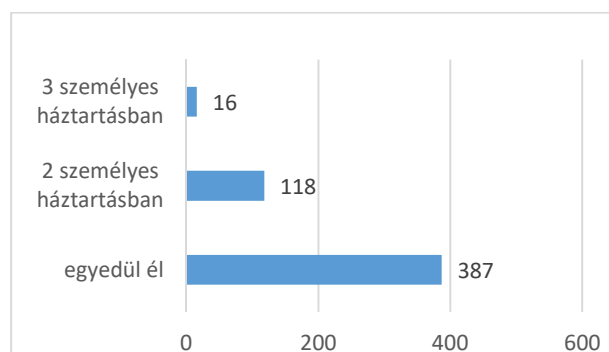
### Támogató környezet bemutatása házi segítségnyújtás szolgáltatást igénybevevő ellátottainknál 2021.12.31.



Ellátottaink 95%-nak van természetes támasza, de az igénylők önálló életvitel fenntartását csak részben tudják segíteni. A hozzátartozók többsége aktív korú, munkavállaló vagy más településen élnek. Több ellátott gyermektelen, család nélkül maradt idős. Szükségleteikhez igazodó szolgáltatást, önálló életvitel fenntartásához az intézményi szolgáltatást veszik igénybe.

### Családi összetétel bemutatása házi segítségnyújtás szolgáltatást igénybevevő ellátottainknál

2021.12.31.





Ellátottaink 76%-a egyedül élő, akik elvesztették házastársukat. A két személyes háztartásokra (20%) jellemző, hogy a házastárs, hozzátartozó is idős vagy szintén ellátásra szoruló személy. Sok idős embernek nehézséget okoz a mindennapok során az önálló életvitel fenntartása segítség nélkül. Az idősek otthonaikhoz ragaszkodnak, bentlakásos intézménybe nem akarnak költözni, önálló illetve részben önálló életvitelük folytatásához a házi segítségnyújtás szolgáltatást veszik igénybe.

A demográfiai folyamatok önmagukban azonban nem magyarázzák az idősek jelenlegi helyzetét, más társadalmi mechanizmusok is hozzájárulnak (járultak) ahhoz, hogy a társadalom egyik legkiszolgáltatottabb csoportjává váljanak. Az urbanizáció olyan – nem szándékolt – hatásai, mint a szomszédsági viszonyok gyengülése, a tradicionális családszerkezet felbomlása, átalakulása alapvetően hozzájárult az idős korosztály nagyobb fokú elszigetelődéséhez.

Az idősödés többdimenziós folyamat, melynek alakulásában – kimenetelében – egyaránt érvényesül a biológiai, pszichológiai és szociológiai meghatározottság. Mindemellett az idősödés és a hozzá kapcsolódó szemlélet mód kultúrafüggő is.

Az időskorúak életében a családnak hangsúlyos szerepe van. Az aktív munkából való kiválás után az idős emberek főképpen a családtól várják el a szükséges emberi kapcsolatokat. Ám a mai, helyi munkalehetőségek miatt is, gyakran kényszerdöntéseket is kénytelen megtenni a fiatalabb generáció. Ennek gyakran az a következménye, hogy egyedül maradnak, elmagányosodnak az idős emberek. A szolgáltatások nyújtása, fejlesztése során ennek figyelembe vételével szükséges a gondozást, ápolást nyújtó, társas kapcsolat fenntartását biztosító idősothonok kialakítása.

**Az ellátást igénybevevő részére az egyéni bánásmód biztosításával olyan fizikai, mentális, életvezetési segítséget kell nyújtani, amelynek során a hiányzó vagy csak a korlátozottan meglévő testi-szellemi funkciók helyreállítására kerül sor.**

## **6 A feladatellátás szakmai tartalma, módja, biztosított szolgáltatások formái, köre rendszeressége**

Az intézmény biztosítja a Rendelet 25.§ (1)-(3) bekezdésében meghatározott a házi segítségnyújtás körébe tartozó szociális segítség és személyi gondozás valamennyi résztevékenységét az ellátást igénylő lakásán vagy lakókörnyezetében.

### **6.1 A házi segítségnyújtás megszervezésének módja az Intézményben**

- Az intézmény Szolgáltatási Központok útján látja el az Szt. által meghatározott házi segítségnyújtás szolgáltatást.
- A Szolgáltatási Központok meghatározott földrajzi területen – területi lehatárolás alapján, utcajegyzék szerint – látják el feladataikat. Az intézmény



ezzel a feladatszervezéssel biztosítja azt, hogy az igénybe vevők lakhelyükhöz lehető legközelebb vehessék igénybe a szociális szükségletükhöz igazodó ellátásokat.

- A Szolgáltatási Központokban a feladatellátás megszervezését, az egyes szolgáltatások összehangolását, a szolgáltatási központvezetők végzik.
- A Szolgáltatási Központok munkájának intézményi szintű koordinálását, szakmai irányítását a Szociális Ellátások Igazgatóságát irányító szakmai igazgató helyettes látja el.

## 6.2 III.2. A biztosított szolgáltatás formái

### A) Személyi gondozás:

#### 1. Szociális segítség:

- Lakókörnyezeti higiénia megtartása:
  - lakás életvitelszerűen használt helységeinek takarítása,
  - mosás,
  - vasalás.
- Háztartási tevékenységekben közreműködés:
  - bevásárlás (személyes szükséglet mértékében),
  - gyógyszerkiváltás,
  - segítségnyújtás ételkészítésben és étkezés előkészítésében,
  - mosogatás,
  - ruhajavítás,
  - közkútról, fűrkútról vízfordás,
  - tüzelő behordása, egyedi fűtés beindítása (kivéve, ha az szakmai kompetenciát igényel,
  - télen hó eltakarítás, síkosságmentesítés a lakás bejárata előtt,
  - kísérés.
- Segítségnyújtás vészhelyzetek kialakulásának megelőzésében, kialakult vészhelyzet elhárítása.
- Bentlakásos szociális intézménybe történő beköltözés segítése.

#### 2. Személyi gondozás:

- Segítő kapcsolat kialakítása és fenntartása:
  - információnyújtás, tanácsadás, mentális támogatás,
  - családdal, ismerősökkel kapcsolattartás,
  - ügyintézés az ellátott érdekében,
  - egészség megőrzésére irányuló szabadidős tevékenység segítése.
- Gondozási és ápolási feladatok:
  - mosdatás, fürdetés, haj, arcszőrzet ápolása, körömápolás, száj, fog, protézis ápolás, öltöztetés
  - ágyazás, ágyneműcsere,
  - mozgatás ágyban, decubitus megelőzése,
  - incontinenens beteg ellátása, felületi sebkezelés, sztómazsák cseréje,
  - folyadékpótlás, étkeztetés
  - gyógyszer adagolása, monitorozása
  - vérnyomás, vércukor mérése
  - hely-helyzetváltoztatás segítése lakáson belül és kívül





- kényelmi és gyógyászati segédeszköz beszerzése, használatának betanítása, karbantartásban való segítség
- házi orvos írásos rendelésén alapuló terápiakövetés.

## B) Szociális segítség:

- Lakókörnyezeti higiénia megtartása:
  - lakás életvitelszerűen használt helységeinek takarítása,
  - mosás,
  - vasalás.
- Háztartási tevékenységekben közreműködés:
  - bevásárlás (személyes szükséglet mértékében),
  - gyógyszerkiváltás,
  - segítségnyújtás ételkészítésben és étkezés előkészítésében,
  - mosogatás,
  - ruhajavítás,
  - ágyazás, ágyneműcsere
  - közkútról vízbehordás,
  - tüzelő behordása, egyedi fűtés beindítása (kivéve, ha az szakmai kompetenciát igényel,
  - télen hó eltakarítás, síkosságmentesítés a lakás bejárata előtt,
  - kísérés.
- Segítségnyújtás vészhelyzetek kialakulásának megelőzésében, kialakult vészhelyzet elhárítása.
- Bentlakásos szociális intézménybe történő beköltözés segítése

## A nyújtott szolgáltatás rendszeressége

Intézményünk a házi segítségnyújtást a hétfőtől-péntekig 8.00 – 16.00 óráig biztosítja. Hétfévégén és ünnepnapokon az intézmény igazgatója rendkívüli munkavégzésben rendeli el a szolgáltatás biztosítását az igénylők számára.

A szociális gondozók munkaidő beosztása – az ellátottak szükségleteinek figyelembe vételével készül.

Pandémia idején a hatályos eljárásrendek, jogszabályok értelmében a COVID 19 járvány időszakában házi segítségnyújtás biztosítása során az intézmény igazgatója rendkívüli szabályokat betartását rendeli(heti) el a szolgáltatás működésével kapcsolatosan. A gondozók részéről orr-szájmaszk, gumikesztyű, kézfertőtlenítő, szükség szerint (fertőző beteg ellátása esetén) 1x használatos overál használata kötelező.



## 7 Az ellátás igénybevételének módja

A személyes gondoskodást nyújtó szociális ellátások igénybevétele **önkéntes**, az ellátást igénylő, illetve törvényes képviselője **kérelmére**, indítványára szóban vagy írásban történik. Ha az ellátást igénybevevő személy cselekvőképességében teljesen korlátozott, a kérelmet – az érintett személy véleményét, lehetőség szerint figyelembe véve – a törvényes képviselője terjeszti elő.

A cselekvőképességében részlegesen korlátozott személy kérelmét a törvényes képviselőjének beleegyezésével – ha e tekintetben a bíróság cselekvőképességét nem korlátozta – önállóan terjeszti elő.

A **kérelmet** – intézményünk esetében – írásban és szóban - a területileg illetékes, illetve szakfeladatot ellátó szolgáltatási központ vezetőjéhez kell benyújtani.

### A kérelemhez mellékelni kell:

- házi segítségnyújtás esetén a SzCsM. rendelet 1. sz. melléklet I. része szerinti **egészségi állapotra vonatkozó igazolást** valamint a melléklet II. része szerinti **jövedelemnyilatkozatot**

Az ellátás kérelmezését követően elvégzésre kerül **a gondozási szükségletet** vizsgálat.

Házi segítségnyújtás igénylése esetén az igénybevétel feltétele a gondozási szükséglet vizsgálata az SZMM rendelet alapján. A gondozási szükséglet vizsgálatát a rendelet 3. számú melléklete szerint, a területileg illetékes szolgáltatási központ, ill. szakmai egység vezetője és a kérelmező háziorvosa vagy kezelőorvosa (fekvőbeteg intézmény orvosa) végzi. Az Értékelő adatlapon szerepel az orvos, a gondozási szükségletet végző szakember és a Szociális Ellátások Igazgatóságát irányító szakmai igazgató helyettes aláírása. Az értékelő adatlap másolati példánya átadásra kerül az ellátást igénylőnek vagy törvényes képviselőjének.

## 8 A házi segítségnyújtás szolgáltatás biztosítása

Az ellátás biztosításáról, valamint a jövedelemvizsgálat alapján megállapított személyi térítési díjról a Szociális Ellátások Igazgatóságát irányító szakmai igazgatóhelyettes dönt.

Az igazgató megbízása alapján a szakmai igazgatóhelyettes az ellátás biztosításáról és az ellátásért fizetendő személyi térítési díjról az igénybe vevőt **írásban értesíti**, valamint megköti az ellátás biztosítására vonatkozó (Szt. 94/C.§) **megállapodást** az igénybe vevővel/vagy törvényes képviselőjével.

Amennyiben az ellátást igénylő a döntést vitatja, 8 napon belül a fenntartóhoz fordulhat jogorvoslatért

A szolgáltatás iránti várakozásról, valamint a kérelem elutasításáról az igénylőt 8 napon belül írásban értesítjük



## 9 Az ellátást igénylők és igénybe vevők nyilvántartása

- az ellátást igénylőkről a területileg illetékes szolgáltatási központvezetők – a gyermekjóléti szolgáltatás kivételével – az Szt. 20. § (2) bekezdés szerinti nyilvántartást vezetik
- a szolgáltatás megkezdésekor az Szt. 20. § (2) bekezdés szerinti nyilvántartás kiegészül az Szt. 20. § (4) bekezdés szerinti adatokkal
- az Szt. 20. § (2) bekezdés szerinti nyilvántartásból törölni kell az adatokat, ha az ellátásra vonatkozó igény a szolgáltatás megkezdése előtt megszűnik
- a nyilvántartás naprakész vezetéséért a területileg illetékes szolgáltatási központ/szakmai egység vezetője felel.

### **Igénybevevői nyilvántartás vezetése – napi adatszolgáltatás biztosítása 2016.01.02-től hatályos 415/2015. (XII. 23.) Korm. rendelet szerint történik.**

Az intézményben e-képviselő koordinálja – intézményi szinten – az igénybevevői nyilvántartás vezetését, a TAJ alapú napi adatszolgáltatás biztosítását.

- A jogszabályban előírt adatszolgáltatási kötelezettség biztosítása érdekében telephelyenként/szakmai-szervezeti egységenként 2 fő adatszolgáltató munkatárs kijelölésére került sor (szervezeti egység vezetője + 1 fő szakmai munkatárs).
- Az igénybevevői nyilvántartás vezetése az adatszolgáltatás a rendeletben foglaltak szerint történik.
- A rendelet értelmében várólistát is rögzítjük a felületen.

### **Az intézmény által biztosított házi segítségnyújtás dokumentációi**

- az intézmény – szolgáltatásonként – a vonatkozó jogszabályok által előírt kötelező dokumentációt vezeti: tevékenységnapló házi segítségnyújtáshoz személyi gondozás esetén vagy tevékenységnapló házi segítségnyújtáshoz szociális segítésetén
- egyéb, az intézmény által kidolgozott belső dokumentáció használatát az egyes szolgáltatások belső protokolljai, eljárásrendjei határozzák meg.

## 10 Az intézményi jogviszony megszűnése

Az intézményi jogviszony megszűnik az Szt. 100. §-a alapján:

- Az intézmény jogutód nélküli megszűnésével
- Jogosult halálával
- Az intézményi jogviszony létrejötté tárgyában megkötött, az Szt. 94/C. §. szerinti megállapodás felmondásával.
- határozott idejű ellátás esetén a megjelölt időtartam, határidő lejártával



Felmondásnak van lehetősége:

- az ellátást igénybe vevő másik intézménybe történő elhelyezése indokolt, vagy további intézeti elhelyezése nem indokolt;
- az ellátást igénybe vevő a Házirendet súlyosan megsérti;
- az ellátást igénybe vevő, a törvényes képviselő vagy a térítési díjat megfizető személy térítési díj (Szt. 102.§) fizetési kötelezettségének nem tesz eleget
- az ellátott jogosultsága megszűnik.

A megállapodás a felek megegyezése szerinti időpontban, ennek hiányában 15 nap felmondási idővel szűnik meg.

Az intézmény igazgatója az ellátás megszüntetéséről, valamint az ellene tehető panaszról írásban értesíti az ellátást igénybe vevőt, ill. törvényes képviselőjét.

Ha a megszüntetéssel az ellátott, a törvényes képviselője, vagy a térítési díjat megfizető személy nem ért egyet, az értesítés kézhezvételét követő 8 napon belül az intézmény fenntartójához fordulhat. Ilyen esetben az ellátást változatlan feltételekkel kell biztosítani, amíg a fenntartó, ill. bíróság jogerős határozatot hoz.

## 11 Szolgáltatásról szóló tájékoztatás helyi módja

### Intézményen kívüli, társadalmi tájékoztatás

- [www.meszegyi.hu](http://www.meszegyi.hu) honlapján található meg intézményünk szolgáltatásairól, tartalmi elemeiről, igénybevétel módjáról információk, valamint hírek, álláshirdetések, pillanatképek az intézményünk életéből.
- Elérhetőségeink a következők:

**Miskolci Egyesített Szociális, Egészségügyi és Gyermekjóléti Intézmény (3530 Miskolc, Arany János u. 37.)**

#### Igazgató

e-mail: [miskolc@meszegyi.hu](mailto:miskolc@meszegyi.hu);

Tel: 46/562-276

#### Szociális Ellátások Igazgatósága - Szakmai igazgató-helyettes

e-mail: [gyorffy.judit@meszegyi.hu](mailto:gyorffy.judit@meszegyi.hu)

Tel: 46/532-505, 532-506

#### Szakterületi vezető

e-mail: [idosellataskabar@meszegyi.hu](mailto:idosellataskabar@meszegyi.hu)

Tel: 46/532-505, 532-506



**Ellátást nyújtó telephelyek:**

**Székhely (Derús Alkony Szolgáltatási Központ)**

e-mail: derusalkony@meszegyi.hu

Tel: 46/327-891

**Arany Alkony Szolgáltatási Központ és Gondozóház**

e-mail: aranyalkony@meszegyi.hu

Tel: 46/533-461

**Avas I. Idősek Klubja**

e-mail: avas1@meszegyi.hu

Tel: 46/366-455

**Bulgárföldi Szolgáltatási Központ és Gondozóház**

e-mail:bulgarfold@meszegyi.hu

Tel: 46/532-460

**Észak-Kiliáni Szolgáltatási Központ és Gondozóház**

e-mail:eszakkilian@meszegyi.hu

Tel: 46/532-535

**Hámori Szolgáltatási Központ**

e-mail: hamor@meszegyi.hu

Tel: 46/370-405

**Hejőcsabai Szolgáltatási Központ**

e-mail: hejocsaba@meszegyi.hu

Tel: 46/369-580

**Segítő Kezek Szolgáltatási Központ**

e-mail: segitokezek@meszegyi.hu

Tel: 46/346-094

**Szépkor Szolgáltatási Központ**

e-mail: szepkor@meszegyi.hu

Tel: 46/359-681

**Újgyőri Szolgáltatási Központ**

e-mail: ujgyori@meszegyi.hu

Tel: 46/530-524

**Vár-sétány Szolgáltatási Központ**

e-mail: varsetany@meszegyi.hu

Tel: 46/379-440

- Miskolc Megyei Jogú Város Polgármesteri Hivatal Lakosságszolgálati Főosztály Szociális és Köznevelési Osztály (3530 Miskolc, Petőfi u. 39.)

Ügyfélfogadási idő:

Hétfő, csütörtök: 08.00-16.00, szerda: 08.00-17.30, péntek: 08.00-12.00

- Szociális és terápiás munkatársak információs tevékenysége.
- Az érdeklődők személyes érdeklődése a telephelyeken, információ szerzés céljából.
- Média lehetőségei:
  - az intézmény működéséről, az ellátottaknak rendezett eseményekről, rendezvényekről szóló tájékoztatás



## Általános tájékoztatás

- internetes elérhetőség, intézményi honlap,
- helyi médiák,
- szórólap,
- egészségügyi alap- és szakellátással kapcsolattartás, tájékoztatás (pl. háziorvosok, kórházi szociális munkások)
- társintézményekkel való kapcsolattartás,
- szakmai rendezvényeken való megjelenés.

## Konkrét tájékoztatási kötelezettség

- **A kérelem benyújtásakor a kérelmezőt** tájékoztatni kell a szociális ellátás feltételeiről, nyújtott szolgáltatás tartalmáról. A tájékoztatást az intézményvezető/ szolgáltatási központ vezetője és a szolgáltatási központ vezető helyettes végzi.
- A Miskolci Egyesített Szociális, Egészségügyi és Gyermekjóléti Intézmény igazgatója – az Szt. 94/E.§. (3) bekezdésben foglaltaknak eleget téve az intézmény működésével, gazdálkodásával kapcsolatos adatokról évente tájékoztatást készít. A tájékoztatók a szolgáltatás telephelyén jól látható helyen ki kell függeszteni
- A szolgáltatás telephelyén ki kell függeszteni az intézmény házi rendjét, az ellátott jogi képviselő nevét, elérhetőségét, a szolgáltatás nyilvántartási rendjét, elérhetőségének formáit (telefonszám, e-mail cím, hon-lap).

Miskolc, 2022.....

.....  
igazgató/intézményvezető



**Z á r a d é k**

**A Szakmai Program Miskolc Megyei Jogú Város Polgármesterének jóváhagyásával lép életbe.**

**Jóváhagyta:**

**Miskolc, 2022.....**

.....

**Miskolc Megyei Jogú Város Polgármestere**



---

## 12 A szakmai program melléklete

**Ikt.sz.:**

### Megállapodás

Mely létrejött egyrészt a **Miskolci Egyesített Szociális, Egészségügyi és Gyermekjóléti Intézmény**

**3530 Miskolc, Arany J.u.37.**

másrészről az

#### Ellátást igénybe vevő adatai:

Neve:

Születési név:

Anyja neve:

Születési helye:

Születési ideje:

### 1. Megállapodás tárgya

A \_\_\_\_\_ számon nyilvántartásba vett személyes gondoskodást nyújtó kérelme alapján a következő alapellátást biztosítom.

#### Házi segítségnyújtás

Az ellátást  határozott  határozatlan időre biztosítom.

**Az ellátás kezdő időpontja:**

év    hó    nap

**Az ellátás időtartama**





Határozott idő esetén: év    hó    nap

## 2. Szolgáltatás nyújtás helye

### Ellátást nyújtó szolgáltatási központ

Szolgáltatási központ neve:

Szolgáltatási központ címe:

## 3. Szolgáltatás tartalma

### Szociális segítség:

- lakókörnyezeti higiénia megtartásában való közreműködés,
- háztartási tevékenységekben való segítség,
- vészhelyzetek kialakulásának megelőzésében, kialakult vészhelyzet elhárításában segítségnyújtás,
- szükség esetén bentlakásos szociális intézménybe történő beköltözés segítése.

### Személyi gondozás:

- segítő kapcsolat kialakítása, fenntartása,
- gondozási és ápolási feladatok elvégzése,
- szociális segítségbe tartozó feladatok ellátása.

A gondozási szükséglet felmérésekor az ellátott által tett Nyilatkozat alapján.

## 4. Térítési díj

**Az ellátást igénybe vevő, bírósági határozat alapján** a köteles és képes személy az intézmény által nyújtott ellátásokért az igénybevétel napjától havonként tárgyhónapot követő hónap 10. napjáig térítési díjat köteles fizetni. A személyi térítési díj összege és ennek módosítása az –Értesítésen- kerül feltüntetésre.

Az intézményi térítési díj teljes összegét az ellátást igénybe vevő tartását és gondozását tartási vagy öröklési szerződésben vállaló személy fizeti meg.

Az intézményi térítési díjat az intézmény fenntartója konkrét összegben állapítja meg, melynek módosítására évente két alkalommal jogosult.

Az ellátást igénylő vagy a térítési díjat megfizető más személy írásban vállalhatja a mindenkorli intézményi térítési díjjal azonos személyi térítési díj megfizetését.

### A személyi térítési díj :



- nem haladhatja meg az intézményi térítési díj összegét,
- nem haladhatja meg a Szt.116§ (3) bekezdése szerinti rendszeres havi jövedelmének
- 25% házi segítségnyújtás,
- 30% házi segítségnyújtás mellett étkezést is igényel, illetve támogató szolgáltatást.

### **Jogorvoslat a személyi térítési díj megállapításával kapcsolatban**

- az Intézmény vezetőjéhez fordulhat az ellátott, törvényes képviselője, térítési díjat megfizető személy az Értesítés kézhezvételétől nyolc napon belül
- az Intézmény fenntartójához fordulhat az ellátott, törvényes képviselője, térítési díjat megfizető személy az Értesítés kézhezvételétől számított nyolc napon belül

## **5. Panasztétel joga**

Az ellátást igénybe vevő, törvényes képviselője / hozzátartozója panasszal élhet a megállapodásban foglalt az Intézmény részéről fennálló kötelezettségek teljesítésével kapcsolatban, így különösen

- az intézmény vezetőjének, dolgozóinak szakmai, titoktartási, valamint érték és vagyonvédelmi kötelezettségeinek megszegése
- személyiségi jogainak, kapcsolattartási jogának sérelme
- ellátás körülményeit érintő kifogások esetén

A panasz kivizsgálása az Intézményvezető feladata, 15 napon belül írásban értesíti a panaszt tevőt, a panasz kivizsgálásának eredményéről.

A panaszt tevő nem ért egyet az intézkedéssel, kézhezvételétől számított 8 napon belül az intézmény fenntartójához fordulhat.

Az Intézményben ellátott jogi képviselő működik, elérhetősége minden szolgáltatási központban megtalálható.

## **6. Tájékoztatás**

Szolgáltatást Igénybe vevő/Törvényes képviselője nyilatkozik, hogy a szolgáltatások tartalmáról, módjáról, köréről, az ellátotti jogok és a panaszjog gyakorlására vonatkozó szabályokról tájékoztatást, ezzel kapcsolatos valamennyi kérdésére választ kapott.



Szolgáltatást igénybe vevő/Törvényes képviselője nyilatkozik, hogy tudomásul veszi a Szolgáltató Szoc. Tv. 20.§ szerinti nyilvántartási és egyéb jogszabályokban meghatározott szakmai dokumentációs kötelezettségét, adatainak kezeléséhez hozzájárul.

## 7. Megállapodás módosítása

Megállapodás módosítása csak az intézmény vezetője és az ellátást igénybe vevő/törvényes képviselője közös megegyezése alapján kerülhet sor.

A megállapodást érintő jogszabályok módosulnak, a felek közös megegyezésével módosítják a jogszabályi változásoknak megfelelően.

A felek kijelentik, hogy a Megállapodásból eredő vitás vagy bizonytalan kérdéseket elsődlegesen tárgyalás útján, egyezsége törekedve kívánják rendezni.

Az ellátott köteles a szolgáltatásra vonatkozó jogosultsági feltételekben, jövedelmi viszonyaiban beállott változásról 15 napon belül az intézményvezetőt értesíteni.

## 8. Intézményi jogviszony megszűnése

### **Intézményi jogviszony megszűnése:**

- az intézmény jogutód nélküli megszűnésével,
- az ellátást igénybe vevő halálával,
- határozott idejű intézményi elhelyezés esetén, kivéve, ha az elhelyezés időtartama meghosszabbítható,
- a megállapodás felmondásával.

### **Az intézményvezető a megállapodást írásban felmondhatja, ha:**

- az ellátott részéről a jogosultsági feltételek nem állnak fenn,
- az ellátott másik intézményben történő elhelyezése indokolt vagy további intézményi elhelyezése nem indokolt,
- az ellátott a házirendet súlyosan megsérti,
- az ellátást igénybe vevő, a törvényes képviselő vagy a térítési díjat megfizető személy térítési díj (Szt. 102.§) fizetési kötelezettségének nem tesz eleget

A megállapodás a felek megegyezése szerinti időpontban, ennek hiányában 15 nap felmondási idővel szűnik meg.

Jelen megállapodás aláírásával egyidejűleg az igénybe vevő/törvényes képviselője hozzájárul ahhoz, hogy az intézmény, mint Adatkezelő, az 1993.évi III. törvény és a 415/2015.(XII.23) Kormányrendelet alapján a természetes személyazonosító és Társadalombiztosítási Azonosító Jel adatait kezelje és az elektronikus nyilvántartási rendszerbe felvigye, valamint az Szt. felhatalmazása



alapján a kezelt adatokat a személyes azonosító adatok nélkül statisztikai célra felhasználhatják, illetőleg azokról statisztikai célra adatot szolgáltathatnak.

### Befejező rendelkezések

A felek kijelentik, hogy a jelen Megállapodásban feltüntetett valamennyi adat a valóságnak megfelel. Jelen megállapodásban nem szabályozott kérdésekben a Polgári Törvénykönyv, továbbá a szociális ellátásokra vonatkozó, mindenkor hatályos jogszabályok rendelkezései az irányadók. A felek kijelentik, hogy vitás kérdéseiket elsődlegesen békésen, tárgyalás útján kívánják rendezni. A panaszjog gyakorlása a Házirendben foglaltak szerint történik.

Jelen Megállapodás négy ( 4 ) számozott oldalból áll.

Jelen Megállapodás két ( 2 ) db egymással szó szerint megegyező eredeti példányban készült.

**Kelt: Miskolc,      év      hó      nap**

**Ph.**

.....	.....	.....
<b>ellátást igénybe vevő</b>	<b>szolgáltatási központ</b>	<b>intézmény</b>
<b>törvényes képviselő</b>	<b>központvezető</b>	<b>vezető</b>

Értesültek: ellátott (törvényes képviselője) vagy a fizetésre kötelezett ,

Szolgáltatási központ vezető