



**MESZEGYI**

A Miskolc Csoport tagja

MISKOLCI EGYESÍTETT SZOCIÁLIS,  
EGÉSZSÉGÜGYI ÉS GYERMEKJÓLÉTI INTÉZMÉNY

---

# Miskolci Egyesített Szociális, Egészségügyi és Gyermekjóléti Intézmény

## SZAKMAI PROGRAM

### Étkeztetés szociális alapszolgáltatás

**2022.**



---

Tartalom	
1	Általános bevezető ..... 3
2	Az intézmény működését meghatározó fontosabb jogszabályok ..... 5
3	A szolgáltatás célja ..... 6
3.1	<b>A megvalósítani kívánt program bemutatása, létrejövő kapacitások, nyújtott szolgáltatás elemek, tevékenységek</b> ..... 6
3.2	<b>Létrejövő kapacitások</b> ..... 8
3.3	<b>Más intézményekkel való együttműködés, kapcsolattartás módja</b> ..... 8
4	Az ellátandó célcsoport megnevezése ..... 9
4.1	<b>A célcsoport megnevezése</b> ..... 9
4.2	<b>Az ellátandó célcsoport jellemzői</b> ..... 9
5	Az ellátás igénybevételének módja ..... 12
5.1	<b>A kérelemhez mellékelni kell</b> ..... 13
5.2	<b>Az ellátást igénylők és igénybe vevők nyilvántartása</b> ..... 13
5.3	<b>Igénybevevői nyilvántartás vezetése – napi adatszolgáltatás biztosítása 415/2015. (XII. 23.) Korm. rendelet alapján</b> ..... 13
5.4	<b>Az étkezés ellátásának szakmai dokumentumai</b> ..... 13
6	Az intézményi jogviszony megszűnése ..... 14
7	A szolgáltatásról szóló tájékoztatás helyi módja ..... 14
7.1	Intézményen kívüli, társadalmi tájékoztatás ..... 14
8	A szakmai program melléklete ..... 18
8.1	<b>Megállapodás</b> ..... 18



**Intézmény neve:** Miskolci Egyesített Szociális, Egészségügyi és Gyermekjóléti Intézmény

**Székhely címe:** 3530 Miskolc, Arany János u. 37.

**Étkeztetést biztosító telephelyek:**

- Székhely – 3530 Miskolc, Arany J. u. 37.
- Szépkor Szolgáltatási Központ – Miskolc, Mátyás király u. 15.
- Avas I. Idősek Klubja – Miskolc, Klapka György. u. 6-8.
- Avas II. Idősek Klubja – Miskolc, Testvérvárosok u. 6.
- Észak-Kiliáni Szolgáltatási Központ és Gondozóház – Miskolc, Kacsóh P. u. 6.
- Arany Alkony Szolgáltatási Központ és Gondozóház – Miskolc, Kabar u. 4.
- Vár-sétány Szolgáltatási Központ – Miskolc, Bartók B. u. 7.
- Hámori Szolgáltatási Központ – Miskolc, Palota u. 26.
- Hejőcsabai Szolgáltatási Központ – Miskolc, Sütő J. u. 6.
- Újgyöri Szolgáltatási Központ – Miskolc, Andrásy u. 10.

**Ellátási terület:** Miskolc város közigazgatási területe

## 1 Általános bevezető

A szociális igazgatásról és szociális ellátásokról szóló 1993. évi III. törvény (továbbiakban: Szt.) a szociális biztonság megteremtése, megőrzése érdekében, meghatározza az állam és az önkormányzatok által biztosított egyes szociális ellátások formáit, szervezetét, a működésük alapvető szabályait, ellátásra való jogosultság feltételeit és érvényesítésük garanciáit.

A törvény kimondja, hogy a szociális, ellátások feltételeinek biztosítása – az egyének önmagukért és családjukért, valamint kisebb közösségeknek a tagjaiért viselt felelősségen túl – az állam központi szerveinek és a helyi önkormányzatoknak a feladata

Miskolc Megyei Jogú Város Önkormányzata 2013. január 1-től a szociális-, gyermekjóléti-, gyermekvédelmi feladatokat, valamint az egészségügyi alapellátások körébe tartozó védőnői és iskola-egészségügyi ellátást egy integrált – saját fenntartásban működő – intézmény keretei között biztosította.

Miskolc Megyei Jogú Város Önkormányzata Közgyűlésének IX-262/3443/2012.sz. határozata értelmében az önkormányzat fenntartásában működő intézmények a Miskolci Családsegítő Központba olvadtak be, és a jogutód intézmény neve 2013. január 1-től Miskolci Egyesített Szociális, Egészségügyi és Gyermekvédelmi Intézmény – Módszertani Központ elnevezésre változott.

Miskolc Megyei Jogú Város Önkormányzata Közgyűlésének VI-144/4981/2013.sz. határozatának 4. pontja alapján a Közgyűlés hozzájárult a Miskolci Egyesített Szociális, Egészségügyi és Gyermekvédelmi Intézmény – Módszertani Központ



fenntartói feladatainak a Miskolc Környéki Önkormányzati Társulás részére történő átadásához.

2013. július 1-től a Miskolci Egyesített Szociális, Egészségügyi és Gyermekvédelmi Intézmény – Módszertani Központ fenntartója a Miskolc Környéki Önkormányzati Társulás. A Miskolc Környéki Önkormányzati Társulás Társulási Tanácsa 11/2013. (XI.27.) sz. Társulási Tanácsi határozatával – figyelemmel a 2012. évi CXCV. törvény rendelkezéseire – döntött az intézmény feladatellátásnak módosításairól, továbbá jóváhagyta Sajóörös Község önkormányzatának csatlakozását, illetőleg Sajópetri Község Önkormányzatának kilépését, ezzel együtt az ellátott feladatok területi módosítását. A Társulási Tanács jóváhagyta a GYÁO-CSÁO feladatellátásának területi módosítását (a feladatellátás 2014. 01.01-től kiterjed a Társulás településeire.)

2016. május 1. napjától az egészségügyi alapellátás feladatait a Miskolc Megyei Jogú Város Önkormányzata által alapított Miskolci Egészségfejlesztési Intézet vette át, melyet a MESZEGYI fenntartója 9/2016. (III.21.) sz. Társulási Tanácsi határozatával hagyott jóvá.

2018. január 1-től az intézmény fenntartója Miskolc Megyei Jogú Város Önkormányzata.

Miskolc Megyei Jogú Város Önkormányzata Közgyűlésének 118/2018 (XI.15.) számú határozata alapján Miskolc Megyei jogú Város Önkormányzata Őszi Napsugár Otthont, mint költségvetési szervet 2018.12.31. napjával az államháztartásról szóló 2011.CXCV. törvény 11. § (3) bekezdése alapján – egyesítéssel, melynek módja beolvasás –jogutódlással megszüntette. A megszüntetésre kerülő Őszi Napsugár Otthon jogutódja 2019. január 1. napjától a Miskolci Egyesített Szociális, Egészségügyi és Gyermekjóléti Intézmény (továbbiakban: MESZEGYI).

Az integrált intézményben – szakmai és finanszírozási szempontok mentén – feladatcsoportonként önálló szervezeti egységek (igazgatóságok) kerültek létrehozásra, melyek között egyértelműen elkülönülnek az alap és szakellátási feladatok, illetve a különböző célcsoportokat érintő – ezáltal eltérő szakmai kompetenciákat igénylő – feladatok.

Az integrált intézmény szakmai feladatellátását az igazgató irányításával 3 szakmai igazgatóság (Család- és Gyermekjóléti Alapellátások Igazgatósága, Gyermekek Napközbeni Ellátása - Bölcsődei Igazgatóság, Szociális Ellátások Igazgatósága) és a munkájukat segítő Stratégiai csoport biztosítja.

Az intézmény szakmai munkáját támogató és kiegészítő szervezeti egységek: Gazdasági Igazgatóság, és a Humánpolitikai csoport.

A szakmai igazgatóságok alá rendeződnek az Szt. és a Gyvt. által ellátandó alap- és szakosított ellátások.

A stratégiai igazgatóság koordinál, illetve irányít minden olyan feladatot, amely valamennyi, illetve több szakterületet érint, összehangolja az egyes szakterületek munkáját (továbbképzés, képzési rendszer, fejlesztések – pályázati munka



koordinálása, intézményi szintű programok, rendezvények, intézmény arculata, PR tevékenység, kommunikáció, információáramlást, stb.)

A gazdasági igazgatóságon kap helyet valamennyi támogató funkció (gazdasági adminisztráció, pénzügy-, számvitel, beszerzés, műszak-szállítás, technikai kisegítő feladatok ellátása, stb.).

## 2 Az intézmény működését meghatározó fontosabb jogszabályok

Az intézmény kiemelt feladata a szolgáltatást úgy nyújtani az ellátottak részére, hogy az megfeleljen az intézményi működést szakmailag is érintő szabályozásoknak, így:

- jelen szakmai programnak,
- az alapító okiratnak,
- a szervezeti és működési szabályzatnak,
- a házirendnek, valamint
- a jogszabályban meghatározott szakmai szempontoknak, az ott meghatározott feladat ellátási követelményeknek.

A szolgáltatás feladata, hogy az intézmény alapidokumentumában (alapító okiratában) meghatározott étkeztetés ellátást biztosítsa az ellátottak részére.

### Jogszabályi háttér

- 1992. évi XXXIII. törvény a közalkalmazottak jogállásáról (továbbiakban: Kjt.)
- 1993. évi III. tv. a szociális igazgatásról és szociális ellátásokról (továbbiakban: Szt.)
- 2012. évi I. törvény a Munka törvénykönyvéről (továbbiakban: MT)
- 2013. évi V. törvény a polgári törvénykönyvről
- 29/1993. (II. 17.) Korm. rendelet a személyes gondoskodást nyújtó szociális ellátások térítési díjáról
- 9/1999. (XI.24.) SzCsM rendelet a személyes gondoskodást nyújtó szociális ellátások igénybevételéről (továbbiakban: SzCsM rendelet)
- 1/2000. (I.07) SzCsM rendelet a személyes gondoskodást nyújtó szociális intézmények szakmai feladatairól és működésük feltételeiről (továbbiakban: Rendelet)
- 9/2000. (VIII.4.) SzCsM rendelet a személyes gondoskodást végző személyek továbbképzéséről és a szociális szakvizsgáról
- 8/2000. (VIII. 4.) SzCsM rendelet a személyes gondoskodást végző személyek adatainak működési nyilvántartásáról
- 369/2013. (X. 24.) Korm. rendelet a szociális, gyermekjóléti és gyermekvédelmi szolgáltatók, intézmények és hálózatok hatósági nyilvántartásáról és ellenőrzéséről
- 4/2013. (I. 11.) Korm. rendelet az államháztartás számviteléről
- 415/2015. (XII. 23.) Korm. rendelet a szociális, gyermekjóléti és gyermekvédelmi igénybevevői nyilvántartásról és az országos jelentési rendszerről.



### 3 A szolgáltatás célja

Étkeztetés keretében azoknak a szociálisan rászorulóknak legalább napi egyszeri meleg étkezéséről kell gondoskodni, akik önmaguk, illetve eltartottjaik részére tartósan, vagy átmeneti jelleggel nem képesek biztosítani koruk, egészségi állapotuk, fogyatékoságuk pszichiátriai vagy szenvedélybetegségük, hajléktalanságuk miatt. (Szt. 62.§). A szolgáltatás hozzájárul az önálló, vagy részben önálló életvitel minél hosszabb ideig történő fenntartásához, a háztartás szervezés-vezetés nehézségeinek megoldásához, az alapvető szociális szükséglet kielégítéséhez.

Az étkeztetés helyi szabályait Miskolc Megyei Jogú Város Önkormányzatának a személyes gondoskodást nyújtó gyermekjóléti alapellátásokról, szociális szolgáltatásokról, azok igénybevételéről és a fizetendő térítési díjakról, valamint a köznevelési intézmények étkeztetéséért fizetendő térítési díjakról szóló helyi rendelete szabályozza.

#### 3.1 A megvalósítani kívánt program bemutatása, létrejövő kapacitások, nyújtott szolgáltatás elemek, tevékenységek

##### Az étkezés megszervezésének módja az Intézményben

- Az intézmény Szolgáltatási Központok útján látja el az Szt. által meghatározott szociális étkeztetést,
- A Szolgáltatási Központok meghatározott földrajzi területen – területi lehatárolás alapján, utcajegyzék szerint – látják el feladataikat. Az intézmény ezzel a feladatszervezéssel biztosítja azt, hogy az igénybe vevők lakhelyükhöz lehető legközelebb vehessék igénybe a szociális szükségletükhöz igazodó ellátásokat,
- A Szolgáltatási Központokban a feladatellátás megszervezését, az egyes szolgáltatások összehangolását, az intézményvezető/ szolgáltatási központvezetők végzik,
- A Szolgáltatási Központok munkájának intézményi szintű koordinálását, szakmai irányítását a Szociális Ellátások Igazgatóságát irányító szakmai igazgatóhelyettes látja el.
- az étkeztetés biztosítása – a Kórház-és Menzaétkeztetés (továbbiakban: KEM Zrt ) működtetésében lévő szociális étkeztetést biztosító főzőkonyhákról történik a hét minden napján és ünnepnapokon,
- az intézmény az étkeztetést a KEM Zrt által összeállított havi étlap szerint, a hét minden napján biztosítja a szociálisan rászorulóknak számára (hétfőtől- szombatig meleg étel, vasárnap – előre elkészített csomag – melegíthető konzerv formájában), Lehetőség van – a helyi rendeletben meghatározott esetekben – napi 3x-i étkezésre
- az étkeztetés igénybe vehető elvitellel, a helyi rendeletben meghatározott esetekben kiszállítással, továbbá helyben fogyasztással,
- Szakorvosi javaslat alapján diétás étkezést biztosít az intézmény.



- a KEM Zrt. működtetésében álló főzőkonyhákban történik az étel elkészítése és badellába való adagolása HACCP rendszerben,
- az KEM Zrt működtetésében álló főzőkonyháiról az étel a szolgáltatási központok tálalókonyháira kerül kiszállításra. Az étel szállítását – az intézménnyel szerződésben lévő – külső szállító végzi. Az étel szállításának részletes szabályait a szállítói szerződés tartalmazza,
- szolgáltatási központok tálalókonyháján a HACCP előírásnak megfelelően történik a badellában kiszállított étel kiadagolása,
- a szolgáltatási központok tálalókonyhájáról kerül a kiadagolt étel kiosztásra az elvitt igénylők számára, és kiszállításra a lakásra szállítással igénylők számára. Az étel lakásra szállítását – a KEM Zrt.-vel szerződésben álló – külső szállító végzi a szállítói szerződésben foglaltak szerint,
- az intézmény telephelyein az étel kiszolgálásával egyidejűleg helyben fogyasztással is biztosított az étkeztetés. Az étel helyben fogyasztásához előírt személyi és tárgyi feltételek a szolgáltatási központokban biztosítottak,
- Az étkeztetés biztosítása hétfőtől – szombatig 12.00 – 14.00 óra között
  - elvitellel – valamennyi szolgáltatási központban. A meleg étel ételhordóba kerül kiadagolásra, melyet az igénybevevők a kiadópultnál/ablaknál vesznek át.
  - kiszállítással – valamennyi szolgáltatási központban, (napi 1x-i illetve napi 3x-i)
    - a helyi rendeletben meghatározott feltételek fennállása esetén lakásra szállítással is kérhetik az igénybe vevők az étkezés biztosítását. A háromszori étkezést (hétfő – szombat meleg étel, vasárnap előre elkészített hidegcsomag formájában).
  - helyben fogyasztással – az étkeztetésre működési engedéllyel rendelkező szolgáltatási központban. Az intézmény biztosítja a helyben fogyasztáshoz előírt jogszabályi feltételeket, úgymint –kézmosási lehetőség, nemenként elkülönített illemhely, szükséges számú evőeszköz, étkészlet. Az étel helyben fogyasztására önálló – kizárólag az ellátottak által használt – felszerelt ebédlő áll rendelkezésre.
  - Diétás étkeztetés biztosított.
- Az étkeztetés havi étlap alapján történik,

Ha az igénybe vevő az étkeztetést nem kívánja – időszakosan (betegség, egyéb ok miatt) igénybe venni, távolmaradását köteles a területileg illetékes szolgáltatási központ vezetőnek írásban vagy szóban – legalább 1 munkanappal a távolmaradást megelőzően 8.30-ig jelezni.

Az asszisztens az étkezés napi igénybevételét minden munkanap reggel 09.00 óráig a Menza programban rögzíti és továbbítja a KEM Zrt -nek.

A COVID-19 vírus okozta járványügyi vészhelyzetre tekintettel a mindenkor hatályos eljárásrendek szerint változhat Intézményünknel az étkezés szolgáltatásának biztosítása. A változás során szüneteltethető a helyben fogyasztás, illetve az elvitt étkezés szolgáltatás. Ebben az esetben a napi egyszeri meleg étel házhoz szállításával biztosítjuk a szolgáltatást lehetőség szerint egyszer használatos edényekben.



## 3.2 Létrejövő kapacitások

- Az étkeztetést az intézmény átlagosan 750/nap szociális szükséglettel rendelkező igénybe vevő számára biztosítja,

### **Személyi feltételek:**

- Az étkeztetés – szociális alapszolgáltatás – személyi feltételeit a Rendelet 2. sz. 3 sz. melléklete szerint – asszisztens 1 fő/100 fő felett ellátottra vetítve – biztosítjuk.

Az étkeztetés szociális szakmai létszámát külön táblázat tartalmazza. Az asszisztens munkakörben foglalkoztatott kollégák rendelkeznek a Rendelet 3. sz. melléklete szerinti – munkakörre előírt – szakirányú végzettséggel.

- Az étkeztetést az intézmény 11 fő asszisztens munkakörben foglalkoztatott munkatárssal biztosítja, akik rendelkeznek a munkakör betöltéséhez szükséges képzettséggel.

### **Tárgyi feltételek:**

A szolgáltatási központok biztosítják a helyben fogyasztást igénybe vevő ellátottak számára a kézmosási lehetőséget, a nemenkénti elkülönített illemhelyet, rozsdamentes evőeszközöket, porcelán étkészletet, az étel melegítésének lehetőségét.

## 3.3 Más intézményekkel való együttműködés, kapcsolattartás módja

A Szolgáltatási Központok rendszeres kapcsolatot tartanak:

- A KEM Zrt-vel: A szolgáltatási központok vezetői az ellátottak felől érkező étkezéssel kapcsolatos jelzéseket, észrevételeket, problémákat az élelmezés vezetőikkel egyeztetve megbeszélik és tájékoztatást, megoldást nyújtanak az ellátott részére. Az élelmezéssel kapcsolatos változásokról az ellátottakat tájékoztatják.
- az intézmény más szervezeti egységeivel,
- az ellátási terület és Miskolc város önkormányzati, civil, egyházi fenntartású szociális szolgáltatóival, intézményeivel,
- egészségügyi alap és szakellátást nyújtó szolgáltatóival,

Az együttműködés, kapcsolattartás kiterjed a kölcsönös tájékoztatásra, szakmai információ cserére.





## 4 Az ellátandó célcsoport megnevezése

### 4.1 A célcsoport megnevezése

Az ellátás elsődleges célcsoportja az időskorú lakosság.

Az intézmény az étkeztetés szociális alapszolgáltatást valamennyi, az Szt. 62.§-ában meghatározott célcsoport számára biztosítja. A szolgáltatást ugyanakkor, jellemzően az idős korosztály veszi igénybe, akik számára – koruk, egészségi állapotuk miatt – már nehézséget okoz a mindennapi háztartásvezetés.

### 4.2 Az ellátandó célcsoport jellemzői

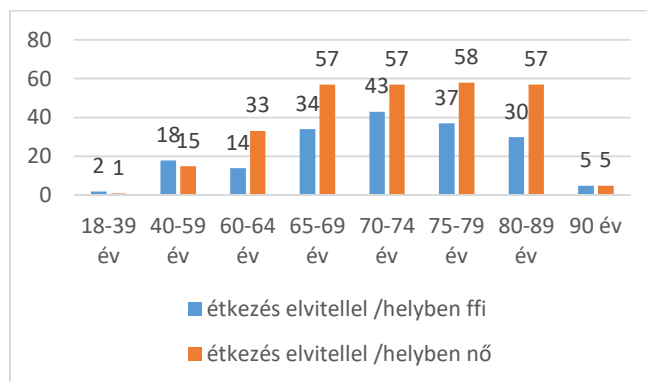
#### Idősödő társadalom

Az első és második demográfiai átmenet következtében a társadalom korstruktúrája átrendeződött, a népesség „idősebbé vált”. Az idősödés különböző dimenziók menték történő vizsgálatai alapján az alábbi általános következtetések vonhatóak le, melyek Intézményünk szolgáltatását igénybevevőkre is jellemző:

- a különböző életkori csoportokban a nemek aránya között jelentős különbség figyelhető meg. Az életkor előrehaladtával a nők aránya növekszik, mivel a férfiak halandósága nagyobb – az időskorú népességen belül nőbőbblet van,

#### Megállapodással rendelkezők életkor és nem szerinti megoszlása

2021.12.31.

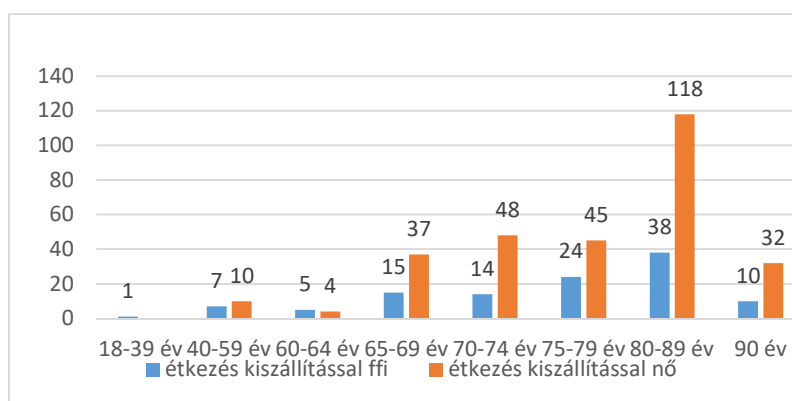


Az összes megállapodásból 82% a 65 éven felüliek aránya (nyugdíjas korosztály). A 65 évnél fiatalabbak egészségügyi, illetve szociális helyzetük miatt igénylik a szolgáltatást. Igénybe vevőinknél a női nem aránya jóval magasabb, mint a férfiaké. Az életkor emelkedésével növekszik a nők aránya a társadalomban, mivel magas a férfiak halandósága. Ebből adódik, hogy az életkorban előre haladva fokozatosan csökken a házások, illetve növekszik az özvegyek aránya, ezen belül is az egyedül maradó idős nők száma.

Az étkezést helyben, illetve elvitellel igénybe vevőknél megfigyelhető, hogy a 80 év felettek száma az előző korosztályokhoz képest viszont kevesebb, mivel az életkor emelkedésével inkább már a házhoz szállítás étkezési formát igénylik az idősek. Az étkezés szolgáltatást helyben vagy elvitellel igénybe vevő ellátottak 61%-a nő, illetve nők és férfiak tekintetében összesen 21% a 80 év feletti korosztályba tartozik.

### Megállapodással rendelkezők életkor és nem szerinti megoszlása

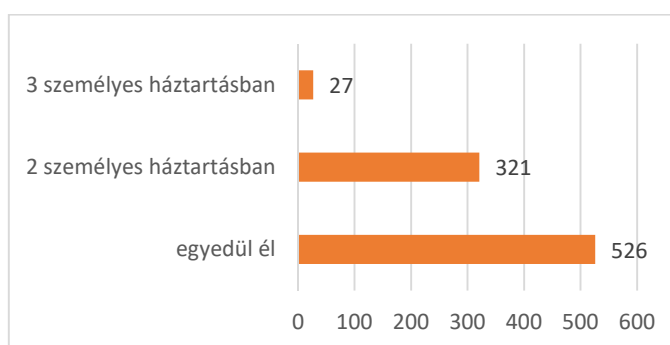
2021.12.31.



Az étkezés lakásra szállítással szolgáltatást igénybe vevők 72%-a nő, a nők 51%-a, a férfiak 61%-a 80 éven felüli. Az étkezés lakásra szállítással szolgáltatás igénybevételének feltételeit a helyi önkormányzat rendeletében szabályozza. Az étkezést igénybevevőknél megfigyelhető az életkor emelkedésével az igénybevétel növekedése, mely visszavezethető az önkiszolgáló képesség csökkenésére.

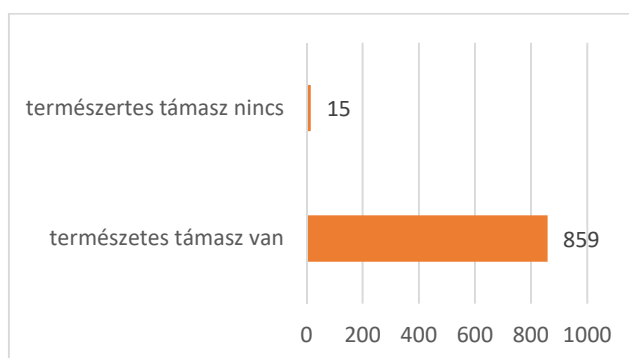
- az időskorúak családi állapotára jellemző, hogy korban előre haladva fokozatosan csökken a házások, nő az özvegyek aránya. Nemek szerinti bontásban vizsgálva a nők között fokozottan jellemző – az életkor előrehaladtával – az özvegyi státus,

### Családi összetétel bemutatása szociális étkezés szolgáltatást igénybevevő ellátottainknál 2021.12.31.



Az étkezés ellátási formát igénybe vevő ellátottak 62%-a egyszemélyes háztartást vezet. Ennél a célcsoportnál nagyobb igény jelentkezik a változatos és életkornak megfelelően összeállított vásárolt meleg ételmezés iránt. A háztartás vitelét is könnyebbé teszi, hiszen nem kell a nyersanyagok beszerzésével foglalkozni.

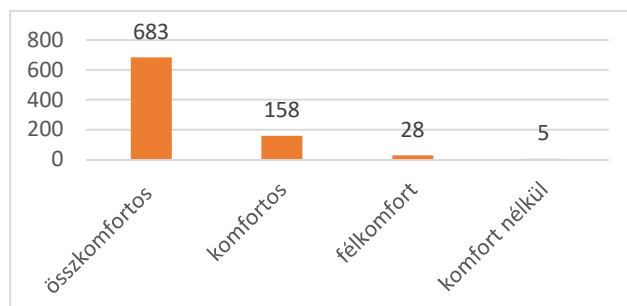
### Támogató környezet bemutatása szociális étkezés szolgáltatást igénybevevő ellátottainknál 2021.12.31.



Az ellátottak 98%-nak van megnevezett hozzátartozója (testvér, gyermek, unoka, távoli rokon), akiktől közvetlen vagy közvetett segítséget kaphat életvitelük zavartalan fenntartásához, szükségletei kielégítéséhez. 2% azonban hozzátartozó nélkül, intézmények, mesterséges támogatórendszerek segítségével tudja viszonylagos önálló életvitelét, önállóságát fenntartani. 2020-ban és 2021-ben a pandémia miatt elrendelt vészhelyzet idején még inkább előtérbe került a támogatórendszerek igénybevételének szüksége, besegítés az idősek, betegek életvitelének fenntartásában, az alapvető szükségletek kielégítésében, hiszen gyakori volt a hozzátartozók COVID-19 fertőzése, megbetegedése.

Az időskorúak életében a családnak hangsúlyos szerepe van. Az aktív munkából való kiválás után az idős emberek főképpen a családtól várják el a szükséges emberi kapcsolatokat. Ám a mai, helyi munkalehetőségek miatt is, gyakran kényszerdöntéseket (más városba, településre költözés, ország elhagyása) kénytelen megtenni a fiatalabb generáció. Ennek gyakran az a következménye, hogy egyedül, segítség nélkül maradnak, elmagányosodnak az idős emberek.

## A lakás komfortfokozatának bemutatása szociális étkezés szolgáltatást igénybevevő ellátottainknál 2021.12.31.



Az étkezést igénybevevő ellátottjaink lakáskörülményeit tekintve 78% összkomfortos, 18,5%-a komfortos lakásban él és lakókörnyezetét tekintve jó infrastruktúrával rendelkezik. 3% félkomfortos, 0,5%-a komfort nélküli lakásban vagy házban él. A félkomfortos és komfort nélküli lakhatási körülmények a város peremkerületein élő ellátottjainkat jellemzik (Vasgyá, Lyukóvölgy, Pereces, Görömböly).

A demográfiai folyamatok önmagukban azonban nem magyarázzák az idősök jelenlegi helyzetét, más társadalmi mechanizmusok is hozzájárulnak (járultak) ahhoz, hogy a társadalom egyik legkiszolgáltatottabb csoportjává váljanak. Az urbanizáció olyan – nem szándékolt – hatásai, mint a szomszédsági viszonyok gyengülése, a tradicionális családszerkezet felbomlása, átalakulása alapvetően hozzájárult az idős korosztály nagyobb fokú elszigetelődéséhez.

Az idősödés többdimenziós folyamat, melynek alakulásában – kimenetelében – egyaránt érvényesül a biológiai, pszichológiai és szociológiai meghatározottság. Mindemellett az idősödés és a hozzá kapcsolódó szemléletmód kultúrafüggő is.

Az ellátást igénybevevő részére az egyéni bánásmód biztosításával olyan fizikai, mentális, életvezetési segítséget kell nyújtani, amelynek során a hiányzó vagy csak a korlátozottan meglévő testi-szellemi funkciók helyreállítására kerül sor.

## 5 Az ellátás igénybevételének módja

A személyes gondoskodást nyújtó szociális ellátások igénybevétele **önkéntes**, az ellátást igénylő, illetve törvényes képviselője **kérelmére**, indítványára történik. Ha az ellátást igénybe vevő személy cselekvőképességében részlegesen korlátozott, a kérelmet – az érintett személy véleményét, lehetőség szerint figyelembe véve – a törvényes képviselője terjeszti elő.

A cselekvőképességében részlegesen korlátozott személy kérelmét a törvényes képviselőjének beleegyezésével – ha e tekintetben a bíróság cselekvőképességét nem korlátozta – önállóan terjeszti elő.

A **kérelmet** – intézményünk esetében – írásban és szóban a területileg illetékes, illetve szakfeladatot ellátó szolgáltatási központ vezetőjéhez kell benyújtani.



## 5.1 A kérelemhez mellékelni kell

- az Szt. 115/A. §-a, valamint a fenntartó döntése alapján – intézményünk esetében idősök nappali ellátása – térítésmentesen biztosított ellátások kivételével, valamennyi személyes gondoskodási forma esetén az SzCsM. rendelet 1. sz. melléklet II. része szerinti **jövedelemnyilatkozatot**

### A szociális étkezés biztosítása

Az ellátás biztosításáról, valamint a jövedelemvizsgálat alapján megállapított személyi térítési díjról a Szociális Ellátások Igazgatóságát irányító szakmai igazgatóhelyettes dönt.

Az igazgató megbízása alapján a szakmai igazgatóhelyettes az ellátás biztosításáról és az ellátásért fizetendő személyi térítési díjról az igénybe vevőt **írásban értesíti**, valamint megköti az ellátás biztosítására vonatkozó (Szt. 94/C.§) **megállapodást** az igénybe vevővel/vagy törvényes képviselőjével.

Amennyiben az ellátást igénylő a döntést vitatja, 8 napon belül a fenntartóhoz fordulhat jogorvoslatért.

## 5.2 Az ellátást igénylők és igénybe vevők nyilvántartása

Az ellátást igénylőkről a területileg illetékes szolgáltatási központvezetők az Szt. 20. § (2) bekezdés szerinti nyilvántartást vezetik,

- a szolgáltatás megkezdésekor az Szt. 20. § (2) bekezdés szerinti nyilvántartás kiegészül az Szt. 20. § (4) bekezdés szerinti adatokkal,
- az Szt. 20. § (2) bekezdés szerinti nyilvántartásból törölni kell az adatokat, ha az ellátásra vonatkozó igény a szolgáltatás megkezdése előtt megszűnik,
- a nyilvántartás naprakész vezetéséért a területileg illetékes szolgáltatási központ/szakmai egység vezetője felel.

## 5.3 Igénybevevői nyilvántartás vezetése – napi adatszolgáltatás biztosítása 415/2015. (XII. 23.) Korm. rendelet alapján

Az intézményben e-képviselő koordinálja – intézményi szinten – az igénybevevői nyilvántartás vezetését, a TAJ alapú napi adatszolgáltatás biztosítását.

- A jogszabályban előírt adatszolgáltatási kötelezettség biztosítása érdekében telephelyenként/szakmai-szervezeti egységenként 2 fő adatszolgáltató munkatárs kijelölésére került sor (szervezeti egység vezetője + 1 fő szakmai munkatárs),

## 5.4 Az étkezés ellátásának szakmai dokumentumai

- az intézmény – ellátási formánként – a vonatkozó jogszabályok által előírt kötelező dokumentációt vezeti: étkeztetésre vonatkozó igénybevételi napló ( helyben, elvitel, kiszállítás).



## 6 Az intézményi jogviszony megszűnése

Az intézményi jogviszony megszűnik az Szt. 100. §-a alapján:

- Az intézmény jogutód nélküli megszűnésével
- Jogosult halálával
- Az intézményi jogviszony létrejötte tárgyában megkötött, az Szt. 94/C. §. szerinti megállapodás felmondásával.
- határozott idejű ellátás esetén a megjelölt időtartam, határidő lejártával

Felmondásnak van lehetősége:

- az ellátást igénybe vevő másik intézménybe történő elhelyezése indokolt, vagy további intézeti elhelyezése nem indokolt;
- az ellátást igénybe vevő a Házirendet súlyosan megsérti;
- az ellátást igénybe vevő, a törvényes képviselő vagy a térítési díjat megfizető személy térítési díj (Szt. 102.§) fizetési kötelezettségének nem tesz eleget
- az ellátott jogosultsága megszűnik.

A megállapodás a felek megegyezése szerinti időpontban, ennek hiányában 15 nap felmondási idővel szűnik meg.

Az intézmény igazgatója az ellátás megszüntetéséről, valamint az ellene tehető panaszról írásban értesíti az ellátást igénybe vevőt, ill. törvényes képviselőjét.

Ha a megszüntetéssel az ellátott, a törvényes képviselője, vagy a térítési díjat megfizető személy nem ért egyet, az értesítés kézhezvételét követő 8 napon belül az intézmény fenntartójához fordulhat. Ilyen esetben az ellátást változatlan feltételekkel kell biztosítani, amíg a fenntartó, ill. bíróság jogerős határozatot hoz.

## 7 A szolgáltatásról szóló tájékoztatás helyi módja

### 7.1 Intézményen kívüli, társadalmi tájékoztatás

- [www.meszegyi.hu](http://www.meszegyi.hu) honlapján található meg intézményünk szolgáltatásairól, tartalmi elemeiről, igénybevétel módjáról információk, valamint hírek, álláshirdetések, pillanatképek az intézményünk életéből.

Elérhetőségeink a következők:

Miskolci Egyesített Szociális, Egészségügyi és Gyermekjóléti Intézmény (3530 Miskolc, Arany János u. 37.)

Igazgató

e-mail: [miskolc@meszegyi.hu](mailto:miskolc@meszegyi.hu);

Tel: 46/562-276



Szociális Ellátások Igazgatósága - Szakmai igazgató-helyettes

e-mail: [gyorffy.judit@meszegyi.hu](mailto:gyorffy.judit@meszegyi.hu)

Tel: 46/532-505, 532-506

Szakterületi vezető

e-mail: [idosellataskabar@meszegyi.hu](mailto:idosellataskabar@meszegyi.hu)

Tel: 46/532-505, 532-506

Ellátást nyújtó telephelyek:

Székhely Derűs Alkony Szolgáltatási Központ)

e-mail: [derus@meszegyi.hu](mailto:derus@meszegyi.hu)

Tel: 46/327-891

Szépkor Szolgáltatási Központ

e-mail: [szepakor@meszegyi.hu](mailto:szepakor@meszegyi.hu)

Tel: 46/359-681

Avas I. Idősek Klubja

e-mail: [avas1@meszegyi.hu](mailto:avas1@meszegyi.hu)

Tel: 46/366-455

Avas II. Idősek Klubja

e-mail: [avas2@meszegyi.hu](mailto:avas2@meszegyi.hu)

Tel: 46/560-561

Észak-Kiliáni Szolgáltatási Központ és Gondozóház

e-mail: [eszakkilian@meszegyi.hu](mailto:eszakkilian@meszegyi.hu)

Tel: 46/532-535

Arany Alkony Szolgáltatási Központ és Gondozóház

e-mail: [aranyalkony@meszegyi.hu](mailto:aranyalkony@meszegyi.hu)

Tel: 46/533-461

Vár-sétány Szolgáltatási Központ

e-mail: [varsetany@meszegyi.hu](mailto:varsetany@meszegyi.hu)

Tel: 46/379-440

**Hámori Szolgáltatási Központ**

e-mail: [hamor@meszegyi.hu](mailto:hamor@meszegyi.hu)

Tel: 46/370-405

**Hejőcsabai Szolgáltatási Központ**

e-mail: [hejocsaba@meszegyi.hu](mailto:hejocsaba@meszegyi.hu)

Tel: 46/369-580

**Újgyőri Szolgáltatási Központ**

e-mail: [ujgyori@meszegyi.hu](mailto:ujgyori@meszegyi.hu)

Tel: 46/530-524

- Miskolc Megyei Jogú Város Polgármesteri Hivatal Lakosságszolgálati Főosztály  
Szociális és Köznevelési Osztály (3530 Miskolc, Petőfi u. 39.)

Ügyfélfogadási idő:

Hétfő, csütörtök: 08.00-16.00, szerda: 08.00-17.30, péntek: 08.00-12.00



- Szociális és terápiás munkatársak információs tevékenysége.
- Az érdeklődők személyes érdeklődése a telephelyeken, információ szerzés céljából.
- Média lehetőségei:
  - az intézmény működéséről, az ellátottaknak rendezett eseményekről, rendezvényekről szóló tájékoztatás

### Általános tájékoztatás

- internetes elérhetőség, intézményi honlap,
- helyi médiák,
- szórólap,
- társintézményekkel való kapcsolattartás,
- szakmai rendezvényeken való megjelenés.

### Konkrét tájékoztatási kötelezettség

- **A kérelem benyújtásakor a kérelmezőt** tájékoztatni kell a szociális ellátás feltételeiről, nyújtott szolgáltatás tartalmáról. A tájékoztatást az intézményvezető/ szolgáltatási központ vezetője, a szolgáltatási központ vezető helyettes, asszisztens végzi.
- A Miskolci Egyesített Szociális, Egészségügyi és Gyermekjóléti Intézmény igazgatója – az Szt. 94/E.§. (3) bekezdésben foglaltaknak eleget téve az intézmény működésével, gazdálkodásával kapcsolatos adatokról évente tájékoztatást készít. A tájékoztatók a szolgáltatás telephelyén jól látható helyen ki kell függeszteni
- A szolgáltatás telephelyén ki kell függeszteni az intézmény házi rendjét, az ellátott jogi képviselő nevét, elérhetőségét, a szolgáltatás nyilvántartási rendjét, elérhetőségének formáit (telefonszám, e-mail cím, hon-lap).

Miskolc, 2022.....

.....  
igazgató/intézményvezető





**MESZEGYI**

A Miskolc Csoport tagja

MISKOLCI EGYESÍTETT SZOCIÁLIS,  
EGÉSZSÉGÜGYI ÉS GYERMEKJÓLÉTI INTÉZMÉNY

---

**Z á r a d é k**

**A Szakmai Program Miskolc Megyei Jogú Város Polgármesterének jóváhagyásával lép életbe.**

**Jóváhagyta:**

**Miskolc, 2022.....**

.....  
**Miskolc Megyei Jogú Város Polgármestere**



## 8 A szakmai program melléklete

Ikt.sz.:

### 8.1 Megállapodás

Mely létrejött egyrészt a **Miskolci Egyesített Szociális, Egészségügyi és Gyermekjóléti Intézmény**

**3530 Miskolc, Arany J.u.37.**

másrészről az

**Ellátást igénybe vevő adatai:**

Neve:

Születési név:

Anyja neve:

Születési helye:

Születési ideje:

#### 1. Megállapodás tárgya

A \_\_\_\_\_ számon nyilvántartásba vett személyes gondoskodást nyújtó kérelme alapján a következő alapellátást biztosítom.

#### Étkezés

- elvitellel                       helyben fogyasztással                       kiszállítással  
 kiszállítással- 3x-i étkezés

Az ellátást     határozott                       határozatlan időre biztosítom.

**Az ellátás kezdő időpontja:**

**év    hó    nap**

**Az ellátás időtartama**



Határozott idő esetén: év hó nap

## 2. Szolgáltatás nyújtás helye

### Ellátást nyújtó szolgáltatási központ

Szolgáltatási központ neve:

Szolgáltatási központ címe:

## 3. Szolgáltatás tartalma

Étkezés keretében főétkezésként legalább egyszeri meleg étel biztosítása.

- Az étel helyben fogyasztása esetén:
  - kézmosási lehetőséget, nemenként elkülönített illemhelyet,
  - evőeszközöket és étkezészetet biztosítása.
- Az étel kiszállítása esetén:
  - a meleg étel lakásra szállítását vállalja az intézmény.
  -

## 4. Térítési díj

**Az ellátást igénybe vevő, bírósági határozat alapján** a köteles és képes személy az intézmény által nyújtott ellátásokért az igénybevétel napjától havonként tárgyhónapot követő hónap 10. napjáig térítési díjat köteles fizetni. A személyi térítési díj összege és ennek módosítása az –Értesítésen- kerül feltüntetésre.

Az intézményi térítési díj teljes összegét az ellátást igénybe vevő tartását és gondozását tartási vagy öröklési szerződésben vállaló személy fizeti meg.

Az intézményi térítési díjat az intézmény fenntartója konkrét összegben állapítja meg, melynek módosítására évente két alkalommal jogosult.

Az ellátást igénylő vagy a térítési díjat megfizető más személy írásban vállalhatja a mindenkorai intézményi térítési díjjal azonos személyi térítési díj megfizetését.

### A személyi térítési díj :

- nem haladhatja meg az intézményi térítési díj összegét
- nem haladhatja meg a Szt.116§ (3) bekezdése szerinti rendszeres havi jövedelmének étkeztetés esetén a 30%-át



házi segítségnyújtás mellett étkezés biztosítása esetén 30%-át.

## **Jogorvoslat a személyi térítési díj megállapításával kapcsolatban**

- az Intézmény vezetőjéhez írásban fordulhat az ellátott, törvényes képviselője, térítési díjat megfizető személy az Értesítés kézhezvételétől számított nyolc napon belül.
- az Intézmény fenntartójához fordulhat az ellátott, törvényes képviselője, térítési díjat megfizető személy az Értesítés kézhezvételétől számított nyolc napon belül.

## **5. Panasztétel joga**

Az ellátást igénybe vevő, törvényes képviselője / hozzátartozója panasszal élhet a megállapodásban foglalat, az Intézmény részéről fennálló kötelezettségek teljesítésével kapcsolatban, így különösen

- az intézmény vezetőjének, dolgozóinak szakmai, titoktartási valamint érték és vagyonvédelmi kötelezettségeinek megszegése
- személyiségi jogainak, kapcsolattartási jogának sérelme
- ellátás körülményeit érintő kifogások esetén

A panasz kivizsgálása az Intézményvezető feladata, 15 napon belül írásban értesíti a panaszt tevőt, a panasz kivizsgálásának eredményéről.

A panaszt tevő nem ért egyet az intézkedéssel, kézhezvételétől számított 8 napon belül az intézmény fenntartójához fordulhat.

Az Intézményben ellátott jogi képviselő működik, elérhetősége minden szolgáltatási központban megtalálható.

## **6. Tájékoztatás**

Szolgáltatást Igénybe vevő/Törvényes képviselője nyilatkozik, hogy a szolgáltatások tartalmáról, módjáról, köréről, az ellátotti jogok és a panaszjog gyakorlására vonatkozó szabályokról tájékoztatást, ezzel kapcsolatos valamennyi kérdésére választ kapott.

Szolgáltatást Igénybe vevő/Törvényes képviselője nyilatkozik, hogy tudomásul veszi a Szolgáltató Szoc. Tv. 20.§ szerinti nyilvántartási és egyéb jogszabályokban meghatározott szakmai dokumentációs kötelezettségét, adatainak kezeléséhez hozzájárul.

## **7. Megállapodás módosítása**

Megállapodás módosítása csak az intézmény vezetője és az ellátást igénybe vevő/törvényes képviselője közös megegyezése alapján kerülhet sor.

A megállapodást érintő jogszabályok módosulnak, a felek közös megegyezésével módosítják a jogszabályi változásoknak megfelelően.



A felek kijelentik, hogy a Megállapodásból eredő vitás vagy bizonytalan kérdéseket elsődlegesen tárgyalás útján, egyezsége törekedve kívánják rendezni.

Az ellátott köteles a szolgáltatásra vonatkozó jogosultsági feltételekben, jövedelmi viszonyaiban beállott változásról 15 napon belül az intézményvezetőt értesíteni.

## 8. Intézményi jogviszony megszűnése

### **Intézményi jogviszony megszűnése:**

- az intézmény jogutód nélküli megszűnésével,
- az ellátást igénybe vevő halálával,
- határozott idejű intézményi elhelyezés esetén, kivéve, ha az elhelyezés időtartama meghosszabbítható,
- a megállapodás felmondásával.

### **Az intézményvezető a megállapodást írásban felmondhatja, ha:**

- az ellátott részéről a jogosultsági feltételek nem állnak fenn,
- az ellátott másik intézményben történő elhelyezése indokolt vagy további intézményi elhelyezése nem indokolt,
- az ellátott a házirendet súlyosan megsérti,
- az ellátást igénybe vevő, a törvényes képviselő vagy a térítési díjat megfizető személy térítési díj (Szt. 102.§) fizetési kötelezettségének nem tesz eleget

A megállapodás a felek megegyezése szerinti időpontban, ennek hiányában 15 nap felmondási idővel szűnik meg.

Jelen megállapodás aláírásával egyidejűleg az igénybe vevő/törvényes képviselője hozzájárul ahhoz, hogy az intézmény, mint Adatkezelő, az 1993.évi III. törvény és a 415/2015.(XII.23) Kormányrendelet alapján a természetes személyazonosító és Társadalombiztosítási Azonosító Jel adatait kezelje és az elektronikus nyilvántartási rendszerbe felvigye, valamint az Szt. felhatalmazása alapján a kezelt adatokat a személyes azonosító adatok nélkül statisztikai célra felhasználhatják, illetőleg azokból statisztikai célra adatot szolgáltathatnak.

## Befejező rendelkezések

A felek kijelentik, hogy a jelen Megállapodásban feltüntetett valamennyi adat a valóságnak megfelel. Jelen megállapodásban nem szabályozott kérdésekben a Polgári Törvénykönyv, továbbá a szociális ellátásokra vonatkozó, mindenkori hatályos jogszabályok rendelkezései az irányadók. A felek kijelentik, hogy vitás



kérdéseiket elsődlegesen békésen, tárgyalás útján kívánják rendezni. A panaszjog gyakorlása a Házirendben foglaltak szerint történik.

Jelen Megállapodás négy ( 4 ) számozott oldalból áll.

Jelen Megállapodás két ( 2 ) db egymással szó szerint megegyező eredeti példányban készült.

**Kelt: Miskolc,      év      hó      nap**

**Ph.**

.....	.....	.....
<b>ellátást igénybe vevő</b>	<b>szolgáltatási központ</b>	<b>intézmény</b>
<b>törvényes képviselő</b>	<b>központvezető</b>	<b>vezető</b>

Értesültek: ellátott ( törvényes képviselője) vagy a fizetésre kötelezett Szolgáltatási központ vezető