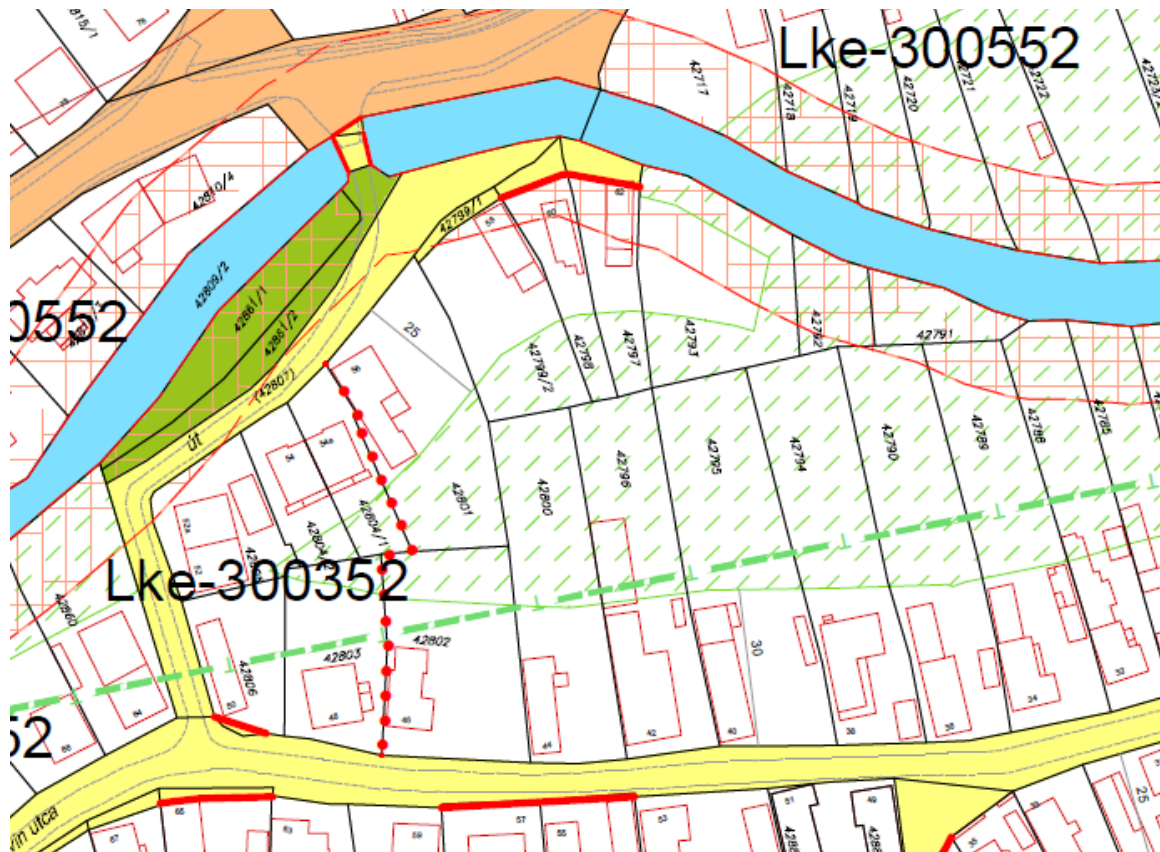


48. tétel (47-4. szelvény)

Hatályos:

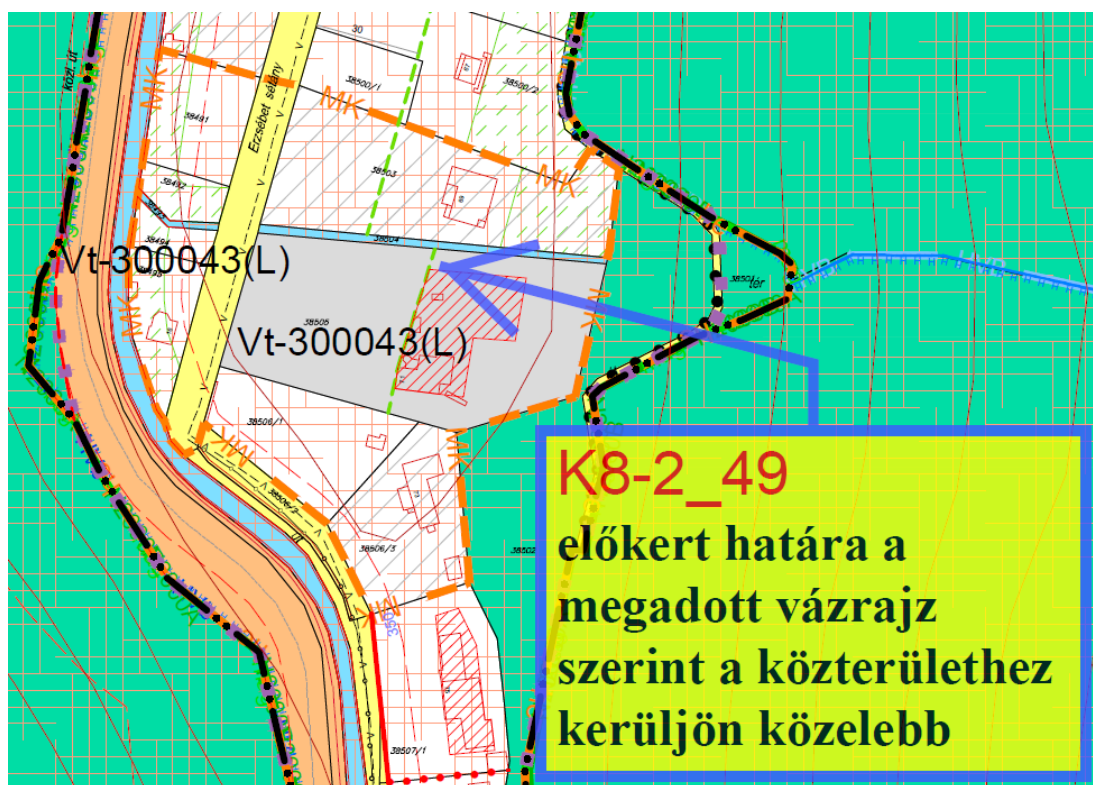


Módosított:

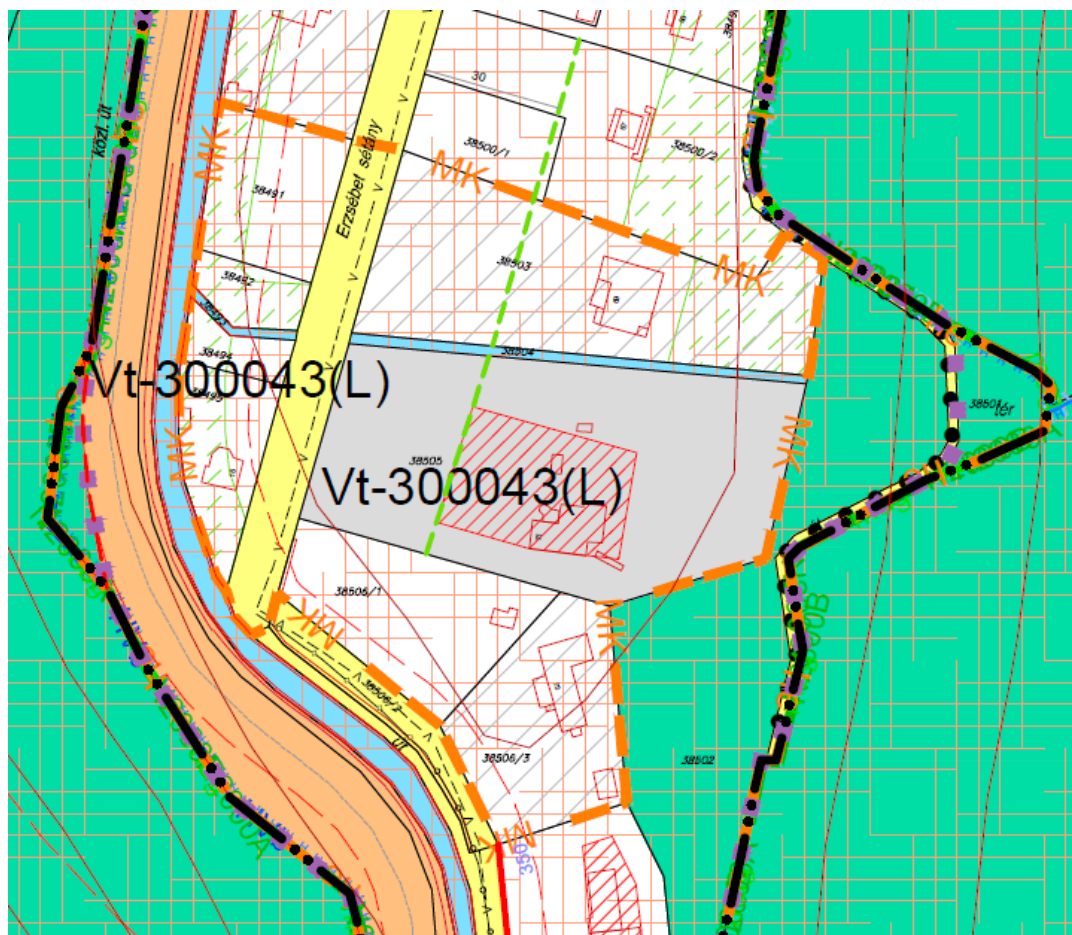


## 49. tétel (25-4. szelvény)

Hatályos:



Módosított:



## 7. ALÁTÁMASZTÓ MUNKARÉSZEK

### MISKOLC MEGYEI JOGÚ VÁROS TELEPÜLÉSSZERKEZETI TERVÉNEK ÉS HELYI ÉPÍTÉSI SZABÁLYZATÁNAK (MÉSZ) MÓDOSÍTÁSA

#### K8-2 JELŰ KARBANTARTÁSI CSOMAG

##### 7.1. A TERVEZÉSI FELADATOK ÖSSZEFOGLALÁSA

###### A tervezési feladatok tartalma

A K8 karbantartási csomag keretében beérkezett kérelmek két eljárás keretében kerültek véleményezésre:

- A K8-1 elnevezésű egyszerűsített eljárás keretében azok a kérelmek, amelyek az egyszerűsített eljárásra bocsátás feltételeinek megfelelőek voltak a 314/2012.(XI.8.) Kormányrendeletben foglaltak szerint
- A K8-2 elnevezésű teljes eljárás keretében a fennmaradó kérelmek

A K8-1 eljárás az Állami Főépítész végső véleményének kiadásával lezárásra került, a kérelmek képviselőtestületi jóváhagyás előtt állnak.

A K8-2 eljárás keretében **20 db kérelem** került **előzetes véleményezésre**:

1, 2, 3, 5, 6, 12, 13, 14, 17, 19, 20, 21, 24, 26, 30, 31, 36, 39, 40, 41. sorszámú kérelmek.

Az előzetes tájékoztatási szakasz (21 nap) alatt az Önkormányzathoz beérkezett még 8 db kérelem:

42, 43, 44, 45, 46, 47, 48, 49. sorszámú kérelmek.

Az újonnan beérkezett 8 db módosítási tételre (42 – 49. kérelmek) érvényes a 314/2012.(XI.8.) Kormányrendelet 32.§ (4) bekezdésében foglalt előírás:

*32§.(4) A településrendezési eszköz egyeztetése történhet az egyszerűsített eljárás szerint, amennyiben a településrendezési eszköz módosítása során az alábbi feltételek egyaránt teljesülnek:*

- a) a településszerkezetet meghatározó műszaki infrastruktúra főhálózat nem változik,*
- b) nem történik új beépítésre szánt terület kijelölése, kivéve ha a képviselő-testület döntésében a módosítást gazdaságfejlesztő beruházás megvalósulása érdekében támogatja,*
- c) nem történik zöld, vízgazdálkodási, erdő- és természetközeli terület megszüntetése.*

A 20 db kérelem beérkezett előzetes véleménye és a még beérkező 8 db kérelem előzetes szakmai bírálata alapján 1 db kérelem kivételre került az eljárásból (31. kérelem) ill. 5 db kérelem került elutasításra szakmai okokból (2, 6, 24, 42, 46. kérelmek). A 20. kérelem 3 db alpontjából 2 db elutasításra került - 20.b), c) -, de a 20.a) benne maradt a véleményezési eljárásban.

Így a K8-2 karbantartási csomag **szakmai véleményezési dokumentációja 22 db módosítási tétel tartalmaz:**

1, 3, 5, 12, 13, 14, 17, 19, 20.a), 21, 26, 30, 36, 39, 40, 41, 43, 44, 45, 47, 48, 49. sorszámú kérelmek, ebből a 43, 44, 45, 47, 48, 49. kérelmek ebben a szakaszban kerülnek be a véleményezendő tételek sorába.

### A tervezési feladatok helyszínei

A K8-2 karbantartási csomag egyes kérelmeinek helyszínei áttekintő térképeken kerültek ábrázolásra:

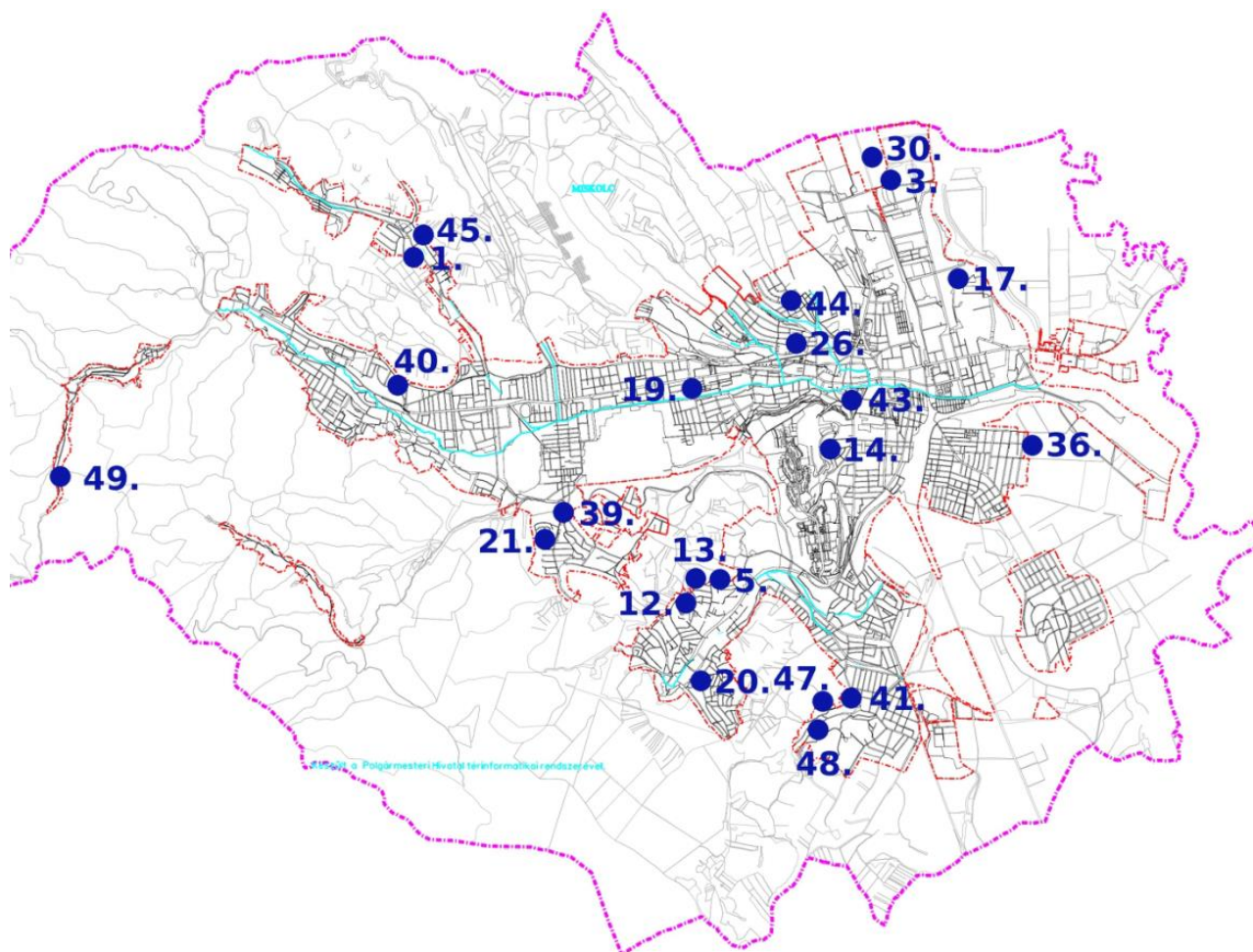
- Városi áttekintő térképen a kérelem számával jelölve
- A Szabályozási Terv szelvénybeosztásán (belterületi és külterületi) az érintett szelvények kiemelésével

### A rendezés célja és várható hatásai

A **K8-2 karbantartási csomagban** az Önkormányzat, gazdálkodó szervezetek és a lakosság 1-1 telekre vagy több telekre, lehatárolt területre vonatkozó különböző tartalmú, egymástól független kérelmei találhatóak meg.

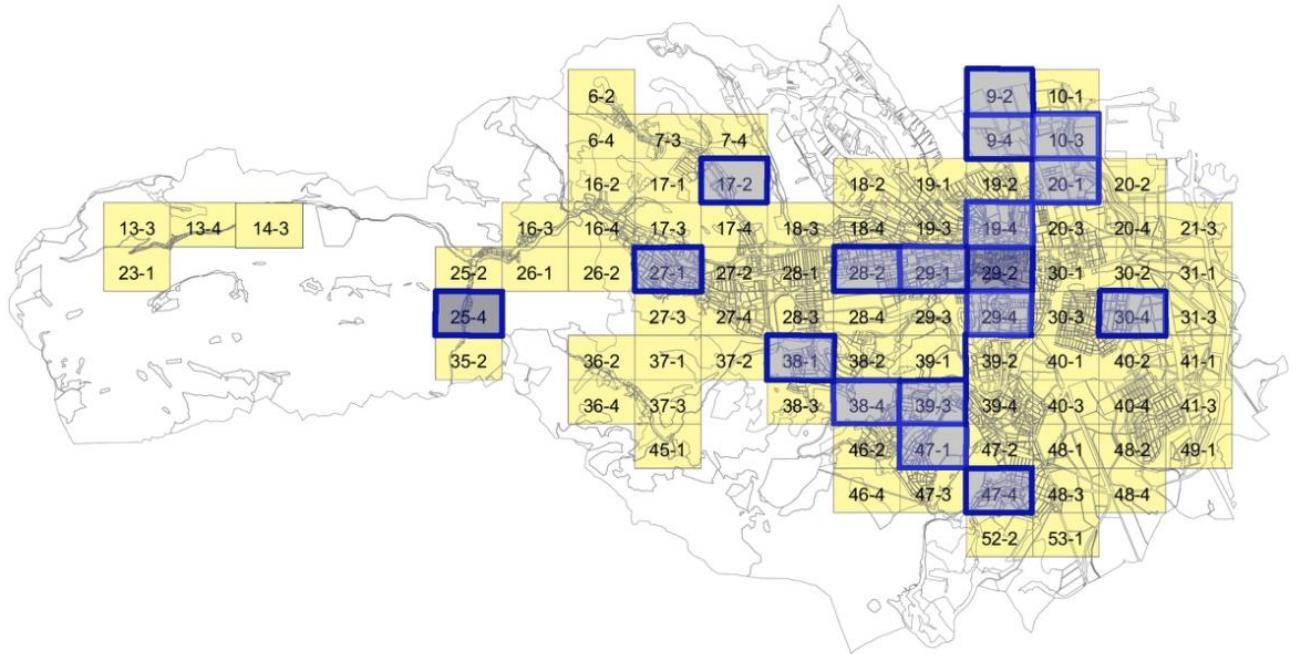
A konkrét kérelmek elbírálásához az előzetes vélemények beérkezése után várospolitikai és szakmai döntések meghozatalára volt szükség.

## 7.2. A VÁROS ÁTTEKINTŐ TÉRKÉPE A K8-2 KARBANTARTÁSI CSOMAG TERVEZÉSI FELADATAINAK FELTÜNTETÉSÉVEL

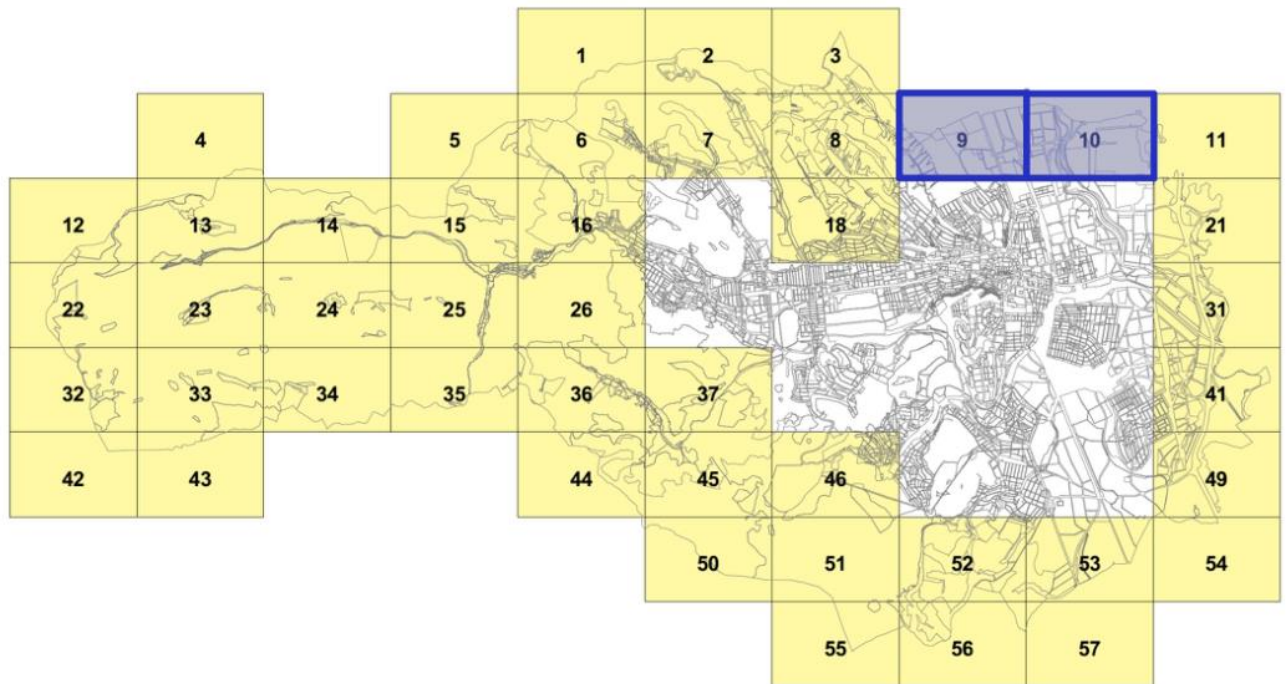


**7.3. A K8-2 KARBANTARTÁSI CSOMAG TERVEZÉSI FELADATAI ÁLTAL ÉRINTETT SZABÁLYOZÁSI TERVI SZELVÉNYEK KIEMELÉSE A VÁROS SZABÁLYOZÁSI TERVÉNEK SZELVÉNYBEOSZTÁSÁN – BELTERÜLET ÉS KÜLTERÜLET**

**BELTERÜLET**



**KÜLTERÜLET**



#### **7.4. AZ ELŐZETES TÁJÉKOZTATÁSI SZAKASZBAN BEÉRKEZETT ÉSZREVÉTELEK ÉS ÉRTÉKELEÉSÜK**

(1, 2, 3, 5, 6, 12, 13, 14, 17, 19, 20, 21, 24, 26, 30, 31, 36, 39, 40, 41. kérelmek)

**Az előzetes véleményezés és a környezeti vizsgálat szükségességéről szóló nyilatkozatok összegzése:**

##### **1. Borsod-Abaúj-Zemplén Megyei Kormányhivatal Kormány megbízotti Kabinet Állami Főépítész**

- Környezeti vizsgálatot igénylő – az épített környezet védelmére vonatkozó – tételek: 17 - vízfelületet érintő – út kialakítása, 24 mezőgazdasági területet érintő – lakóterület kialakítása, 30 sportrepülőteret érintő – ipari park terület kialakítása , 31 (vasutat érintő – napelem park), 36. (tervezett védőerdőt érintő –lakóterület kialakítása ).

Az eljárás további szakaszában részt kíván venni. A tervdokumentációt papír formátumban kéri megküldeni.

##### **Válasz:**

A **24.** és **31.** kérelmek a szakmai véleményezési dokumentációban már nem szerepelnek.

A **17.** kérelem által javasolt műszaki megoldás helyett vízügyi szakmai szempontok szerint jobban támogatható, a hatályos Szabályozási Tervtől csak kisebb mértékben eltérő megoldás kerül ábrázolásra a Szabályozási Tervben.

A repülőtér helyén ipari park terület kialakítására vonatkozó **30.** kérelem jelenleg csak a szándékot jelzi, a terület igénybeviteléről, az ide települő tevékenységekről további adatok nem állnak rendelkezésre. Az új terület a már elkészült ipari park területek beépítési előírásaival kerül szabályozásra.

A **36.** kérelem területét - tervezett védőerdő terület feltáró úttá és lakóterületté alakítása Martin Kertváros keleti oldalán - a korábban elkészített Délkeleti Iparterületre vonatkozó Szabályozási Terv már tartalmazta, az szakmailag már egyeztetésre került, kialakításával kapcsolatban észrevétel nem érkezett. A korábban szakmailag és az Állami Főépítész által jóváhagyott tervet a Képviselőtestület nagyobb területi egységként hagyja jóvá. A kérelem most a kisebb egység tervének jóváhagyását kezdeményezi.

##### **2. Borsod-Abaúj-Zemplén Megyei Kormányhivatal Miskolci Járási Hivatala Környezetvédelmi és Természetvédelmi Főosztály**

- Észrevételt nem tett. Környezetvédelmi és természetvédelmi szempontból a tervezési területekre nem tartja szükségesnek környezeti vizsgálat készítését.

Az eljárás további szakaszában részt kíván venni. A tervdokumentációt elektronikus formában kéri.

##### **3. Aggteleki Nemzeti Park Igazgatóság**

- A módosítással érintett területek a BNPI működési területére esnek, az eljárásban a továbbiakban nem kívánnak részt venni.

##### **4. Bükk Nemzeti Park Igazgatóság**

- A 2, 12, 13, 20. jelű tervezési területeket érinti az OTTrT 3/5. melléklete szerinti tájékvédelmi szempontból kiemelten kezelendő területek övezete.

OTrT 14/A§:

**14/A. §**

- (1) A tájképvédelmi szempontból kiemelten kezelendő terület övezete területét a kiemelt térségi és megyei területrendezési terv és annak alapján a településszerkezeti terv pontosítja.
  - (2) Az övezet (1) bekezdés szerint pontosított lehatárolása által érintett területre a kiemelt térség és a megye területrendezési tervének megalapozó munkarésze keretében meg kell határozni a tájjelleg helyi jellemzőit, valamint a település teljes közigazgatási területére készülő településrendezési eszköz megalapozó vizsgálata keretében meg kell határozni a tájjelleg megőrzendő elemeit, elemegyütteseit, valamint a tájképi egység és a természeti adottságokhoz igazodó hagyományos tájhasználat helyi jellemzőit.
  - (3) Az övezet (1) bekezdés szerint pontosított lehatárolása által érintett területre a tájképi egység és a hagyományos tájhasználat fennmaradása érdekében a helyi építési szabályzatban meg kell határozni a területhasználatra és az építmények tájba illeszkedésére vonatkozó szabályokat.
  - (4) A helyi építési szabályzat az építmények tájba illeszkedésének bemutatására látványterv készítését írhatja elő és a készítésre vonatkozó követelményeket határozhatja meg.
  - (5) Az övezetben bányászati tevékenységet a bányászati szempontból kivett helyekre vonatkozó szabályok szerint lehet folytatni.
  - (6) Az övezetben a közlekedési és energetikai infrastruktúra-hálózatokat, erőműveket és kiserőműveket a tájképi egység megőrzését és a hagyományos tájhasználat fennmaradását nem veszélyeztető műszaki megoldások alkalmazásával kell elhelyezni.
- A 30. jelű tervezési terület (Szentpéteri kapu 01428/8. hrsz. terület kb. 24,6 ha) északi része az országos ökológiai hálózat övezetei közül az *ökológiai folyosó övezet*be tartozik. Az OTrT felülvizsgálata során (várhatóan 2018 folyamán) lehetőség van az országos ökológiai hálózat területi pontosítására.
  - A 2/2005.(I.11.) Kormányrendelet szerinti - táj- és természetvédelmi szempontú - környezeti értékelés készítése nem szükséges.

Az eljárás további szakaszában részt kíván venni.

**Válasz:**

A szakmai véleményezési dokumentációban vizsgálatra került a területfelhasználással gazdasági területté átminősített területen elhelyezkedő ökológiai folyosó övezetbe tartozó terület kérdése.

Az új funkcióval az ökológiai folyosó terület jelölésének megszüntetése válik szükségessé. A BNPI adatszolgáltatásában szereplő, Miskolc területére vonatkozó kimutatás alapján végzett számítás azt mutatja, hogy kisebb, mint 5 %-os csökkenést okoz ennek a területnek a kivonása az ökológiai hálózat területére vonatkozóan.

**5. és 8.**

**Borsod-Abaúj-Zemplén Megyei Katasztrófavédelmi Igazgatóság és Borsod-Abaúj-Zemplén Megyei Katasztrófavédelmi Igazgatóság Igazgató-helyettesi Szervezet  
Katasztrófavédelmi Hatóság Szolgálat**

- Észrevételt nem tett. Környezeti vizsgálat lefolytatását nem tartja szükségesnek.

**6. Országos Vízügyi Főigazgatóság**

**7. Észak-magyarországi Vízügyi Igazgatóság**



- Az 1. és 40. jelű tervezési területeket érinti az OTrT 3/7. melléklete szerinti országos vízminőség-védelmi terület övezete. (kiemelten érzékeny felszín alatti vízminőség védelmi terület övezete)

Az eljárás további szakaszában részt kíván venni. A tervdokumentációt elektronikus formában kéri.

**9. Borsod-Abaúj-Zemplén Megyei Kormányhivatal Népegészségügyi Főosztály**

- Észrevételt nem tett.
- Környezeti vizsgálat lefolytatását nem tartja szükségesnek.

**10. Budapest Város Kormányhivatala Közlekedési Főosztály**

- Észrevételt nem tett.

**11. Nemzeti Fejlesztési Minisztérium Közlekedéspolitikáért felelős Államtitkárság**

**12. Honvédelmi Minisztérium Hatósági Főosztály**

- Észrevételt nem tett.

**13. Borsod-Abaúj-Zemplén Megyei Kormányhivatal Miskolci Járási Hivatala Közlekedési és Fogyasztóvédelmi Főosztály**

- Észrevételt nem tett.

Az eljárás további szakaszában részt kíván venni.

**14. Miniszterelnökség**

*Kulturális örökségvédelemért és kiemelt kulturális beruházásokért felelős államtitkár  
Kulturális örökségvédelemért felelős helyettes államtitkár*

**15. Borsod-Abaúj-Zemplén Megyei Kormányhivatal Miskolci Járási Hivatala Hatósági Főosztály Építésügyi és Örökségvédelmi Osztály**

- A MÉSZ függelékének aktualizálása szükséges a legfrissebb műemléki ill. régészeti adatokkal ill. a Szabályozási Terven is ábrázolni kell valamennyi nyilvántartott régészeti lelőhelyet és régészeti érdekű területet.

Az eljárás további szakaszában részt kíván venni. A tervdokumentációt elektronikus formában kéri.

**16. Borsod-Abaúj-Zemplén Megyei Kormányhivatal Földhivatali Osztály**

- A módosítások ellen földvédelmi szempontból kifogást nem emel.

Az eljárás további szakaszában részt kíván venni. A tervdokumentációt elektronikus formában kéri.

**17. Borsod-Abaúj-Zemplén Megyei Kormányhivatal Miskolci Járási Hivatala Agrárügyi Főosztály Erdészeti Osztály**

- A módosítások erdőterületeket nem érintenek, az eljárásban a továbbiakban nem kívánnak részt venni.
- Környezeti vizsgálat elkészítését az erdészeti hatóság nem tartja szükségesnek.

**18. Borsod-Abaúj-Zemplén Megyei Rendőr-főkapitányság**

**19. Borsod-Abaúj-Zemplén Megyei Kormányhivatal Hatósági Főosztály Bányászati Osztály**

- Észrevételt nem tett.

**20. Nemzeti Média- és Hírközlési Hatóság Miskolci Hatósági Iroda**

- Észrevételt nem tett.

A tervdokumentációt papír alapon, elektronikus adathordozón vagy interneten elérhetővé téve kéri megküldeni.

**21. Országos Atomenergia Hivatal**

**22. Borsod-Abaúj-Zemplén Megyei Önkormányzat**

**ÖSSZEGRZÉS:**

**Választ nem küldött:**

- Országos Vízügyi Főigazgatóság (6.)
- Nemzeti Fejlesztési Minisztérium Közlekedéspolitikáért felelős Államtitkárság (11.)
- Miniszterelnökség Kulturális örökségvédelemért felelős helyettes államtitkár (14.)
- Borsod-Abaúj-Zemplén Megyei Rendőr-főkapitányság (18.)
- Országos Atomenergia Hivatal (21.)
- Borsod-Abaúj-Zemplén Megyei Önkormányzat (22.)

**A további véleményezési eljárásban nem kíván rész venni:**

- Aggteleki Nemzeti Park Igazgatóság (3.)
- Borsod-Abaúj-Zemplén Megyei Kormányhivatal Miskolci Járási Hivatal Agrár Főosztály Erdészeti Osztály (17.)

**A további véleményezési eljárásban való részvételtől nem nyilatkozott:**

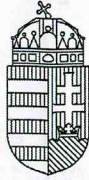
- Borsod-Abaúj-Zemplén Megyei Katasztrófavédelmi Igazgatóság Igazgató-helyettesi Szervezet Katasztróvédelmi Hatósági Szolgálat (5.)
- Borsod-Abaúj-Zemplén Megyei Katasztrófavédelmi Igazgatóság (8.)
- Borsod-Abaúj-Zemplén Megyei Kormányhivatal Népegészségügyi Főosztály (9.)
- Budapest Város Kormányhivatala Közlekedési Főosztály (10.)
- Honvédelmi Minisztérium Hatósági Főosztály (12.)
- Borsod-Abaúj-Zemplén Megyei Kormányhivatal Miskolci Járási Hivatala Közlekedési és Fogyasztóvédelmi Főosztály (13.)
- Borsod-Abaúj-Zemplén Megyei Kormányhivatal Hatósági Főosztály Bányászati Osztály (19.)
- Nemzeti Média- és Hírközlési Hatóság Miskolci Hatósági Iroda (20.)

**A további véleményezési eljárásban részt kíván venni:**

- Borsod-Abaúj-Zemplén Megyei Kormányhivatal Kormány megbízotti Kabinet Állami Főépítész (1.)
- Borsod-Abaúj-Zemplén Megyei Kormányhivatal Miskolci Járási Hivatal Környezetvédelmi és Természetvédelmi Főosztály (2.)
- Bükk Nemzeti Park Igazgatóság (4.)
- Észak-magyarországi Vízügyi Igazgatóság (7.)
- Borsod-Abaúj-Zemplén Megyei Kormányhivatal Miskolci Járási Hivatal Hatósági Főosztály Építésügyi és Örökségvédelmi Osztály (15.)
- Borsod-Abaúj-Zemplén Megyei Kormányhivatal Földhivatali Osztály (16.)

**Saját szakágával kapcsolatban környezeti vizsgálat elkészítését nem tartja indokoltnak:**

- Borsod-Abaúj-Zemplén Megyei Kormányhivatal Miskolci Járási Hivatala  
Környezetvédelmi és Természetvédelmi Főosztály (2.)
- Bükk Nemzeti Park Igazgatóság (4.)
- Borsod-Abaúj-Zemplén Megyei Katasztrófavédelmi Igazgatóság Igazgató-helyettesi  
Szervezet Katasztrófavédelmi Hatósági Szolgálat (5.)
- Borsod-Abaúj-Zemplén Megyei Katasztrófavédelmi Igazgatóság (8.)
- Borsod-Abaúj-Zemplén Megyei Kormányhivatal Népegészségügyi Főosztály (9.)
- Borsod-Abaúj-Zemplén Megyei Kormányhivatal Miskolci Járási Hivatala Agrárügyi  
Főosztály Erdészeti Osztály (17.)



BORSOD-ABAÚJ-ZEMPLÉN MEGYEI  
KORMÁNYHIVATAL

Városépítészeti Főosztály

Miskolc MJV Polgármesteri Hivatal  
Központi Iktatási Csoport

2018 MÁJ 22.  
1085135  
Iratazonosító szám  
K.M.  
Alíráás

Iktatószám: BO/17/00209-3/2018

Ügyintéző: Sólyom Margit

Telefon: 46/514-655

Tárgy: **Miskolc** településrendezési eszközeinek

**K-8/2** jelű módosításához

**előzetes tájékoztatási szakasz**

Hivatkozási szám: **824639-1/2018.**

**Dr. Kriza Ákos**

polgármester részére

Miskolc

Városház tér 8.

33525

Miskolc MJV Polgármesteri Hivatal Központi Iktatási Csoport	
Kapja: <i>Városép</i>	Dátum: 2018 MÁJ 22
Előirat:	
Iktatószám: <i>824639-1/2018</i>	
Előadó: <i>H.T.</i>	Melléklet:

**Tisztelt Polgármester Úr!**

Miskolc Megyei Jogú Város Önkormányzata a hatályos településrendezési eszközei (településszerkezeti terv, helyi építési szabályzat) K-8/2 jelű módosítását kezdeményezte, melyhez előzetes tájékoztatót küldött a településfejlesztési koncepcióról, az integrált településfejlesztési stratégiáról és a településrendezési eszközökről, valamint egyes településrendezési sajátos jogintézményekről szóló **314/2012. (XI. 8.) Korm. rendelet** (továbbiakban: **Tr.R.**) 37. § (1)-(3) bekezdései alapján. Továbbá az egyes tervek, illetve programok környezeti vizsgálatáról szóló **2/2005. (I. 11.) Korm. rendelet** 4. § (2) bekezdése alapján kérte ki véleményünket arról, hogy szükséges-e a környezeti vizsgálati eljárás lefolytatása.

**I. A TERVEZÉS TERÜLETEI, TÉMÁI**

A kérelméhez becsatolt dokumentációban jelölt területekre és témákra vonatkozóan:

1. településszerkezeti terv és
2. helyi építési szabályzat módosítása.

**II. NYILATKOZAT**

1. Nyilatkozom a Tr.R. 37. § (4) bekezdésének b) pontja bb) alpontjában előírtak szerint, hogy az eljárás további szakaszaiban **részt kívánok venni**.
2. Nyilatkozom a Tr.R. 37. § (6) bekezdése alapján, hogy a véleményezési dokumentációt **papír formátumban** kérem megküldeni mind a véleményezési szakaszhoz, mind a záró véleményezési szakaszhoz egyaránt, amennyiben az változik a véleményezés után.

### III. ELŐZETES TÁJÉKOZTATÁS

A dokumentáció előkészítésére vonatkozóan:

1. A tervezési munkát az építésügyi és az építésüggyel összefüggő szakmagyakorlási tevékenységekről szóló 266/2013. (VII. 11.) Korm. rendeletben szabályozottak szerinti településtervező végezheti.
2. A településrendezési eszközök módosításához a feladat jellegének figyelembevételével dönthető el, hogy szükséges-e lefolytatni az egyes tervek, illetve programok **környezeti vizsgálatáról** szóló 2/2005. (I. 11.) Korm. rendelet szerinti eljárást, az egyes módosítások várható környezeti hatására tekintettel. Véleményem szerint a K-8/2 jelű módosítás témái közül a következők **igényelnek környezeti vizsgálatot**: a **17.jelű** (vízfelületet érintő), **24.jelű** (mezőgazdasági területet érintő), **30.jelű** (sportrepülőteret érintő), **31.jelű** (vasutat érintő) **36.jelű** (védőerdőt érintő) módosítások.

A véleményezési dokumentáció készítésére vonatkozóan:

1. Az **Országos Területrendezési Tervről** szóló 2003. évi XXVI. törvény (továbbiakban: OTrT) 2014. január 1-vel kezdődően az alábbiakban jelentősen módosult. Annak rendelkezéseit be kell tartani.
2. Az **Étv.** 8. § (1) bekezdése szerint a településfejlesztési koncepciót, a településrendezési eszközöket a területfejlesztési tervekkel összhangban, az országos településfejlesztési és településrendezési szakmai előírások figyelembevételével kell elkészíteni.
3. Településrendezési szempontból az elkészült módosított tervek megküldése után adok érdemi véleményt.

Az alátámasztó munkarészekre vonatkozóan:

1. A településrendezési eszközök készítése során vizsgálni szükséges azok magasabb szintű tervekkel (OTrT-vel, BAZ megyei tervvel) való összhangját.
2. Az **Étv.** 7. § (3) bekezdésének b) pontja szerint az újonnan beépítésre szánt területek kijelölésével egyidejűleg a település közigazgatási területének biológiai aktivitás értéke az átminősítés előtti aktivitás értékhez képest nem csökkenhet.
3. A településrendezési eszközök készítéséhez szükséges elkészíteni a Tr.R. 5.§, 9.§ és 11.§ vonatkozó rendelkezései szerinti megalapozó vizsgálatokat és alátámasztó javaslatokat.

### IV. TOVÁBBI ELJÁRÁS

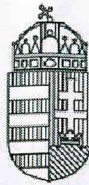
1. A Tr.R. 38. § (1) – (5) bekezdések szerint történik a véleményezési szakasz lefolytatása.
2. A Tr.R. 39. § (1) – (3) bekezdések vonatkoznak a véleményeltérés esetére, továbbá a véleményekről történő döntés meghozatalára, és a véleményezési szakasz lezárására.
3. A Tr.R. 40. § (1) – (7) bekezdések szerint folytatódik a további eljárás.

Miskolc, 2018. május 18.

A kormány megbízott helyett eljáró **Dr. Lukács Irén** főigazgató  
nevében és megbízásából

Kiser László  
állami főépítész





BORSOD-ABAÚJ-ZEMPLÉN MEGYEI  
KORMÁNYHIVATAL

MISKOLCI JÁRÁSI HIVATALA

Városépítészeti Főosztály

Miskolc MJV Polgármesteri Hivatal  
Központi Iktatási Csoporthoz érkezett

2018 MÁJ 31  
1096162  
Iratazonosító szám  
K. V.  
aláírás

Ügyiratszám: BO-08/KT/06545-2/2018.

Ügyintéző: Páricsi Irén

Tárgy: **Miskolc Megyei Jogú Város** településrendezési  
eszközök (Településszerkezeti Terv (TszT) és  
Miskolci Építész Szabályzat (MÉSZ))  
felülvizsgálatához vélemény

Hivatkozási szám: 824639-1/2018.

Ügyintézőjük: Hetey Tibor

**Miskolc Megyei Jogú Város Polgármestere**

**Miskolc**

**Városház tér 8.**

**3525**

Miskolc MJV Polgármesteri Hivatal Központi Iktatási Csoport	
Kapja: Vilnosép	Dátum: 2018 MÁJ. 31
Előirat:	
Iktatószám: 824639-16/2018	
Előadó: H. T.	Melléklet:

Miskolc Megyei Jogú Város Önkormányzata a település hatályos településrendezési eszközeinek (településszerkezeti terve és helyi építési szabályzata) megkezdte soron következő karbantartási csomagjában foglalt kérések egyeztetését.

Jelen **K8-2 karbantartási csomag** a településfejlesztési koncepcióról, az integrált településfejlesztési stratégiáról és a településrendezési eszközökről, valamint egyes településrendezési sajátos jogintézményekről szóló **314/2012. (XI. 8.) Korm. rendelet** 36.§. szerinti **teljes eljárásban** kerül egyeztetésre.

A településrendezési eszközök felülvizsgálatához az alábbi előzetes adatszolgáltatást adjuk:

Természet- és tájvédelmi szempontból:

Miskolc város településrendezési tervének K8-2 karbantartása során véleményezésre benyújtott módosítások országos jelentőségű védett természeti területet, Natura 2000 területet nem érintenek, a tervezési területeken védett vagy védendő természeti és/vagy táji érték, egyedi tájérték jelenlétéről nincs tudomásunk.

A tervezett módosításokkal összefüggésben természetvédelmi és tájvédelmi szakterületi vonatkozásban nem várható jelentős környezeti hatás, ezért a megcélzott, jelenleg meglévő/hatályos terület-

**Környezetvédelmi és Természetvédelmi Főosztály**

3530 Miskolc, Mindszent tér 4. Telefon: (36-46) 517-300 Fax: (36-46) 517-399  
E-mail: [kornyezet.fo.miskolc@borsod.gov.hu](mailto:kornyezet.fo.miskolc@borsod.gov.hu)

2

felhasználási kategóriák előírásainak módosításával, a területek pontosításával és esetleges övezeti átsorolásával szemben természetvédelmi szempontból kifogást nem emelünk.

Levegőtisztaság- és zajvédelmi szempontból:

Tárgyi ügyben szereplő Miskolc Megyei Jogú Város Településszerkezeti Tervének (TSZT) és Miskolci Építési Szabályzatának (MÉSZ) K8-2 jelű módosítása ügyében az előzetes tájékoztatói dokumentációját a 306/2010. (XII. 23.) Kormányrendelet, a 4/2011. (I. 14.) VM rendelet, a 284/2007. (X. 29.) Kormányrendelet, és a 27/2008. (XII. 3.) KvVM-EüM együttes rendelet betartása mellett zaj- és levegőtisztaság-védelmi szempontból nem kifogásoljuk.

A további véleményezési eljárásban részt kívánunk venni, kérjük az újabb véleményezési dokumentáció megküldését.

Hulladékgazdálkodási szempontból:

Miskolc Megyei Jogú Város településszerkezeti tervének és építési szabályzatának módosítása ellen - hulladékgazdálkodási szempontból - kifogást nem emelünk.

Földtani közeg védelme szempontjából:

- A településrendezéssel érintett területen a környezeti elemek minőségének megóvása érdekében, csak olyan építmények, illetve azokhoz tartozó létesítmények, tevékenységek megvalósítása, üzemeltetése engedélyezhető, amelyek ellenőrzött körülmények közötti működtetése hosszú távon sem veszélyezteti a földtani közeg jó állapotának, továbbá az általános normatív emberi elvárások és a vonatkozó hatályos jogszabályokban megfogalmazott környezeti célkitűzések teljesülését.
- A környezeti előírásokat is kielégítő normatív célkitűzések megfogalmazása során a földtani közeg védelme szempontjából figyelembe kell venni a mód. 219/2004. (VII. 21.) Korm. rendeletben foglalt előírásokat.

A tervezés során törekedni kell a környezettel összeegyeztethető, hulladék-, zaj- és emisszió szegény tevékenységek, technológiák bevezetésére, melyek során az elérhető legjobb technika figyelembevételével törekednek a környezettel történő tudatos együttélésre.

Adott lakóövezeti besorolású területek olyan környezetben létesüljenek, amelyben a rendeletek által előírt környezetvédelmi kibocsátási határértékek a gazdálkodó szervezetek részéről szokásos üzemviteli költséggel tartósan fenntarthatóak, illetve a lakóövezetekben vagy azok közvetlen környezetében csak olyan tevékenységek kerüljenek engedélyezésre, melyek hosszú távon sem okoznak feloldhatatlan környezeti konfliktust a vállalkozás és környezete között.

Felhívjuk a figyelmet, hogy a módosítással érintett területeken esetlegesen a későbbiekben tervezett beruházások kapcsán vizsgálni szükséges, hogy azok a 314/2005. (XII. 25.) Korm. rendelet hatálya alá tartoznak-e. Amennyiben igen, akkor a hivatkozott rendelet 1. §. (3) bekezdésében foglaltak szerinti engedélyezési eljárást kell lefolytatni.

Fentieket kérjük a településrendezési eszköz felülvizsgálata során figyelembe venni, és az elkészült terveket a környezetvédelmi hatóság részére megküldeni véleményezésre. Az eljárás további szakaszaiban részt kívánunk venni. A tervdokumentációt elektronikus formában kérjük.

Miskolc, 2018. május 28.

**Dr. Stiber Vivien**

járási hivatalvezető nevében és megbízásából



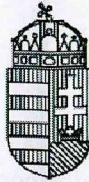
**Hudák Tibor**

2. főosztályvezető-helyettes

**Kapják:**

1. Címzett + TV + **E-mail:** [polgarmester@miskolc.hu](mailto:polgarmester@miskolc.hu)
2. Iratokhoz




**BORSOD-ABAÚJ-ZEMPLEN MEGYEI  
KORMÁNYHIVATAL**
**MISKOLCI JÁRÁSI HIVATALA**

Miskolc MJV Polgármesteri Hivatal Központi Iktatási Csoport	
Kapja: <i>Városép.</i>	Dátum: <i>2018 JÚN. 14.</i>
Egírat:	
Iktatószám: <i>824 639 - 29/2018</i>	
Előadó: <i>H.T.</i>	Melléklet:

Ügyiratszám: BO-08/KT/06546-4/2018.

Ügyintéző: Páricsi Irén

 Miskolc MJV Polgármesteri Hivatal  
Központi Iktatási Csoporthoz érkezett

**2018 JÚN 14.**
*1104710*

iratazonosító szám

*KM*

aláírás

Tárgy: **Miskolc Megyei Jogú Város** településrendezési eszközök (Településszerkezeti Terv (TszT) és Miskolci Építész Szabályzat (MÉSZ)) felülvizsgálatához környezeti vizsgálat szükségességére vonatkozó vélemény  
Hivatkozási szám: 824639-3/2018.

Ügyintézőjük: Hetey Tibor

**Miskolc Megyei Jogú Város Polgármestere**
**Miskolc**
**Városház tér 8.**
**3525**

Miskolc Város Önkormányzata a település hatályos településrendezési eszközeinek (településszerkezeti terve és helyi építési szabályzata) megkezdte soron következő karbantartási csomagjában foglalt kérések egyeztetését.

Jelen K8-2 karbantartási csomag a településfejlesztési koncepcióról, az integrált településfejlesztési stratégiáról és a településrendezési eszközökről, valamint egyes településrendezési sajátos jogintézményekről szóló 314/2012. (XI. 8.) Korm. rendelet 36.§ szerinti teljes eljárásban kerül lefolytatásra.

Miskolc Város Önkormányzata *környezeti vizsgálattal* kapcsolatos megkeresést küldtek Főosztályunknak, amelyben a környezeti vizsgálat tematikájára vonatkozóan kérik véleményünket.

Az egyes tervek, illetve programok környezeti vizsgálatáról szóló 2/2005. (I. 11.) Korm. rendelet 1. § (3) bekezdése szerint környezetvédelmi és természetvédelmi szempontból a tervezési területekre nem tartjuk szükségesnek környezeti vizsgálat készítését.

Ezúton kijelentjük, hogy a környezeti vizsgálat/értékelés lefolytatásához az egyes tervek, illetve programok környezeti vizsgálatáról szóló 2/2005. (I. 11.) Kormányrendelet 4. sz. mellékletében szereplő tematikát a kidolgozásra elégségesnek tartjuk, azon felül egyéb szakterületi elvárást nem fogalmazunk meg.

Az elkészült terveket a környezetvédelmi hatóság részére megküldeni véleményezésre. Az eljárás további szakaszaiban részt kívánunk venni. A tervdokumentációt elektronikus formában kérjük.

Miskolc, 2018. június 13.



**Dr. Stiber Vivien**

Járási hivatalvezető nevében és megbízásából

**Hudák Tibor**

főosztályvezető-helyettes

**Kapják:**

1. Címzett + TV + **E-mail:** [polgarmester@miskolc.hu](mailto:polgarmester@miskolc.hu)
2. Iratokhoz



**Aggteleki Nemzeti Park Igazgatóság**  
H-3758 Jósvafő, Tengerszem oldal 1., Pf.: 6.  
Tel.: (48) 506-000, Fax: (48) 506-001  
info.anp@t-online.hu  
www.anp.hu

Városépítészeti Főosztály



**Miskolc Megyei Jogú Város Polgármesteri Hivatala**  
**Dr. Kriza Ákos polgármester**  
**Miskolc**  
Városház tér 8.  
3525

Miskolc MJV Polgármesteri Hivatal	
Központi Iktatási Csoport	
Kapja: <i>Városház</i>	2018. MÁJ. 28.
E-irát:	
Iktatószám: <i>824639-12/2018</i>	
Előadó: <i>H.T.</i>	Melléklet:

Ikt. sz.: 1270-*2* /2018  
Ü.i.: Krajnyák Cecília  
Hiv.szám: **824639-1/2018**  
Üi-jük: Hetey Tibor

**Tárgy:** tájékoztatás

Tisztelt Polgármester Úr!




824639-1/2018 iktatószámú megkeresésében Miskolc Megyei Jogú Város településrendezési eszközeinek módosításáról, Településszerkezeti Tervének és „Miskolci Építési Szabályzatának” K8-2 jelű karbantartásáról értesített.

A környezetvédelmi és természetvédelmi hatósági és igazgatási feladatokat ellátó szervek kijelöléséről szóló 71/2015. (III. 30.) Korm. rendelet értelmében Miskolc város közigazgatási területének csak a Sajó, a Hernád és az országhatár által bezárt területére eső része – a Sajó kisvízi medrével együtt – érinti Igazgatóságunk működési területét.

Tájékoztatjuk, hogy a K8-2 jelű karbantartási feladatokhoz sorolt, módosítással érintett területek a Bükk Nemzeti Park Igazgatóság működési területére esnek, ezért a módosítási eljárásban a továbbiakban nem kívánunk részt venni.

Jósvafő, 2018. május 24.

Üdvözlettel:

  
Veress Balázs  
igazgató



**Kapják:** Címzett  
Irattár

2  
3

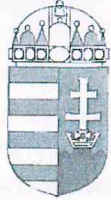
3

2018 JÚN 06.

Városépítészeti Főosztályra  
érkezett

nyolc

aláírás



**Bükki Nemzeti Park Igazgatóság**  
3304 Eger, Sánc u. 6. - Levélcím: 3301 Eger, Pf.: 116.  
Ig. közv.: (36) 422-700  
Tel.: (36) 411-581  
Fax: (36) 412-791  
E-mail: [titkarsag@bnpi.hu](mailto:titkarsag@bnpi.hu)  
Honlap: [www.bnpi.hu](http://www.bnpi.hu)



Elsővel

**Miskolc Megyei Jogú Város Polgármestere**  
**Dr. Kriza Ákos**

Miskolc  
Városház tér 8.  
3525

[polgarmester@miskolc.hu](mailto:polgarmester@miskolc.hu)  
[heteyt@miskolcph.hu](mailto:heteyt@miskolcph.hu)

Miskolc MJV Polgármesteri Hivatal  
Központi Iktatási Csoporthoz érkezett

2018 JÚN 06.  
1099746  
Iktatási szám

Miskolc MJV Polgármesteri Hivatal Központi Iktatási Csoport	
Kapja: Városép.	Dátum: 2018 JÚN. 06
Előirat:	
Iktatási szám: 824639-22/2018	
Előadó: H.T	Melléklet:

**Tárgy:** Miskolc Megyei Jogú Város  
településrendezési terve, **K8-2** jelű  
karbantartás, környezeti vizsgálat, előzetes  
tájékoztatási szakasz, adatszolgáltatás

**Ügyiratszám:** I-469/4/2018.

**Ügyintéző:** Szögedi Zsuzsanna

**Hivatkozási számok:** 824639-1/2018.,  
824639-3/2018.

**Ügyintézőjük:** Hetey Tibor

**Melléklet:**

I\_469\_4\_2018\_Miskolc\_adatszolgáltatás\_  
BNPI.zip file

Tisztelt Polgármester Úr!

Miskolc Megyei Jogú Város Önkormányzata a hatályos településrendezési eszközeinek (településszerkezeti terv, helyi építési szabályzat (MÉSZ) és szabályozási terv) módosítását, K8-2 jelű karbantartását tervezi, amelyet „a településfejlesztési koncepcióról, az integrált településfejlesztési stratégiáról és a településrendezési eszközökről, valamint egyes településrendezési sajátos jogintézményekről” szóló **314/2012. (XI. 8.) Korm. rendelet** 37. §-a értelmében *előzetes tájékoztatási* (eljárási) szakaszra bocsátott.

A tervezési területek lehatárolását és a településrendezési terv módosítására vonatkozó szándékukat a hivatkozott ügyiratszámú, igazgatóságunkon 2018. május 14-én érkezett megkereső leveleik tartalmazzák.

Miskolc közigazgatási területén található, a Büki Nemzeti Park Igazgatóság működési körébe eső védett területekkel és településképi jelentőségű kategóriákkal (*országos természetvédelmi oltalom alatt álló terület, Natura 2000 területek, országos ökológiai hálózat övezetei, tájképvédelmi szempontból kiemelten kezelendő területek övezetei, országos jelentőségű természeti emlékek, törvény erejénél fogva védelem alatt álló értékek, mesterséges üregek, földtani alapszelvények*) kapcsolatos adatszolgáltatásunkat levelünk digitális melléklete (I\_469\_4\_2018\_Miskolc\_adatszolgáltatás\_BNPI.zip file) tartalmazza.

Adatszolgáltatásunkkal kapcsolatban a következőket kérjük betartani:

- Az Adatkérő jogosult a digitális állományokat a kérelemben megfogalmazott célokra felhasználni.
- Az Adatkérő az adatokat harmadik félnek nem teheti hozzáférhetővé (kivétel: az Adatkérővel települési arculati kézikönyvének és településképi rendelet készítéséhez, továbbá a településrendezési eszközök módosítása, illetve felülvizsgálata tárgyában szerződést kötött tervező), üzleti tevékenységéhez nem használhatja fel, nem változtathatja meg.

14

A shape file-ok .dbf kiterjesztésű állományai és a dxf file-ok tartalmazzák adattáblába rendezve a fentebbi kategóriákra vonatkozó adatokat (értéktípustól függően pl. megnevezés, típus, helyrajzi szám, kód stb.). A <http://geo.kvvm.hu/tir/viewer.htm> linken elérhető a természetvédelmi információs rendszer közönségszolgálati modulja is.

I. Miskolc közigazgatási területén található, a Bükki Nemzeti Park Igazgatóság működési körébe eső védett területek és kategóriák:

Miskolc Megyei Jogú Város közigazgatási területét érinti a 126/2007. (XII. 27.) KvVM rendelettel védetségében fenntartott **Bükki Nemzeti Park** (továbbiakban BNP). A rendelet 1. számú melléklete tartalmazza a BNP ingatlan-nyilvántartási helyrajzi számait, valamint a 2. számú mellékletben megtalálhatók a BNP fokozottan védett területeinek lehatárolásai.

A természet védelméről szóló 1996. évi LIII. törvény (továbbiakban: Tvt.) 23.§ (2) bekezdésében foglaltak értelmében a törvény erejénél fogva védelem alatt áll valamennyi forrás, láp, barlang, víznyelő, szikes tó, kunhalom és földvár. A Tvt. 28. § (5) bekezdése értelmében a védett források, víznyelők, földvárak, kunhalmok országos jelentőségű **természeti emlékek** minősülnek. Az e bekezdés alapján védett természeti területek országos jelentőségűnek minősülnek. Megóvásuk érdekében körülöttük védőövezet kijelölését javasoljuk, a védendő objektum jellegétől függően.

A természet védelméről szóló 1996. évi LIII. tv. (továbbiakban: Tvt.) 23.§ (2) bekezdés hatálya alá esik Miskolc közigazgatási határán lévő **három ex lege védett földvár**: a **Leányvár** középkori földvár (középponti EOVS koordinátái: 300160; 776400; érintett hrsz.: 01001a); a **Nagysánc** őskori földvár (középponti EOVS koordinátái: 304560; 771756; érintett hrsz.: 02011/1a, 02011/1b, 02011/1d, 02010, 02012, 02016), a **Várhegy** őskori földvár (középponti EOVS koordinátái: 303338; 776276; érintett hrsz.: 011/9, 011/10, 011/11, 011/12). Ezen földvárak országos jelentőségű természetvédelmi értéknek minősülnek (1996. évi LIII. tv. 28.§ (5) bekezdés).

A földvárról bővebb információ található Nováki Gyula – Sárközy Sebestyén – Feld István: Borsod-Abaúj-Zemplén megye várai az őskortól a kuruc korig (Castrum Bene Egyesület – Herman Ottó Múzeum; Budapest-Miskolc, 2007) című kiadványban.

A település területén található **barlangokról** információk (pl. alaprajz, szelvények és fotók) az Országos Barlangnyilvántartás weboldaláról letölthetők (<http://www.termeszetvedelem.hu/index.php?pg=caves>). A barlangok felszíni védőövezetének kijelöléséről szóló 16/2009. (X. 8.) KvVM rendelet melléklete tartalmazza a barlangok felszíni védőövezetként kijelölt ingatlan-nyilvántartási helyrajzi számú területeket. A Országos Barlangnyilvántartás a barlangokra vonatkozó adatokat, dokumentumokat tartalmazó adattár. Felállításáról a természet védelméről szóló 1996. évi LIII. törvény rendelkezik, tartalmát a 13/1998 KTM rendelet tartalmazza. Vezetését a természetvédelemért felelős minisztérium végzi.

A törvény erejénél fogva védelem alatt álló **források** kataszterezése, az adatállományok adatbázisba való feltöltése folyamatban van, a település területére vonatkozóan felmérésünk nem teljes. Jelen adatszolgáltatásunk csak az 5 l/perc vízhozam feletti forrásokra terjed ki.

Hosszú távú természetvédelmi cél Magyarország összes **földtani alapszelvényének** védetté nyilvánítása. Az adatszolgáltatásunkban szereplő alapszelvények területei védetté nyilvánításra tervezettek.

A természetvédelmi szempontból jelentős mesterséges üregek védetté nyilvánításáról szóló 63/2015. (X. 16.) FM rendelet alapján védettnek minősül az adatszolgáltatásunk mellékletében szereplő **mesterséges üreg** területe.

## 2.) Természeti Területek

Kérjük, hogy a terv készítése során a 1996. évi LIII. törvény (továbbiakban: Tvt.) 15. § (1) pontjában szereplő feltételeknek eleget tevő összes területet tervezett természeti területként kezeljék. Ezeken a területeken kiemelt figyelmet kell fordítani a tájkép, a természetes

életközösségek (növénytársulások) és élőhelyek megóvására. A tervezett természeti területek kihirdetésére vonatkozó előírást a Tvt. 15. § (2) bekezdése tartalmazza.

### 3.) Természetközeli területek

Az országos településrendezési és építési követelményekről szóló 253/1997. (XII. 20.) Korm. rendelet (továbbiakban: OTÉK) 30/A. § (1) bekezdése értelmében a *mocsár, a nádas és a sziklás terület természetközeli területnek minősülnek*. Ugyanezen paragrafus (2) bekezdése értelmében a természetközeli területeken épületet elhelyezni nem lehet.

### 4.) Érzékeny természeti területek (ÉTT)

A 2/2002. (I. 23.) KöM-FVM együttes rendelet 2. számú mellékletében foglaltak alapján Miskolc közigazgatási területe a „*Bükk Nemzeti Park védőzónája*” megnevezésű kiemelten fontos ÉTT, valamint „*A Sajó és a Hernád köze*” tervezett ÉTT térségek által érintett.

### 5.) Natura 2000 területek

Miskolc közigazgatási területét az európai közösségi jelentőségű természetvédelmi rendeltetésű területekkel érintett földrészeletről szóló 14/2010. (V. 11.) KvVM rendelet (továbbiakban KvVM rendelet) szerint Natura 2000-es területek érintik.

A KvVM rendeletben foglaltak, valamint annak mellékletei szerint a **Bükk hegység és peremterületei** néven kihirdetett különleges madárvédelmi terület (területkódja: HUBN10003), illetve a **Sajó-völgy** néven kihirdetett kiemelt jelentőségű természetmegőrzési terület (területkódja: HUAN20006), a **Bükk-fennsík és Lök-völgy** néven kihirdetett kiemelt jelentőségű természetmegőrzési terület (területkódja: HUBN20001), a **Kisgyőri Ásottfa-tető - Csókás-völgy** néven kihirdetett kiemelt jelentőségű természetmegőrzési terület (területkódja: HUBN20005), a **Miskolctapolcai Tatár-árok - Vörös-bérc** néven kihirdetett kiemelt jelentőségű természetmegőrzési terület (területkódja: HUBN20006) található Miskolc közigazgatási területén.

Az érintett földrészeletek helyrajzi számos felsorolását és térinformatikai ábrázolását csatoltan megküldjük. Ezúton jelezzük, hogy a Sajó-völgy kiemelt jelentőségű természetmegőrzési terület (HUAN20006) az Aggteleki Nemzeti Park Igazgatóság által kijelölt Natura 2000 terület, melyre vonatkozóan pontos térinformatikai állománnyal nem rendelkezünk, így javasoljuk azokat az említett igazgatóságtól beszerezni.

### 6.) Országos ökológiai hálózat övezetei

Miskolc közigazgatási területén az országos ökológiai hálózat övezetei közül a **magterület** az **ökológiai folyosó** és a **pufferterület övezetek** megtalálhatók, amelyek területi elhelyezkedését adatszolgáltatásunk melléklete tartalmazza. Az Országos Területrendezési Tervről szóló 2003. évi XXVI. törvény (továbbiakban: OTrT) 13., 17-19. §-ai szabályozzák az országos ökológiai hálózatra és annak a magterület, ökológiai folyosó és pufferterület övezeteire vonatkozó előírásokat.

A vonatkozó jogszabályok /OTrT és a Borsod-Abaúj-Zemplén Megye Területrendezési Terve (továbbiakban Borsod-Abaúj-Zemplén Megyei TrT)/ országos ökológiai hálózatra vonatkozó előírásainak érvényesítése érdekében szükségesnek tartjuk az országos ökológiai hálózat elemeinek ábrázolását a külterületi településszerkezeti tervre és a külterületi szabályozási tervre átvezetni.

### 7.) Egyedi tájértékek

A természet védelméről szóló 1996. évi LIII. törvény 6. § (3) – (5) bekezdései szabályozzák az egyedi tájértékekre vonatkozó feladatokat. Miskolc város esetében területi felméréseket a HOLOCÉN Természetvédelmi Egyesület végezte, a felvett egyedi tájérték kataszter

áttekintése, ellenőrzése folyamatban van. Az egyedi tájértékek tekintetében adatszolgáltatást csak a későbbiekben tudunk adni.

Amennyiben igazgatóságunktól függetlenül készülnek felmérések, azok eredményeit egyedi tájértéknek jelölt képződmény/létesítmény néven lehet települési programokban/tervekben szerepeltetni.

### **8.) Egyéb védettségi kategóriák és területek**

Kérjük az OTrT és a Borsod-Abaúj-Zemplén Megyei TrT említett övezetekre vonatkozó előírásait a terv készítése során figyelembe venni. Jelezzük, hogy az OTrT 14/A. §-a tartalmazza a „tájépvédelmi szempontból kiemelten kezelendő területek” övezetére vonatkozó új szakmai előírásokat, amelyek figyelembevétele szükséges a településrendezési eszközök felülvizsgálata, illetve módosítása során.

Miskolc területe érintett a „tájépvédelmi szempontból kiemelten kezelendő területek” övezettel.

Miskolc közigazgatási területén az alábbi helyi jelentőségű védett természeti területekről/értékekről van tudomásunk:

- Boldogasszony papucs termőhely
- Égeres növénytársulás a Majális parkban
- Fenyőcsoport az avasi Mély-völgyben
- Gárdonyi Művelődési Ház (Bárczy kastély) parkja
- Dr. Greutter István egyedi fa- és növénygyűjteménye
- Dr. Kovács Miklós rózsagyűjteménye
- Mexikóvölgyi Kőszál-oldal
- Miskolc - Görömbölyi gyurgyalag fészkelőhely és bányató
- Miskolc avasi arborétum
- Miskolc - Bulgárföldi fekete nyárfa
- Miskolctapolcai felhagyott Várhegyi kőbánya
- Miskolctapolcai parkrendszer
- Mocsárciprus a Junó szálló előtt
- Mocsárciprus a Szatmári Király Pál utcában
- Miskolctapolcai Kis-köves
- Vár utcai gesztenyefasor
- Vár utcai török mogyorófák

Igazgatóságunk az említett természetvédelmi területek és értékek esetében indokoltnak látja a védelem fenntartását.

Egyéb védettségi kategóriákról nincs tudomásunk. A helyi jelentőségű természetvédelmi területek és kategóriák ügyében az illetékes jegyző a területileg illetékes szerv.

### **II. A módosítás területei, témái:**

A módosítási szándékokat a részünkre megküldött „K8-2 jelű karbantartás” megnevezésű előzetes tájékoztatói dokumentáció táblázata tartalmazza. A következő sorszámokkal kerültek megküldésre igazgatóságunkhoz különböző módosítási szándékok, mint tervezési területek: 1-3, 5, 6, 12, 13, 14, 17, 19, 20, 21, 24, 26, 30, 31, 36, 39, 40, 41.

### **III. Előzetes szakmai tájékoztatás**

**A) településrendezési terv módosítási javaslataira vonatkozóan:**

- A kijelölt 1, 3, 5, 6, 14, 17, 19, 21, 24, 26, 31, 36, 39, 40, 41. sorszámú tervezési területek országos jelentőségű védett természeti területet, az országos ökológiai hálózat övezetei, tájépvédelmi szempontból kiemelten kezelendő területek övezete és Natura 2000 terület által nem érintettek. Az adott területeken egyedi tájérték, a törvény erejénél fogva védelem

- alatt álló természeti érték, természeti terület és természeti emlék jelenlétéről nincs tudomásunk.
- A 2, 12, 13, 20. sorszámú tervezési területek országos jelentőségű védett természeti terület, Natura 2000 terület, az országos ökológiai hálózat övezeteit nem érintik. Az adott területeken egyedi tájérték, a törvény erejénél fogva ún. ex lege védelem alatt álló természeti érték, természeti terület, természeti emlék jelenlétéről nincs tudomásunk. A fenti tervezési területek az OTTrT 3/5. számú melléklete alapján a *tájékvédelmi szempontból kiemelten kezelendő területek övezete* által érintettek, amelyre vonatkozó előírásokat az OTTrT 14/A. §-a tartalmazza.
  - Az 30. sorszámú tervezési terület (Szentpéteri kapu, Szirmabesenyőtől közigazgatási határától délre fekvő 01428/8 hrsz.-ú terület, kb. 24,6 ha nagyságú terület) országos jelentőségű védett természeti terület, tájvédelmi szempontból kiemelten kezelendő területek övezete és Natura 2000 terület által nem érintett. Az adott területen egyedi tájérték, a törvény erejénél fogva védelem alatt álló természeti érték, természeti terület és természeti emlék jelenlétéről nincs tudomásunk. A 01428/8 hrsz.-ú ingatlan északi részterülete az országos ökológiai hálózat övezetei közül jelenleg az *ökológiai folyosó övezetébe* tartozik. A hatályos településrendezési eszközökben a tervezési terület meglévő besorolása *különleges légi közlekedési zóna - sportrepülőter* (jelölése: Köl), a módosításra előkészített területfelhasználási egység pedig *kereskedelmi, szolgáltató gazdasági zóna* (Gk). Tájékoztatjuk, hogy az Országos Területrendezési Tervről szóló 2003. évi XXVI. törvény (továbbiakban: OTTrT) felülvizsgálata jelenleg folyamatban van, az OTTrT várhatóan 2018. évben módosul. A tervezési terület terepi bejárása alkalmával a területen egykor előforduló fokozottan védett ürge (*Spermophilus citellus*) jelenlétét nem észleltük sem 2018-ban, sem pedig az előző három évben. Utoljára 2015-ben rögzítettük e faj területi előfordulását. Az ingatlan északi része a mezei pocok állománya miatt egyes ragadozó madarak [vörös vércse (*Falco tinnunculus*), egerészölyv (*Buteo buteo*)] táplálkozó helye. A területen védett énekesmadár fajok [mezei pacsirta (*Alauda arvensis*), rozsdás csuk (*Saxicola rubetra*)] adatait is rögzítettük. A védett növényfajok közül a macskahere (*Phlomis tuberosa*) és az agár kosbor (*Anacamptis morio*) fordulnak elő a tervezési terület északi részén. Az OTTrT felülvizsgálata során lehetőség van az országos ökológiai hálózat területi pontosítására. Az országos ökológiai hálózat módosítására, pontosítására az OTTrT 12/A. § (4) bekezdése  $\pm 5$  % mértékben lehetőséget biztosít, azonban a pontosítást az önkormányzatnak kell kezdeményeznie.

**A tervezett módosításokkal kapcsolatos természet- és tájvédelmi szakmai véleményünket a 314/2012. (XI. 8.) Korm. rendelet 38. § (2) bekezdés b) pontja szerint részünkre megküldött, kidolgozott településrendezési eszközök alapján adjuk meg.**

A 824639-3/2018. ügyiratszámú megkereső levelével kapcsolatban jelezzük, hogy az egyes tervek, illetve programok környezeti vizsgálatáról szóló 2/2005. (I. 11.) Korm. rendelet 1. § (3) bekezdése alapján táj- és természetvédelmi szempontból környezeti értékelés készítése nem szükséges.

A 314/2012. (XI. 8.) Korm. rendelet 43. § (2) bekezdése értelmében az elfogadott településrendezési tervet szíveskedjenek igazgatóságunk részére megküldeni. Amennyiben lehetséges, kérjük, hogy a részünkre megküldött tervdokumentáció tartalmazza a helyi építési szabályzat módosítása esetén az egységes szerkezetbe foglalt helyi építési szabályzatot, valamint a vonatkozó módosított településrendezési eszközöket is.



A 71/2015. (III. 30.) Korm. rendelet 37. § d) pontja alapján a településrendezési terv egyeztetési-véleményezési eljárásaiban a továbbiakban is részt kívánunk venni.

Eger, 2018. június 1.

Tisztelettel:

Rónai Kálmánné  
igazgató



- |         |  |        |
|---------|--|--------|
| Kapják: | 1. Címzett   | e-mail |
|         | 2. Borsod-Abaúj-Zemplén Megyei Kormányhivatal Környezetvédelmi és Természetvédelmi Főosztálya (kornyezet.fo.miskolc@borsod.gov.hu) | e-mail |
|         | 3. Barta Zsolt örkerület-vezető, területfelügyelő  | e-mail |
|         | 4. Pozsonyi András monitoring koordináló referens  | e-mail |
|         | 5. Gombkötő Péter gerinces zoológiai szakreferens  | e-mail |
|         | 6. Irrattár  |        |



**BORSOD-ABAÚJ-ZEMPLEN MEGYEI  
 KATASZTRÓFAVÉDELMI IGAZGATÓSÁG  
 IGAZGATÓ-HELYETTESI SZERVEZET  
 KATASZTRÓFAVÉDELMI HATÓSÁGI SZOLGÁLAT**

**Ügy száma:** 35500/4169/2018. ált.  
**Ügyintéző:** Horváth Gábor

**Tárgy:** Miskolc Megyei Jogú Város  
 Településszerkezeti Terv (TszT)  
 Miskolci Építési Szabályzat (MÉSZ)  
 módosítás, K8-2 jelű karbantartás,  
 előzetes tájékoztatási szakasz

**Miskolc Megyei Jogú Város Polgármestere**

**Miskolc**  
**Városház tér 8.**  
**3525**

**Tisztelt Címzett!**

A 824639-1/2018. számú levelére az alábbiakat közöljük:

A felszín alatti víz állapota szempontjából érzékeny területeken levő települések besorolásáról szóló 27/2004. (XII. 25.) KvVM rendelet értelmében a település területe a felszín alatti víz állapota szempontjából fokozottan érzékeny területnek, valamint kiemelten érzékeny felszín alatti vízminőség védelmi területnek minősül.

A települések ár- és belvíz veszélyeztetettségi alapon történő besorolásáról szóló 18/2003. (XII. 9.) KvVM-BM együttes rendelet mellékletében Miskolc település „B”, közepesen veszélyeztetett besorolást kapott. Az árvizek, belvizek, nagy csapadékok okozta vízkárok megelőzése érdekében ezért fontos a település egységes vízrendezése, a teljes belterület csapadékvíz elvezető rendszerének folyamatos fejlesztése és fenntartása.

Vizenyős, magas talajvízállású területen nem lehet új telekosztásokat végezni, a település magasabban fekvő részeit javasoljuk inkább beépíteni. Az esetleges vízkárok elkerülése érdekében az épületek padlószintjét minden esetben célszerű a természetes terepszintből kiemelni.

Új beépítésre javasolt terület csapadékvíz elvezetését előzetesen kell megoldani, terület beépítését csak a vízrendezés megoldása, a vízvezető rendszer kiépítése után kezdhetik meg. A csapadék-vízvezető árkok, csatornák létesítése (csakúgy, mint a vízgazdálkodásról szóló 1995. évi LVII. törvény 1. § (1) bekezdésében, ill. 1. számú mellékletében meghatározott valamennyi vízimunka, vízelvezető létesítése, üzemeltetése és vízhasználat) vízjogi engedély köteles tevékenység, annak engedélyezési tervét hatóságunkhoz kell benyújtani engedélyezésre.

Közlekedési területek, utak mellett a csapadékvíz elvezető árkok kiépítéséhez (amennyiben szükséges) is biztosítani kell a területet.

Biztosítani kell a vizek károkozásmentes elvezetését.

---

Cím: 3525 Miskolc, Dózsa Gy. út 15. ☒: 3501 Miskolc Pf.: 18. Tel.:46/502-962  
 E-mail: borsod.vizugy@katved.gov.hu  
 Ügyfélfogadás és ügyintézői telefonos ügyfélfogadás:  
 3530 Miskolc, Mindszent tér 4. Tel: 46/517-300 Fax: 46/517-388  
 Hétfő, szerda 9:00-12:00, 14:00-16:00; Péntek 9:00-12:00



Az ivóvízellátás biztonsága érdekében elő kell segíteni az egyéni, ipari fogyasztók és közintézmények rákötését a települési ivóvízellátó hálózatra. Új lakó- és ipari övezetek víziközművek szempontjából csak az országos településrendezési és építési követelményekről szóló 253/1997. (XII. 20.) Korm. rendelet (OTÉK) 8. §-ban meghatározott teljes közművesítéssel irányozhatók elő. Egyedi vízellátó művek csak külön vízjogi engedéllyel alakíthatók ki.

A vízellátó rendszert az esetlegesen megnövekedő vízigényeket alapul véve kell felülvizsgálni és az esetleges rekonstrukciókat, bővítéseket előirányozni. Az ellátás mennyiségi és minőségi biztonságának növelése érdekében az esetleges bővítéseknél a hálózatok körösítését javasoljuk. A hálózat-bővítéseket minden esetben a jelenleg üzemelő rendszerbe történő illeszkedéssel kell kialakítani, a rendszert vezérlő irányítástechnika működtetéséről, összehangolásáról gondoskodni kell.

A vizek hasznosítását, védelmét és kártételeinek elhárítását szolgáló tevékenységekre és létesítményekre vonatkozó általános szabályokról szóló 147/2010. (IV. 29.) Korm. rendelet 1. mellékletében foglaltakat be kell tartani a vizeknek és vízellétesítményeknek más, nyomvonal jellegű építménnyel történő keresztezése és megközelítése során.

Azokon a településrészekon, ahol közműves szennyvízcsatorna üzemel, közműpótló létesítését nem támogatom.

A közcatornával jelenleg el nem látott területeken csak elválasztott rendszerű csatornahálózat építhető ki, azaz a szennyvíz, valamint a felszíni- és csapadék vizek külön hálózatokon vezethetők csak el.

A szennyvízcsatorna kiépítéséig a keletkező szennyvizet zárt szennyvíztárolókban kell gyűjteni, és gondoskodni kell az összegyűjtött szennyvizek megfelelő engedéllyel rendelkező szolgáltató által történő elszállításáról szennyvíz befogadására alkalmas, engedélyezett szennyvíztisztító telepre.

A szennyvízcsatorna kiépítése után az ingatlanokon keletkező szennyvizet minden esetben az üzemelő csatornára kell vezetni, ezzel egyidejűleg az egyedi szennyvízgyűjtőket szakszerűen fel kell számolni.

A szennyvizek, használt vizek előtisztítása, a (tisztított) szennyvizek elhelyezése, csatornába, valamint felszíni befogadóba történő közvetett vagy közvetlen vezetése vonatkozásában „a használt és szennyvizek kibocsátási határértékeiről és alkalmazásuk szabályairól” szóló 28/2004. (XII. 25.) KvVM rendeletben, továbbá a felszín alatti vizek védelméről szóló 219/2004 (VII. 21.) Korm. rendeletben és a felszíni vizek minősége védelmének szabályairól szóló 220/2004. (VII. 21.) Korm. rendeletben foglalt előírásokat kell betartani és betartatni.

Ipari (technológiai) szennyvíz keletkezésével járó tevékenység esetén kötelező a szükséges előtisztító beépítése és üzemeltetése, amelyhez – a vízgazdálkodási hatósági jogkör gyakorlásáról szóló 72/1996. (V. 22.) Korm. rendelet 3. § (12) bekezdésében foglalt kivételekkel – a vízügyi hatóságtól vízjogi engedélyt kell kérni.

A vizek hasznosítását, védelmét és kártételeinek elhárítását szolgáló tevékenységekre és létesítményekre vonatkozó általános szabályokról szóló 147/2010. (IV. 29.) Korm. rendelet 63. § (1) bek. szerint a tavak feltöltésére, illetve táplálására csak olyan felszíni vizet szabad felhasználni, amely minőség, hőmérséklet, lebegőanyag-, vegyianyag-tartalom, valamint mikrobiológiai szennyezettség szempontjából a hasznosítási célnak megfelel. A vízellátást a vízszétosztó rendszerből, illetve a vízszétosztásra igénybe vett belvízcsatorna szakaszokból, ettől eltérő esetben csak folyamatos vízkészletű vízfolyásokból szabad tervezni.

A 83/2014. (III. 14.) Korm. rendelet parti sávra vonatkozó rendelkezéseit be kell tartani. A parti sáv szélességét a 83/2014. (III. 14.) Korm. rendelet 2. §-a határozza meg.

Patakok, vízfolyások menti területek, új lakó vagy egyéb célú beépítésének, illetve hasznosításának előfeltétele a felszíni vízfolyások, patakok az alábbiak szerinti mértékadó vízhozamra történő kiépítése, mederrendezése:

A vizek hasznosítását, védelmét és kártételeinek elhárítását szolgáló tevékenységekre és létesítményekre vonatkozó általános szabályokról szóló 147/2010. (IV. 29.) Korm. rendelet 49. § (1) bek. szerint a vízfolyások, csatornák medrének, valamint műtárgyainak kiépítési mértékét

a) belterületen és a kiemelt jelentőségű létesítmények környezetében 1–3%-os

b) külterületen a veszélyeztetett értékek, valamint az elöntéssel veszélyeztetett terület a területhasználat, illetve az érintettek igényének figyelembevételével legfeljebb 10%-os előfordulási valószínűségű vízhozam levezetésére kell méretezni.

Az 1995. évi LVII. törvény fogalom meghatározása szerint *nagyvízi meder*: a vízfolyást vagy állóvizet magában foglaló terület, amelyet az árvíz levonulása során a víz rendszeresen elborít, és amelyet a mértékadó árvízszint vagy az eddig előfordult legnagyobb árvízszint közül a magasabb jelöl ki.

A mértékadó árvízszintet a folyók mértékadó árvízszintjeiről szóló 74/2014. (XII. 23.) BM rendelet tartalmazza.

A vizek hasznosítását, védelmét és kártételeinek elhárítását szolgáló tevékenységekre és létesítményekre vonatkozó műszaki szabályokról szóló 30/2008. (XII. 31.) KvVM rendelet 32. § (3) bek. szerint a töltéskoronán és rézsűn, illetve a mentett és vízdali védősávokban csak a töltéstartozékok és – szükség esetén – az árvízvédelmi mű infrastrukturális létesítményei helyezhetők el.

A nagyvízi meder, a parti sáv, a vízjárta és a fakadó vizek által veszélyeztetett területek használatáról, hasznosításáról, valamint a folyók esetében a nagyvízi mederkezelési terv készítésének rendjére és tartalmára vonatkozó szabályokról szóló 83/2014. (III. 14.) Korm. rendelet 1. § 15. pontja szerint *védősáv*: az elsőrendű árvízvédelmi töltés mindkét oldalán, annak lábvonaltól számított, 10-10 méter szélességű területsáv.

A 30/2008. (XII. 31.) KvVM rendelet 23. §-a szerint az árvízvédelmi földmű és fal mentén a hullámtéren a vízdali töltésláb vonalától mért 60 m-en, a mentett oldalon pedig 110 m-en belül anyaggödröt, munkagödröt nyitni, szabadkifolyású kutat létesíteni, tavat kialakítani, illetve a fedőréteg tartós eltávolításával járó tevékenységet folytatni csak a vízügyi igazgatóság hozzájárulásával, szükség esetén részletes talajfeltárás, állékonysági és szivárgási vizsgálat alapján lehet.

A vizek és a közcélú vízilétesítmények fenntartására vonatkozó feladatokról szóló 120/1999. (VIII. 6.) Korm. rendelet 7. § (1) bek. szerint a fenntartási feladatok ellátása és az árvízvédelmi töltés védelme érdekében a töltésen, valamint a töltés lábvonaltól, annak mindkét oldalán számított 10-10 méteres védősávon (töltésmenti sávon) belül nem szabad olyan tevékenységet végezni, amely a talaj szerkezetét, szilárdságát, összetételét megbontaná, illetve hátrányosan megváltoztatná, annak elszennyeződését eredményezné.

Külön felhívjuk a figyelmet továbbá az alábbi jogszabályi előírásokra:

Az 1995. évi LVII. törvény 24. § (3) bek. szerint a nagyvízi mederben építményt elhelyezni az érintett folyószakasz mederkezelőjének hozzájárulásával lehet.

A nagyvízi meder, a parti sáv, a vízjárta és a fakadó vizek által veszélyeztetett területek használatáról, hasznosításáról, valamint a folyók esetében a nagyvízi mederkezelési terv készítésének rendjére és tartalmára vonatkozó szabályokról szóló 83/2014. (III. 14.) Korm. rendelet 5-12. §-ai tartalmazzák a folyók nagyvízi medrének használatára és hasznosítására vonatkozó rendelkezéseket. (pl.: A nagyvízi meder területe újonnan beépítésre szánt területbe

nem sorolható, továbbá a nagyvízi mederben lévő üdülőterület lakó-, vegyes vagy gazdasági területfelhasználási egységbe nem sorolható át., stb.)

Miskolc város ivóvízellátásába bekapcsolt hidegvizes karsztforrások védőterületeinek és védőidomainak kijelölő határozatában (Ügyiratszám: 4672-32/2012.) foglaltakat be kell tartani.

A vízbázisok, a távlati vízbázisok, valamint az ivóvízellátást szolgáló vízelékesítmények védelméről szóló 123/1997. (VII. 18.) Korm. rendeletben foglaltakat be kell tartani.

#### **Továbbá az alábbiakra is felhívjuk a figyelmet:**

*A településrendezési eszközök módosításához a katasztrófavédelemről és a hozzá kapcsolódó egyes törvények módosításáról szóló 2011. évi CXXVIII. törvény (a továbbiakban: Kat. tv.), a tűz elleni védekezésről, a műszaki mentésről és a tűzoltóságról szóló 1996. évi XXXI. törvény (a továbbiakban: Ttv.), továbbá az 54/2014. (XII. 5.) BM rendelettel kiadott Országos Tűzvédelmi Szabályzat (a továbbiakban: OTSZ), az építésügyi és építésfelügyeleti hatósági eljárásokról és ellenőrzésekről, valamint az építésügyi hatósági szolgáltatásról szóló 312/2012. (XI. 08.) Korm. rendelet (a továbbiakban: Korm. r.), a településfejlesztési koncepcióról, az integrált településfejlesztési stratégiáról és a településrendezési eszközökről, valamint egyes településrendezési sajátos jogintézményekről szóló 314/2012. (XI. 8.) Korm. rendelet, a települések katasztrófavédelmi besorolásáról, valamint a katasztrófák elleni védekezés egyes szabályairól szóló 62/2011. (XII. 29.) BM rendelet módosításáról szóló 61/2012. (XII.11.) BM rendelet, az életvédelmi létesítmények létesítéséről, fenntartásáról és békeidőszaki hasznosításáról szóló 22/1992. (XII. 29.) KTM rendelet tűz- és polgári védelmi vonatkozású előírásait és az idevonatkozó nemzeti szabványokban foglaltakat érvényre kell juttatni, kiemelt figyelemmel az alábbiakra:*

- A vízigény számításánál az oltóvíz igényt is figyelembe kell venni. A Ttv. 29.§ (1)-(2) bekezdés szerint a településen az oltóvíz nyerési lehetőségek biztosítása az önkormányzat feladata. A tűzoltó vízforrások telepítési helyét a tűzvédelmi szakhatósággal egyeztetni kell. A kijelölt területen a legnagyobb (mértékadó) tűzszakasz alapterülete alapján az OTSZ 72. § (1) bekezdésében, ill. 8. melléklet 1. táblázata szerint előírt oltóvíz intenzitást kell biztosítani. Az oltóvízszükséglet tervezésénél figyelembe kell venni továbbá az OTSZ 74 § - 78. §-ában meghatározottakat is. Az OTSZ 75. § (1) bekezdése értelmében vezetékes vízellátás létesítése esetén föld feletti tűzcsapokkal kell biztosítani az oltóvizet.
- Amennyiben a kijelölt területen fűtött kút kerül kialakításra, a termelt és szolgáltatott vizek gázmentesítéséről szóló 12/1997. (VIII.29.) KHVM sz. rendelet szerinti gáztartalom vizsgálatot szükséges elvégezni.
- A vizgazdálkodási hatósági jogkör gyakorlásáról szóló 72/1996. (V. 22.) Korm. rendelet 5/E §-a alapján ha a termelt és szolgáltatott víz – gáztartalmának vizsgálata alapján – B vagy C gázfokozatba tartozik, a területi vízügyi hatóságként eljáró katasztrófavédelmi igazgatóság tűzvédelmi hatósági feladatkörében megvizsgálja a tűzvédelmi előírásoknak való megfelelést és annak feltételeit is.
- A szomszédos telkeken a meglévő épületektől a megengedett legkisebb távolság nem lehet kisebb sem a telepítési távolságnál, sem az OTSZ szerint meghatározott tüztávolságnál.  
Tüztávolságok tekintetében az OTSZ 18. §-ában leírtakat kell alkalmazni a Korm. r. 6. melléklet 7. pontja szerint; vagyis:
  - közepes és magas mértékadó kockázati osztályba tartozó építmény esetén,

- alacsony mértékadó kockázati osztályba tartozó
  - lakó- és üdülőépület,
  - nevelési, oktatási, szociális rendeltetést tartalmazó épület,
  - összes építményszint nettó alapterülete az 500 m<sup>2</sup>-t meghaladó épület
  - esetén,
- nagyon alacsony mértékadó kockázati osztályba tartozó épületek a lakó- vagy üdülőépület kivételével, amelynek
  - az összes építményszint nettó alapterülete nagyobb, mint 500 m<sup>2</sup> és tartalmaz olyan közösségi rendeltetésű helyiséget, amelynek nettó alapterülete nagyobb, mint 50 m<sup>2</sup>,
  - az összes építményszint nettó alapterülete nagyobb, mint 1000 m<sup>2</sup>,
- megfelelőség igazolással – vagy 2013. július 1-je után gyártott szerkezetek esetében teljesítménynyilatkozattal – rendelkező építményszerkezetű, tömegtartózkodás céljára nem szolgáló, és legfeljebb 180 napig fennálló
  - rendezvényeket kiszolgáló színpad, színpadi tető, lelátó, mutatónyos, szórakoztató, vendéglátó, kereskedelmi, valamint előadás tartására szolgáló építmény,
  - kiállítási vagy elsősegélyt nyújtó építmény,
 ha az OTSZ szerinti állvány jellegű építmény és több mint 50 fő egyidejű tartózkodására alkalmas és nettó alapterülete 20 m<sup>2</sup>-t meghaladja.
- Figyelmükbe ajánljuk *a veszélyes anyagokkal kapcsolatos súlyos balesetek elleni védekezésről szóló 219/2011. (X. 20.) Korm. rendelet* 28. és 29. §-át, mely a veszélyes üzemekkel kapcsolatos településrendezési tervezésről szól. A Kat. tv. 27. § (1) bekezdése alapján **„A veszélyes anyagokkal foglalkozó üzemek ... veszélyességi övezeti határait fel kell tüntetni a ... településszerkezeti tervben.”**
- A tűzoltó egységek beavatkozását biztosító tűzoltási felvonulási terület és tűzoltási út tekintetében be kell tartani az OTSZ 65. § -70. §-ának és a 193. § (2) bekezdésének előírásait.
- A Ttv. 5. § (4) bekezdés, 28. §, valamint a 29.§ (1) és (3) bekezdés pontjait érvényesítve biztosítani kell a tűzoltásra és műszaki mentésre vonatkozó közszolgálati feladat ellátásának feltételeit.

A térségre jellemző, nagyszámú szabadtéri tüzek visszaszorítására *a levegő védelméről szóló 306/2010. (XII. 23.) Korm. rendelet* 3. §-a alapján a levegővédelmi követelményeket a területfejlesztési, terület- és településrendezési tervek, településfejlesztési koncepció kidolgozása során érvényesíteni kell. *A környezet védelmének általános szabályairól szóló 1995. évi LIII. törvény* 48. § (4) bekezdés b) pontja alapján az avar és kerti hulladék égetésére vonatkozó szabályoknak meg kell jelennie az önkormányzat rendeleteiben.

Javaslom azon földtanilag veszélyes területek felmérését és azok feltüntetését a szabályozási terven és a helyi építési szabályzatban, továbbá az ott történő építés megtiltását, ahol part- és löszfal, vagy egyéb tömegmozgással lehet számolni az alábbiak miatt:

- alábányászott terület
- alápincézett terület
- barlang
- épített fal omlása
- feltöltött terület

- futóhomok
- gázfeláramlás
- hányómozgás, zagytározók
- háttérsugárzás
- kőfolyás,
- kúszás
- omlás
- regionális emelkedés
- regionális süllyedés
- rétegcúszás
- rézsűhámítás, rézsűcsúszás,
- sárfolyás
- suvadás
- szeletes földcsuszamlás, rogyás
- talajfolyósodás
- térfogatváltozó agyag
- törmelékcsúszás
- tőzeg terület
- vízszintváltozás
- egyéb, emberi tevékenység által kiváltott. a földtani környezetet érintő katasztrófák

Tájékoztatom, hogy a belvizes területeken történt kártalanítási ügyekben az alábbi problémák merültek fel:

- nincsenek vízelvezető árkok vagy kapacitásuk túl kicsi;
- vízelvezető árkok, aknaszemek folyamatos tisztításának hiánya, elhanyagolása;
- átereszek eldugulása, rossz műszaki állapota;
- mélyen fekvő területekre kiadott építési engedélyek;
- a meglévő víztározók tárolókapacitása kevés, így a nagy mennyiségű és hirtelen jött csapadék tárolása nincs megoldva;
- település alacsony fekvése miatti lassú a lefolyás;
- bizonyos településrészek terepszintje a közeli folyó árvízi vízszintje alatti fekszik.

Fentiek miatt az ár- és belvívveszélyes területeken az építési engedélyhez szükséges követelmények meghatározásánál javasolom figyelembe venni a veszélyeztetettség mértékét, és annak megfelelően az általánostól eltérő követelményeket szükséges előírni (pl. az épületek legalacsonyabb földszinti padlóvonal-magasságának meghatározása a várható legmagasabb belvízszint figyelembevételével, lábazati beton vízzáróságának meghatározása, épületek alapincézettességének megtiltása, stb.).

**Indokolt a mélyen fekvő területek felmérése és annak feltüntetése a szabályozási terven és a helyi építési szabályzatban az ott történő építés megtiltása.**

Iparbiztonsági szempontból az alábbiakra hívjuk fel a figyelmet:

- A település egyes területei használati jellegének jövőbeni kialakítása, módosítása során figyelemmel kell lenni a már működő veszélyes anyagokkal foglalkozó üzemek elhelyezkedésére, veszélyeztető hatásaira, valamint az üzemekbe és onnan kifelé történő veszélyes áruk szállítása során jelentkező veszélyeztető hatásokra.
- Figyelmükbe ajánljuk a veszélyes anyagokkal kapcsolatos súlyos balesetek elleni védekezésről szóló 219/2011. (X. 20.) Korm. rendelet 28. és 29. §-át, mely a veszélyes üzemekkel kapcsolatos településrendezési tervezésről szól. A Kat. tv. 27. § (1)





	<i>Az építmény jellege</i>	<i>Belső zóna</i>	<i>Középső zóna</i>	<i>Külső zóna</i>
A.	Lakóház, szálloda, nyaralók	A fejlesztés nem ajánlott.	Az engedélyezés a halálozás társadalmi kockázatának részletes vizsgálatán alapuló egyedi feltételekhez kötött.	A fejlesztés megengedett.
B.	Munkahelyek, parkolók	Az engedélyezés a halálozás társadalmi kockázatának részletes vizsgálatán alapuló egyedi feltételekhez kötött.	A fejlesztés megengedett.	A fejlesztés megengedett.
C.	Kiskereskedelmi üzletek, kis közösségi létesítmények, szabadidőközpontok	Az engedélyezés a halálozás társadalmi kockázatának részletes vizsgálatán alapuló egyedi feltételekhez kötött.	Az engedélyezés a halálozás társadalmi kockázatának részletes vizsgálatán alapuló egyedi feltételekhez kötött.	A fejlesztés megengedett.
D.	Tömegtartózkodásra szolgáló építmények	A fejlesztés nem ajánlott.	Az engedélyezés a halálozás társadalmi kockázatának részletes vizsgálatán alapuló egyedi feltételekhez kötött.	Az engedélyezés a halálozás társadalmi kockázatának részletes vizsgálatán alapuló egyedi feltételekhez kötött.
E.	Közterületek, főközlekedési útvonalak	Az engedélyezés a halálozás társadalmi kockázatának részletes vizsgálatán alapuló egyedi feltételekhez kötött.	Az engedélyezés a halálozás társadalmi kockázatának részletes vizsgálatán alapuló egyedi feltételekhez kötött.	A fejlesztés megengedett.

A fenti csoportosítás alól az alábbi kivételeket kell figyelembe venni:

	<i>Az építmény jellege</i>	<i>Kivételek</i>
A.	Lakóépület, kereskedelmi szálláshely, nyaraló	<ol style="list-style-type: none"> <li>1. Ha a lakóház háromnál kevesebb lakást foglal magába vagy ha kereskedelmi szálláshely 10 főnél kisebb férőhelyes, a B. kategóriába kell sorolni.</li> <li>2. Idős vagy fogyatékos személyeknek épült lakóházakat, közösségi otthonokat a C. kategóriába kell sorolni.</li> <li>3. Ötszintes vagy magasabb házakat a D. kategóriába kell sorolni.</li> </ol>
B.	Munkahely, parkoló	<ol style="list-style-type: none"> <li>1. Ha 200 gépjárműnél nagyobb befogadóképességű a parkoló vagy más létesítmények tartoznak hozzá, a C. kategóriába kell sorolni.</li> <li>2. A 100 főnél több személyt befogadó, vagy 3 szintesnél magasabb kereskedelmi vagy ipari épületet, vagy mozgássérülteknek készült ipari vagy kereskedelmi építményeket a C. kategóriába kell sorolni.</li> </ol>
C.	Kiskereskedelmi üzlet, kis befogadóképességű közösségi létesítmény, szabadidős létesítmény	<ol style="list-style-type: none"> <li>1. A 250 m<sup>2</sup>-nél kisebb kisipari célú, 100 m<sup>2</sup>-nél kisebb közösségi épületek és szabadidőközpontok a B. kategóriába tartoznak.</li> <li>2. Az 5000 m<sup>2</sup>-nél nagyobb épületek a D. kategóriába tartoznak.</li> <li>3. A nyitott terű létesítmények, ahol alkalmanként 1000-nél több ember lehet jelen (piac, stadion stb.) a D. kategóriába tartoznak.</li> </ol>

Ha a tervezett fejlesztés jellege nem szerepel a táblázatban, akkor a hatóság, szükség esetén az általa összehívott bizottság dönt arról, hogy az jellegében, érzékenységében mely kategóriához áll a legközelebb.

Amennyiben a településrendezési eszközben bármilyen módosítás (pl.: övezeti átsorolás) történik, ahol veszélyes anyagokkal foglalkozó üzem működik,

érvényesíteni kell a veszélyes anyagokkal kapcsolatos súlyos balesetek elleni védekezésről szóló 219/2011. (X. 20.) Korm. rendelet 7. melléklet 2. pontjának vonatkozó rendelkezéseit.

Kelt: Miskolcon, az elektronikus bélyegző szerint.

**Lipták Attila tűzoltó dandártábornok  
tűzoltósági tanácsos  
megyei igazgató  
helyett és nevében**

**Törő Attila tűzoltó alezredes  
tűzoltósági tanácsos  
katasztrófavédelmi hatósági szolgálatvezető**

**Kapják:**

1. Miskolc Megyei Jogú Város Polgármestere – 3525 Miskolc, Városház tér 8.
2. Iratokhoz

2018 JÚN 08.

Előzetes

17

## ÉSZAK-MAGYARORSZÁGI VÍZÜGYI IGAZGATÓSÁG

3530 Miskolc, Vörösmarty utca 77.

☎ 3501 Miskolc, Pf.: 3

✉ emvizig@emvizig.hu



☎ 06/46-516-600

☎ 06/46-516-601

🌐 www.emvizig.hu

Ikt. számunk:

É2018-1414-013 /2018

Ikt. számuk:

824639-1/2018

Ügyintézőnk:

Zoltán-Gonda Nóra, Orosz  
Bertalan, Ludnik-Farkas  
Mariann, Stadler Tamás,  
Vönöcké Ágnes

Ügyintézőjük:

Hetey Tibor

Tárgy:

Miskolc MJV Településrendezési  
eszközök módosítása, K8-2 jelű  
karbantartás – vízügyi szakvélemény

Mellékletek:

Dr. Kriza Ákos Úr  
polgármester

Miskolc Megyei Jogú Város Polgármestere

Miskolc

Városház tér 8.

3525

Miskolc MJV Polgármesteri Hivatal Központi Iktatási Csoport	
Kapja: Városép.	Dátum: 2018 JÚN. 07
Előirat:	
Iktatószám: 824 639-25/2018	
Előadó: H.T	Melléklet:

Tisztelt Polgármester Úr!

Miskolc Megyei Jogú Város Polgármestere 2018. május 7-én kelt 824639-1/2018 iktatószámú levelében Igazgatóságunktól előzetes tájékoztatást kért a város településrendezési eszközeinek K8-2 jelű karbantartási csomagjával kapcsolatos módosítására vonatkozóan.

A kérelmet az Országos Vízügyi Főigazgatóság is megkapta, melyet ügyintézésre továbbított Igazgatóságunk felé (13319-0156/2018).

Szakvéleményünk

Miskolc MJV Településszerkezeti Tervét és Miskolci Építési Szabályzatát az Önkormányzat, a gazdálkodó szervezetek és a lakosság kérései alapján módosítani kívánja. A hatályos településszerkezeti terv módosítása területfelhasználás, beépíthetőség növelés, és útszabályozás miatt vált szükségessé, amely a 2230, 2235, 2237, 2238, 2241, 2244, 2248, 2249, 0115/17, 01428/8, 4520/8, 4521/8, 8315/88, 8845, 11496, 11501/5, 30519/2, 35003/18 41301/7, 41301/20, 41301/21, 42372/21, 42376/1, 42376/2, 42376/3, 47103, 47107, 47113, 47115, 60771/1, 60771/2, 60771/3, 62047/1, 75541/13 számú ingatlanok területét érinti.

Miskolc Megyei Jogú Város Polgármesterének tárgyi megkeresésére Igazgatóságunk nyilvántartásai alapján a további megállapításokat tesszük:

- A módosítási csomag 2. pontjában szereplő „A város áttekintő térképe a tervezési feladatok feltüntetésével” tervrész alapján a tervezett intézkedések nem érintik a Sajó-folyót, parti

sávját, illetve annak nagyvízi medrét, továbbá árvízvédelmi töltést, illetve annak 10-10 méteres védősávját.

- A tervezett módosítás ÉMVIZIG kezelésében lévő kisvízfolyást nem érint.
- Ezen ingatlanok területén nem található vízrajzi állomás.  
Miskolc város közigazgatási területén Igazgatóságunk összesen 9 db vízrajzi állomást (004393, 001787, 001840 tsz. felszín közeli; 192701, 001928, felszín alatti; 004400, 192800, 192258, 192801, hidrometeorológiai állomás) üzemeltet.  
Ezek közül a tervezett módosítás vizsgálata szempontjából releváns létesítmények a 004393, 001840, valamint a 001787 törzsszámú felszín közeli állomások, amelyekről adatokat az alábbi táblázatban foglaltunk össze:

Az állomás			adatifajta	A rendelkezésre álló idősor terjedelme
törzsszáma	neve	típusa		
004393	Miskolc	felszín közeli	vízállás	2002.01.01-től napjainkig
001840	Miskolc	felszín közeli	vízállás	1953.01.01-től napjainkig
001787	Miskolc	felszín közeli	vízállás	1964.01.01-től napjainkig

- A módosítással megjelölt ingatlanokon érvényes vízjogi üzemeltetési engedéllyel rendelkező felszíni, illetve felszín alatti vízhasználat nyilvántartásunk szerint nem található.
- A módosítandó területrészek felszín alatti vagy felszíni ivóvízbázis kijelölt védőterületén nincsenek rajta.
- Az országos vízminőség-védelmi terület az országos területrendezési tervben megállapított, kiemelt térségi- és megyei területrendezési tervben alkalmazott övezet, amelybe a felszíni és felszín alatti vizek, az emberi fogyasztásra, használatra szánt vizek és a vízkivételi művek, továbbá a halak életfeltételeinek biztosítása érdekében kijelölt vizek megóvását szolgáló védelem alatt álló területek tartoznak.  
Az Országos Területrendezési Tervről szóló 2003. évi XXVI. törvény 3/7. melléklete alapján az 1. és 40. jelű módosítás területei érintettek az „Országos vízminőség-védelmi terület övezete” által. Az ezt bemutató térkép megtekinthető a [http://gis.teir.hu/rendezes\\_baz\\_trt\\_or](http://gis.teir.hu/rendezes_baz_trt_or) elérési címen, mely szerint Miskolc:
  - érintett „Kiemelten érzékeny felszín alatti vízminőség védelmi terület övezete” által,
  - nem érintett „Felszíni vizek vízminőség védelmi vízgyűjtő területének övezete” által.
- Vízyűjtő-gazdálkodási szempontból Miskolc közigazgatási területe a 2-6 Sajó a Bódvával tervezési alegységen helyezkedik el. Magyarország felülvizsgált 2015. évi vízyűjtő-gazdálkodási terve a 1155/2016. (III.31.) Korm. határozattal lett elfogadva (a felülvizsgálattal kapcsolatos dokumentációk és az alegységtervek megtalálhatók a [www.vizugy.hu](http://www.vizugy.hu) honlapon). A településrendezési eszközök módosításánál az abban foglaltak irányadónak tekintendők.
- Miskolc város vízellátása elsősorban a Bükk hegység karsztvizeire épül. A karsztvizek kitermelése egyrészt gravitációs és szivattyús üzemű vízművekben történik, amelyekből felhasználásig a város magas pontjain elhelyezkedő összesen 48 db ivóvíztároló medencében kerül a víz tározásra. A vízműtelepek, illetve a városi vízellátó hálózat üzemeltetője a MIVÍZ Kft. Vízhány esetén az ivóvízellátás biztosítása érdekében vízátvételre van lehetőség az ÉRV Zrt. által üzemeltetett KBRV Üzem Csúcsvízmű Telep (Gesztely-Belegrád külterület), illetve a Borsodsziráki Vízmű irányából.

A Miskolc városban a keletkező szennyvizek elvezetése döntő mértékben elválasztott rendszerű, gravitációs üzemű csatornahálózattal a város mélypontjain nyomott csatornaszakaszokkal történik.

Az összegyűjtött szennyvizet a Miskolc városi szennyvíztisztító telepen tisztítják meg. Az elmúlt évek pályázati beruházásának eredményeképpen megvalósult a Miskolc városi szennyvíztisztító telep technológiai fejlesztése, tápanyag-eltávolítási fokozat kiépítésével, illetve az iszapkezelés fejlesztésével. A szennyvíztisztító telep összesen 70 000 m<sup>3</sup>/d hidraulikai kapacitású, szervesanyag eltávolítási kapacitása 350 000 LE (lakosegyenérték). A tisztított szennyvíz befogadója a Sajó-folyó 49+300 fkm szelvénye. A szennyvíztisztító telep fogadja a Miskolc központú szennyvízelvezetési agglomerációhoz tartozó többi település (Alsózsolca, Arnót, Bükk-szentkereszt, Felsőzsolca, Kistokaj, Mályi, Nyékládháza és Szirmabesenyő) szennyvizét is. A szennyvízelvezető és -tisztító rendszer üzemeltetője a MIVÍZ Kft.

A tervezett módosítások ellen Igazgatóságunk az alábbi követelmények és jogszabályok betartása mellett kifogást nem emel:

### Követelmények

- Új lakó vagy egyéb ingatlanok kiosztásának, valamint beépítésének előfeltételül kell szabni a terület vízrendezését és a csapadékvizek elvezetésének a megoldását.
- A szolgáltatott ivóvíz minőségének ki kell elégítenie „az ivóvíz minőségi követelményeiről és az ellenőrzés rendjéről szóló” módosított 201/2001. (X. 25.) Kormányrendelet előírásait.
- A közműves ivóvízellátó rendszer igénybevétele során figyelembe kell venni a víziközmű-szolgáltatásról szóló 2011. évi CCIX. törvény előírásait.
- Az újonnan kialakításra kerülő és más rácsatlakozás nélküli ingatlanok esetében a rákötési lehetőséget, amennyiben műszakilag lehetséges, a meglévő közműhálózatra történő csatlakozással biztosítani kell.
- Ahol nincs kiépített szennyvízelvezető rendszer, ott a keletkező szennyvizek ártalommentes elhelyezését – pl. zárt szennyvíztároló – meg kell oldani és igény esetén gondoskodni kell az összegyűjtött szennyvizek megfelelő engedéllyel rendelkező szervezet által történő elszállításáról szennyvíz befogadására alkalmas szennyvíztisztító telepre.
- A közcsatornába, felszíni vízfolyásba vezetett szennyvizek minőségének ki kell elégítenie a vízszennyező anyagok kibocsátásaira vonatkozó határértékekről és alkalmazásuk egyes szabályairól szóló 28/2004. (XII. 25.) KvVM rendelet előírásait. Szükség esetén gondoskodni kell az ipari jellegű szennyvizek megfelelő fokú előtisztításáról.
- A vízgazdálkodásról szóló 1995. évi LVII. törvény 3. § (2) bekezdése szerint vízügyi igazgatási szervként a vízügyi igazgatóságok látják el az állami tulajdonban lévő vizek és vízellátási létesítmények, a felszín alatti vizek víztartó képződményeinek és a felszíni vizek medreinek vagyonkezelését. A 72/1996. (V.22.) Korm. rendelet alapján valamennyi vízhasználat, vízimunka, vízellátási létesítmény esetén – elvi vízjogi és fennmaradási engedéllyel az erre irányuló kérelemnél, vízhasználat önálló engedélyezése esetén a vízjogi üzemeltetési engedély iránti kérelemnél, különben a vízjogi létesítési engedély iránti kérelemnél – a vízügyi igazgatóság vízügyi objektumazonosítási nyilatkozatát a vízügyi hatóság felé be kell nyújtani. Mindezek értelmében a vízjogi engedélyköteles

vízhasználatok, vízimunkák és vizilétesítmények esetében Igazgatóságunk objektumazonosítási nyilatkozatát és/vagy vagyonkezelői hozzájárulását meg kell kérni.

Igazgatóságunk az eljárás további szakaszaiban is részt kíván venni.

Kérjük, a tárgyi ügygel kapcsolatos dokumentációkat véleményezésre Igazgatóságunk részére elektronikus formában megküldeni szíveskedjenek.

Miskolc, 2018. június 04.

Üdvözlettel:

*Levelezési cím*  
**Csont Csaba**  
*műszaki igazgatóhelyettes*



Erről értesül:

1. Címzett ([POLGARMESTER@MISKOLC.HU](mailto:POLGARMESTER@MISKOLC.HU))
2. Országos Vízügyi Főigazgatóság – LN-on
3. EMVIZIG Árvízvédelmi és Folyógazdálkodási Osztály – Helyben
4. EMVIZIG Vízrendezési és Öntözési Osztály – Helyben
5. EMVIZIG Vízrajzi és Adattári Osztály – Helyben
6. EMVIZIG VVGO Víziközmű Csoport – Helyben
7. EMVIZIG Vízvédelmi és Vízyűjtő-gazdálkodási Osztály – Helyben



2018 JÚN 11.

BORSOD-ABAÚJ-ZEMPLÉN MEGYEI  
KORMÁNYHIVATAL

Előzetes

9



Ügyiratszám: BO/NEF/01607-3/2018.

**Tárgy:** Miskolc Megyei Jogú Város  
Településszerkezeti Terv (TszT) és Miskolc Építési  
Szabályzat (MÉSZ) módosítás, K8-2 jelű  
karbantartási csomag (előzetes tájékoztatás,  
nyilatkozat környezeti vizsgálat szükségességéről)  
Hivatkozási szám: 824639-1/2018.; 824639-3/2018.  
Melléklet: -

**Ügyintéző:** Snellenperger Tünde  
Telefon: (36 46) 354-611/106. mellék

**Dr. Kriza Ákos, Polgármester Úr részére**  
**Miskolc Megyei Jogú Város Polgármesteri Hivatala**

**Miskolc**

Városház tér 8.

3525

Miskolc MJV Polgármesteri Hivatal Központi Iktatási Csoport	
Kapja: <i>Várossép</i>	Dátum: 2018 JÚN. 12
Előirat:	
Iktatószám: 824639 - 28/2018	
Előadó: <i>H.T.</i>	Melléklet:

**Tisztelt Polgármester Úr!**

Miskolc Megyei Jogú Város településrendezési eszközök módosítása tárgyában (K8 jelű karbantartás) a településfejlesztési koncepcióról, az integrált településfejlesztési stratégiáról és a településrendezési eszközökről, valamint egyes településrendezési sajátos jogintézményekről szóló 314/2012. (XI. 8.) Korm. rendelet (Továbbiakban: Rendelet) 37. § (2) bek. b) pontja, valamint 9. melléklet 8. pontja továbbá az egyes tervek, illetve programok környezeti vizsgálatáról szóló 2/2005. (I.11.) Korm. rendelet 4. § (2) bekezdés által biztosított jogköröm alapján az alábbi állásfoglalást adom:

A Rendelet 9. sz. melléklete kötelező adatszolgáltatást Hatóságom részére nem ír elő.

A K8-2 jelű karbantartási csomag keretében kerülnek megvizsgálásra a Miskolc Építési Szabályzatát érintő lakossági kérelmek:

- területmódosulások - telekhatár rendezés -, szabályozások – útszabályozás -, beépítések.

Az egyes tervek illetve programok környezeti vizsgálatáról szóló 2/2005. (I.11.) Kormányrendelet alapján a környezeti vizsgálat szükségességének kérdésében, tájékoztatom, hogy a rendezési terv módosításai által a környezethasználatból eredő környezet-és humán egészségügyi kockázatokra kiterjedő veszélyeztetés az elért környezeti állapot fenntartásával, a környezeti ártalmak megelőzésével, a környezeti terhelések csökkentésével továbbá a környezetgazdálkodás fejlesztésével **kizárhatók**.

Szakterületem vonatkozásában a „környezeti értékelés” munkarész szükségességét csak a jelen megkeresési dokumentáció alapján tudom megítélni. Ezen információk alapján a tervezett módosítások környezeti kockázata közegészségügyi vonatkozásban nem tekinthető jelentősnek, így a környezet-és

humán egészségügyi kockázatokra kiterjedően környezeti vizsgálat lefolytatását nem tartom szükségesnek.

A tervezett módosítások kapcsán az alábbi előírások és vonatkozó jogszabályok betartása szükséges:

A lakosság körében negatív hatással jelentkezhet a zaj és rezgés okozta hatás melyek esetében a zaj- és rezgésvédelem szempontjait a területrendezés és fejlesztés, valamint a közlekedés tervezés alkalmával szem előtt kell tartani, a zajos és a zajérzékeny területeket lehetőleg egymástól elkülönítve kell kialakítani.

- Környezeti zaj vonatkozásában javasoljuk az építési szabályzatban, a lakó- és a beépítésre szánt területek lakózónáinál a zajexpozícióval járó tevékenységek korlátozásának előírását. A fent írtak mellett be kell tartani a zajtól védett területeken „a környezeti zaj- és rezgésterhelési határértékek megállapításáról” szóló 27/2008. (XII.3.) KvVM-EüM együttes rendelet 1. számú melléklete által tartalmazott zajforrások zajterhelési határértékeit is. Az építési jellegű zajok csak átmeneti jellegűek lehetnek, melyek az építési munka befejeztével megszűnnek.

A területek fejlesztése együtt jár bizonyos környezeti terhelésekkel pl. gépkocsiforgalom és az ebből származó levegőszennyezés és zajterhelés növekedésével.

Levegő emisszió terhelés - elsősorban nitrogénoxidok, korom és szálló por - térben és időben változó, de a tervezési területen túl nem okozhat jelentős levegőszennyezést. Légszennyező anyag a munkagépek valamint a szállítójárművek forgalma miatt is kibocsátásra kerülhet jellemzően nitrogéndioxid, szénmonoxid és korom kibocsátás tekintetében.

- A környezeti levegő további terhelése érdekében a kivitelezések során meg kell akadályozni a környezeti levegő olyan mértékű terhelését, amely lakott területen, határértéken felüli légszennyezettséget okozna. Száraz, szeles időben a kiporzás megfelelő szinten tartását a munkaterület locsolásával kell biztosítani. A szállítójárművek, munkagépek folyamatos tisztántartásával, sebességkorlátozásával, szállítás során ponyvás takarással kell a környezetbe jutó szálló por mennyiségét csökkenteni.

Lényeges levegőminőséget befolyásoló tényező a település zöldterület-gazdálkodása. A zöldterületek megtartása és növelése kiemelten kezelendő, melyek további csökkentése levegőtisztaság-védelmi szempontból nem kívánatos.

- A levegőminőséget terhelő hatások kompenzálása és a kellemes környezet kialakítása, a meglévő zöldfelületi elemek megtartásával, újak kiépítésével, a kialakítandó út mellett közterületi zöldsávok létesítésével valósítható meg a tervezés során. A levegőminőség megőrzése-javítása érdekében biztosítani kell a zöldterületi arányt, az övezeti és ingatlan határok védőfásítását.
- Az egyes környezeti tényezők állapotjavítására irányuló intézkedések rangsorolásánál kiemelten fontosnak ítéljük a kritikus légszennyező anyagok levegőminőségi határérték alatti, szintjének biztosítására tett javaslatok, intézkedések megvalósítását.
- A munkaterületeken képződő, különböző típusú hulladékok szelektív gyűjtéséről, valamint azok rendszeres elszállításáról minden esetben gondoskodni kell. Kommunális hulladék gyűjtése az építkezés során zárt konténerekbe kell, hogy történjen. A tevékenység során felhasznált vegyi anyagokra, készítményekre vonatkozóan gondoskodni kell a kémiai biztonsági előírások betartásáról.
- Építkezés és üzemelés során legfeljebb a légszennyező anyagok bemosódásából érheti szennyezés a talajt, így javasolt a zárt rendszerű csapadékvíz elvezetés kiépítése a területen.



A köznevelés feladatai és céljai

A köznevelés feladatai és céljai az alábbiakban vannak meghatározva:

A köznevelés feladatai és céljai az alábbiakban vannak meghatározva:

A köznevelés feladatai és céljai az alábbiakban vannak meghatározva:

A köznevelés feladatai és céljai az alábbiakban vannak meghatározva:

A köznevelés feladatai és céljai az alábbiakban vannak meghatározva:

A köznevelés feladatai és céljai az alábbiakban vannak meghatározva:

A köznevelés feladatai és céljai az alábbiakban vannak meghatározva:

A köznevelés feladatai és céljai az alábbiakban vannak meghatározva:

A köznevelés feladatai és céljai az alábbiakban vannak meghatározva:

- A módosítással érintett területek átminősítése, hasznosítása, beépítése során, a településrészen található kutak figyelembe vétele elengedhetetlen, valamint előfeltétel a terület vízrendezésének, csapadékvíz elvezetésének megoldása, továbbá a meglévő vagy újonnan kiépítendő szennyvízelvezető közműhálózatra csatlakozás biztosítása is.
- Az újonnan kialakításra kerülő létesítmények és az azzal összefüggő tevékenységek során be kell tartani a felszín alatti vizek védelméről szóló 219/2004. (VII. 21.) Korm. rendelet és a vízbázisok, távlati vízbázisok, valamint ivóvízellátást szolgáló vízi létesítmények védelméről szóló 123/1997. (VII. 18.) Korm. rendelet előírásait.

A fentiekén túl elsődleges szempont kell, legyen a lakóépületek, intézmények nyugalmának, rendeltetésszerű használatának, működési feltételeinek biztosítása. Közegészségügyi érdek, hogy a környező lakó területek, intézmények környezeti terhelése ne nőjön, az egészségügyi határértékek betarthatók legyenek, ezen, területek rendeltetésszerű használatát a kivitelezési munkálatok és tevékenységek zajjal, porral vagy más légszennyezőkkel ne zavarják, az ott élő lakosság egészségügyi kockázatát kedvezőtlenül ne befolyásolják. A tervezett fejlesztési munkálatokat úgy kell megvalósítani, hogy a jelenleg fennálló környezeti viszonyoknál rosszabb környezet-és humán egészségügyi állapotot ne okozzon.

A szabályozás tervezése során ügyelni kell arra, hogy a szigorúbb terhelési követelményekkel bíró területek közvetlen közelébe ne kerüljön betervezésre jelentősebb nagyságú gazdasági, kereskedelmi, szolgáltató funkciójú terület, melyek kivitelezése és működtetése szintén zajterheléssel jár a már egyébként is meglévő, környezeti terhelés mellett. A tervezési területek megnövekedő közlekedését úgy kell megoldani, hogy a városrészek környezeti terhelése ne nőjön, az egészségügyi határértékek betarthatók legyenek.

A város környezetállapotára, klímájára az igazgatási területen belül és annak környezetében működő különböző gazdasági-ipari létesítmények kedvezőtlen hatást gyakorolhatnak. Javasoljuk a lakóterületek és a már meglévő vagy új beruházásként létesítendő gazdasági-ipari területek közötti megfelelő mértékű puffer terület további biztosítását, melyek megakadályozzák vagy mérséklék azon tevékenységek negatív hatását, amelyek a lakóterületek és az ott élő népesség egészségi állapotát kedvezőtlenül befolyásolják. Javasoljuk a hiányzó illetve tervezett védelmi illetve takaró fásítások megvalósítását, a klimatikus viszonyok javítása érdekében.

Amennyiben olyan tevékenység végzése vagy létesítmény kialakítása tervezett, mely a 314/2005. (XII. 25.) Korm. rendelet 1-3. számú mellékleteiben nevesített, akkor a rendelet 1 § (3) bekezdésében foglaltak az irányadóak.

Az építésügyi és építésfelügyeleti hatósági eljárásokról és ellenőrzésekről, valamint az építésügyi hatósági szolgáltatásról szóló 312/2012. (XI.8.) Korm. rendelet értelmében, a területileg illetékes és hatáskörrel rendelkező Miskolci Járási Hivatal Hatósági Főosztály Népegészségügyi Osztálya a környezetvédelmi, illetve építésügyi engedélyezési eljárásokban környezet-egészségügyi, közegészségügyi szempontból véleményezi a létesítést és megteszi előírásait.

Hatóságomhoz beérkezett előzetes tájékoztatási dokumentáció alapján megállapítottam, hogy a településrendezési eszközök tervezett módosítása (TszT és MÉSZ K8-2 jelű karbantartási csomag változásai) az előírt feltételek és a vonatkozó jogszabályok betartása mellett további közegészségügyi kérdéseket nem érintenek, ezért szakterületem vonatkozásában egyéb észrevételt nem teszek

Tájékoztatom, hogy 2018. január 1. napjától az elektronikus ügyintézés és a bizalmi szolgáltatások általános szabályairól szóló 2015. évi CCXXII. törvény [a továbbiakban: 2015. évi CCXXII. törvény] 2. § (1) bekezdése szerint „az elektronikus ügyintézésért biztosító szervek a feladat- és hatáskörükbe tartozó ügy, valamint a jogszabály alapján biztosítandó szolgáltatásaik igénybevételéhez, lemondásához vagy módosításához szükséges ügyeknek (e rész alkalmazásában, a továbbiakban együtt: ügy) az ügyfelekkel történő elektronikus intézését az e részben meghatározottak szerint kötelesek biztosítani”, továbbá a 2015. évi CCXXII. törvény 9. § (1) bekezdés a) pont aa) alpontja alapján „ha nemzetközi szerződésből eredő kötelezettség alapján törvény vagy nemzetközi szerződés eltérően nem rendelkezik, elektronikus ügyintézésre köteles valamennyi, a 2. § (1) bekezdése szerinti ügy tekintetében az ügyfélként eljáró gazdálkodó szervezet”.

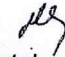
Miskolc, 2018. május „31.”

Tisztelettel:

A kormány megbízott helyett eljáró **Dr. Lukács Irén** főigazgató nevében és megbízásából:

**Bélyegző**  
 Digitálisan aláírta: Bélyegző  
 BAZMKH  
 Dátum: 2018.05.31  
 16:48:20 +02'00'

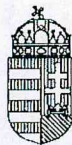
Családok  
 éve 

  
 Dr. Asztalos Ágnes  
 főosztályvezető



Kapják:

1. Címzett (Hivatali Kapu)
2. Irattár

BUDAPEST FŐVÁROS  
KORMÁNYHIVATALA  
KÖZLEKEDÉSI FŐOSZTÁLY

2018 MÁJ. 22

10

Miskolc MJV Polgármesteri Hivatal  
Központi Iktatási Csoporthoz érkezett

2018 MÁJ 23.

1086214  
referenciadokumentációs számKiv  
E. Á. F. S.

Miskolc MJV Polgármesteri Hivatal Központi Iktatási Csoport	
Kapja: Városép.	Dátum: 2018 MÁJ 23
Előirat:	
Iktatószám: 824639-10/2018	
Előadó: H.T.	Melléklet:

Dr. Kriza Ákos polgármester úr  
részére

Miskolc MJV Polgármestere

Miskolc

Városház tér 8.

3525

Iktatószám: BP/0801/431-1/2018.

Ügyintéző: Holnapy Csilla

Telefonszám: +36 1 474 1717

Tárgy: Miskolc MJV  
Településszerkezeti Terv  
(TSzT) és Miskolc Építési  
szabályzat (MÉSz) módosítás,  
K8-2 jelű karbantartásEz a levél kizárólag elektronikus úton kerül megküldésre (KRID: 608076125)!**Tisztelt Polgármester Úr!**

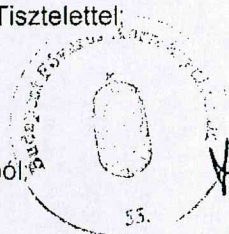
Miskolc MJV Településszerkezeti Terv (TSzT) és Miskolc Építési szabályzat (MÉSz) módosításával, K8-2 jelű karbantartással kapcsolatos 824639-1/2018 iktatószámú, 2018. május 7-én kelt megkeresésére a közlekedési igazgatási feladatokkal összefüggő hatósági feladatokat ellátó szervek kijelöléséről szóló 382/2016. (XII. 2.) Korm. rendelet alapján az alábbiakról tájékoztatom.

A településfejlesztési koncepcióról, az integrált településfejlesztési stratégiáról és a településrendezési eszközökről, valamint egyes településrendezési sajátos jogintézményekről szóló 314/2012. (XI. 8.) Korm. rendelet 9. melléklet 12. pontja szerint Budapest Főváros Kormányhivatala gyorsforgalmi utat, közúti határátkelőhelyet, szintbeli közúti-vasúti átjárót érintő településrendezési eszköz esetében vesz részt a véleményezési eljárásban.

Fentiekre tekintettel a településrendezési eszközök módosításával kapcsolatban, hatáskör hiányában észrevételt nem teszek.

Budapest, 2018. május 17.

Tisztelettel:

dr. György István  
kormány megbízott nevében és megbízásából:Szalai György  
osztályvezető

Ütügyi Osztály

1138 Budapest, Váci út 188. – 1387 Budapest Pf.: 1007 – Telefon: +36 (1) 474-1770 – Fax: +36 (1) 331-9917  
E-mail: uto@bfkh.gov.hu - Honlap: www.kormanyhivatal.hu

10

HONVÉDELMI MINISZTERIUM  
HATÓSÁGI FŐOSZTÁLY

1135 Budapest, Lehel utca 35-37. • Postacím: 1555 Budapest Pf.: 70.  
Telefon: 06 (1) 237-5556 • HM 27-933 • Fax: 06 (1) 237-5557 • HM 27-945  
e-mail: hatosagihivatal@hm.gov.hu, web: http://hm.hatosagihivatal.kormany.hu

Városépítészeti Főosztály

12

Nyt. szám: 5781-2/2018/h  
Hiv. szám: 824639-1/2018

Miskolc MJV Polgármesteri Hivatal Központi Iktatási Csoport	
Kapja: <i>Városépít.</i>	Dátum: 2018 JÚN. 06
Előirat:	
Iktatószám: 824639-23/2018	
Előadó: H.T.	Melléklet:

Miskolc Megyei Jogú Város  
Polgármesteri Hivatal

1. számú példány	
Miskolc MJV Polgármesteri Hivatal Központi Iktatási Csoport	
2018 JÚN 06.	
1099982	
Iratazonosító szám	
<i>K.H.</i>	
3525 Miskolc	

Városház tér 8.

Tárgy: Miskolc Megyei Jogú Város Településszerkezeti Terv (TszT)  
Miskolci Építési Szabályzat (MÉSZ) módosítás, K8-2 jelű  
karbantartás Előzetes tájékoztatási szakasz

**Tisztelt Cím!**

Megkeresésükre értesítem, hogy a tárgyi dokumentációt megvizsgáltam és azzal kapcsolatban az alábbi állásfoglalást adom:

A fenti hivatkozási számon érkezett dokumentációban foglaltak a honvédelem érdekeit nem érintik, a Magyar Honvédség nemzeti és szövetségi védelmi feladatai végrehajtása biztosított, ezért az abban foglaltakkal kapcsolatban külön észrevételt nem teszek.

Jelen állásfoglalást, mint a településfejlesztési koncepcióról, az integrált településfejlesztési stratégiáról és a településrendezési eszközökről, valamint egyes településrendezési sajátos jogintézményekről szóló 314/2012. (XI. 8.) Korm. rendelet 9. sz. mellékletének 20. pontjában megjelölt államigazgatási szerv adtam ki, figyelemmel az épített környezet alakításáról és védelméről szóló 1997. évi LXXVIII. törvény 7. § (2) m) pontjára.

Tájékoztatom, hogy jelen állásfoglalásom, nem helyettesíti a 314/2012. (XI. 8.) Korm. rendelet 9. sz. melléklet 14. b) pontjában nevesített katonai légügyi hatóság állásfoglalását.

Budapest, 2018. május 31.



Tisztelettel:

**Dr. Benkő Tibor**  
Magyarország honvédelmi minisztere  
nevében és megbízásából

*Tölgyesi József*  
**Tölgyesi József ezredes**  
honvédelmi hatósági osztályvezető

Készült: 2 példányban

Egy példány: 1 lap

Ügyintéző (tel/fax): Bucsánszky Zoltán alezredes (tel.:+36 (1) 474-1111/27-749; HM 022-27-749; fax: +36 (1) 237-5557)

Kapják: 1. sz. pld.: Címzett

2. sz. pld.: Irattár

12