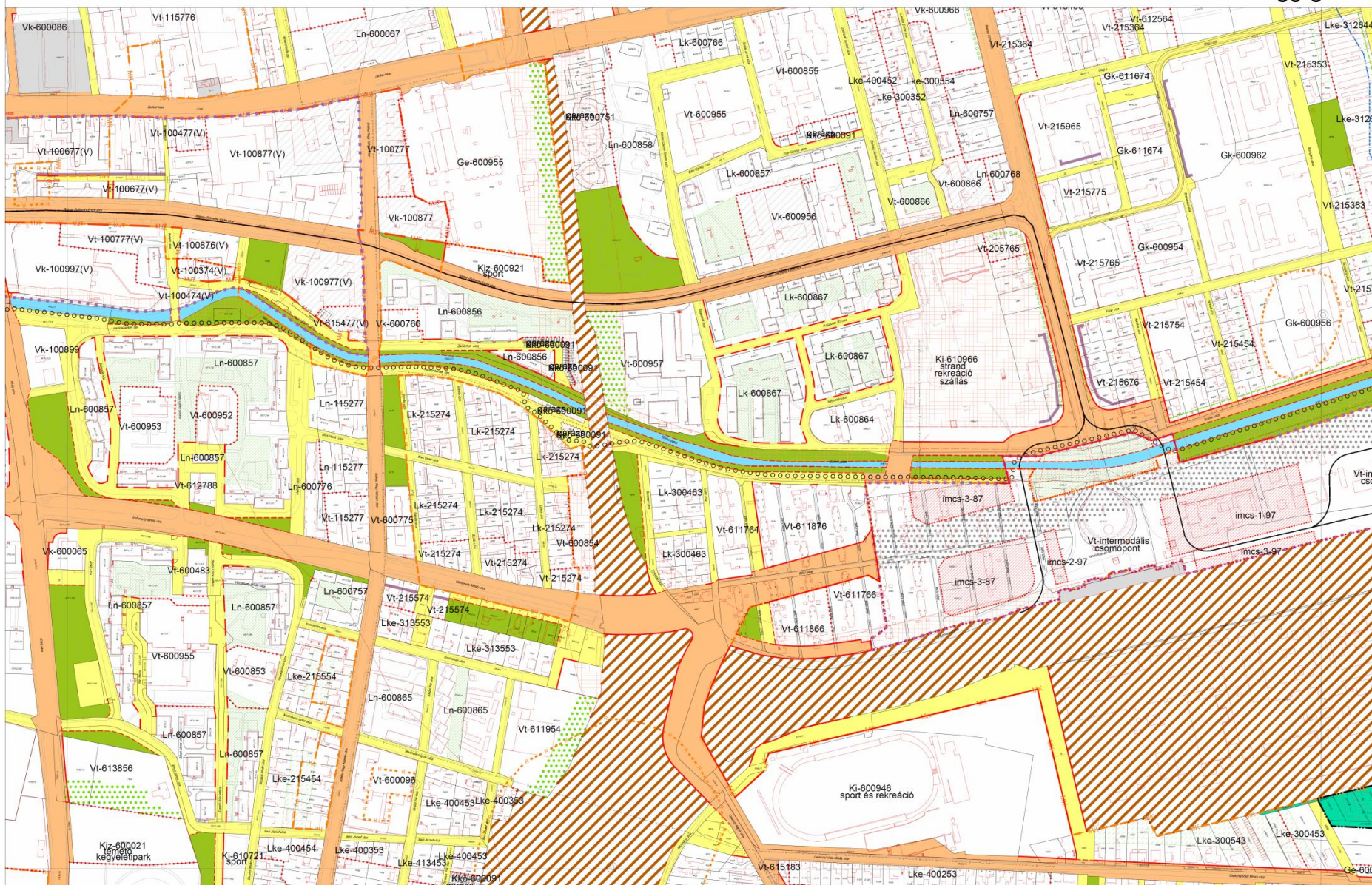


MISKOLC TELEPÜLÉSRENDEZÉSI TERVE - SZABÁLYOZÁSI TERVLAP M = 1:4000

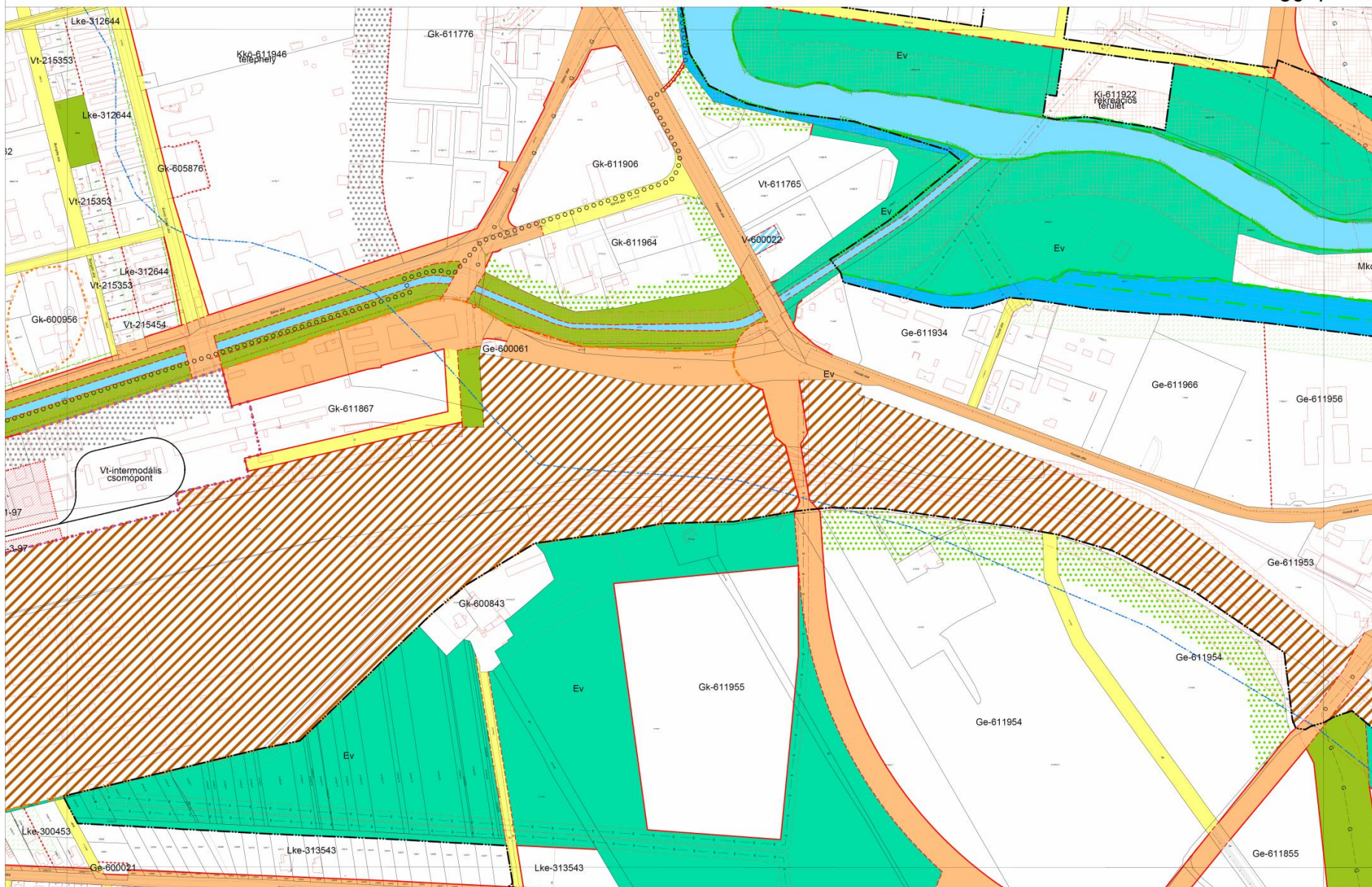
20-3
29-2 30-1 30-2
30-3



8. melléklet

MISKOLC TELEPÜLÉSRENDEZÉSI TERVE - SZABÁLYOZÁSI TERVLAP M = 1:4000

20-4
30-1 30-2 31-1
30-4



9. melléklet

MISKOLC TELEPÜLÉSRENDEZÉSI TERVE - SZABÁLYOZÁSI TERVLAP M = 1:4000

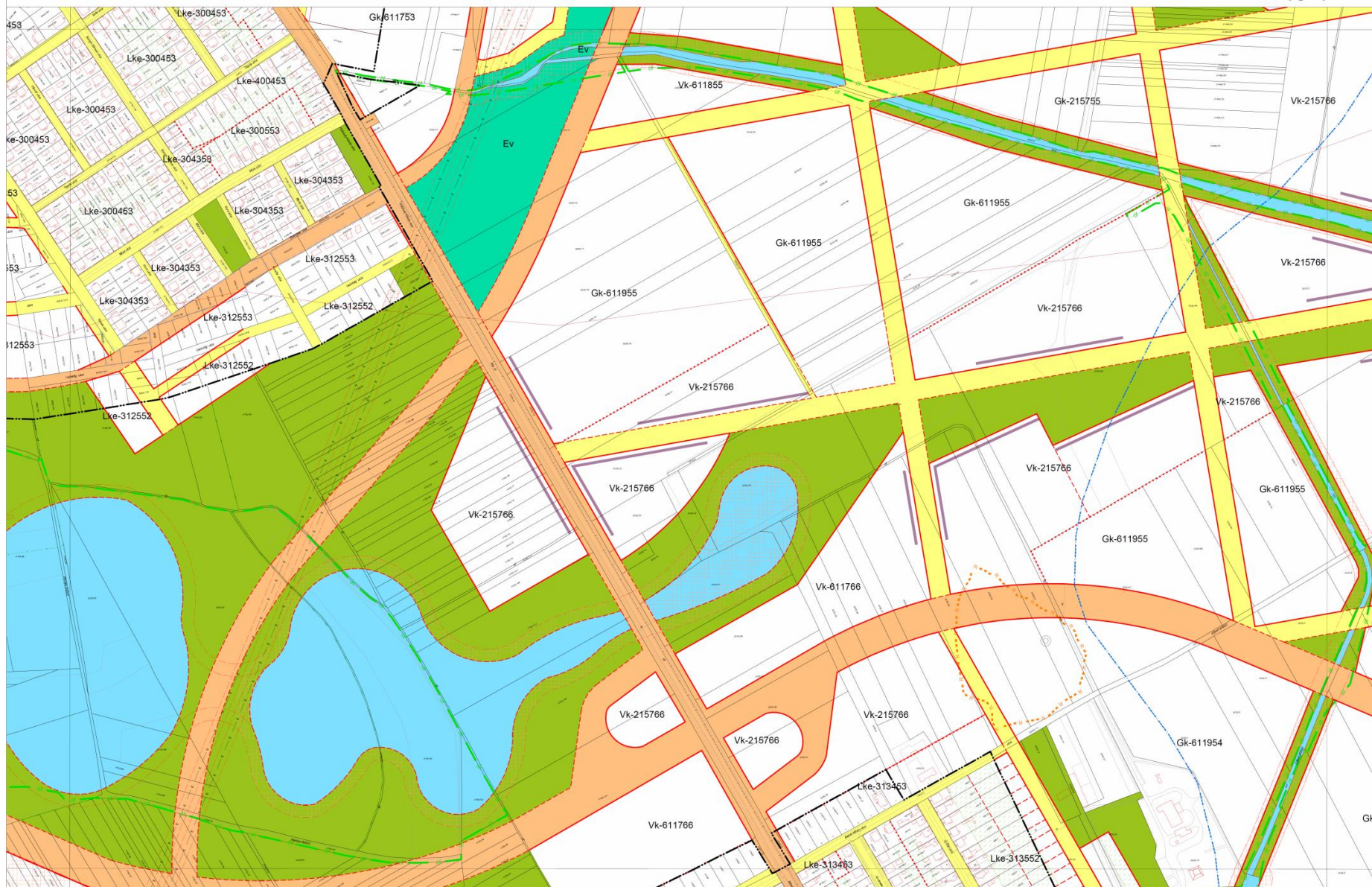
39-1
38-4 39-3 39-4
47-1



10. melléklet

MISKOLC TELEPÜLÉSRENDEZÉSI TERVE - SZABÁLYOZÁSI TERVLAP M = 1:4000

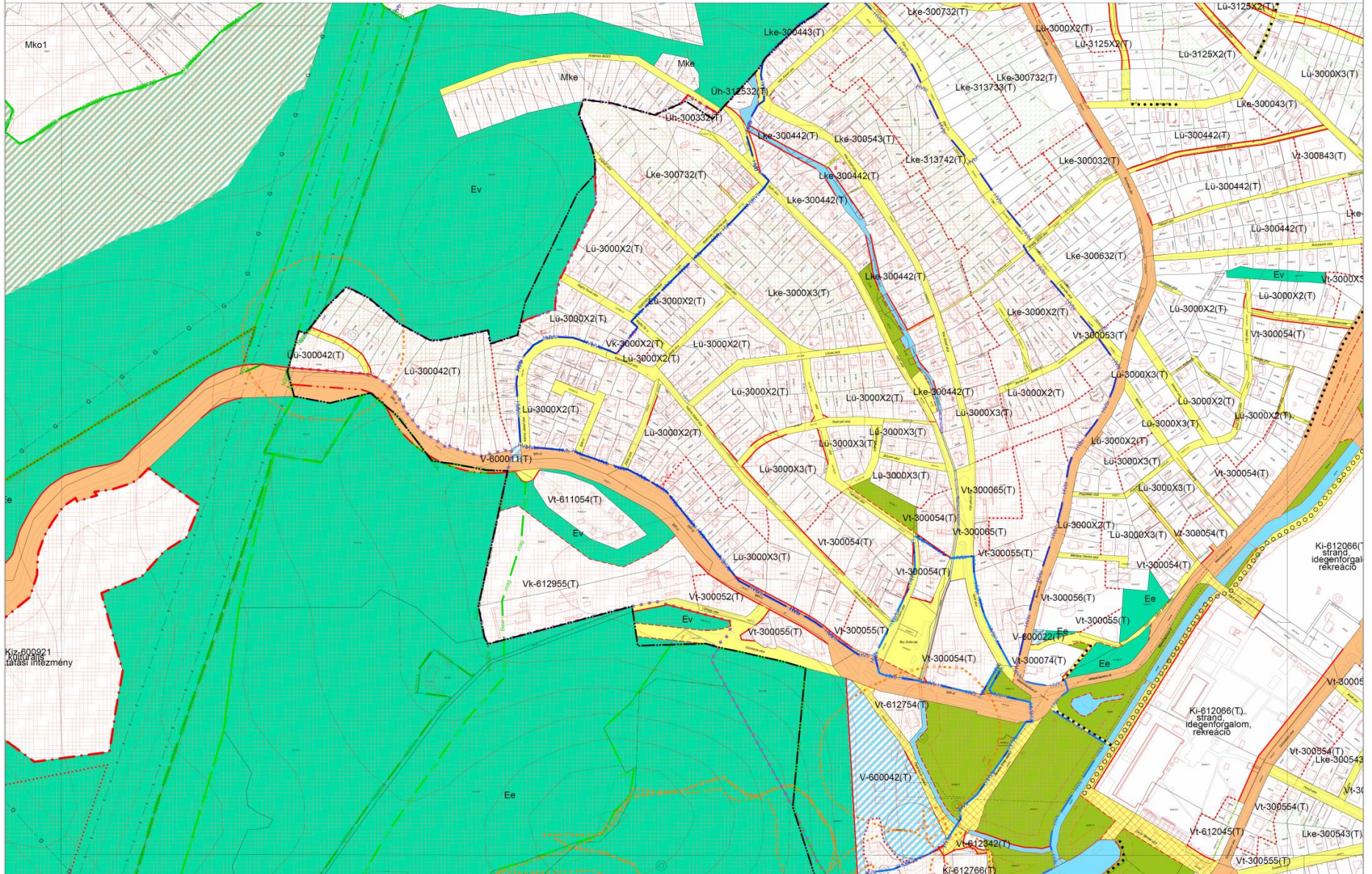
30-4
40-1 40-2 41-1
40-4



11. melléklet

MISKOLC TELEPÜLÉSRENDEZÉSI TERVE - SZABÁLYOZÁSI TERVLAP M = 1:4000

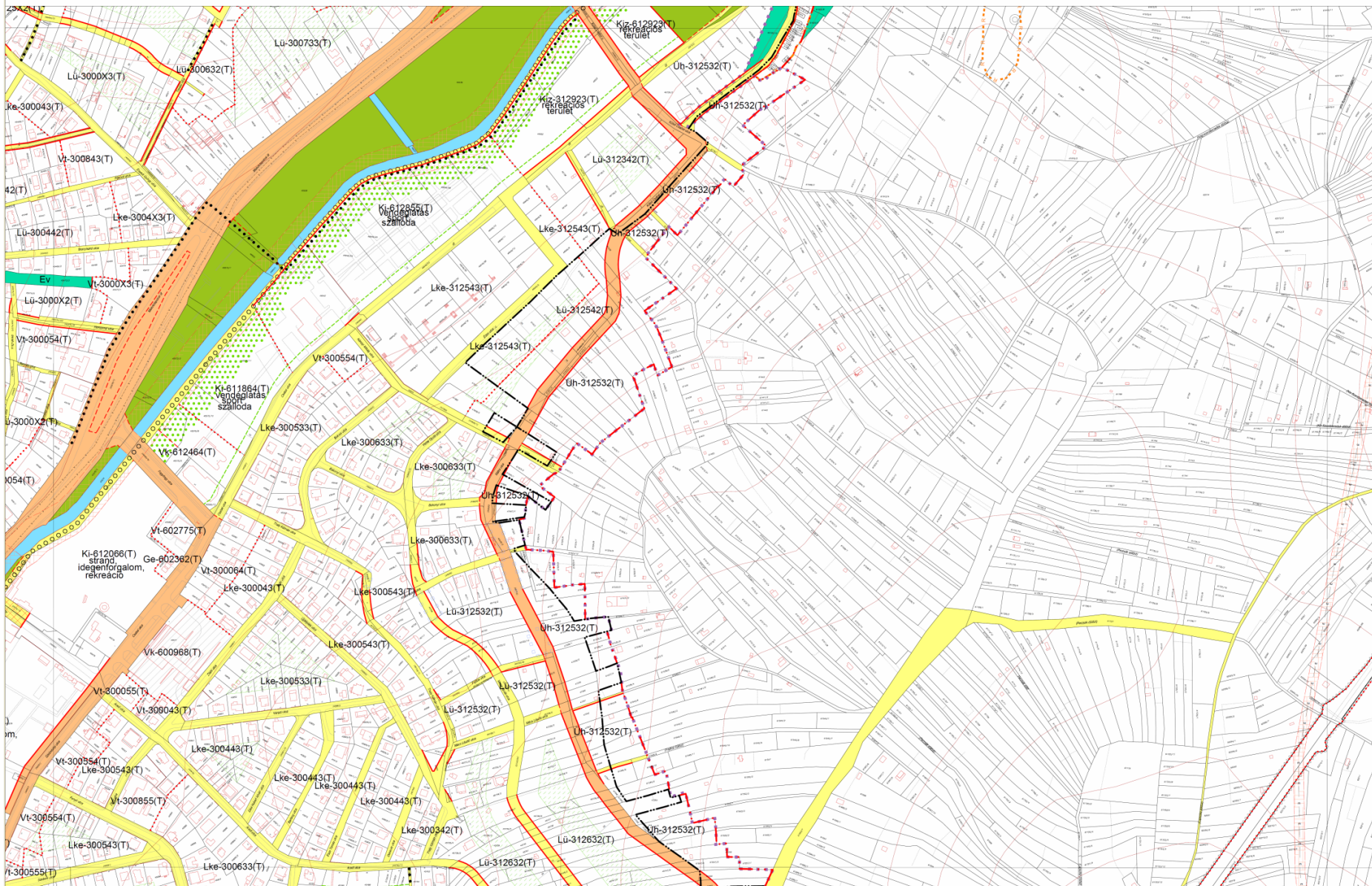
38-4
46-2 47-1
46-4



12. melléklet

MISKOLC TELEPÜLÉSRENDEZÉSI TERVE - SZABÁLYOZÁSI TERVLAP M = 1:4000

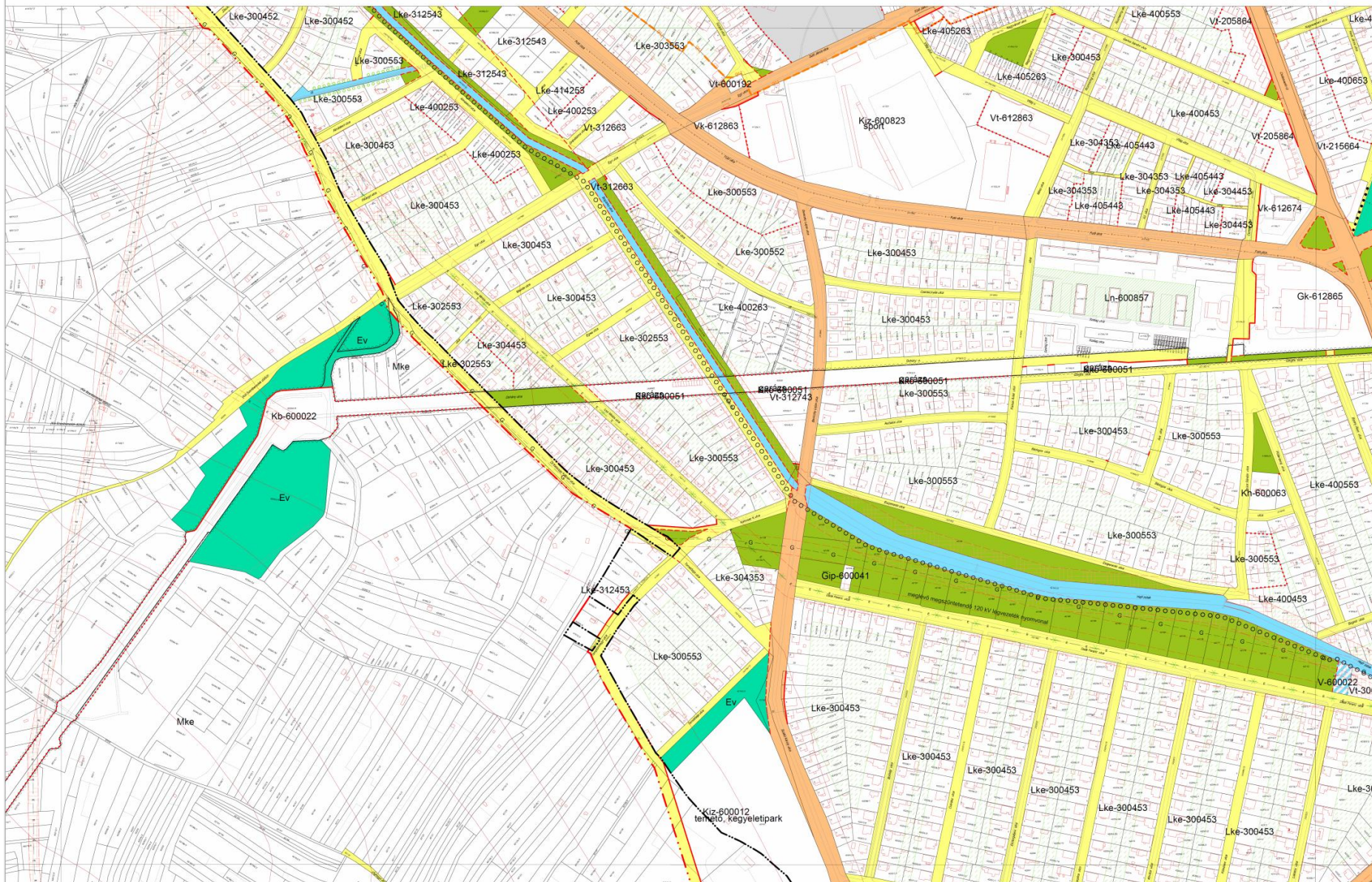
39-3
46-2 47-1 47-2
47-3



13. melléklet

MISKOLC TELEPÜLÉSRENDEZÉSI TERVE - SZABÁLYOZÁSI TERVLAP M = 1:4000

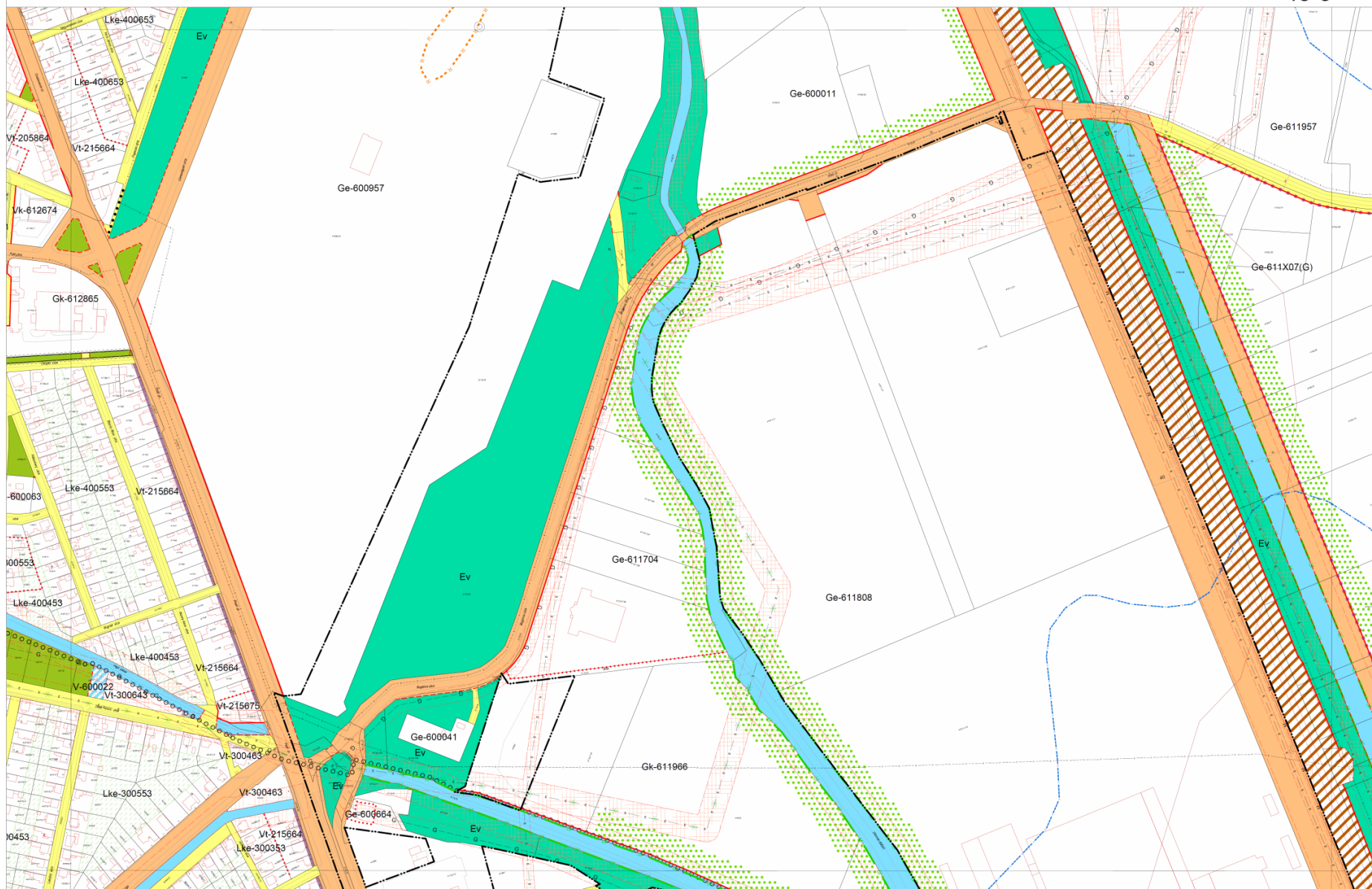
39-4
47-1 47-2 48-1
47-4



14. melléklet

MISKOLC TELEPÜLÉSRENDEZÉSI TERVE - SZABÁLYOZÁSI TERVLAP M = 1:4000

40-3
47-2 48-1 48-2
48-3



15. melléklet

A Szabályozási Tervlapok jelmagyarázata

6.2. A döntési javaslatban jóváhagyott, vagy részben jóváhagyott, ill. más módon támogatott kezdeményezett módosítások listája – táblázatos formában

Jelmagyarázat:

TszT	Településszerkezeti Terv
SZT	Szabályozási Terv
→	helyett
Ki	Különleges közhasználatú építmenyi zóna
Lke	Kertvárosias lakózóna
Üh	Hétfélgiházias üdülıözóna
IGEN	A kérelem teljes támogatása
RÉSZBEN IGEN	A kérelem részbeni támogatása vagy más támogatási mód javasolt alkalmazása

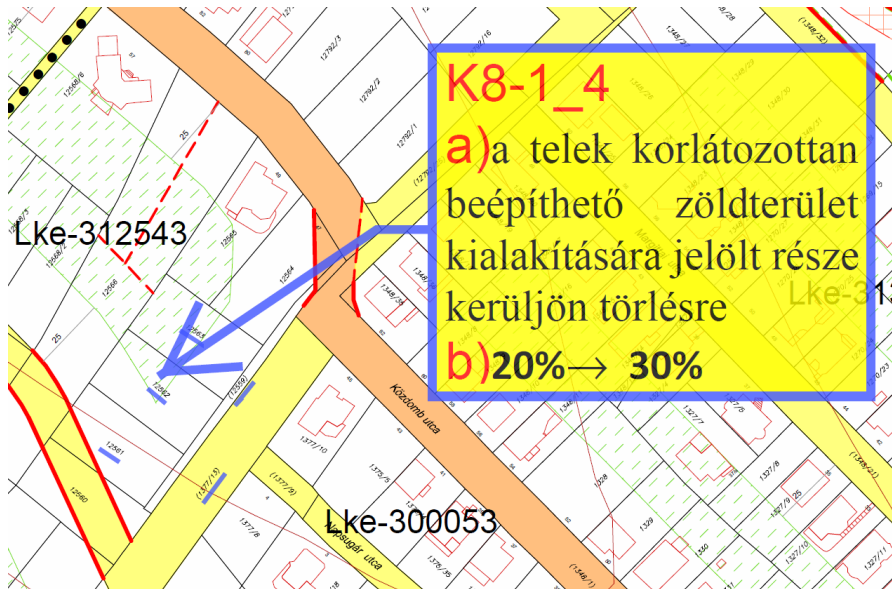
Sor- szám	Szelv. szám	Hely	Hrsz.	Módosítás		Érintett településrendezési eszköz			Döntés
4. a)	19-3	Közdomb	12562 12563	a telek korlátozottan beépíthető zöldterület kialakítására jelölt része	kerüljön törlésre		SzT		IGEN
b)	19-3		12559 12560 12561 12562 12563	beépítettség	20% → 30%		SzT		IGEN
8. a)	40-2	Kisfaludy u. 101.	5715/81	beépítettség	20% → 50%		SzT		RÉSZBEN IGEN 20% → 30%
c)				a telek korlátozottan beépíthető zöldterület kialakítására jelölt része	kerüljön törlésre		SzT		IGEN
9. a)	17-4	Almás u.	24328/7	beépítettség	30% → 40%		SzT		IGEN
b)				építménymagasság	4,5 m → 6,0 m		SzT		IGEN
11.	19-1	Cserhát u.	777/71	beépítési mód	ikres → oldalhatáronálló		SzT		IGEN
15.	27-1	Árpád u.126	30887	útszabályozás	a telekről kerüljön törlésre		SzT		IGEN
16.	46-2	Bencések útja 4.-10.	45564	építménymagasság	16,0 m → csökkenjen		SZT		IGEN
18. a)	28-3	Korház u. 1.	23486/1	útszabályozás	a telekről kerüljön törlésre		SZT		IGEN
b)				funkció változás	Ki- 600059 kórház → Ki - 600059 szociális otthon és egészségügyi alapellátás		SZT		IGEN

c)				területfelhasználás	Lke-300054 → Ki-600059 szociális otthon és egészségügyi alapellátás	TszT	SzT		IGEN
22.	39-3	Kis- Kökötő u.	60735	útszabályozás	szélessége csökkenjen		SzT		IGEN
23.	47-1	Csabai u.4-6	45670/2	beépítettség	30% → 40%		SzT		IGEN
25. a)	30-1	Selyemrét u.	4995/3	építménymagasság	12,5m → 16,0 m		SzT		IGEN
27. a)	30-2	Fonoda u. 1.	4776	beépítettség	20% → 60%		SzT		RÉSZBEN IGEN 20% → 50%
b)				építménymagasság	7,5 m → 12,5 m		SzT		IGEN
28.	30-2	Csokonai u.63.	12911	beépítettség	20% → 30%		SzT		RÉSZBEN IGEN a telek korlátozottan beépíthető zöldterület kialakítására jelölt része kerül törlésre
29. a)	27-1	Bartók Béla u.	32310	min. telekterület	900 m ² → 700 m ²		SzT		IGEN
b)			32634/2	területfelhasználás	árok kis szakasza → közút		SzT		IGEN
32.	20-3 19-4	Álmos- Kassai- Zombori- Huszár u.	4275/71- től 4275/93 -ig	építménymagasság	6,0 m → 7,5 m		SzT		IGEN
33.	47-1	Külső Csabai u.	61811/2	területfelhasználás	Üh → közút		SzT		IGEN
34. a)	19-3	Pacsirta u.	12797/1	építménymagasság	4,5 m → 6,0-7,5 m		SzT		IGEN 6,0 m
b)			12797/1	beépítettség	15% → 20%		SzT		IGEN
c)		Közdomb	12797/2- 14	építménymagasság	4,5m → 6,0-7,5 m		SzT		IGEN 6,0 m
35.	47-2 48-1	Görgös u. 4.	41734/3	építménymagasság	7,5 m → 9,0 m		SzT		IGEN
38.	47-1	Thaly Kálmán u.	45731/2 45732/1 45729/1	útszabályozás	az ingatlanokat ne érintse		SzT		IGEN

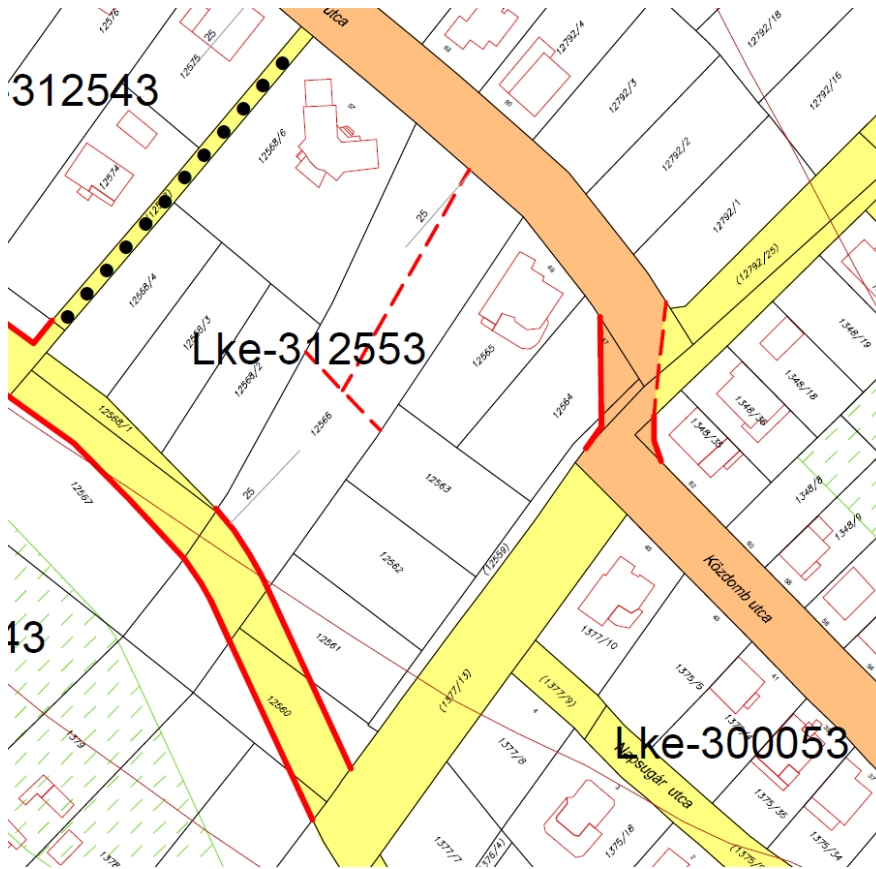
6.3. A Szabályozási Tervlapok módosítással érintett területei (hatályos és módosított)

4. a) és b) tétel (19-3. szelvény)

Hatályos:



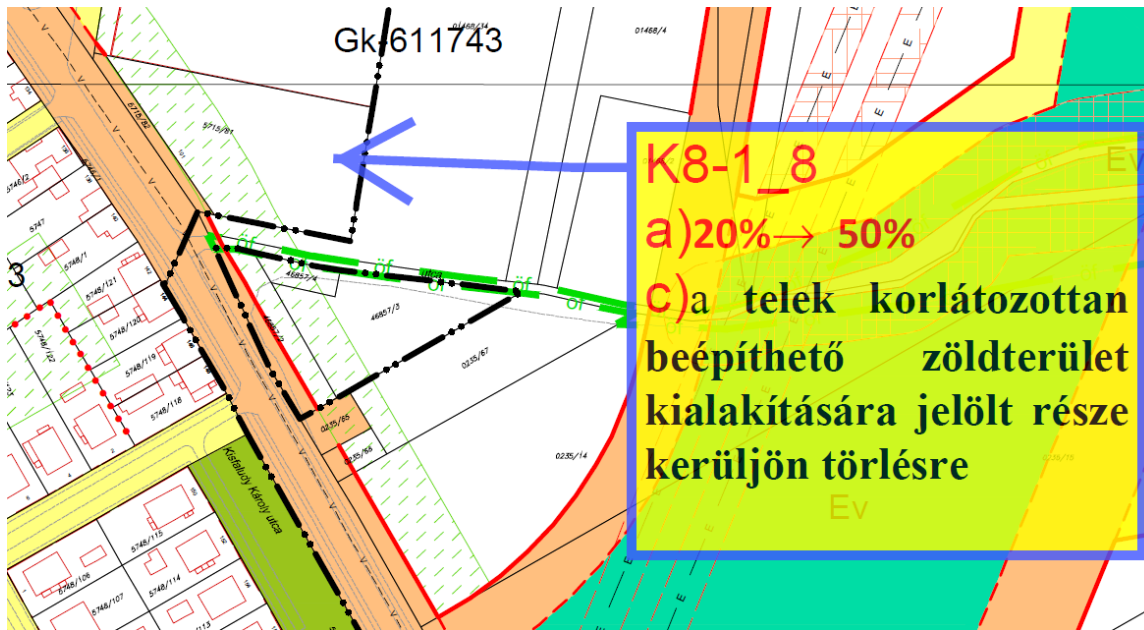
Módosított:



8. a) és c) tétel

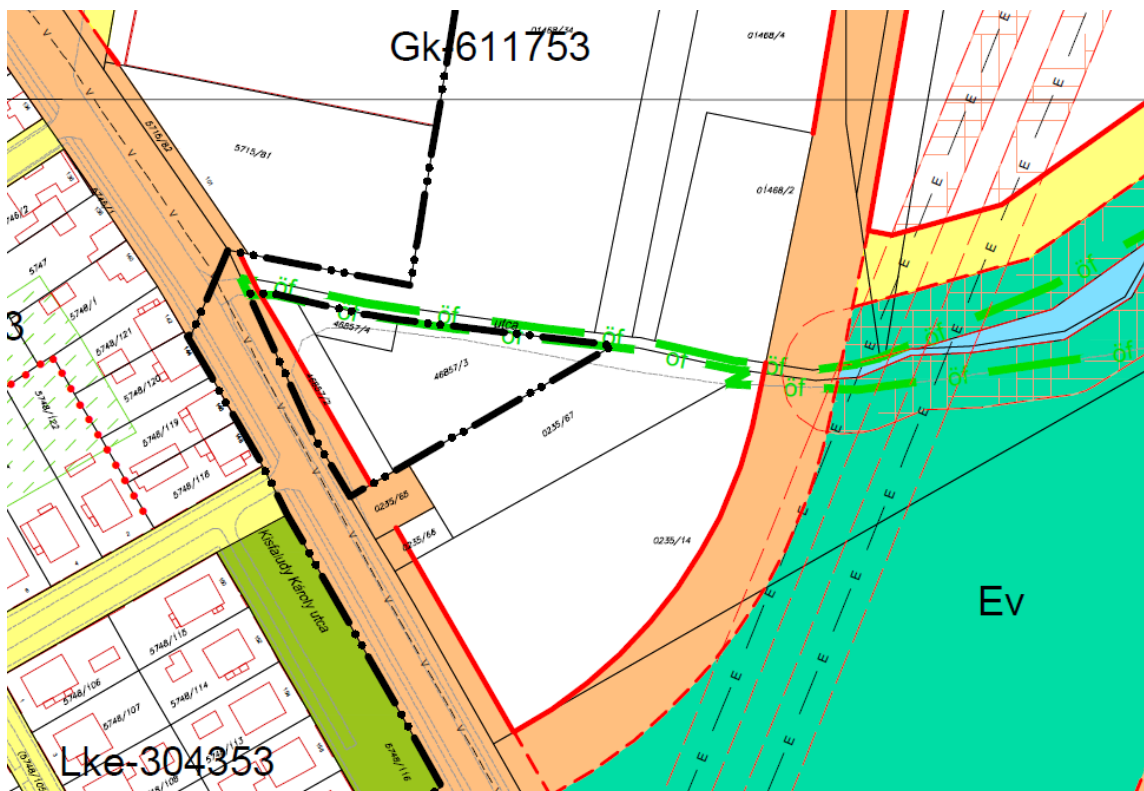
(40-2. szelvény)

Hatályos:



Módosított:

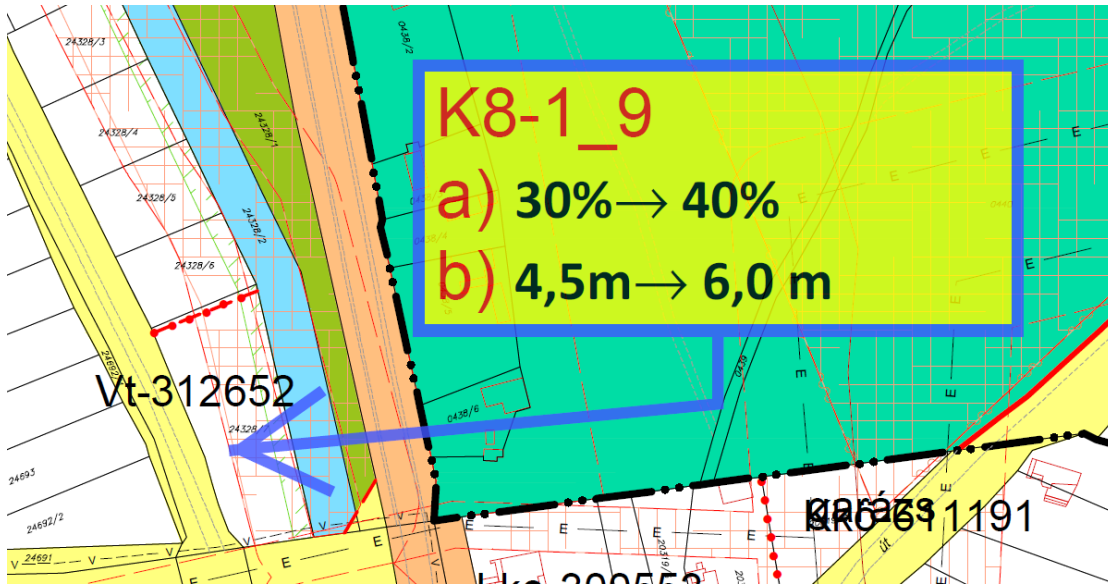
- a) **RÉSZBEN IGEN:** a 20 % megengedett legnagyobb beépítettség 50 %-ra emelése helyett 30 % megengedett legnagyobb beépítettség alkalmazása javasolt a környező lakóterületekhez történő alkalmazkodás miatt



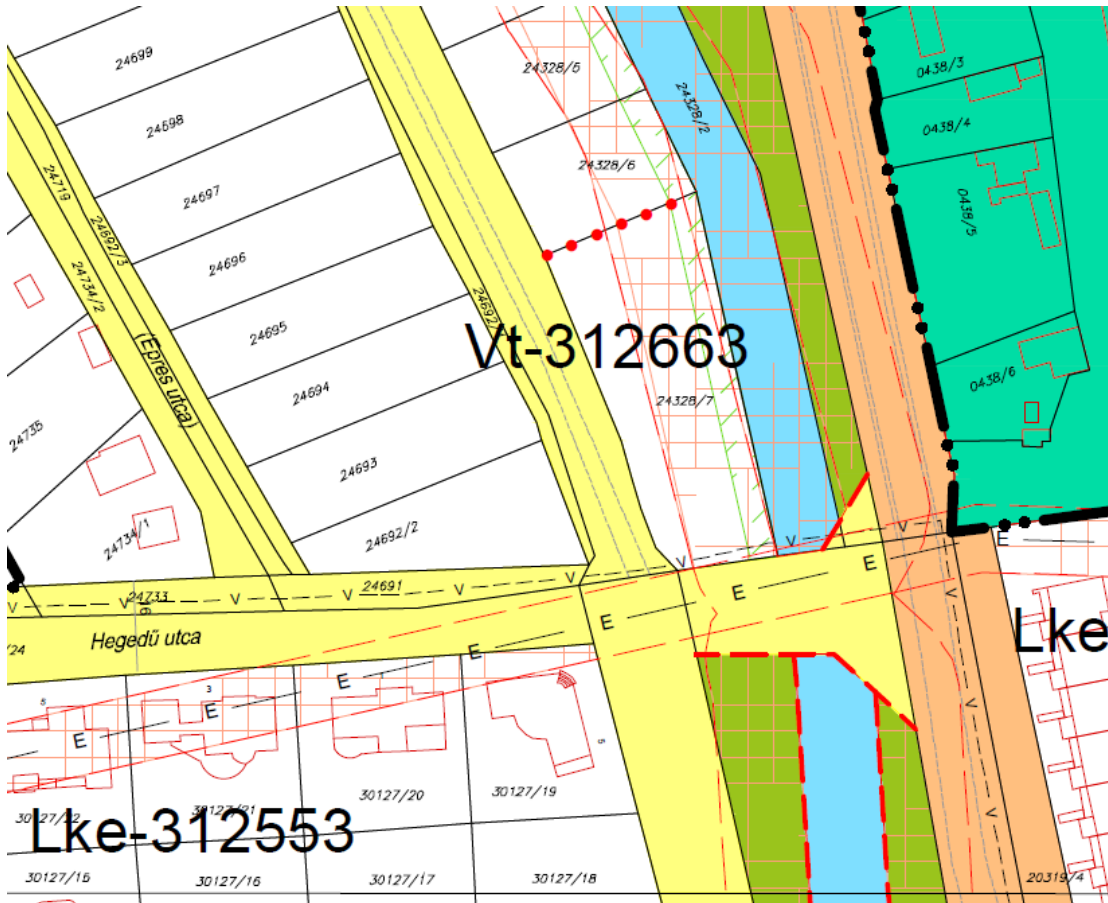
9. a) és b) tétel

(17-4. szelvény)

Hatályos:

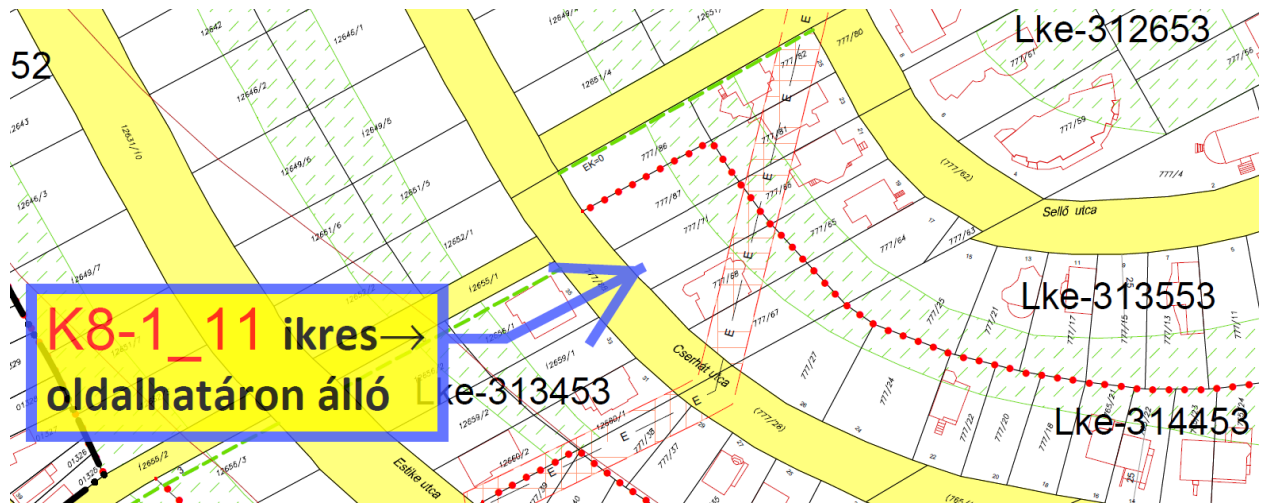


Módosított:

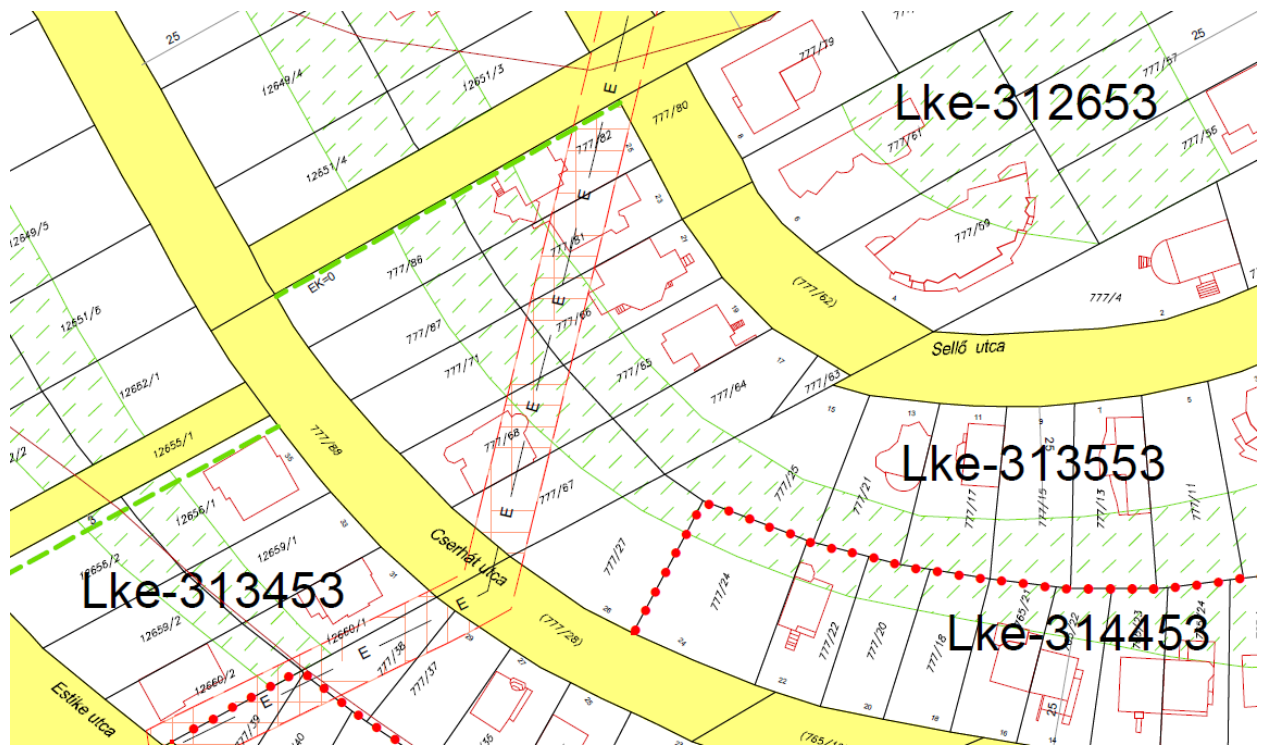


11. tétel (19-1. szelvény)

Hatályos:



Módosított:



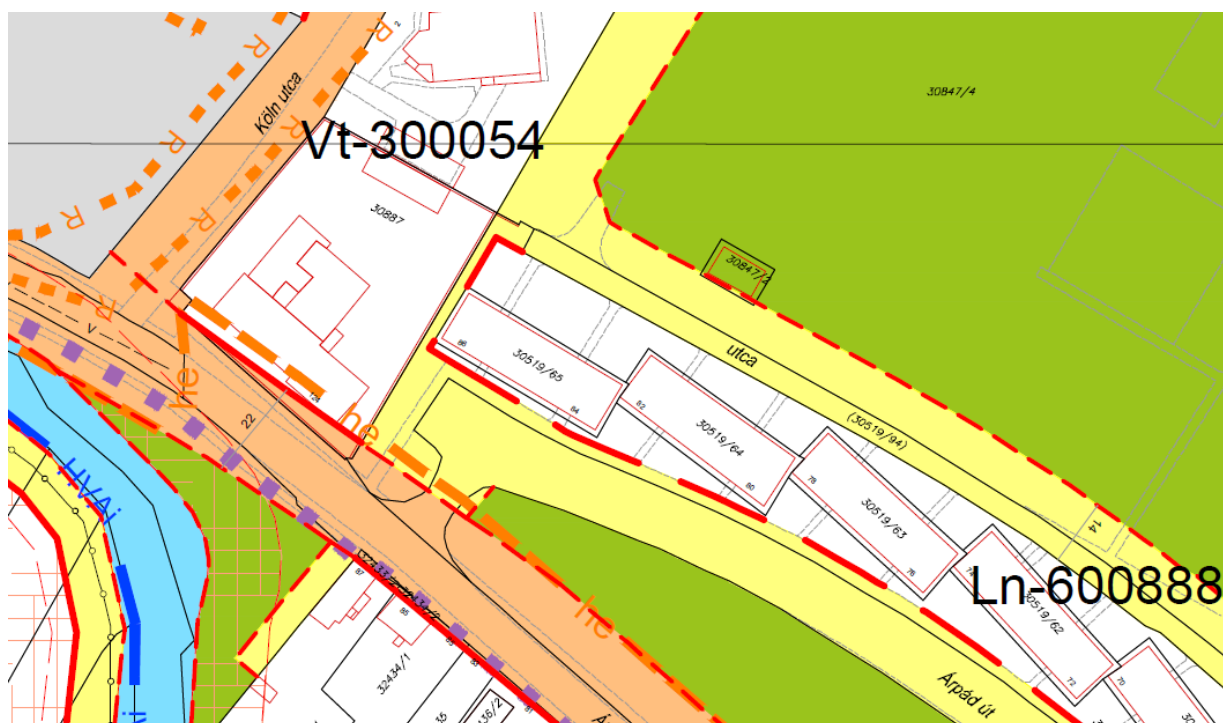
15. tétel

(27-1. szelvény)

Hatályos:

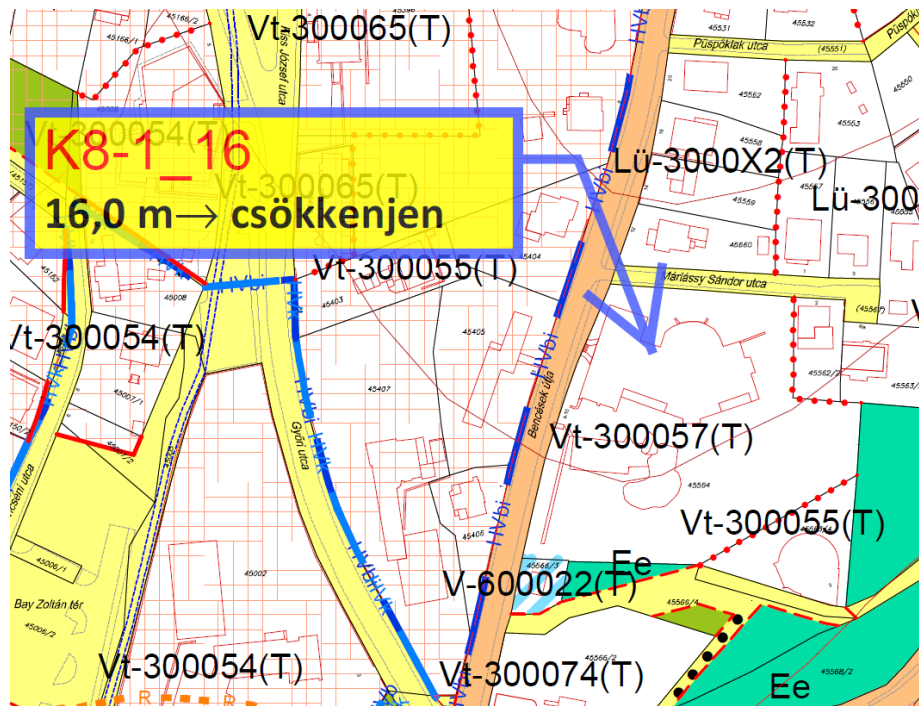


Módosított:



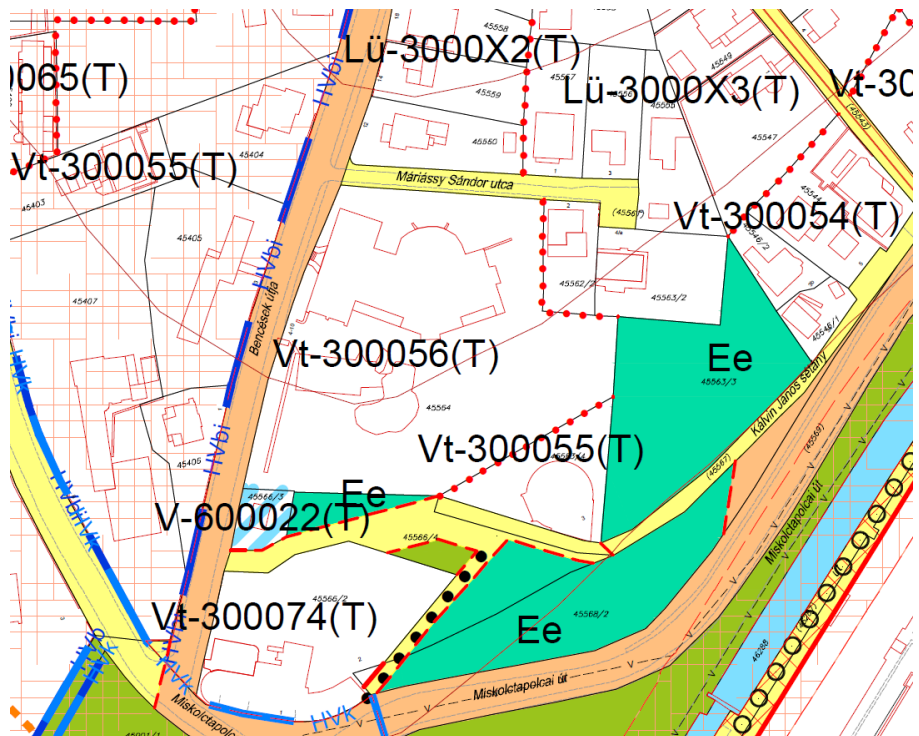
16. tétel (46-2. szelvény)

Hatályos:



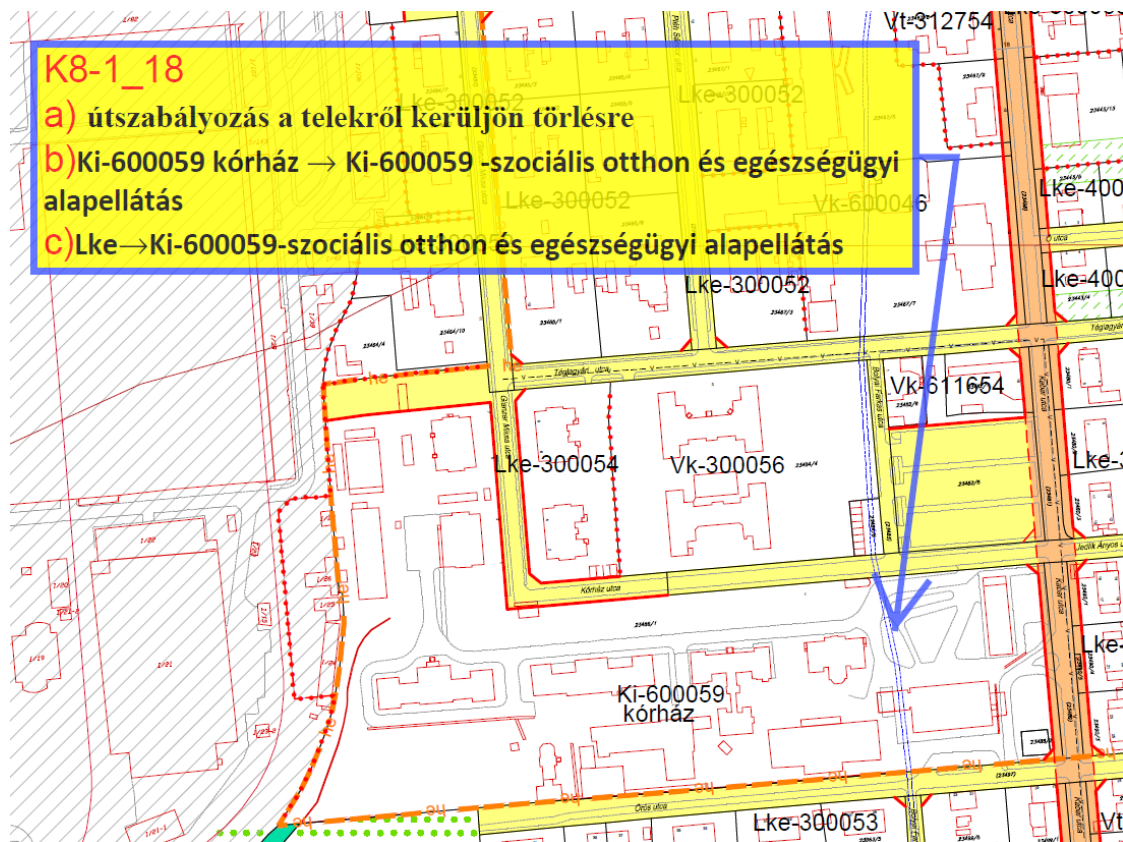
Módosított:

Az építménymagasság 16,0 m-ről 12,5 m-re csökkentése javasolt.

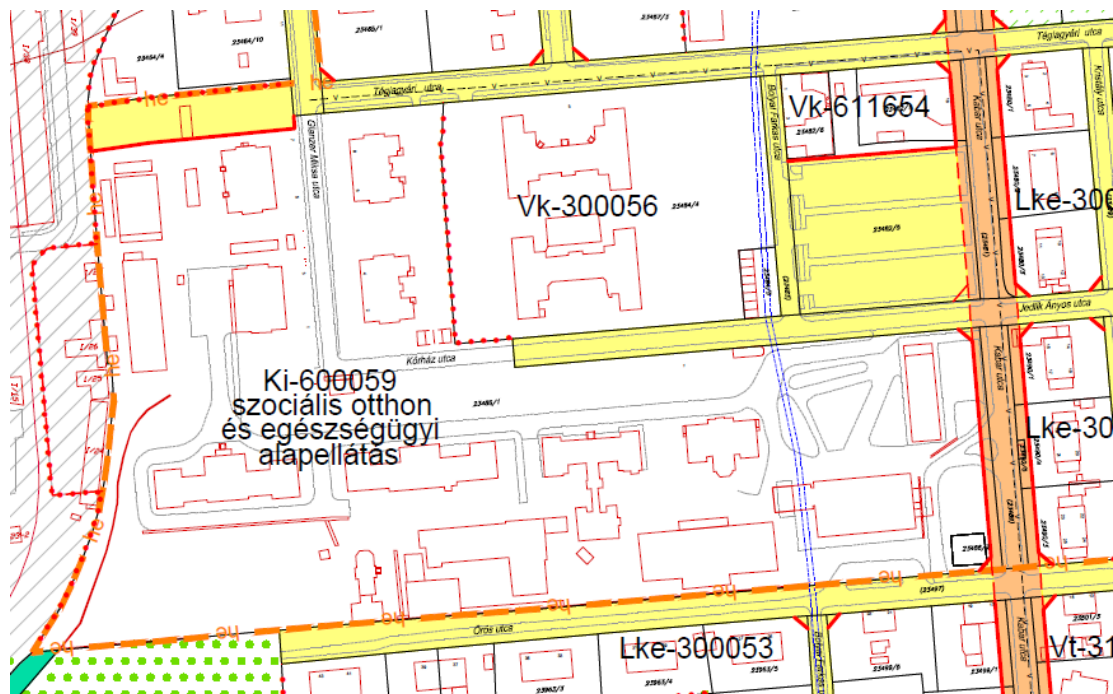


18. a), b) és c) tétel (28-3. szelvény)

Hatályos:

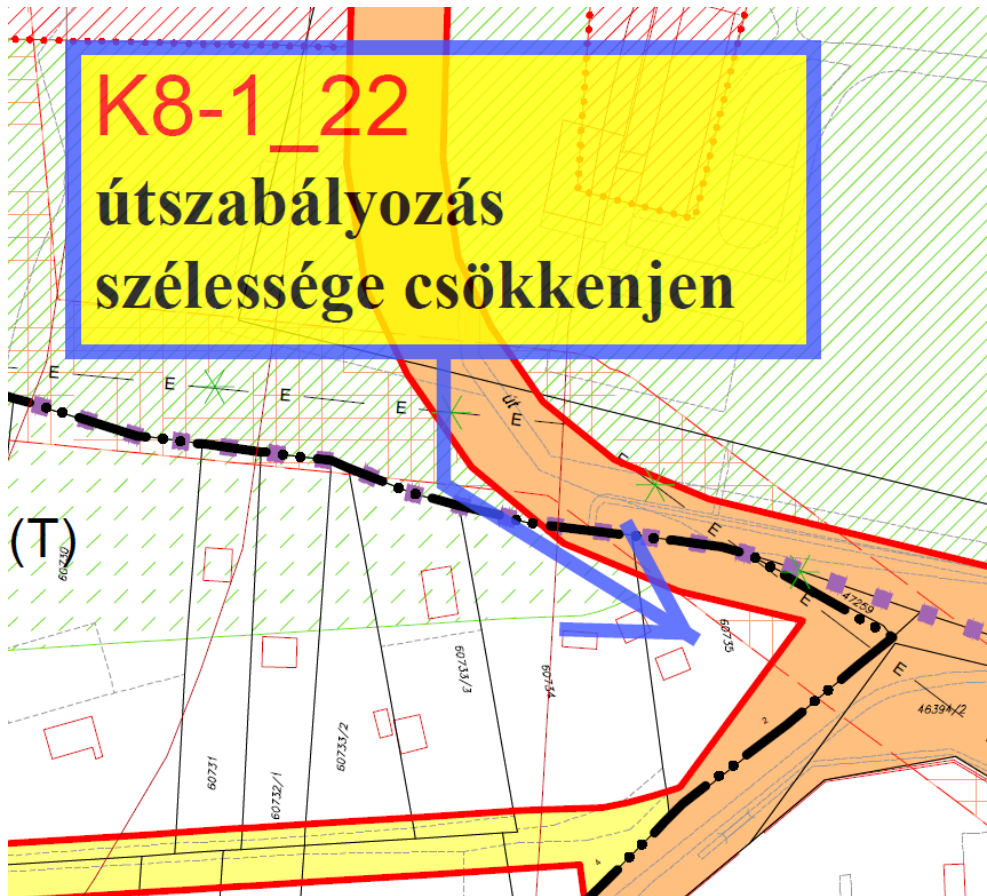


Módosított:

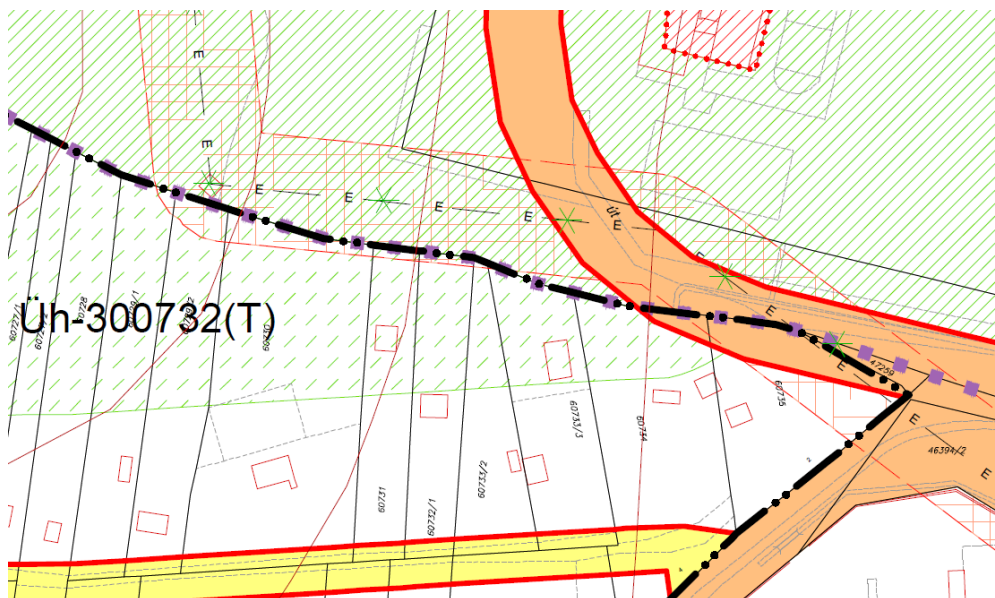


22. tétel (39-3. szelvény)

Hatályos:



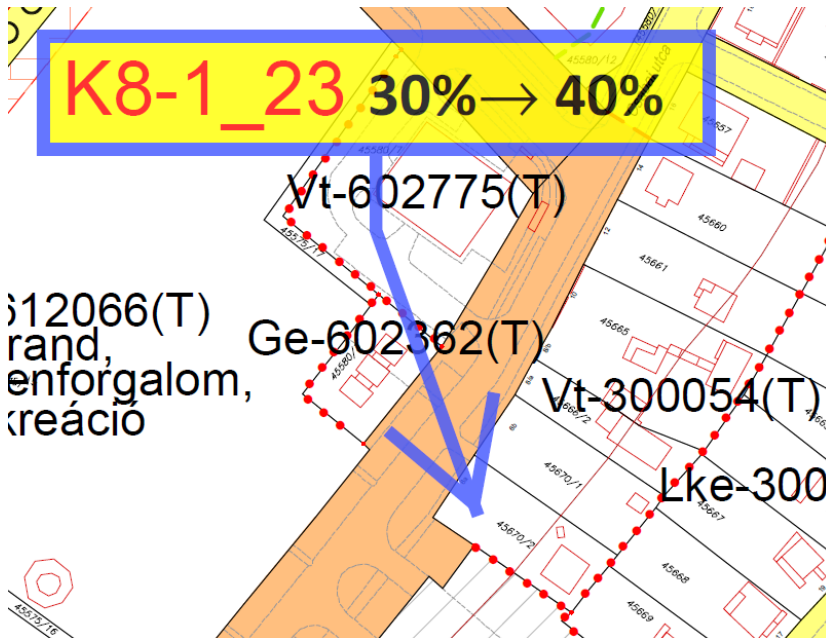
Módosított:



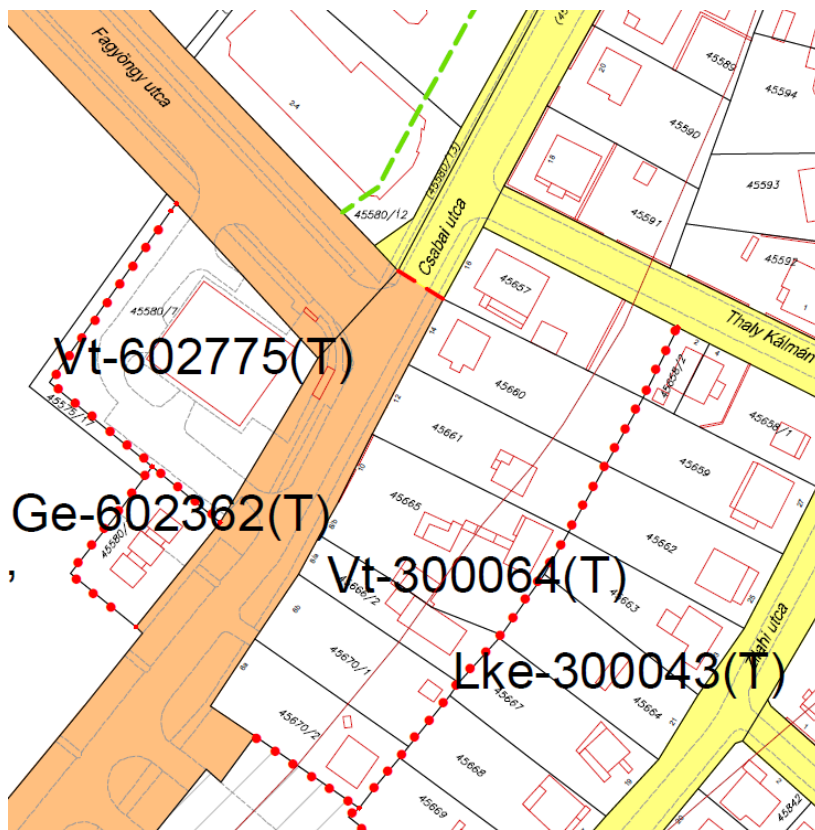
23. tétel

(47-1. szelvény)

Hatályos:

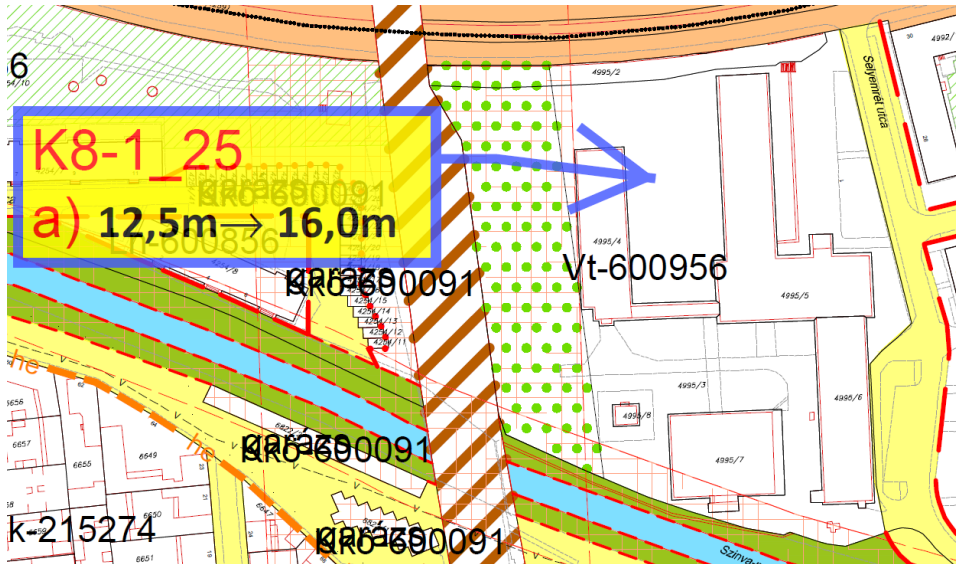


Módosított:



25. a) tétel (30-1. szelvény)

Hatályos:

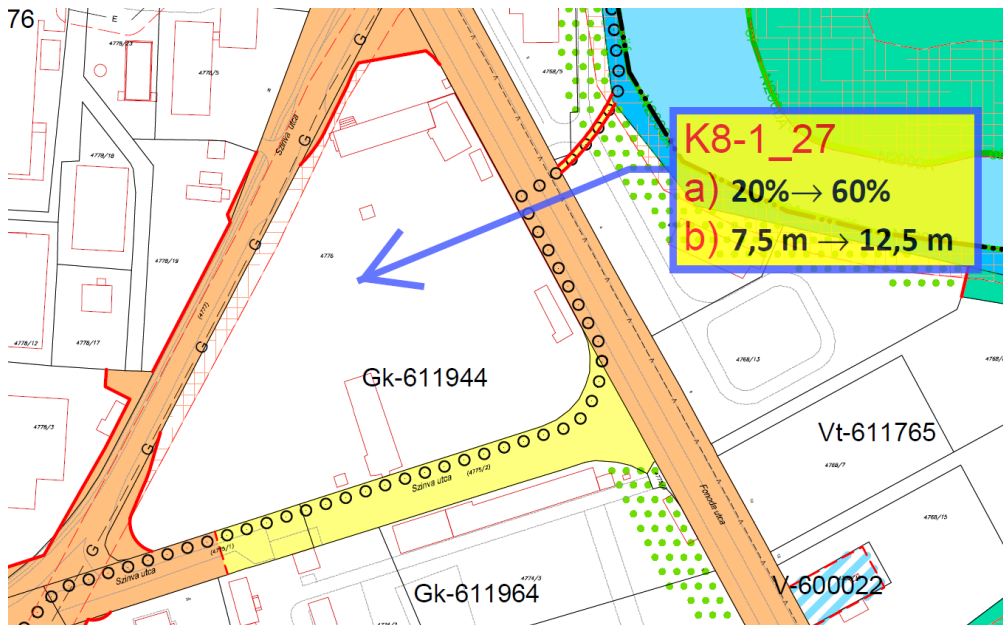


Módosított:



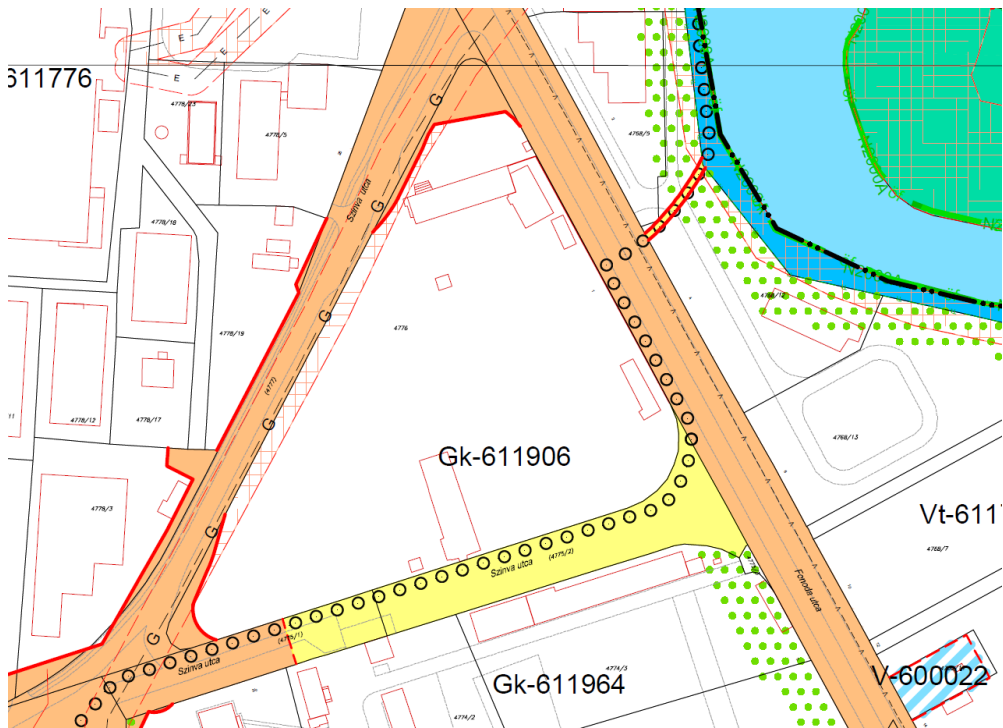
27. a) és b) tétel (30-2. szelvény)

Hatályos:



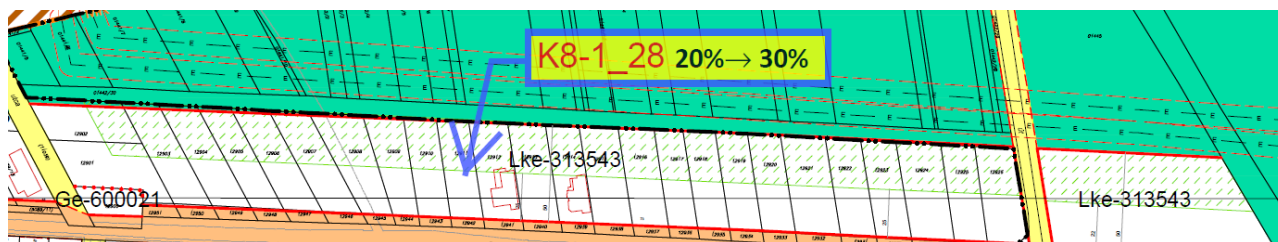
Módosított:

- a) **RÉSZBEN IGEN:** a 20 % megengedett legnagyobb beépítettség 60 %-ra emelése helyett **50 % megengedett legnagyobb beépítettség alkalmazása lehetséges** (átmenő telek esetében: 50+10 %, így a Gk zónában maximálisan alkalmazható 60 % legnagyobb beépítettség biztosítható)



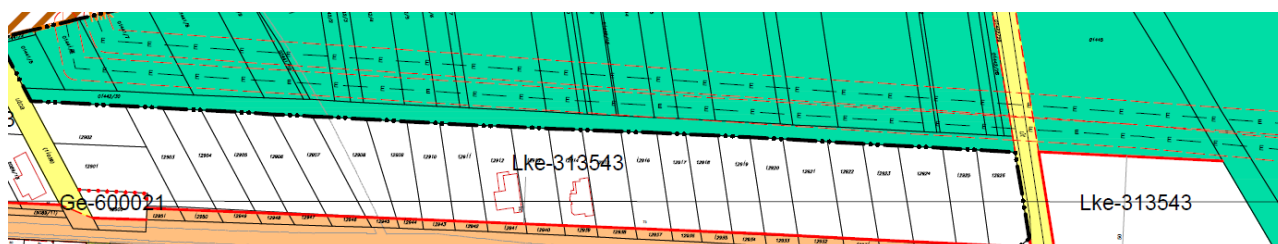
28. tétel (30-2. szelvény)

Hatályos:



Módosított:

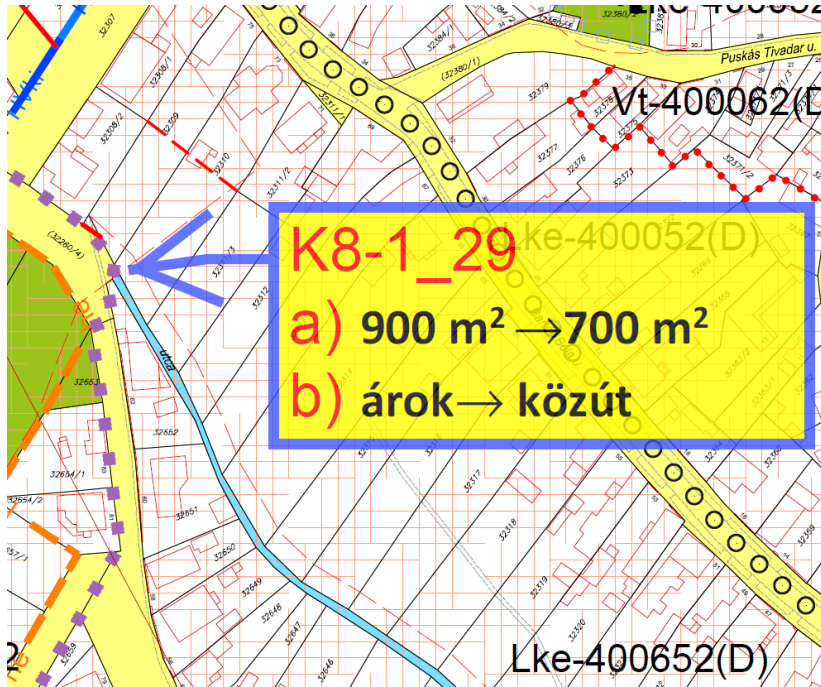
RÉSZBEN IGEN: a 20 % megengedett legnagyobb beépítettség 30 %-ra emelése helyett a telek korlátozottan beépíthető zöldterület kialakítására jelölt részének törlése javasolt, ami a telek beépíthetőségét javítja



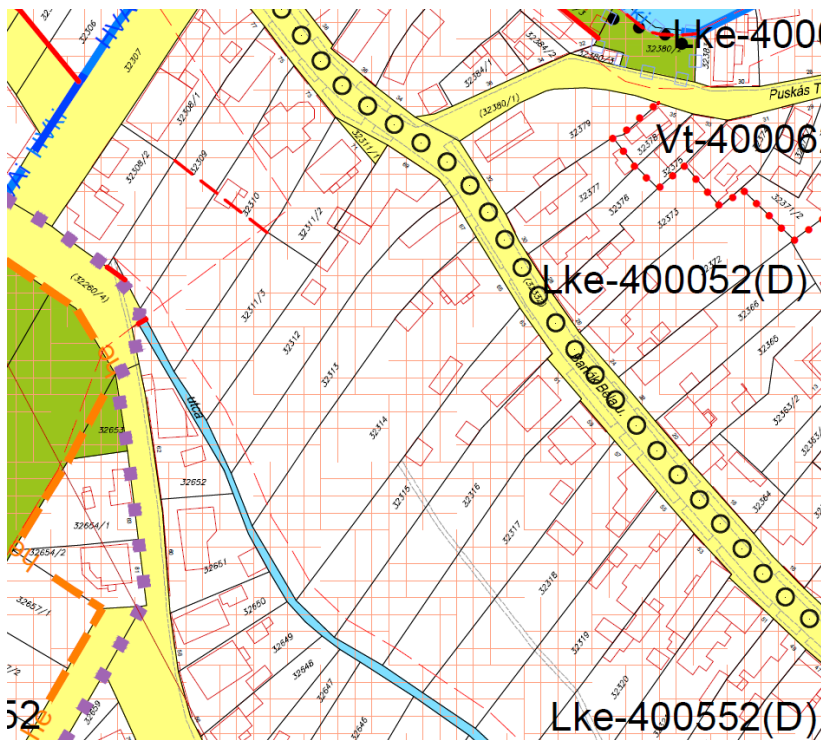
29. a) és b) tétel

(27-1. szelvény)

Hatályos:

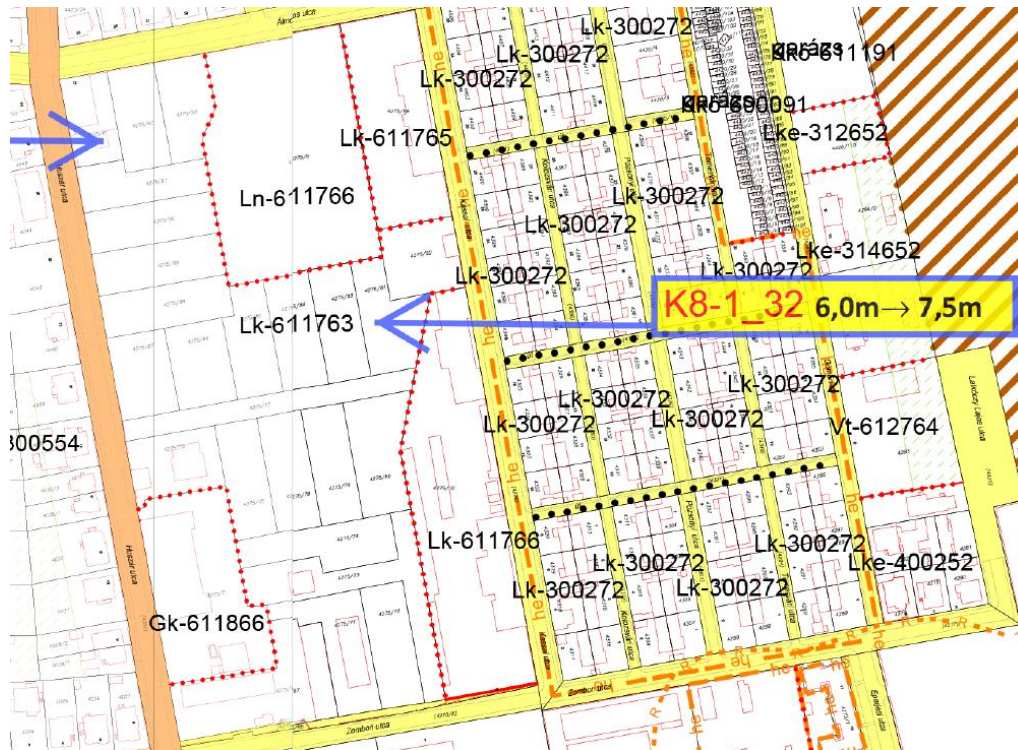


Módosított:

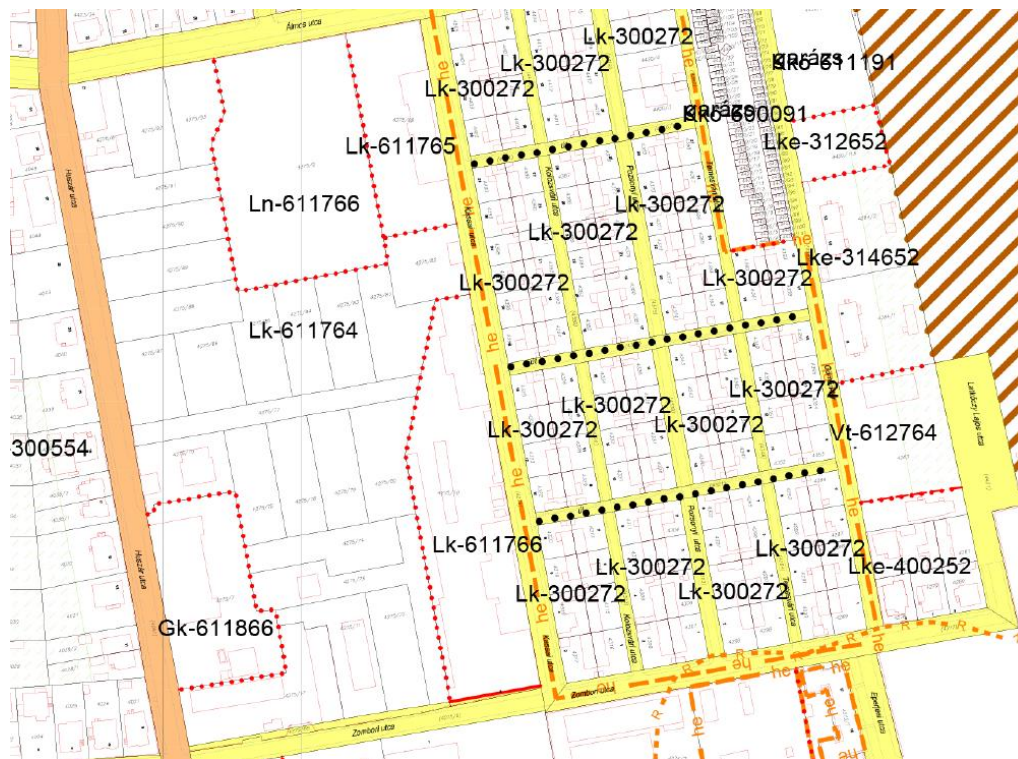


32. tétel (19-4 és 20-3. szelvény)

Hatályos:

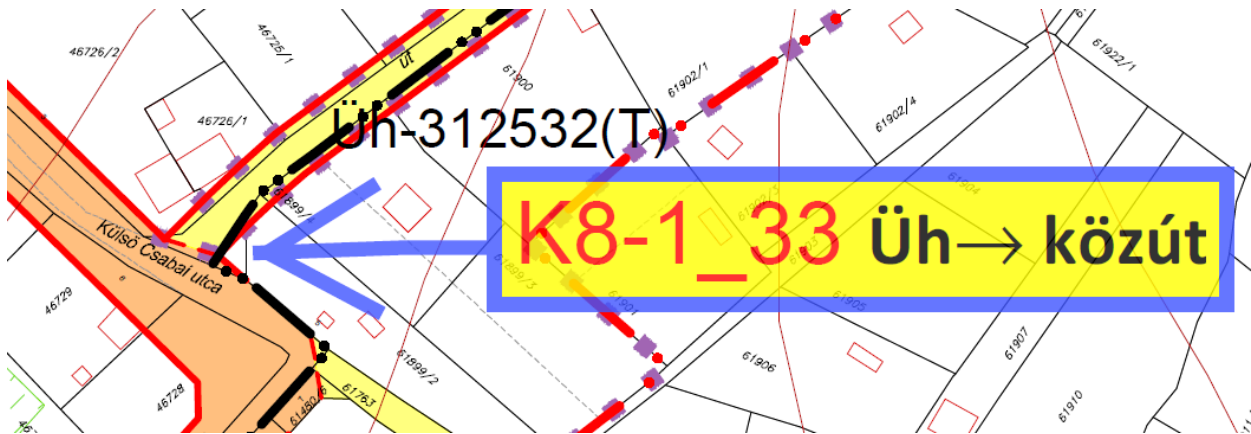


Módosított:

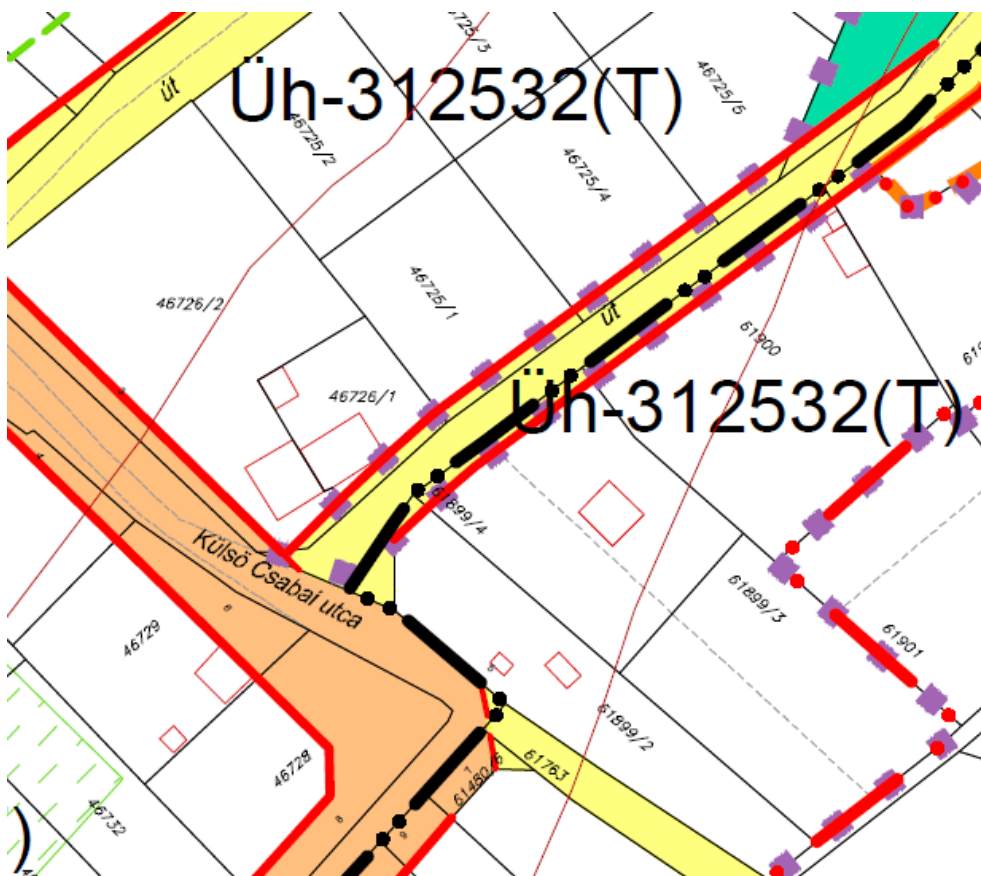


33. tétel (47-1. szelvény)

Hatályos:

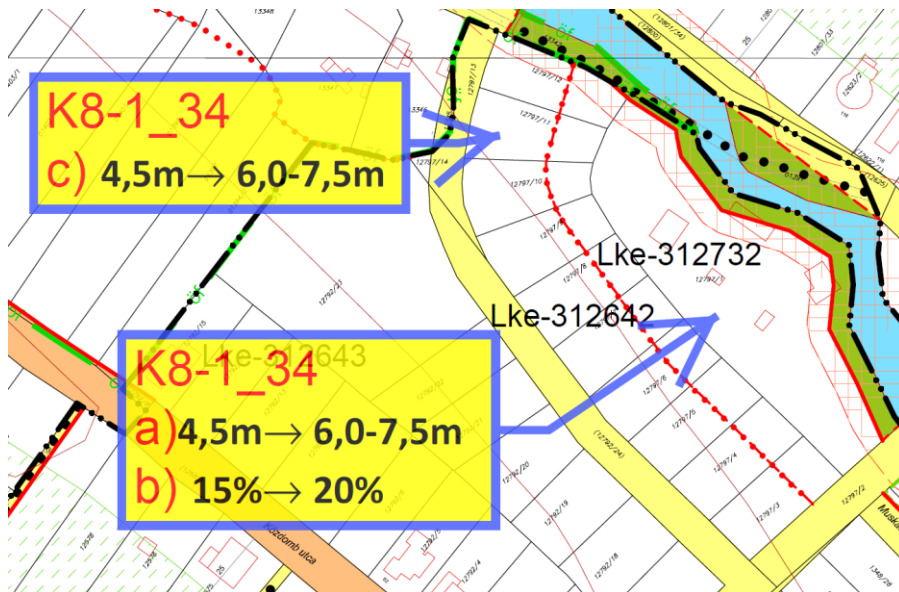


Módosított:



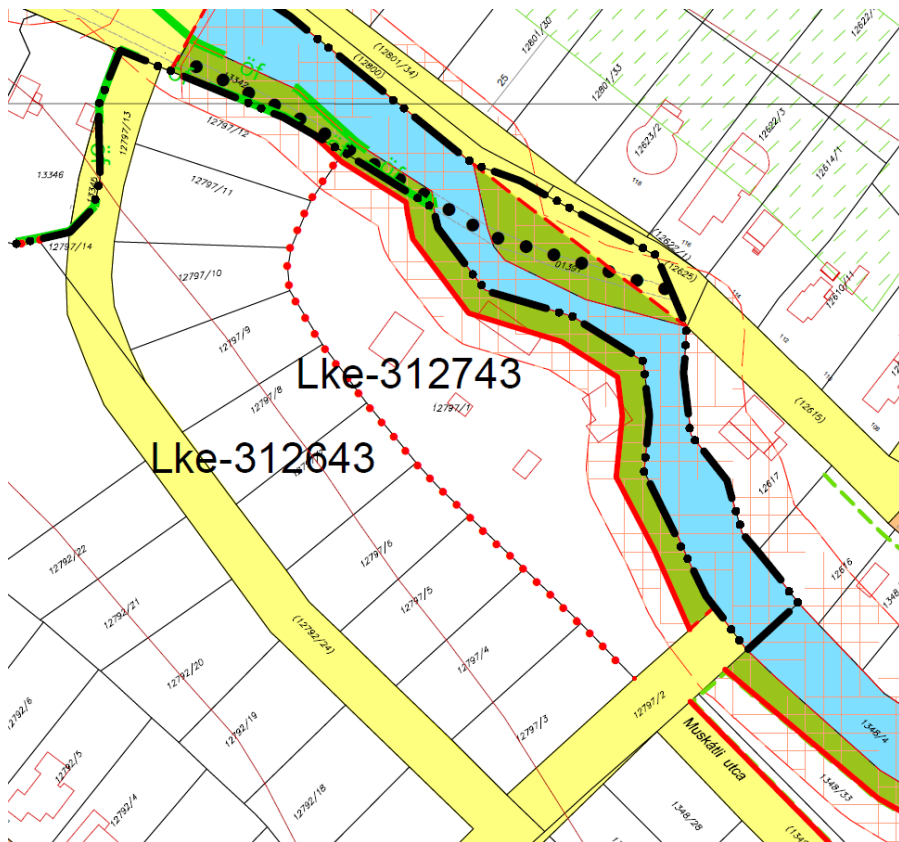
34. a), b) és c) tétel (19-3. szelvény)

Hatályos:



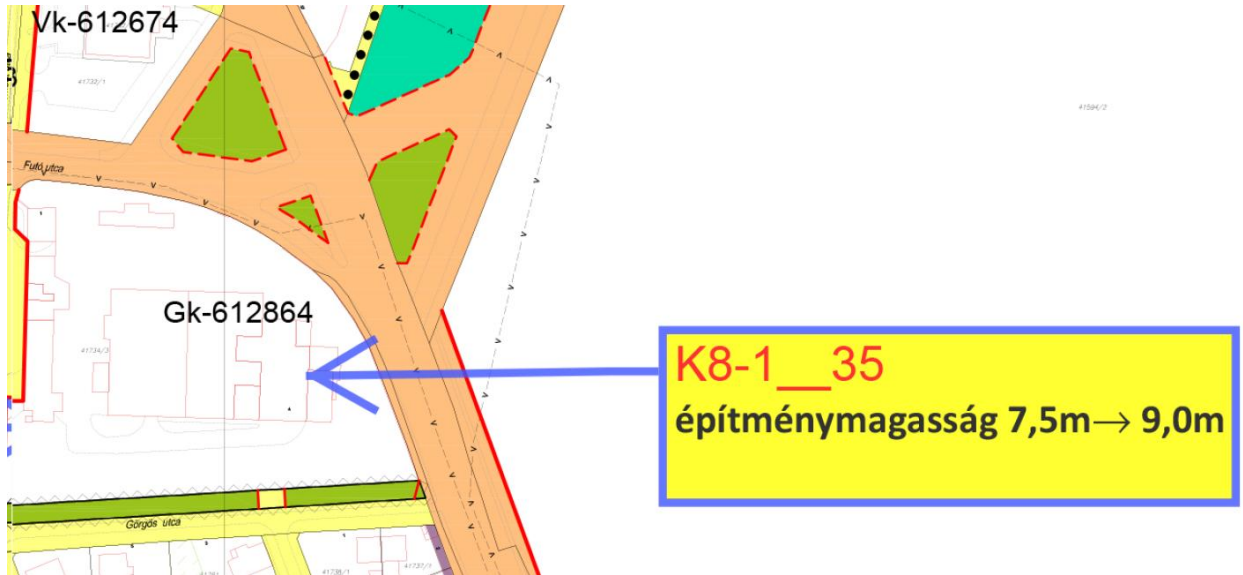
Módosított:

Az építménymagasság 4,5 m-ről 6,0 m értékre növelése javasolt

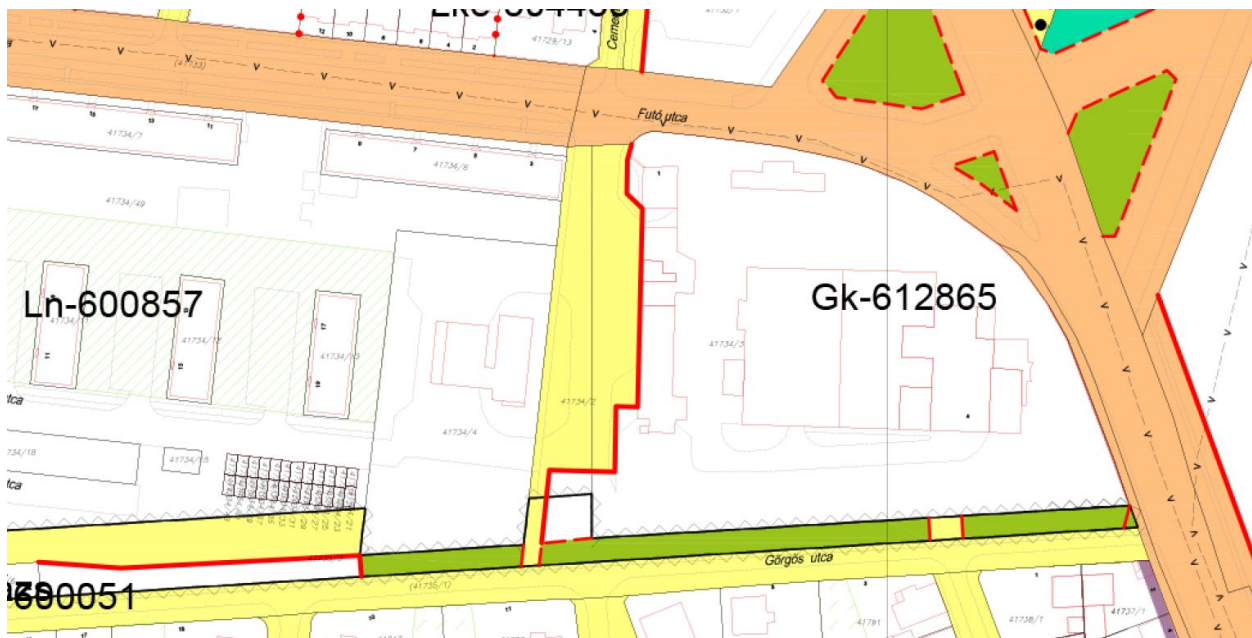


35. tétel (47-2 és 48-1. szelvény)

Hatályos:

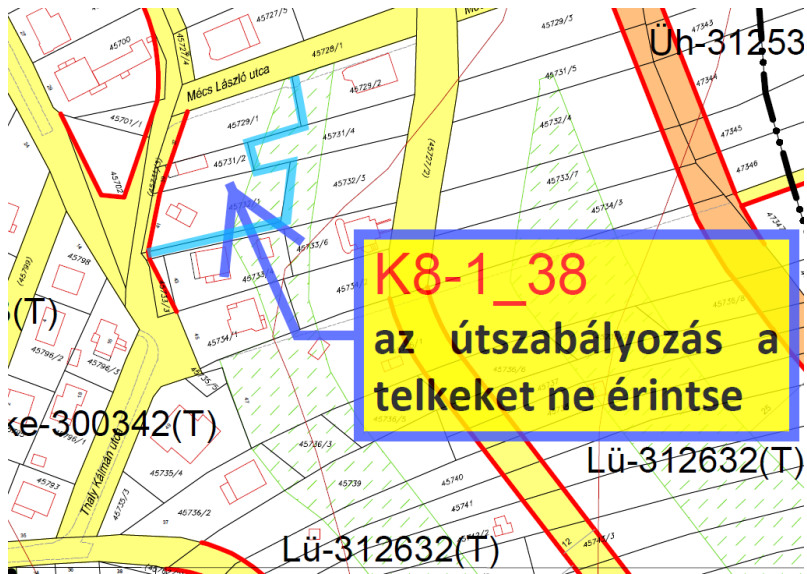


Módosított:

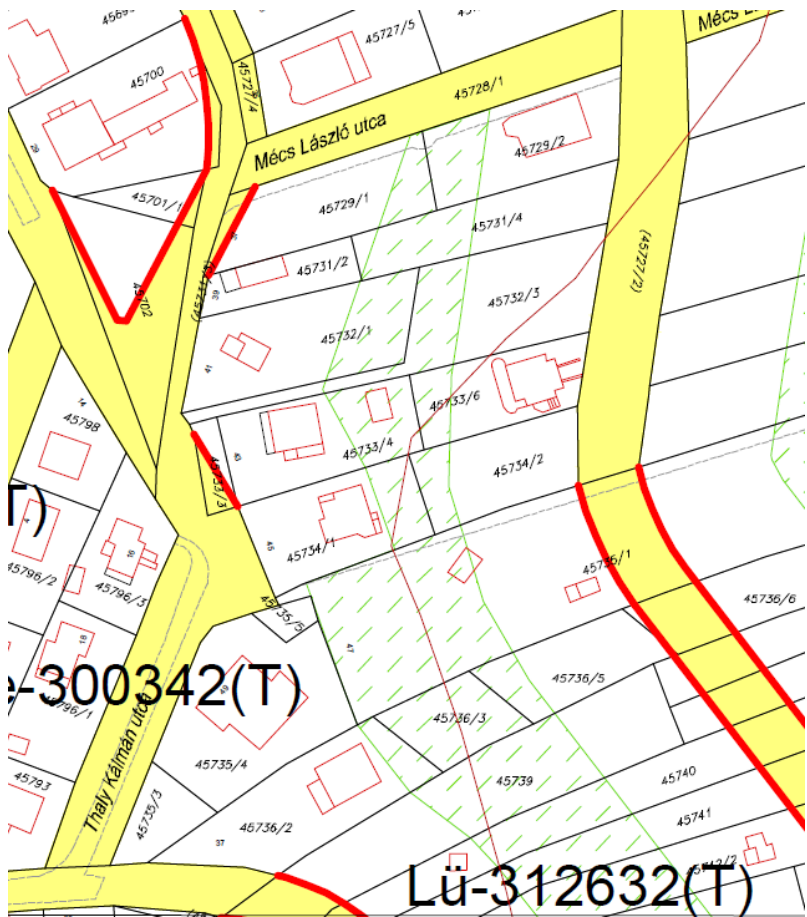


38. tétel (47-1. szelvény)

Hatályos:



Módosított:



7. ALÁTÁMASZTÓ MUNKARÉSZEK

MISKOLC MEGYEI JOGÚ VÁROS TELEPÜLÉSSZERKEZETI TERVÉNEK ÉS HELYI ÉPÍTÉSI SZABÁLYZATÁNAK (MÉSZ) MÓDOSÍTÁSA

K8-1 JELŰ KARBANTARTÁS SZAKMAI VÉLEMÉNYEZÉSI DOKUMENTÁCIÓJA

7.1. A TERVEZÉSI FELADATOK ÖSSZEFOGLALÁSA

A tervezési feladatok tartalma

Miskolc Megyei Jogú Város Önkormányzata (3525 Miskolc, Városház tér 8.) a jelenleg hatályos településrendezési eszközeinek soron következő karbantartási csomagjában foglalt kérések egyeztetését kezdi meg. A beérkezett kérelmek egyik része egyszerűsített, míg a másik fele teljes eljárás keretében kerül egyeztetésre.

Jelen **K8-1 karbantartási csomag egyszerűsített eljárás keretében kerül egyeztetésre.**

A 314/2012.(XI.8.) 32. §. (4) pontja alapján:

(4) A településrendezési eszköz egyeztetése történhet az egyszerűsített eljárás szerint, amennyiben a településrendezési eszköz módosítása során az alábbi feltételek egyaránt teljesülnek:

- a) a településszerkezetet meghatározó műszaki infrastruktúra főhálózat nem változik,
- b) nem történik új beépítésre szánt terület kijelölése, kivéve ha a képviselő-testület döntésében a módosítást gazdaságfejlesztő beruházás megvalósulása érdekében támogatja,
- c) nem történik zöld, vízgazdálkodási, erdő- és természetközeli terület megszüntetése.

Jelen dokumentáció a K8-1 karbantartási csomag szakmai véleményezési dokumentációja.

A **K8-1 karbantartási csomag** 15 db szelvényen 18 db módosítási kérelmet tartalmaz, amelyben az Önkormányzat, gazdálkodó szervezetek és a lakosság kérései találhatóak meg.

A tervezési feladatok helyszínei

A K8-1 karbantartási csomag egyes kérelmeinek helyszínei áttekintő térképeken kerültek ábrázolásra:

- Városi áttekintő térképen a kérelem számával jelölve
- A Szabályozási Terv szelvénybeosztásán az érintett szelvények kiemelésével

A rendezés célja és várható hatásai

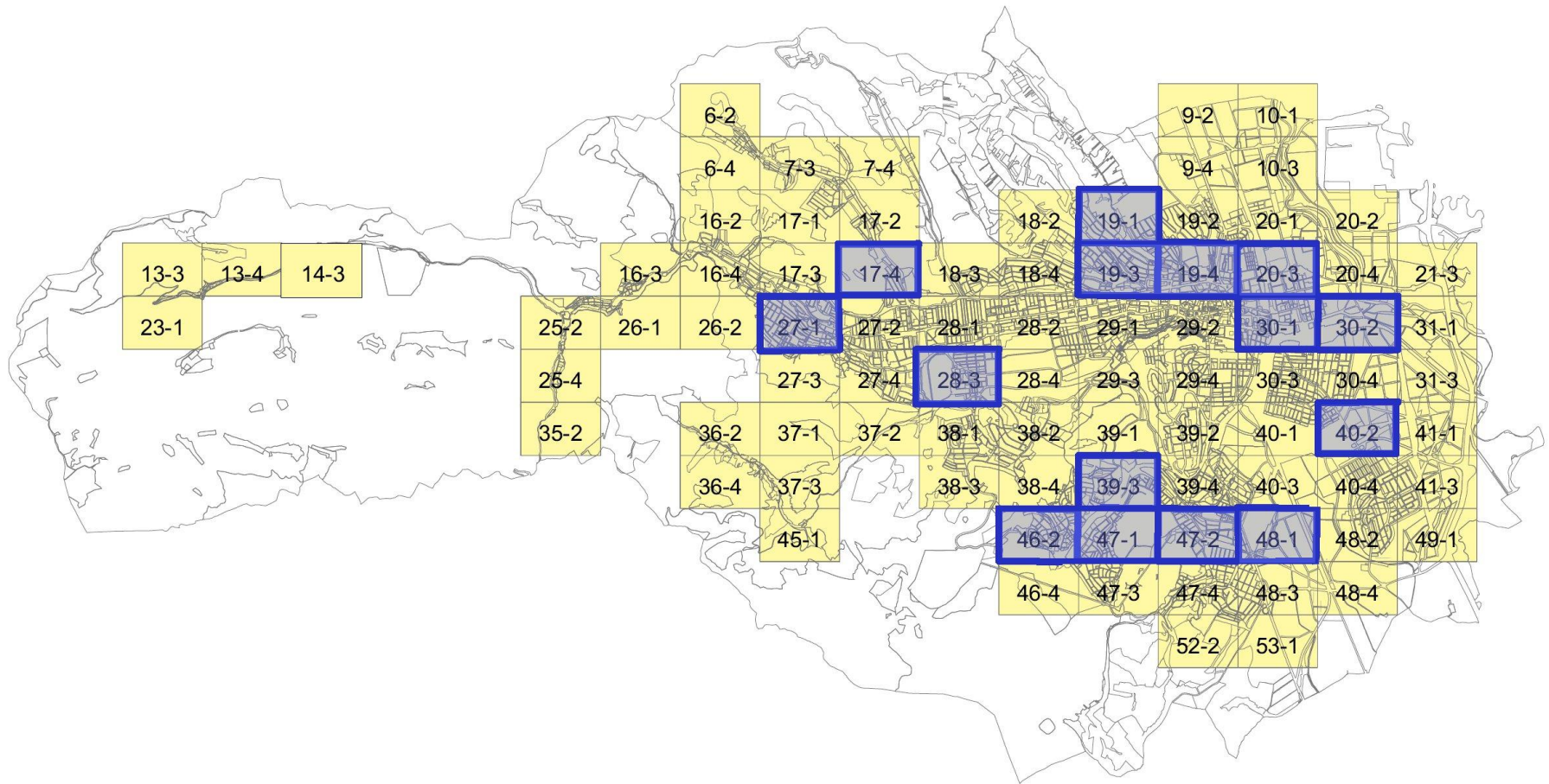
A **K8-1 karbantartási csomagban** az Önkormányzat, gazdálkodó szervezetek és a lakosság 1-1 telekre vagy 1-1 tömbre vonatkozó különböző tartalmú, egymástól független kérelmei ill. a jelenleg hatályos Szabályozási Tervben ábrázolt, egységes közlekedésfejlesztési koncepció egyes, nem főhálózati elemeinek módosítására vonatkozó kérelmek találhatóak meg.

A kérelmek között több visszatérő téma található:

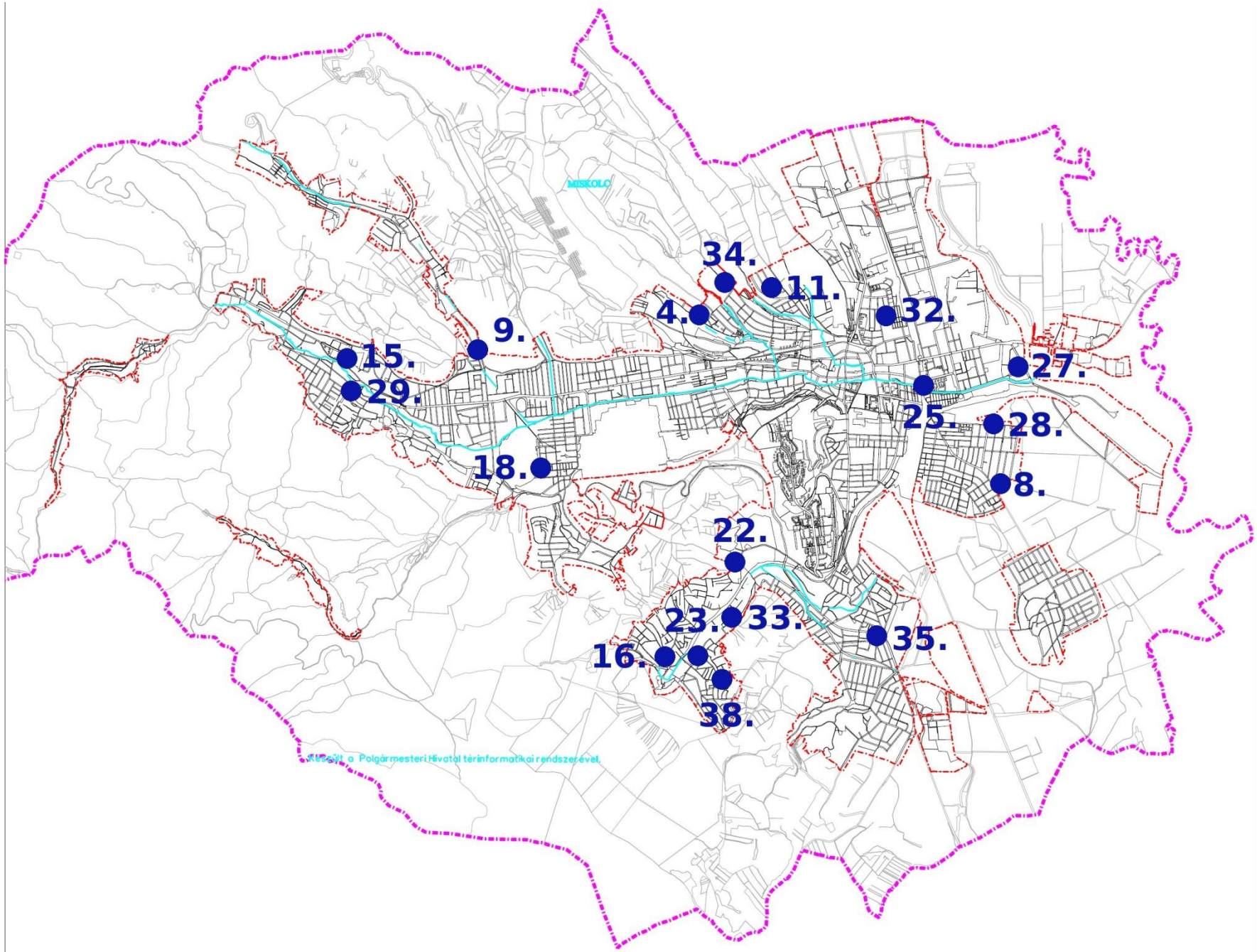
- a gazdasági területek maximális beépíthetőségének elérése
- a típus csarkoszerkezetek építéséhez szükséges maximális építménymagasság elérése
- a kertvárosias lakózónában a maximális 30 %-os beépíthetőség elérése
- a helyzeténél fogva arra alkalmas lakótelkek megoszthatóságának biztosítása az adott tömbben a minimális telekméret csökkentésével

A város Szabályozási Tervének felülvizsgálatakor ezeknek az általános feladatoknak az egyes városrészekre vonatkozó területi átgondolása szükséges.

7.2. A VÁROS ÁTTEKINTŐ TÉRKÉPE A K8-1 KARBANTARTÁSI CSOMAG TERVEZÉSI FELADATAINAK FELTÜNTETÉSÉVEL



7.3. A K8-1 KARBANTARTÁSI CSOMAG TERVEZÉSI FELADATAI ÁLTAL ÉRINTETT SZABÁLYOZÁSI TERVI SZELVÉNYEK KIEMELÉSE A VÁROS SZABÁLYOZÁSI TERVÉNEK SZELVÉNYBEOSZTÁSÁN



7.4. A MÓDOSÍTÁSOK LEÍRÁSA, A DÖNTÉS INDOKLÁSA

Építészeti, településrendezési, környezetalakítási alátámasztó munkarész

A kezdeményezett módosítások közül a teljes támogatásra vagy a részbeni támogatásra ill. más támogatási mód alkalmazására javasolt tételek kerültek bele a tervdokumentációba.

A módosítások részletes ismertetése és indoklása:

4. tétel a) és b)

Szelvénytípus: 19-3
Hely: Közdomb utca környezete
Hrsz.: 12559, 12560, 12561, 12562, 12563

Kérelem típusa: egyéni lakossági kérelem

Eredeti állapot leírása:

Az érintett telkek kertvárosias lakózóna tömbjének jelenlegi szabályozási paraméterei:

Lke-312543

Lke – kertvárosias lakózóna

3 – kertes építészeti karakter

1 – nem kialakult építési övezet

2 – szabadonálló általános beépítési mód

5 – min. 700 m² legkisebb építési telek nagyság

4 – max. 20 % beépítettség, min. 65 % zöldfelületi fedettség

3 – max. 6,0 m építménymagasság

Kérelem:

- A kedvezőbb beépíthetőség elérése érdekében a telkek korlátozottan beépíthető, zöldterület kialakítására jelölt része kerüljön törlésre.
- Kéri az érintett telkek beépíthetőségének max. 20 %-ról max. 30 %-ra növelését.

Módosítás leírása:

A kérelmek teljes támogatása javasolt.

- A kedvezőbb beépíthetőség elérése érdekében a tömb telkeinek korlátozottan beépíthető, zöldterület kialakítására jelölt része törlésre kerül.
- Az érintett telkek tömbjének módosított szabályozási paraméterei:

Lke-312553

Lke – kertvárosias lakóterület

3 – kertes építészeti karakter

1 – nem kialakult építési övezet

2 – szabadonálló általános beépítési mód

5 – min. 700 m² legkisebb építési telek nagyság

5 – max. 30 % beépítettség, min. 55 % zöldfelületi fedettség

3 – max. 6,0 m építménymagasság

8. tétel a) és c)

Szelvénytípus: 40-2
Hely: Kisfaludy utca 101.
Hrsz.: 5715/81

Kérelem típusa: egyéni lakossági kérelem

Eredeti állapot leírása:

A telket érintő kereskedelmi, szolgáltató gazdasági zóna jelenlegi szabályozási paraméterei:

Gk-611743

Gk- kereskedelmi, szolgáltató gazdasági zóna

6 - vegyes építészeti karakter

1 – nem kialakult építési övezet

1 – szabadonálló-telepszerű beépítési mód

7 – min. 1100 m² legkisebb építési telek nagyság

4 – max. 20 % beépítettség, min. 65 % zöldfelületi fedettség

3 – max. 6,0 m építménymagasság

Kérelem:

a) Kéri a telek beépíthetőségének max. 20 %-ról max. 50 %-ra növelését.

c) A kedvezőbb beépíthetőség elérése érdekében a telek korlátozottan beépíthető, zöldterület kialakítására jelölt része kerüljön törlésre.

Módosítás leírása:

a) A kérelem RÉSZBENI támogatása javasolt.

A **20 %** megengedett legnagyobb beépítettség **50 %-ra** emelése helyett **30 %** megengedett legnagyobb beépítettség alkalmazása javasolt a környező lakóterületekhez történő alkalmazkodás miatt.

A telket érintő kereskedelmi, szolgáltató gazdasági zóna módosított szabályozási paraméterei:

Gk-611753

Gk- kereskedelmi, szolgáltató gazdasági zóna

6 – vegyes építészeti karakter

1 – nem kialakult építési övezet

1 – szabadonálló-telepszerű beépítési mód

7 – min. 1100 m² legkisebb építési telek nagyság

5 – max. 30 % beépítettség, min. 55 % zöldfelületi fedettség

3 – max. 6,0 m építménymagasság

b) A kérelem teljes támogatása javasolt.

A kedvezőbb beépíthetőség elérése érdekében a Kisfaludy u. mentén kijelölt, a gazdasági zóna telkeinek korlátozottan beépíthető, zöldterület kialakítására jelölt része törlésre kerül.

9. tétel a) és b)

Szelvénytípus: 17-4
Hely: Almás utca
Hrsz.: 24328/7

Kérelem típusa: gazdasági vállalkozás kérelme

Eredeti állapot leírása:

A telek jelenlegi szabályozási paraméterei:

Vt-312652

Vt- településközpont vegyes zóna

3 - kertes építészeti karakter

1 – nem kialakult építési övezet

2 – szabadonálló-általános beépítési mód

6 – min. 900 m² legkisebb építési telek nagyság

5 – max. 30 % + 10 % (saroktelek) = 40 % beépíthetőség,
min. 55 % -10 % (saroktelek) – 15 % (vegyes terület) = 30 % zöldfelületi fedettség

2 – max. 4,50 m építménymagasság

Kérelem:

A telken társasház építése tervezett.

a) Kérik a telek beépíthetőségének max. 30 %-ról max. 40 %-ra növelését.

b) Kérik a telken megengedett építménymagasság 4,5 m-ről 6,0 m-re növelését.

Módosítás leírása:

A kérelmek teljes támogatása javasolt.

a) és b) A telek módosított szabályozási paraméterei:

Vt-312663

Vt- településközpont vegyes zóna

3 - kertes építészeti karakter

1 – nem kialakult építési övezet

2 – szabadonálló-általános beépítési mód

6 – min. 900 m² legkisebb építési telek nagyság

6 – max. 40 % + 10 % (saroktelek) = 50 % beépíthetőség,
min. 45 % -10 % (saroktelek) – 15 % (vegyes terület) = 20 % zöldfelületi fedettség

3 – max. 6,0 m építménymagasság

11. tétel

Szelvénytípus: 19-1
Hely: Cserhát utca
Hrsz.: 777/71

Kérelem típusa: egyéni lakossági kérelem

Eredeti állapot leírása:

A telek kertvárosias lakózóna övezetének jelenlegi szabályozási paramétere:

Lke-314453

Lke – kertvárosias lakóterületi zóna

3 – kertés építészeti karakter

1 – nem kialakult építési övezet

4 – ikres beépítési mód

4 – min. 600 m² legkisebb építési telek nagyság

5 – max. 30 % beépítettség, min. 55 % zöldfelületi fedettség

3 – max. 6,0 m építménymagasság

Kérelem:

Kérik a telek ikres beépítési módjának oldalhatáron álló beépítési módra történő módosítását a telek optimális beépíthetősége miatt.

Módosítás leírása:

A kérelem teljes támogatása javasolt.

Az övezeti határ módosításával a telek a Sellő utca melletti teleksor kertvárosias lakózóna övezetének szabályozási paramétere alapján építhető be, a módosított szabályozási paraméterek:

Lke-313553

Lke – kertvárosias lakóterületi zóna

3 – kertés építészeti karakter

1 – nem kialakult építési övezet

3 – oldalhatáron álló beépítési mód

5 – min. 700 m² legkisebb építési telek nagyság

5 – max. 30 % beépítettség, min. 55 % zöldfelületi fedettség

3 – max. 6,0 m építménymagasság

15. tétel

Szelvényszám: 27-1

Hely: Árpád u. 126.

Hrsz.: 30887

Kérelem típusa: Magyar Máltai Szeretetszolgálat kérelme

Eredeti állapot leírása:

A Magyar Máltai Szeretetszolgálat Gondviselés Házának telkén levő négy beállós garázs bontásával kell a Szolgáltatnak számolnia, mert a jelenleg hatályos Szabályozási Tervben a garázsok területén a laktelepi utat a Köln utcával összekötő útszakasz szabályozása szerepel.

Kérelem:

A garázsokra a Szolgáltatnak nagy szüksége van, kérik, hogy az útszabályozás a telekről kerüljön törlésre.

Módosítás leírása:

A kérelem teljes támogatása javasolt.

Az új útszabályozás a telekről törlésre kerül, a környező közlekedési utak az összekötő szakasz megszüntetésével is képesek a forgalom levezetésére.

16. tétel

Szelvénytípus: 46-2
Hely: Bencések útja 4.-10.
Hrsz.: 45564

Kérelem típusa: egyéni lakossági kérelem – a kérelmező telkével szomszédos telekre vonatkozóan

Eredeti állapot leírása:

A telek jelenlegi szabályozási paraméterei:

Vt-300057(T)

Vt- településközpont vegyes zóna

3 - kertes építészeti karakter

0 – kialakult építési övezet

0 – adottságtól függő beépítési mód

0 – adottságtól függő legkisebb építési telek nagyság

5 – max. 30 % + 10 % (saroktelek) = 40 % beépíthetőség,

min. 55 % -10 % (saroktelek) – 15 % (vegyes terület) = 30 % zöldfelületi fedettség

7 – max. 16,0 m építménymagasság

(T) – Miskolc-Tapolca lehatárolt területére vonatkozó sajátos építési előírások vonatkoznak a telekre

Kérelem:

A kérelemben szereplő telekkel szomszédos telek tulajdonosa az ott tervezett társasház építménymagasságának csökkentését kéri.

Módosítás leírása:

A jelenleg hatályos 16,0 m megengedett építménymagasság 12,5 m-re történő csökkentése javasolt.

A telek módosított szabályozási paraméterei:

Vt-300056(T)

Vt- településközpont vegyes zóna

3 - kertes építészeti karakter

0 – kialakult építési övezet

0 – adottságtól függő beépítési mód

0 – adottságtól függő legkisebb építési telek nagyság

5 – max. 30 % + 10 % (saroktelek) = 40 % beépíthetőség,

min. 55 % -10 % (saroktelek) – 15 % (vegyes terület) = 30 % zöldfelületi fedettség

6 – max. 12,5 m építménymagasság

(T) – Miskolc-Tapolca lehatárolt területére vonatkozó sajátos építési előírások vonatkoznak a telekre

18. tétel a), b), c)

Szelvéyszám: 28-3
Hely: Kórház utca 1.
Hrsz.: 23486/1

Kérelem típusa: Miskolc Holding Zrt. kérelme

Eredeti állapot leírása:

A telek jelenleg különleges közhasználatú építményi zónába sorolt, kórház funkció megjelölésével. A létesítményhez tartozik még két kisebb, jelenleg kertvárosias lakózónába tartozó épület is. Ezeket a Szabályozási Terven jelölt közút terület választja el a különleges közhasználatú építményi zónába sorolt, kórház funkciójú területtől

Kérelem:

A kórház funkciójú létesítmény funkció váltása tervezett, szociális otthon és egészségügyi alapellátás funkciók helyszínre telepítése tervezett.

- a) Kéri a Kórház utca jelenlegi telkének folytatásában futó út belső útként kezelését, a tervezett útszabályozás törlését a telekről.
- b) Kéri a különleges közhasználatú építményi zónába sorolt telek funkciójának módosítását, az eddigi kórház funkció helyett a szociális otthon és egészségügyi alapellátás funkció jelölését. A telek szabályozási paraméterei változatlanok maradnak.
- c) Kéri a létesítményhez tartozó két kisebb épület kertvárosias lakózóna övezetének megszüntetését, az épületekhez tartozó telekrész is tartozzon a szociális otthon és egészségügyi alapellátás funkciójú különleges közhasználatú építményi zónába.

Módosítás leírása:

A kérelmek teljes támogatása javasolt.

A kérelemben megfogalmazottak átvezetése javasolt, a telek övezetének szabályozási paraméterei:

Ki-600059-szociális otthon és egészségügyi alapellátás

Ki- különleges közhasználatú építményi zóna - szociális otthon és egészségügyi alapellátás funkcióval

6 - vegyes építészeti karakter

0 – kialakult építési övezet

0 – adottságtól függő beépítési mód

0 – adottságtól függő legkisebb építési telek nagyság

5 – max. 30 % + 10 % (átmenő telek) = 40 % beépíthetőség,

min. 55 % -10 % (átmenő telek) = 45 % zöldfelületi fedettség

9 – max. a szomszédos épületek utcai homlokzatmagasságának átlaga \pm 1,5 m - adottságtól függő - építménymagasság

22. tétel

Szelvényszám: 39-3
Hely: Kis-kökötő utca 1.
Hrsz.: 60735

Kérelem típusa: egyéni lakossági kérelem

Eredeti állapot leírása:

Az átmenő Üh – hétvégiházás üdülőzónába tartozó telket a Szabályozási Tervben két tervezett útszabályozás is érinti. Így az eredetileg 1657 m²-es telek területéből kevesebb mint fele, 780 m² marad meg építés céljára.

A telek jelenlegi szabályozási paraméterei:

Üh-300732(T)

Üh – hétvégiházás üdülőzóna

3 – kertés építészeti karakter

0 – kialakult építési övezet

0 – adottságtól függő beépítési mód

7 – min. 1100 m² legkisebb építési telek nagyság

3 – max. 15 % + 10 % (átmenő telek) = 25 % beépíthetőség, min. 70 % - 10 % (átmenő telek) = 60 % zöldfelületi fedettség

2 – max. 4,5 m építménymagasság

(T) – Miskolc-Tapolca lehatárolt területére vonatkozó sajátos építési előírások vonatkoznak a telekre

Kérelem:

A telket érintő tervezett útszabályozások szélességének csökkentése kérelmezett.

Módosítás leírása:

A kérelem teljes támogatása javasolt.

A telek keleti oldalán tervezett útszabályozás szélességének csökkentése lehetséges a telek jelenlegi határainak figyelembe vételével. Az északi oldali útszabályozás szélessége változatlan marad.

23. tétel

Szelvényszám: 47-1
Hely: Csabai utca 4.-6.
Hrsz.: 45670/2

Kérelem típusa: gazdasági vállalkozás kérelme

Eredeti állapot leírása:

A telek jelenlegi szabályozási paraméterei:

Vt-300054

Vt- településközpont vegyes zóna

3 - kertés építészeti karakter

0 – kialakult építési övezet

- 0 – adottságtól függő beépítési mód
- 0 – adottságtól függő legkisebb építési telek nagyság
- 5 – max. 30 % beépíthetőség, min. 55 % zöldfelületi fedettség
- 4 – max. 7,5 m építménymagasság

Kérelem:

Kérik a telek beépíthetőségének max. 30 %-ról max. 40 %-ra növelését.

Módosítás leírása:

A kérelem teljes támogatása javasolt.

A telek módosított szabályozási paraméterei:

Vt-300064

Vt- településközpont vegyes zóna

3 - kertes építészeti karakter

0 – kialakult építési övezet

0 – adottságtól függő beépítési mód

0 – adottságtól függő legkisebb építési telek nagyság

6 – max. 40 % beépíthetőség, min. 45 % zöldfelületi fedettség

4 – max. 7,5 m építménymagasság

25. tétel a)

Szelvénytípus: 30-1
Hely: Selyemrét utca
Hrsz.: 4995/3

Kérelem típusa: gazdasági vállalkozás kérelme

Eredeti állapot leírása:

A telek jelenlegi szabályozási paraméterei:

Vt-600956

Vt- településközpont vegyes zóna

6 - vegyes építészeti karakter

0 – kialakult építési övezet

0 – adottságtól függő beépítési mód

9 – min. 4000 m² legkisebb építési telek nagyság

5 – max. 30 % + 10 % (saroktelek) = 40 % beépíthetőség, min. 55 % - 10 % (saroktelek) –
15 % (vegyes terület) = 30 % zöldfelületi fedettség

6 – max. 12,5 m építménymagasság

Kérelem:

A jelenleg nem használt volt munkásszálló és szakközépiskola épületben társasházi lakások kialakítása tervezett átalakítással, esetleg bővítéssel.

a) Kérik a telken megengedett építménymagasság 12,5 m-ről 16,0 m-re növelését.

Módosítás leírása:

A kérelem teljes támogatása javasolt.

a) A telek módosított szabályozási paraméterei:

Vt-600957

Vt- településközpont vegyes zóna

6 - vegyes építészeti karakter

0 – kialakult építési övezet

0 – adottságtól függő beépítési mód

9 – min. 4000 m² legkisebb építési telek nagyság

5 – max. 30 % + 10 % (saroktelek) = 40 % beépíthetőség, min. 55 % - 10 % (saroktelek) – 15 % (vegyes terület) = 30 % zöldfelületi fedettség

7 – max. 16,0 m építménymagasság

27. tétel a), b)

Szelvényszám: 30-2

Hely: Fonoda utca 1.

Hrsz.: 4776

Kérelem típusa: gazdasági vállalkozás kérelme

Eredeti állapot leírása:

A telek jelenlegi szabályozási paraméterei:

Gk-611944

Gk – kereskedelmi, szolgáltató gazdasági zóna

6 – vegyes építészeti karakter

1 – nem kialakult építési övezet

1 – szabadonálló telepszerű beépítés

9 – min. 4000 m² legkisebb építési telek nagyság

4 – max. 20 % + 10 % (átmenő telek) = 30 % beépíthetőség, min. 65 % - 10 % (átmenő telek) - 15 % (gazdasági terület) = 40 % zöldfelületi fedettség

4 – max. 7,5 m építménymagasság

Kérelem:

A telken jelentős, új beruházások megvalósulása várható. Raktárbázis kiépítése tervezett, ahol 50 új munkahely létesülhet.

a) Kéri a telek beépíthetőségének max. 20 %-ról max. 60 %-ra növelését.

b) Kéri a telken megengedett építménymagasság 7,5 m-ről 12,5 m-re növelését.

Módosítás leírása:

a) **A kérelem RÉSZBENI támogatása javasolt.**

A 20 % megengedett legnagyobb beépítettség 60 %-ra emelése helyett 50 % megengedett legnagyobb beépítettség alkalmazása lehetséges (átmenő telek esetében 50 % +10 % (átmenő telek) = 60 % megengedett beépíthetőség elérhető, így a Gk zónában az OTÉK előírásai szerint maximálisan alkalmazható 60 % legnagyobb beépítettség biztosítható)

b) **A kérelem teljes támogatása javasolt.**

A telken a megengedett építménymagasság 7,5 m-ről 12,5 m-re növelése támogatható

A telek módosított szabályozási paramétereit:

Gk-611906

Gk – kereskedelmi, szolgáltató gazdasági zóna

6 – vegyes építészeti karakter

1 – nem kialakult építési övezet

1 – szabadonálló telepszerű beépítés

9 – min. 4000 m² legkisebb építési telek nagyság

0 – max. 50 % + 10 % (átmenő telek) = 60 % beépíthetőség, min. 30 % - 10 % (átmenő telek) = 20 % (OTÉK minimum érték) zöldfelületi fedettség

6 – max. 12,5 m építménymagasság

28. tétel

Szelvénytípus: 30-2
Hely: Csokonai utca
Hrsz.: 12911

Kérelem típusa: lakossági egyéni kérelem

Eredeti állapot leírása:

A telek kertvárosias lakózóna övezetének jelenlegi szabályozási paramétereit:

Lke-313543

Lke – kertvárosias lakóterületi zóna

3 – kertes építészeti karakter

1 – nem kialakult építési övezet

3 – oldalhatáron álló beépítési mód

5 – min. 700 m² legkisebb építési telek nagyság

4 – max. 20 % beépítettség, min. 65 % zöldfelületi fedettség

3 – max. 6,0 m építménymagasság

Kérelem:

Kérik a telek beépíthetőségének max. 20 %-ról max. 30 %-ra növelését.

Módosítás leírása:

A kérelemmel kapcsolatban más támogatási mód alkalmazása javasolt.

A 20 % megengedett legnagyobb beépítettség 30 %-ra emelése helyett a telek tömbjében és a tőle keletre fekvő kertvárosias lakózóna tömbben a korlátozottan beépíthető zöldterület kialakítására jelölt részek törlése javasolt – amely területeken elhelyezett építmény területe a beépítettségbe duplán számít bele -, így a beépítettség mértéke a telkeken növekedhet.

29. tétel a), b)

Szelvénytípus: 27-1
Hely: Bartók Béla utca
Hrsz.: 32310
32634/2

Kérelem típusa: lakossági egyéni kérelem

Eredeti állapot leírása:

A telek kertvárosias lakózóna övezetének jelenlegi szabályozási paraméterei:

Lke-400652(D)

Lke – kertvárosias lakózóna

4 – kistelepülési építészeti karakter

0 – kialakult építési övezet

0 – adottságtól függő beépítési mód

6 – min. 900 m² legkisebb építési telek nagyság

5 – max. 30 % beépítettség, min. 55 % zöldfelületi fedettség

2 – max. 4,5 m építménymagasság

(D) – Diósgyőr lehatárolt területére vonatkozó sajátos építési előírások vonatkoznak a telekre

Kérelem:

a) Kéri a telekalakításkor megengedett legkisebb telek méret csökkentését a jelenleg hatályos 900 m²-ről 700 m²-re a 32310. hrsz. telek megoszthatósága érdekében.

b) Kéri a már régen nem vízelvezető árokként (valaha bánya vízelvezető árok volt) funkcionáló 32634/2. hrsz. telek nyugati, induló 4,2 m széles szakaszának átsorolását közúti területfelhasználásba. Így a megosztható 32310. hrsz. telek déli fele is előírások szerinti (min. 3,0 m szélességű) közúti megközelítést kaphatna

Módosítás leírása:

A kérelmek teljes támogatása javasolt.

a) A telek kertvárosias lakózóna övezetének módosított szabályozási paraméterei:

Lke-400552(D)

Lke – kertvárosias lakózóna

4 – kistelepülési építészeti karakter

0 – kialakult építési övezet

0 – adottságtól függő beépítési mód

5 – min. 700 m² legkisebb építési telek nagyság

5 – max. 30 % beépítettség, min. 55 % zöldfelületi fedettség

2 – max. 4,5 m építménymagasság

(D) – Diósgyőr lehatárolt területére vonatkozó sajátos építési előírások vonatkoznak a telekre

b) A hajdani vízelvezető árok nyugati kezdő szakaszának 4,2 m széles szakaszának átsorolása közúti területfelhasználásba javasolt, megoldható.

32. tétel

Szelvényszám: 19-4 és 20-3

Hely: Álmos-Kassai-Zombori-Huszár utca által határolt tömb Lk-611763
kisvárosias lakózóna övezete

Hrsz.: 4275/71-93

Kérelem típusa: gazdasági vállalkozás kérelme

Eredeti állapot leírása:

A telkek kisvárosias lakózóna övezetének jelenlegi szabályozási paraméterei:

Lk-611763

Lk – kisvárosias lakózóna

6 – vegyes építészeti karakter

1 – nem kialakult építési övezet

1 – szabadonálló telepszerű beépítési mód

7 – min. 1100 m² legkisebb építési telek nagyság

6 – max. 40 % beépítettség, min. 45 % zöldfelületi fedettség

3 – max. 6,0 m építménymagasság

Kérelem:

Kérik a telken megengedett építménymagasság 6,0 m-ről 7,5 m-re növelését.

Módosítás leírása:

A kérelem teljes támogatása javasolt.

A telkek kisvárosias lakózóna övezetének módosított szabályozási paraméterei:

Lk-611764

Lk – kisvárosias lakózóna

6 – vegyes építészeti karakter

1 – nem kialakult építési övezet

1 – szabadonálló telepszerű beépítési mód

7 – min. 1100 m² legkisebb építési telek nagyság

6 – max. 40 % beépítettség, min. 45 % zöldfelületi fedettség

4 – max. 7,5 m építménymagasság

33. tétel

Szelvénytípus: 47-1

Hely: Külső Csabai utca

Hrsz.: 61811/2

Kérelem típusa: Városépítészeti Főosztály kérelme

Eredeti állapot leírása:

A Külső Csabai utca és a tőle keletre futó tervezett közlekedési út forgalomtechnikailag kedvező csatlakozása miatt a szomszédos telkekből háromszög alakú telekrészek lejegyzésére került sor. Ezek a telekrészek azonban nem kerültek átsorolásra a közút területébe.

Kérelem:

A közutak forgalomtechnikailag kedvező csatlakozása miatt az eredetileg út célra lejegyzett telekrészek átsorolása kérelmezett.

Módosítás leírása:

A kérelem teljes támogatása javasolt a térképszelvényen javasolt formában.

34. tétel a), b), c)

Szelvénytípus: 19-3
Hely: Pacsirta utca – Közdomb utca közötti terület
Hrsz.: 12797/1
12797/2-14

Kérelem típusa: lakossági egyéni kérelem

Eredeti állapot leírása:

A telkek kertvárosias lakózóna övezetének jelenlegi szabályozási paraméterei:

12797/1. hrsz. telek

Lke-312732

Lke – kertvárosias lakózóna
3 – kertés építészeti karakter
1 – nem kialakult építési övezet
2 – szabadonálló általános beépítési mód
7 – min. 1100 m² legkisebb építési telek nagyság
3 – max. 15 % beépítettség, min. 70 % zöldfelületi fedettség
2 – max. 4,5 m építménymagasság

12797/2-14. hrsz.telkek:

Lke-312642

Lke – kertvárosias lakózóna
3 – kertés építészeti karakter
1 – nem kialakult építési övezet
2 – szabadonálló általános beépítési mód
6 – min. 900 m² legkisebb építési telek nagyság
4 – max. 20 % beépítettség, min. 65 % zöldfelületi fedettség
2 – max. 4,5 m építménymagasság

Kérelem:

A 12797/1. hrsz. telken társasház építés tervezett, ehhez a beépítési paraméterek intenzívebbé tételére lenne szükség.

- Kéri a 12797/1. hrsz. telken a megengedett építménymagasság 4,5 m-ről min. 6,0 m-re növelését.
- Kéri a 12797/1. hrsz. telken a max. beépíthetőség növelését 15 %-ról 20 %-ra.
- Kéri a 12797/2-14. hrsz. telkeken a megengedett építménymagasság 4,5 m-ről min. 6,0 m-re növelését.

Módosítás leírása:

A kérelmek teljes támogatása javasolt.

A telkek kertvárosias lakózóna övezetének módosított szabályozási paraméterei:

12797/1. hrsz. telek

Lke-312743

Lke – kertvárosias lakózóna
3 – kertés építészeti karakter
1 – nem kialakult építési övezet
2 – szabadonálló általános beépítési mód

- 7 – min. 1100 m² legkisebb építési telek nagyság
- 4 – max. 20 % beépítettség, min. 65 % zöldfelületi fedettség
- 3 – max. 6,0 m építménymagasság

12797/2-14. hrsz.telkek:

Lke-312643

- Lke** – kertvárosias lakózóna
- 3 – kertes építészeti karakter
- 1 – nem kialakult építési övezet
- 2 – szabadonálló általános beépítési mód
- 6 – min. 900 m² legkisebb építési telek nagyság
- 4 – max. 20 % beépítettség, min. 65 % zöldfelületi fedettség
- 3 – max. 6,0 m építménymagasság

35. tétel

Szelvényszám: 47-2 és 48-1
Hely: Görgös utca 4.
Hrsz.: 41734/3

Kérelem típusa: gazdasági vállalkozás kérelme

Eredeti állapot leírása:

A Miskolc, Görgös u. 4. alatti volt AUTOSOL Kft. telke és korábban autószalonnak és autószerzési funkciókat tartalmazó épülete a város egyik településképileg meghatározó pontján, forgalmas utak csomópontjában található. A 3. sz. főút, Futó utca, Görgös utca ill. Cement utca által határolt 41734/3. hrsz. telken található épület jelenleg használaton kívül áll.

A telek jelenlegi szabályozási paraméterei:

Gk-612864

- Gk** – kereskedelmi, szolgáltató gazdasági zóna
- 6 – vegyes építészeti karakter
- 1 – nem kialakult építési övezet
- 2 – szabadonálló általános beépítés
- 8 – min. 2500 m² legkisebb építési telek nagyság
- 6 – max. 40 % + 10 % (átmenő telek) = 50 % beépíthetőség, min. 45 % - 10 % (átmenő telek) - 15 % (gazdasági terület) = 20 % zöldfelületi fedettség
- 4 – max. 7,5 m építménymagasság

Kérelem:

A meglévő épületállomány fejlesztésével egy új, városképileg kedvező megjelenésű gazdasági terület ill. létesítmény kialakítása a cél. Az új fejlesztési célok szerint a jelenlegi nagy belmagasságú földszintes épületek egy további szinttel kerülnének bővítésre. Kérik a telken megengedett építménymagasság 7,5 m-ről 9,0 m-re növelését.

Módosítás leírása:

A kérelem teljes támogatása javasolt.

A telek módosított szabályozási paramétereit:

Gk-612865

Gk – kereskedelmi, szolgáltató gazdasági zóna

6 – vegyes építészeti karakter

1 – nem kialakult építési övezet

2 – szabadonálló általános beépítés

8 – min. 2500 m² legkisebb építési telek nagyság

6 – max. 40 % + 10 % (átmenő telek) = 50 % beépíthetőség, min. 45 % - 10 % (átmenő telek) - 15 % (gazdasági terület) = 20 % zöldfelületi fedettség

5 – max. 9,0 m építménymagasság

38. tétel

Szervényszám: 47-1
Hely: Thaly Kálmán utca
Hrsz.: 45729/1
45731/2
45732/1

Kérelem típusa: lakossági egyéni kérelem

Eredeti állapot leírása:

Az érintett 3 db Lü - lakó-üdülő zónába sorolt telket a Szabályozási Terven jelölt tervezett útszabályozás érinti.

Kérelem:

Kérelmezett, hogy a tervezett útszabályozások minél kisebb mértékben érintsék a 3 db telket.

Módosítás leírása:

A kérelem teljes támogatása javasolt.

A közlekedési utak jelenlegi geometriájából adódóan a 45729/1. hrsz. telek mindenképpen, de kevésbé érintett a tervezett útszabályozással, de a további szakaszon az útszabályozás, útszélesítés a nyugati oldali, önkormányzati tulajdonú 45701/1 és 45702. hrsz. telkeken megoldható, így a 45731/2 és 45732/1 hrsz. telkek útszabályozással nem lesznek érintettek.

7.5. A MAGASABB SZINTŰ TERVEKKEL VALÓ ÖSSZHANG BIZTOSÍTÁSA

A 314/2012. (XI.9.) Kormányrendelet 4.§. (2) bekezdése szerint a településrendezési eszközök a területrendezési tervek rendelkezéseivel összhangban készítendőek.

Az Országos Területrendezési Tervről szóló 2003. évi XXVI. törvény (OTrT) rendelkezéseit alkalmazni kell a településrendezési eszközök készítése és elfogadása során (OTrT 30.§ (1) c)).

A megyei területrendezési terveket 2016. december 31-ig kell az OTrT tv. 2013. évi CCXXIX.törvénnyel (MTv) megállapított rendelkezéseivel összhangba hozni, ezért ebben az átmeneti időszakban elfogadásra kerülő településrendezési eszközök készítésénél, módosításánál a MTv átmeneti rendelkezéseket állapított meg. Ezeket az OTrT tv. 31/B §. tartalmazza.

A Borsod-Abaúj-Zemplén Megyei Közgyűlés 2009. április 30-i ülésén 10/2009.(V.5.) sz. rendeletével elfogadta Borsod-Abaúj-Zemplén Megye Területrendezési Tervét (BAZMTrT), ill. a megyei területrendezési irányelvekről, ajánlásokról és intézkedésekről meghozta 37/2009.(IV.30.) sz. határozatát.

Az OTrT 31/B.§. (1) a) pontja szerint az országos jelentőségű műszaki infrastruktúra- hálózatokat az OTrT 1/1-11. melléklete, 9.§ (7) bekezdése, valamint a 10.§ előírásainak alkalmazásával kell kijelölni, a BAZMTrT 2. mellékletét (Műszaki infrastruktúra hálózatok és egyedi építmények által igénybe vett térségek) nem kell alkalmazni.

7.5.1. Az Országos Területrendezési Tervvel való összhang vizsgálata

1. melléklet – Az országos műszaki infrastruktúra hálózat elemei

1/1. melléklet

Az országos közúthálózat gyorsforgalmi és főúti elemei

1. Gyorsforgalmi utak

M30: Mezőcsát térsége (M3) - Miskolc - Encs - Tornyosnémeti - (Szlovákia)

2. Főutak

3. sz. főút Budapest - Hatvan - Gyöngyös - Füzesabony - Mezőkövesd - Miskolc - Szikszó - Encs - Tornyosnémeti - (Szlovákia)

26. sz. főút Miskolc (3. sz. főút) - Sajószentpéter - Kazincbarcika térsége - Bánréve - (Szlovákia)

304. sz. főút Miskolc (3. sz. főút) - Sajószentpéter - Kazincbarcika térsége - Bánréve - (Szlovákia)

1/4. melléklet

Országos törzshálózati vasúti pályák

Budapest keleti pu. – Hatvan – Miskolc – Mezőzombor

Miskolc – Bánréve (Szlovákia)

1/6. melléklet

Országos kerékpárút-törzshálózat elemei

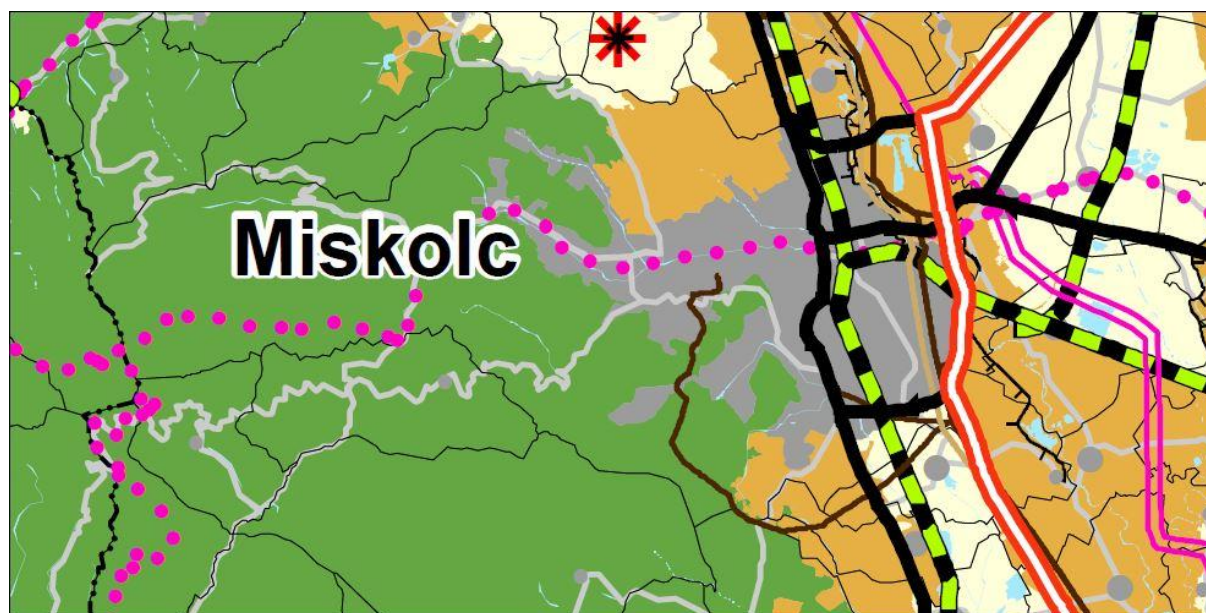
Nyugat-zempléni kerékpárút:Gönc – Boldogkőváralja – Miskolc – Felsőtárkány – Eger

1/10. melléklet

Országos szénhidrogén-szállító vezetékek

- 106 Nagyhegyes – Balmazújváros – Folyás – Nemesbikk – Sajószöged - Miskolc
- 200 Nemesbikk - Miskolc
- 201 Miskolc – Sajószentpéter - Berente
- 202 Miskolc – Sajószentpéter – Kazincbarcika – Vadna - Ózd
- 203 Miskolc – Sajószentpéter - Berente
- 207 Miskolc
- 208 Miskolc – Nyékládháza – Miskolc (Vargahegy)
- 203 Miskolc (Vargahegy)

2. melléklet – Országos Szerkezeti Terv



ORSZÁGOS TERÜLETFELHASZNÁLÁSI KATEGÓRIÁK

Mezőgazdasági térség

Vegyes területfelhasználású térség

Települési térség

1000 ha felett

ORSZÁGOS JELENTŐSÉGŰ MŰSZAKI INFRASTRUKTÚRA- HÁLÓZATOK ÉS EGYEDI ÉPÍTMÉNYEK

Országos jelentőségű közlekedési hálózatok és egyedi építmények

Gyorsforgalmi út

Főút

Egyéb országos törzshálózati vasúti pálya

Országos kerékpárút-törzshálózat eleme

Országos jelentőségű energetikai hálózatok és egyedi építmények

Földgázszállító vezeték

Termékvezeték

3. melléklet – Országos övezetek
Térségi övezetek (OTrT 1/12. melléklet)

Térségi övezetek (OTrT)		Megyei övezetek (MTR)	
1.	Országos ökológiai hálózat	1.	Magterület
		2.	Ökológiai folyosó
		3.	Pufferterület
2.	Kiváló termőhelyi adottságú szántóterület		
3.	Jó termőhelyi adottságú szántóterület		
4.	Kiváló termőhelyi adottságú erdőterület		
		4.	Erdőtelepítésre javasolt terület
5.	Tájképvédelmi szempontból kiemelten kezelendő terület		
6.	Világörökségi és világörökségi várományos terület		
7.	Országos vízminőség-védelmi terület		
8.	Nagyvízi meder és a Vásárhelyi-terv továbbfejlesztése keretében megvalósuló vízkárelhárítási célú szükségtározók területe		
		5.	Ásványi nyersanyagvagyon-terület
		6.	Rendszeresen belvízjárta terület
		7.	Földtani veszélyforrás területe
9.	Kiemelt fontosságú honvédelmi terület		
		8.	Honvédelmi terület
		Ajánlott megyei övezetek	
		9/a.	Tanyás térség
		9/b.	Tájr rehabilitációt igénylő terület
		9/c.	Szélerőműpark telepítéséhez vizsgálat alá vont terület
		9/d.	Térségi árvízi kockázatkezelési terület

3.1.övezet - Országos ökológiai hálózat övezete



— A település érintett.

3.2.övezet - Kiváló termőhelyi adottságú szántóterületek övezete



— A település érintett.

3.3.övezet - Jó termőhelyi adottságú szántóterületek övezete



— A település érintett.

3.4.övezet - Kiváló termőhelyi adottságú erdőterületek övezete



— A település érintett.

3.5.övezet - Tájképvédelmi szempontból kiemelten kezelendő terület övezete



- A település érintett.

3.6.övezet - Világörökségi és világörökség várományos területek övezete

- A település nem érintett.

3.7.övezet - Országos vízminőség-védelmi terület övezete



- A település érintett.

3.8.övezet - Nagyvízi meder és a Vásárhelyi-terv továbbfejlesztése keretében megvalósuló vízkár-elhárítási célú szükségtározók területének övezete



- A település érintett.

3.9.övezet - Kiemelt fontosságú honvédelmi terület övezete

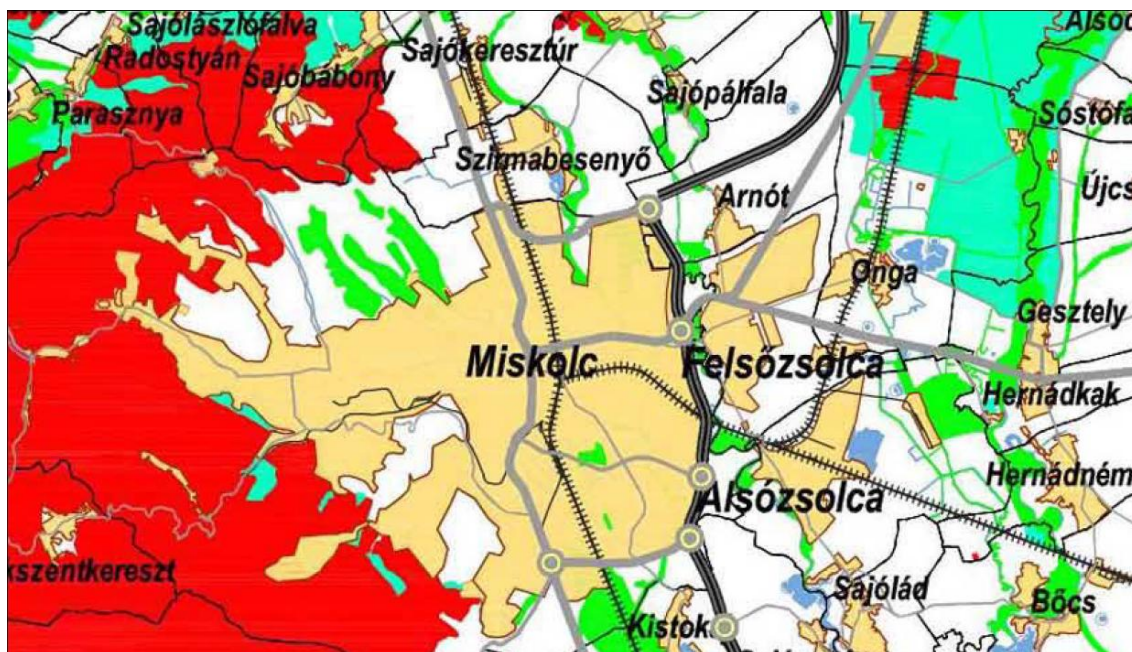


- A település érintett.

7.5.2. A Borsod-Abaúj-Zemplén Megye Területrendezési Tervével való összhang vizsgálata

A Megyei Főépítész által kiadott „Miskolc érintettsége a hatályos területrendezési tervekben” c. állásfoglalása alapján a megyei rendezési terv övezetei közül a következő övezeteket kell megvizsgálni:

3.1. melléklet – Magterület, pufferzóna, ökológiai folyosó övezetei



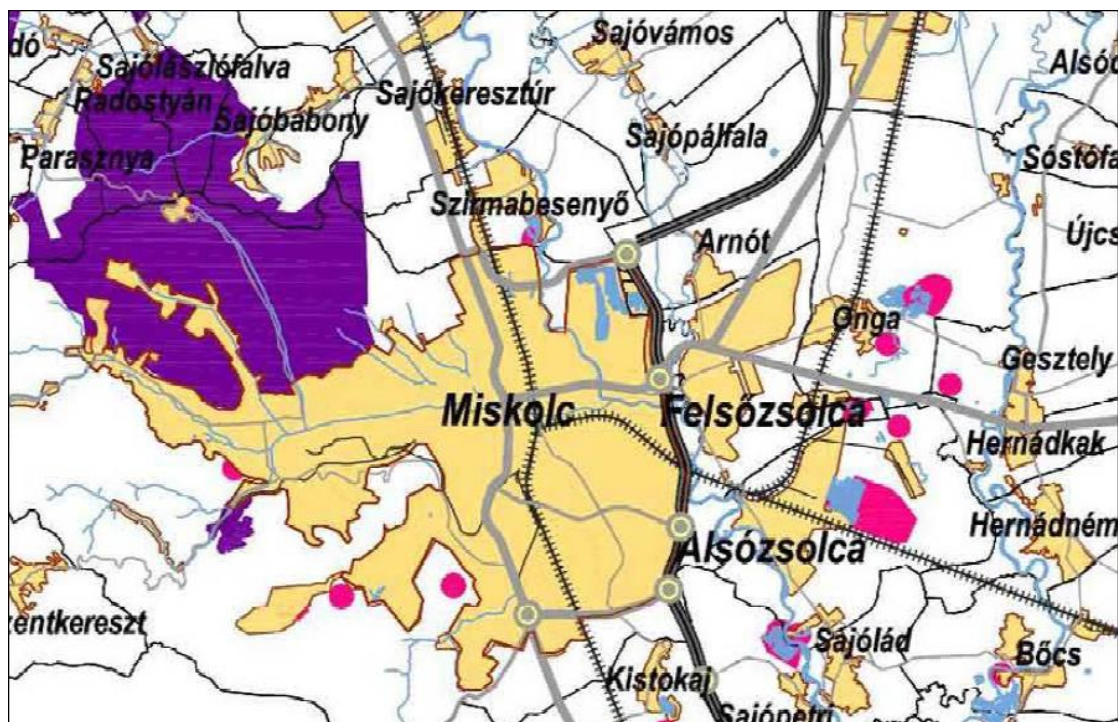
– A település érintett.

3.2. melléklet – Kiváló termőhelyi adottságú szántóterületek, kiváló termőhelyi adottságú erdőterületek, erdőtelepítésre alkalmas terület övezetei



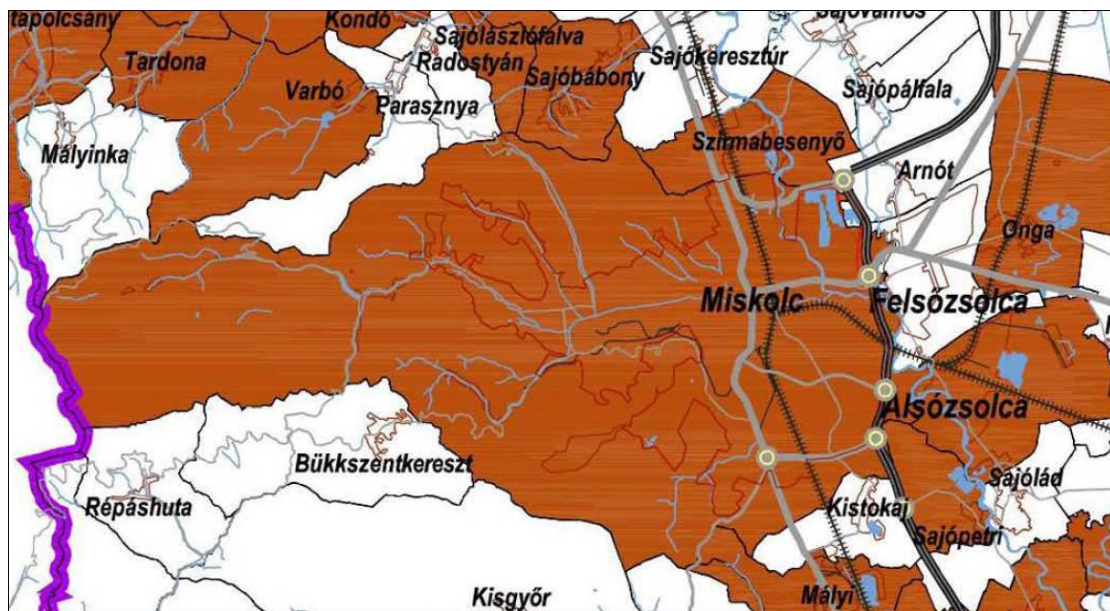
– A település érintett.

3.3. melléklet – Országos és térségi komplex tájrehabilitációt igénylő területek övezete



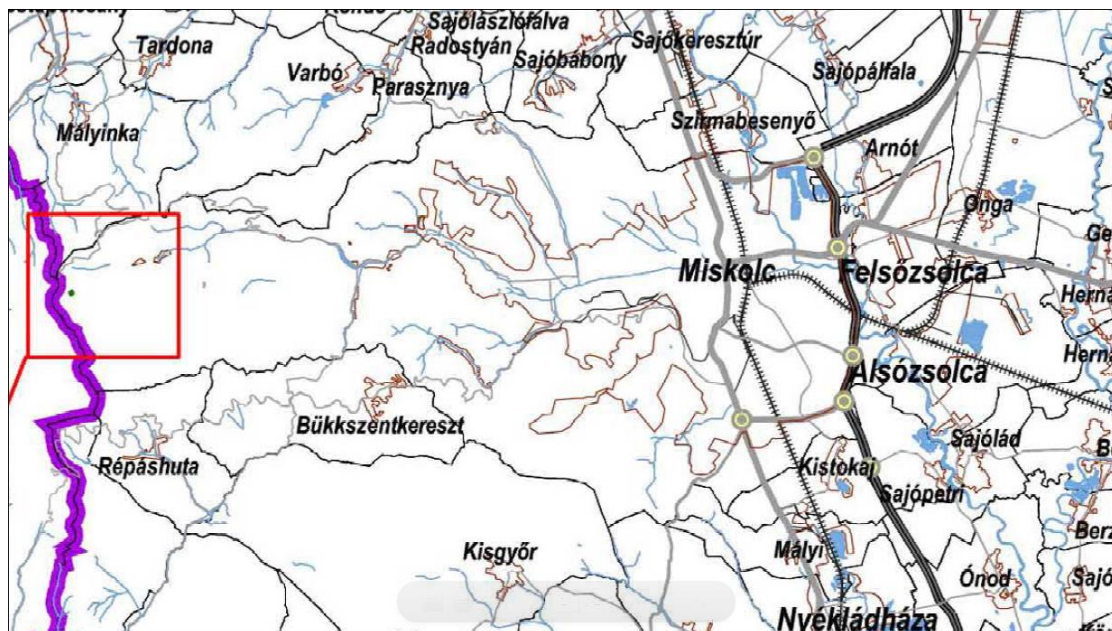
— A település érintett.

3.8. melléklet – Ásványi nyersanyag-gazdálkodási területek övezete



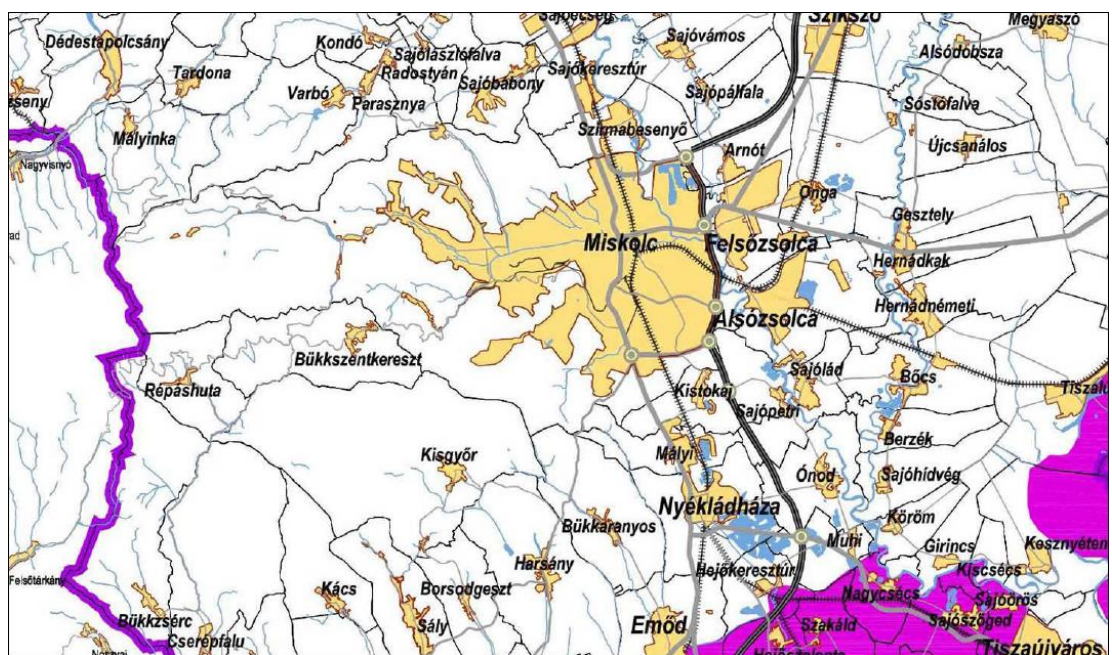
— A település érintett.

3.10. melléklet – Kiemelt fontosságú meglévő honvédelmi területek övezete



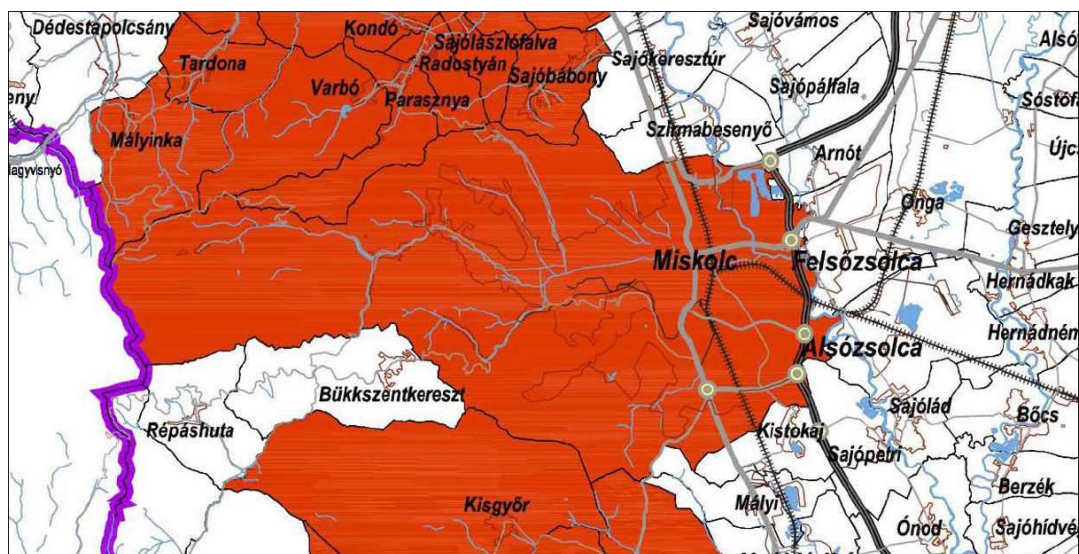
– A település érintett.

3.11. melléklet – Rendszeresen belvízjárta területek övezete



– A település nem érintett.

3.13. melléklet – Földtani veszélyforrás területek övezete



— A település érintett.

Az OTrT 31/B§ (2) e) pontja szerint a megyei területrendezési tervben szereplő további övezeteket nem kell alkalmazni.

7.6. BIOLÓGIAI AKTIVITÁSÉRTÉK SZÁMÍTÁS

A K8-1 jelű TRT karbantartási csomagban az alábbi területfelhasználási módosításra kerül sor:

18. tétel:

Kertvárosias lakózóna (**beépítésre szánt**) átsorolása különleges közhasználatú építményi zónába (**beépítésre szánt**).

A biológiai aktivitásérték számítását jelen módosítási csomag esetén nem kell elvégezni, mert **új beépítésre szánt terület kijelölése nem történt** a módosítás során.

Miskolc, 2018. május hó



Puskás Péter
Ybl és Pro Architectura díjas építész
településtervező vezető tervező
É1-05-0103
TT-1-05-0103



M. Bacskai Andrea
okleveles építészmérnök
településtervező vezető tervező
É-05-0081
TT-1-05-0103