



**MISKOLC MEGYEI JOGÚ VÁROS ÖNKORMÁNYZATA**  
**SZOCIÁLIS SZOLGÁLTATÁSTERVEZÉSI KONCEPCIÓJA**

**MISKOLC**

**2014**

## Tartalomjegyzék

1. Bevezetés .....	3
2. Demográfiai helyzet Miskolcon.....	5
3. Jogszabályi háttér.....	8
4. Szociális szolgáltatások rendszere .....	10
5. Miskolci Egyesített Szociális, Egészségügyi és Gyermekjóléti Intézmény bemutatása...	14
6. Az Őszi Napsugár Otthon bemutatása .....	34
7. Miskolc Megyei Jogú Városban működő, nem önkormányzati fenntartású intézmények és szervezetek bemutatása .....	37
7.1 Miskolc Megyei Jogú Város Önkormányzata ellátási szerződés útján biztosított szolgáltatásainak bemutatása.....	37
7.2 Miskolc Megyei Jogú Város Önkormányzata által – megállapodás keretében - támogatott szociális szolgáltatást ellátó egyházi- és civil szervezetek bemutatása .....	61
7.3 Miskolc Megyei Jogú Város szociális ellátórendszerében – nem ellátási szerződés keretében - működő egyházi és civil szervezetek, intézmények bemutatása.....	64
8. Összegzés.....	67

## 1. Bevezetés

A szociális igazgatásról és szociális ellátásokról szóló 1993. évi III. törvény (továbbiakban: Szt.) 92. § (3) bekezdése alapján a legalább kétezer lakosú települési önkormányzat feladata a szociális szolgáltatástervezési koncepció elkészítése.

A koncepció elsődleges célja, hogy a város minden lakója számára legyenek elérhetőek olyan (jogszabályban rögzített) ellátási formák, amelyek a szociális biztonságot garantálják, és a minőségi ellátást biztosítják. További cél, hogy a szociális szféra működése magas színvonalon feleljen meg a szakmai kritériumoknak, és eredményesen, hatékony formában nyújtson szolgáltatásokat az ügyfeleknek. Ugyanakkor, bár a koncepció készítését az Szt. írja elő, az egységes szemlélet, illetve az integrált intézmények működése szükségessé teszi, hogy a koncepcióban az önkormányzat gyermekjóléti intézményekkel és szolgáltatásokkal kapcsolatos kötelezettségei és fejlesztési elképzelései is teret kapjanak.

A koncepció célja:

- meghatározni a szociális szolgáltatások fejlesztésének alapelveit, irányait, céljait, amelyeket a település a szociális szolgáltatások biztosítása, fejlesztése során követ, illetve amelyekkel orientálni kívánja a szociális szolgáltatások fejlesztésének további szereplőit;
- részletezni azokat a konkrét célkitűzéseket, amelyeket a szociális szolgáltatások biztosítása során az önkormányzat érvényesíteni kíván;
- elősegíteni a szociális, illetve a gyermekvédelmi törvény által szabályozott különböző típusú intézmények magasabb szintű, szükségletekhez igazodó feladatainak ellátását.

A koncepció feladata:

- elősegíteni egy egységes szociális szolgáltató politika kialakítását a településen;
- Miskolc Megyei Jogú Város Szociális Szolgáltatástervezési Koncepciójának funkciója, egy fejlesztéseket megalapozó tervdokumentum elkészítése, ami irányelveket fogalmaz meg, valamint információkat biztosít egyéb tervezések készítői számára;
- információt adni a különböző szolgáltatást igénylők részére, illetve a szolgáltatást biztosító intézmények, szervezetek számára.

A szociális gondoskodás komplex módon, nemre, korra, fogyatékosagra, nemzetiségre, vallási hovatartozásra tekintet nélkül egyéni szükségletekhez igazodó segítségnyújtás, amelynek mértékét és fajtáját mindenkor a segítségre szoruló egyén egészségi, szociális és mentális állapota határozza meg. A szociális gondoskodás célja az életminőségnek a javítása (vagy fenntartása) a vonatkozó törvények, rendeletek és etikai szabályok adta lehetőségek kihasználásával.

A szociális gondoskodás feladata tehát nem kevesebb, mint az, hogy a társadalmilag tipikus, de egyénileg jelentkező élethelyzeteket feltárja, s azokra – a jog által kínált lehetőségek keretei között – reagáljon. Megtalálja azokat az eszközöket, amelyekkel a felmerülő problémák a leghatékonyabban kezelhetők, egyidejűleg biztosítsa, hogy ez a beavatkozás az egyén szabadságát és személyiségi jogait tiszteletben tartsa, és ugyanakkor a közösség védelme is megvalósuljon. A mai felfogás szerint a szociális feladatok körébe tartoznak a szociális (társadalmi) rehabilitáció eszközei és intézményei. A társadalomba való be-, illetve visszailleszkedés érdekében segítségre szorulnak a társadalom mindazon tagjai, akik bármilyen oknál fogva (betegség, fogyatékoság, munkaképesség megváltozása,

munkanélküliség, családi körülmények vagy a család hiánya, szenvedélybetegségek stb.) beilleszkedési zavarokkal küzdenek.

A társadalom szociális védőhálót sző a rászorultak köré, hogy megakadályozza helyzetük rosszabbodását és a kirekesztődésüket. A szociális védőháló, mint a szociális kérdések megoldását elősegítő intézmények rendszere funkcionál, amely a leginkább veszélyeztetett csoportok: gyermekek, időskorúak és a társadalom periferiájára szorultakra fókuszál. Ebben a folyamatban szervezetrendszerek együttműködése szükséges.

Az állami feladatátvállalás a szubszidiaritás elve alapján történik, mivel a különféle kérdéseket az elsősorban keletkezési szinten törekednek megoldani, a felsőbb hatalmi szint akkor lép közbe, ha az alsóbb szinten nem találunk megoldásokat az adott kérdésekre.

Abban az esetben, amikor az egyén létfeltételei másként nem biztosíthatók, azaz a rászorultsága megköveteli, akkor az állami (és önkormányzati) segítség lép működésbe.

A koncepcióhoz összegyűjtött adatok, illetve statisztikai mutatók (Forrás: Központi Statisztikai Hivatal) révén a város lakosságának demográfiai, ellátottsági mutatója (Forrás: Népszénelvántartási rendszer) válik ismertté. Az adatok, illetve a szociális szolgáltatásokat nyújtó intézmények javaslatai alapján az igényekhez legjobban igazodó szolgáltatási struktúra kialakítása és a jelenlegi szolgáltatások fejlesztése a legfőbb feladata a koncepciónak.

A koncepció elkészítéséhez írásban megkeresésre kerültek az önkormányzat által fenntartott szociális intézmények, az önkormányzattal ellátási szerződéssel rendelkező intézmények, valamint azon civil és egyházi szervezetek, amelyek az önkormányzati fenntartású intézményeken túl szervesen részt vesznek a város szociális ellátórendszerében.

## 2. Demográfiai helyzet Miskolcon

Miskolc az észak-magyarországi régió közigazgatási, gazdasági, oktatási, tudományos központja, Borsod-Abaúj-Zemplén megye székhelye, az ország harmadik legnagyobb lélekszámú városa, amely a Bükk-hegység kapujában, folyóvölgyek és tájegységek találkozásánál fekszik.

Miskolc területe 236,68 km<sup>2</sup>, ebből 58,02 km<sup>2</sup> belterület, 178,66 km<sup>2</sup> külterület. A népesség a nyolcvanas évek közepéig emelkedett (1986. év elején 211 660 fő), majd ettől kezdve fokozatosan csökkent. 2006. év elején a lakosság száma 174 416 fő volt, az utóbbi években 8 ezer fővel, 4,4%-kal fogyott a város lélekszáma.

Miskolc város lakónépessége 2011. év népszámlálása alapján 165 321 fő, amely 2013. év januárban 162.905 lakos.

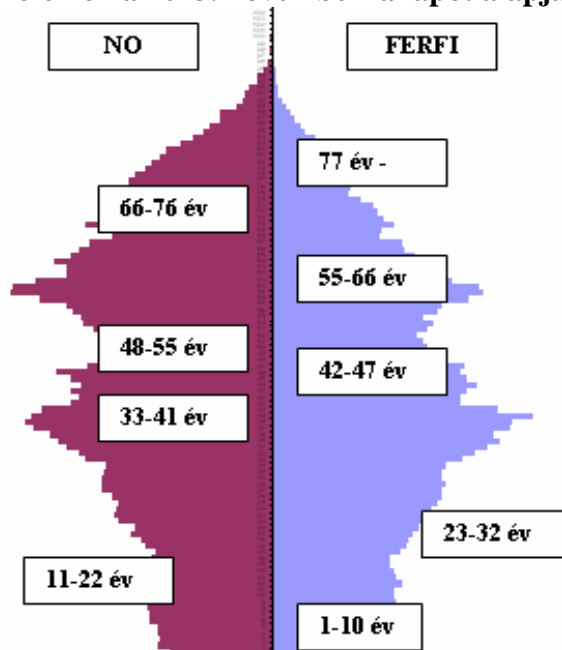
2013. év szeptemberi adatok szerint az állandó népességen belül a nőknél 87 173 lakost, a férfiaknál 76 141 lakost tartottak nyilván. A korcsoportokat illetően jellemzően a nők voltak többségben, a nemek aránya az idősebb korcsoportoknál (40 éven felüli) is feléjük tolódott.

Magyarország szinte az egyedüli olyan európai ország, amelyben az elveszületések száma 1980 óta minden évben kevesebb a halálozások számánál. A nyugati országokhoz hasonlóan Miskolcon is csökken a születések száma, növekszik a születéskor várható élettartam (nőknél 78,23 év, férfiaknál 70,93 év).

Miskolc népességének korfája hagyma alakú, amely a fogyó népesség korfája. Keskeny alapú, felfelé kissé szélesedő forma, ami a fiatalok arányának csökkenését, az idősek arányának növekedését mutatja. A korfa a nemek közötti megoszlást is szemléletesen ábrázolja. A függőleges tengely jobb oldalán a nőket, bal oldalán a férfiakat tünteti fel.

Eltérő a férfiak és a nők születési és halálozási aránya. Több fiú születik, mint lány, és ez a többlet a fiatalabb korosztályoknál is megmarad. Azonban a férfiak halandósága nagyobb, ezért kb. 40 éves kortól fokozottan többségbe kerülnek a nők.

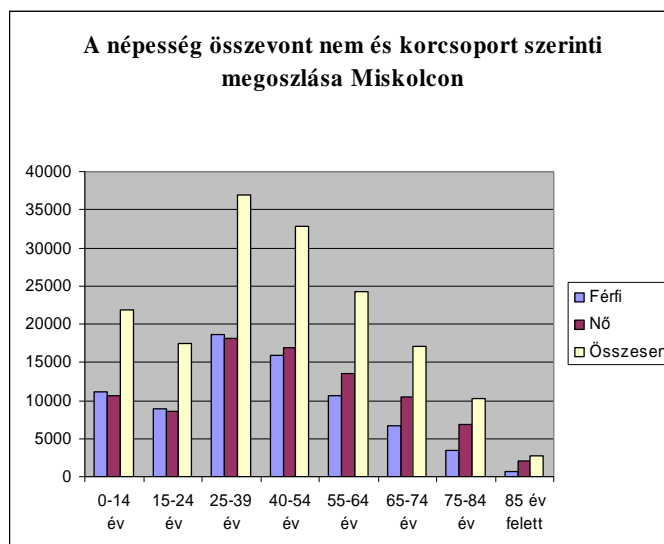
**Miskolc korfa 2013. novemberi állapot alapján**



*Forrás: Népszámlálási rendszer alapján*

Magyarország társadalmában elindult öregedési folyamat következtében a demográfusok szerint 2020. évre az öregedéssel összefüggő új helyzetek változtatásokat indokolnak.

A népszámlálás adatai a nyugdíjazás előtt álló korcsoportot a legnépesebbnek jelöli, amely új kihívások elé állítja a helyi társadalmat, jelzi a szociális szolgáltatási és támogatási rendszer átgondolását, felkészítését. A népesség öregedése olyan körülmény, amely valamennyi korosztályt alkalmazkodásra kényszeríti.



*Forrás: Népszégnnyilvántartási rendszer alapján*

Az idősokorúak össznépességen belüli arányának emelkedése rendszerint együtt jár a fiatalok arányának a csökkenésével. A lakosság korösszetétele, öregedése, az aktív népesség társadalmon belüli csökkenő aránya, jövedelmi viszonyai meghatározzák, növelhetik a szociális szolgáltatások iránti igényeket Miskolc városában is.

### **A népesség összevont nem és korcsoport szerinti megoszlása, Miskolc**

2013. szeptemberi állapot (fő-ben meghatározva)

Nem/év	0-14	15-24	25-39	40-54	55-64	65-74	75-84	85-
<b>Férfi</b>	11 194	8 967	18 686	15 873	10 631	6 661	3 387	742
<b>Nő</b>	10 612	8 516	18 198	16 974	13 588	10 416	6 871	1 998
<b>Összesen</b>	21 806	17 483	36 884	32 847	24 219	17 077	10 258	2 740

*Forrás: Népszégnnyilvántartási rendszer alapján*

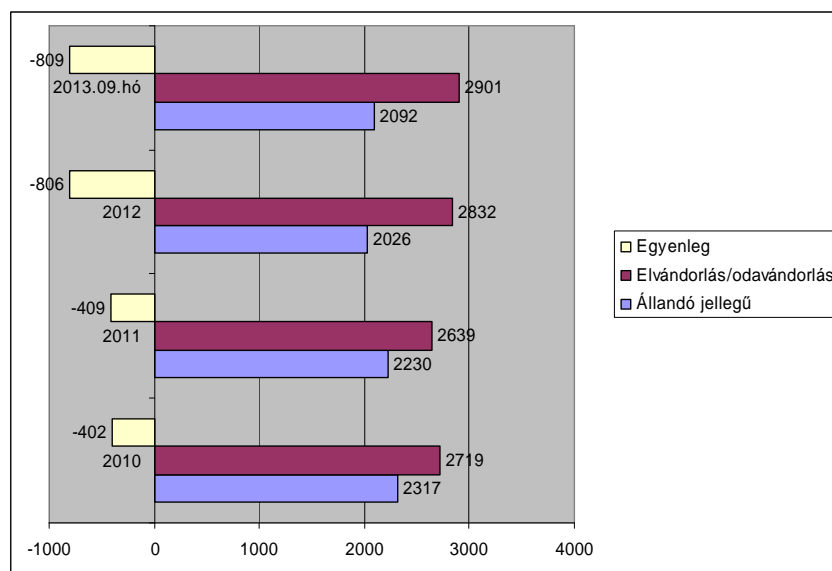
Az idősekre irányuló szociálpolitikának figyelembe kell vennie az idősokor méltóságának megőrzését, az önállóságuk, az aktivitásuk lehető leghosszabb ideig való megőrzését, életminőségük megtartását, javítását, szociális biztonságuk garantálását és a generációk közötti együttműködés segítését.

A szolgáltatások nyújtása, fejlesztése során érvényesíteni kell azt a szakmai törekvést, hogy idős ember lehető leghosszabb ideig biztonságos lakókörnyezetében kapja meg az, - önálló, vagy részben önálló – életvitel folytatásához szükséges ellátásokat, és ne kerüljön sor, pusztán szociális rászorultság miatt – idő előtt – bentlakásos intézményi elhelyezésre.

Ez egyrészt rendszerszemléletű gondolkodást kíván, vagyis az egyes szolgáltatási formák egymásra épülését feltételezi, másrészt az – „olcsóbb” és a személyi autonómiát, a választás szabadságát jobban biztosító – alapszolgáltatások megerősítését teszi szükségessé.

A demográfiai öregedést jelentős mértékben fokozza az alacsony gyermekszám, a növekvő élettartam és az elvándorlás; csökkenti a népesség átlagos korát a magasabb gyermekszám, a stagnáló vagy romló halandóság és a bevándorlás.

A népességfogyás a város egyik legsúlyosabb, legösszetettebb problémája, amelyet sajnos az 1980 évek második fele óta nem sikerül orvosolni.



*Forrás: Népszámlálási rendszer alapján*

Az elvándorlás miatt a város népessége folyamatosan fogyatkozik. Több célállomást és okot lehet megnevezni, ahová a miskolci lakosok elköltöznek. Jellemzően azok a miskolci lakosok költöznek el, akik munkahelye továbbra is Miskolcon található, de lakóhelyül a közeli településeket választják. A távolabbi városokba, Budapestre költözés oka jellemzően a kedvezőbb munkaerő-piaci régiókban történő munkavállalás. Ellenkező irányú lakosságmozgás a közeli településekről és a közeli városokból történik.

### Állandó jellegű vándorlás elvándorlás egyenleg, Miskolc 2013. szeptemberi adatok alapján

Év	Állandó jellegű	Elvándorlás/ odavándorlás	Egyenleg
2010	2317	2719	-402
2011	2230	2639	-409
2012	2026	2832	-806
<b>2013.szeptember</b>	<b>2092</b>	<b>2901</b>	<b>-809</b>

*Forrás: Népszámlálási rendszer alapján*

### 3. Jogszábályi háttér

Az állampolgárok alapvető szociális jogait Magyarország *Alaptörvénye* szabályozza.

Az Alaptörvény a korábbi szabályokhoz képest újrafogalmazta a szociális jogokat. Így a megélhetéshez szükséges ellátásra való jogosultság helyett az állami szerepvállalást törekvőként fogalmazta meg, amelynek alapján a rászorulókat támogatásra jogosultak. „Magyarország arra törekszik, hogy minden állampolgárának szociális biztonságot nyújtson. Anyaság, betegség, rokkantság, özvegyesség, árvaság és önhibáján kívül bekövetkezett munkanélküliség esetén minden magyar állampolgár törvényben meghatározott támogatásra jogosult. Magyarország a szociális biztonságot a rászorulókat esetében a szociális intézmények és intézkedések rendszerével valósítja meg.” (XIX. cikk)

Az állami szociális intézmények és intézkedések igénybevitelére nem csupán a nevesített élethelyzetekben levőket, hanem mindazokat feljogosítja, akiknek erre szükségük van. „A szociális intézkedések jellegét és mértékét a szociális intézkedést igénybe vevő személynek a közösség számára hasznos tevékenységéhez igazodóan is megállapíthatja. Magyarország az időskori megélhetés biztosítását a társadalmi szolidaritáson alapuló egységes állami nyugdíjrendszer fenntartásával és önkéntesen létrehozott társadalmi intézmények működésének lehetővé tételével segíti elő. Törvény az állami nyugdíjra való jogosultság feltételeit a nők fokozott védelmének követelményére tekintettel is megállapíthatja.” (XIX. cikk)

Magyarország helyi önkormányzatairól szóló *2011. évi CLXXXIX. törvény* (továbbiakban: Möt.) biztosítja a települések igazgatási önállóságát. „A helyi önkormányzat ellátja a törvényben meghatározott kötelező és az általa önként vállalt feladat- és hatásköröket.” (Möt. 10. § (1) bekezdés)

„A helyi önkormányzat - a helyi képviselő-testület vagy a helyi népszavazás döntésével - önként vállalhatja minden olyan helyi közügy önálló megoldását, amelyet jogszabály nem utal más szerv kizárólagos hatáskörébe. Az önként vállalt helyi közügyekben az önkormányzat mindent megtehet, ami jogszabállyal nem ellentétes. Az önként vállalt helyi közügyek megoldása nem veszélyeztetheti a törvény által kötelezően előírt önkormányzati feladat- és hatáskörök ellátását, finanszírozása a saját bevételek, vagy az erre a célra biztosított külön források terhére lehetséges.” (Möt. 10. § (2) bekezdés)

A törvény értelmében a helyi önkormányzat köteles gondoskodni a szociális, gyermekjóléti szolgáltatások és ellátások biztosításáról. Az önkormányzat a kötelező, az önként vállalt feladatait teljesítheti saját maga által alapított és fenntartott intézmény útján, vagy ilyen szolgáltatást nyújtó intézménnyel ellátási szerződés keretében. „A képviselő-testület a feladatkörébe tartozó közszolgáltatások ellátására – jogszabályban meghatározottak szerint - költségvetési szervet, gazdálkodó szervezetet, nonprofit szervezetet és egyéb szervezetet (a továbbiakban együtt: intézmény) alapíthat, továbbá szerződést köthet természetes és jogi személlyel vagy jogi személyiséggel nem rendelkező szervezettel.” (Möt. 41. § (6) bekezdés)

A szociális igazgatásról és szociális ellátásokról szóló *1993. évi III. törvény* (továbbiakban: Szt.) célja, hogy a szociális biztonság megteremtése és megőrzése érdekében meghatározza az állam által biztosított egyes szociális ellátások formáit, szervezetét, a szociális ellátásokra való jogosultság feltételeit, valamint érvényesítésének garanciáit. A helyi önkormányzatok az Szt-ben szabályozott ellátásokon túl saját költségvetésük terhére egyéb ellátásokat is



megállapíthatnak. (Szt.1.§) A szociális ellátás feltételeinek biztosítása – az egyének önmagukért és családjukért, valamint a helyi közösségeknek a tagjaikért viselt felelősségén túl – az állam központi szerveinek és a helyi önkormányzatoknak a feladata. (Szt. 2.§)

„A szociális szolgáltatást a helyi önkormányzat, az állam fenntartói feladatainak ellátására a Kormány rendeletében kijelölt szerv, illetve a társulás más helyi önkormányzattal vagy társulással kötött megállapodás útján is biztosíthatja.” (Szt.90.§ (4) bekezdés)

Az Szt. IV. fejezete, valamint Miskolc Megyei Jogú Város Önkormányzatának a személyes gondoskodást nyújtó szociális szolgáltatásokról és azok igénybevételéről szóló *21/2010. (VI.30.) rendelele* (továbbiakban: helyi rendelet) alapján történik Miskolc város alap- és szakosított ellátásának biztosítása. A helyi rendelet célja, hogy az Szt. végrehajtásaként a helyi sajátosságoknak megfelelően meghatározza az önkormányzat által biztosított egyes személyes gondoskodást nyújtó szociális alapszolgáltatások, szakosított ellátások formáit, szervezeti kereteit, jogosultsági feltételeit és azokért fizetendő térítési díjak mértékét.

A gyermekek védelméről és a gyámügyi igazgatásról szóló *1997. évi XXXI. törvény* (továbbiakban: Gyvt.) célja, hogy megállapítsa azokat az alapvető szabályokat, amelyek szerint az állam, a helyi önkormányzatok és a gyermekek védelmét ellátó természetes és jogi személyek, továbbá jogi személyiséggel nem rendelkező más szervezetek meghatározott ellátásokkal és intézkedésekkel segítséget nyújtsanak a gyermekek törvényben foglalt jogainak és érdekeinek érvényesítéséhez, a szülői köteleességek teljesítéséhez, illetve gondoskodjanak a gyermekek veszélyeztettségének megelőzéséről és megszüntetéséről, a hiányzó szülői gondoskodás pótlásáról, valamint a gyermekvédelmi gondoskodásból kikerült fiatal felnőttek társadalmi beilleszkedéséről. (Gyvt. 1. § (1) bekezdés) A gyermekvédelmi rendszer működtetése állami és önkormányzati feladat. (Gyvt. 14. § (3) bekezdés)

Az egyes szakosított szociális és gyermekvédelmi szakellátási intézmények állami átvételéről és egyes törvények módosításáról szóló *2012. évi CXCVII. törvény*, amely rendelkezett 2013. január 1. napjától a gyermekvédelmi szakellátás, illetve a pszichiátriai betegek, szenvedélybetegek és fogyatékos személyek szakellátási feladatainak állami átvételéről.

## 4. Szociális szolgáltatások rendszere az Szt. alapján

### Alapszolgáltatások

- falugondnoki és tanyagondnoki szolgáltatás célja az aprófalvak és a külterületi vagy egyéb belterületi, valamint a tanyasi lakott helyek intézmény hiányából eredő hátrányainak enyhítése, az alapvető szükségletek kielégítését segítő szolgáltatásokhoz, közszolgáltatáshoz, valamint egyes alapszolgáltatásokhoz való hozzájutás biztosítása, továbbá az egyéni, közösségi szintű szükségletek teljesítésének segítése; (60. §)
- étkeztetés keretében azoknak a szociális rászorultaknak a legalább napi egyszeri meleg étkeztetéséről kell gondoskodni, akik önmaguk, illetve eltartottjaik részére tartósan vagy átmeneti jelleggel nem képesek biztosítani különösen koruk, egészségi állapotuk, fogyatékoságuk, pszichiátriai betegségük, szenvedélybetegségük, vagy hajléktalanságuk miatt; (62. §)
- házi segítségnyújtás keretében gondoskodni kell azokról a személyekről, akik otthonukban önmaguk ellátására saját erőből nem képesek, és róluk nem gondoskodnak; (63. §)
- családsegítés a szociális vagy mentálhigiénés problémák, illetve egyéb krízishelyzet miatt segítségre szoruló személyek, családok számára az ilyen helyzethez vezető okok megelőzése, a krízishelyzet megszüntetése, valamint az életvezetési képesség megőrzése céljából nyújtott szolgáltatás; (64. §)
- jelzőrendszeres házi segítségnyújtás a saját otthonukban élő, egészségi állapotuk és szociális helyzetük miatt rászoruló, a segélyhívó készülék megfelelő használatára képes időskorú vagy fogyatékos személyek, illetve pszichiátriai betegek részére az önálló életvitel fenntartása mellett felmerülő krízishelyzetek elhárítása céljából nyújtott ellátás; (65. §)
- közösségi ellátások a pszichiátriai, illetve a szenvedélybetegek részére nyújtott ellátások, amelyek keretén belül biztosítani kell a lakókörnyezetében történő segítségnyújtást az önálló életvitel fenntartásában a meglévő képességek megatartását, illetve fejlesztését, a szociális és mentális gondozást, rehabilitációt. A szenvedélybetegek részére nyújtott alacsonyküszöbű ellátás keretében többek között biztosítani kell a szenvedélybetegség okozta egészségügyi és szociális károk mérsékléséhez szükséges egyes ártalomcsökkentő szolgáltatásokat és kríziskezelést; (65/A. §)
- támogató szolgáltatás célja a fogyatékos személyek lakókörnyezetben történő ellátása, elsősorban a lakáson kívüli közszolgáltatások elérésének segítése, valamint életvitelük önállóságának megőrzése mellett a lakáson belüli speciális segítségnyújtás biztosítása révén; (65/C. §)
- utcai szociális munka kertében biztosítani kell az utcán tartózkodó hajléktalan személy helyzetének, életkörülményeinek figyelemmel kísérését, szükség esetén ellátásának kezdeményezését, illetve az ellátás biztosításához kapcsolódó intézkedés megtételét; (65/E. §)

- nappali ellátás elsősorban a saját otthonukban élők részére a napközbeni tartózkodásra, társas kapcsolatokra, az alapvető higiéniai szükségletek kielégítésére biztosít lehetőséget, valamint igény szerint megszervezi az ellátottak – ide nem értve az idős személyeket – napközbeni étkeztetését. (65/F. §)

Fajtái:

- idősök nappali ellátása
- nappali melegedő
- pszichiátriai betegek nappali intézménye
- szenvedélybetegek nappali intézménye
- fogyatékos személyek nappali intézménye

### **Szakosított ellátások**

- Ápolást, gondozást nyújtó intézmény az önmaguk ellátására nem vagy csak folyamatos segítséggel képes személyek napi legalább háromszori étkeztetéséről, szükség szerint ruházattal, illetve textíliával való ellátásáról, mentális gondozásáról, egészségügyi ellátásáról, valamint lakhatásáról gondoskodik; (67. §)

Fajtái:

- idősök otthona
- pszichiátriai betegek otthona
- szenvedélybetegek otthona
- fogyatékos személyek otthona
- hajléktalanok otthona

- Rehabilitációs intézmény a bentlakók önálló életvezetési képességének kialakítására, illetve helyreállítását szolgálják. (72. §)

Fajtái:

- pszichiátriai betegek rehabilitációs intézménye
- szenvedélybetegek rehabilitációs intézménye
- fogyatékos személyek rehabilitációs intézménye
- hajléktalan személyek rehabilitációs intézménye

- Lakóotthon 8-12 fő, illetve 14 fő pszichiátriai beteget, vagy fogyatékos személyt – ideértve az autista személyeket is -, illetőleg szenvedélybeteget befogadó intézmény, amely az ellátást igénybe vevő részére életkorának, egészségi állapotának és önellátása mértékének megfelelő ellátást biztosít. (85/A. §)

Típusai:

- fogyatékos személyek lakóotthona  
Formái: - rehabilitációs célú lakóotthon  
- ápoló-gondozó célú lakóotthon
- pszichiátriai betegek lakóotthona  
Formája: - rehabilitációs célú lakóotthon
- szenvedélybetegek lakóotthona  
Formája: - rehabilitációs célú lakóotthon

- Átmeneti elhelyezést nyújtó intézmény ideiglenes jelleggel, legfeljebb 1 év időtartamra, amely indokolt esetben egy évvel meghosszabbítható - teljes körű ellátást biztosít. (80. §)

Típusai:

- idősök gondozóháza
- fogyatékos személyek gondozóháza

- pszichiátriai betegek átmeneti otthona
  - szenvedélybetegek átmeneti otthona
  - éjjeli menedékhely
  - hajléktalan személyek átmeneti otthona
- Támogatott lakhatás: fogyatékos személyek, pszichiátriai, illetve szenvedélybetegek, valamint hajléktalan személyek részére biztosított lakhatás, amely az életkornak, egészségi állapotnak és önellátási képességnek megfelelően, az ellátott önálló életvitelének fenntartását segíti elő, legfeljebb 6 fő, illetve 6-12 fő számára kialakított lakásban vagy házban, továbbá legfeljebb 50 fő elhelyezésére szolgáló lakásban, épületegyüttesben. (75. §)
  - Egyéb speciális szociális intézmény (57. §)

#### **4.1 Miskolc Megyei Jogú Város Önkormányzata által - a Miskolc Környéki Önkormányzati Társulás (továbbiakban: Társulás) útján is – kötelezően biztosítandó szociális szolgáltatások az Szt. 86-90. § alapján:**

##### **Alapellátás**

- étkeztetés
- házi segítségnyújtás
- családsegítés
- jelzőrendszeres házi segítségnyújtás

(2013. július 1. napjától a jelzőrendszeres házi segítségnyújtás állami feladattá vált.

Jelenleg szerződéses formában látja el Miskolc Környéki Önkormányzati Társulás Miskolci Egyesített Szociális, Egészségügyi és Gyermekjóléti Intézmény.)

- nappali ellátás
  - idősök nappali ellátása
  - fogyatékos személyek nappali ellátása
  - pszichiátriai betegek nappali ellátása
  - szenvedélybetegek nappali ellátása

##### **Szakosított ellátás**

- átmeneti elhelyezést nyújtó intézmények
  - időskorúak gondozóháza
  - hajléktalan személyek átmeneti szállása
  - éjjeli menedékhely
- ápolást, gondozást nyújtó, rehabilitációs intézmény
  - idősök otthona
  - hajléktalanok otthona
  - hajléktalan személyek rehabilitációs intézménye

Az Szt 90. § (2) bekezdése értelmében a megyei jogú város saját területén köteles az alapszolgáltatási feladatokat, éjjeli menedékhelyet, hajléktalan személyek átmeneti szállását idősök otthonát, valamint – amennyiben a lakossági szükségletek indokolják – hajléktalanok otthonát és hajléktalan személyek rehabilitációs intézményét megszervezni és fenntartani.

Az állam fenntartói feladatainak ellátására a Kormány rendeletében kijelölt szerv azonban a megyei jogú város lakosainak ellátását erre hivatkozva nem tagadhatja meg.

## **5. Miskolci Egyesített Szociális, Egészségügyi és Gyermekjóléti Intézmény bemutatása**

### **Általános bevezető**

Az Szt. és a Gyvt. a szociális biztonság megteremtése, megőrzése, valamint a gyermekek érdekeinek védelme érdekében meghatározza az állam és az önkormányzatok által biztosított egyes szociális és gyermekjóléti-, gyermekvédelmi ellátások formáit, szervezetét, a működésük alapvető szabályait, az ellátásra való jogosultság feltételeit és érvényesítésük garanciáit.

Mindkét törvény kimondja, hogy a szociális-, gyermekjóléti-, gyermekvédelmi ellátások feltételeinek biztosítása – az egyének önmagukért és családjukért, valamint kisebb közösségeknek a tagjaikért viselt felelősségén túl – az állam központi szerveinek és a helyi önkormányzatoknak a feladata.

Az egészségügyi alapellátás – területi védőnői szolgáltatás, valamint iskola-egészségügyi ellátás – feladatait az egészségügyi tárgyú jogszabályok – 26/1997. (IX.3.) NM rendelet az iskola-egészségügyi ellátásról, 49/2004. (V.21.) ESZCSM rendelet a területi védőnői ellátásról - határozzák meg.

Miskolc Megyei Jogú Város Önkormányzata a szociális-, gyermekjóléti-, gyermekvédelmi, valamint az önkormányzati fenntartásban működő egészségügyi szolgáltatási feladatait a Miskolci Egyesített Szociális, Egészségügyi és Gyermekvédelmi Intézmény – Módszertani Központ útján biztosította, a fenntartói feladatok ellátását 2013. július 1. napjától a Miskolc Környéki Önkormányzati Társulás vette át.

2014. január 1. napjától állami feladat átadás miatt Társulás keretében Miskolci Egyesített Szociális, Egészségügyi és Gyermekjóléti Intézmény elnevezéssel látja el a szolgáltatásokat.

Az intézmény az Alapító Okirat szerinti területen az alábbi ellátási formákat biztosítja.

### **Szociális alapszolgáltatások köre (Szt.)**

- étkeztetés
- házi segítségnyújtás
- jelzőrendszeres házi segítségnyújtás
- családsegítés
- pszichiátriai betegek közösségi ellátása
- támogató szolgáltatás
- idősök nappali ellátása

### **Szociális szakosított ellátások köre (Szt.)**

- idősök átmeneti elhelyezése (Idősök Gondozóháza)

### **Gyermekjóléti alapellátások köre (Gyvt.)**

- Gyermekjóléti Központ
- gyermekek napközbeni ellátása
- gyermekek átmeneti gondozása (GYÁO, CSÁO)

### **Egészségügyi alapszolgáltatások köre**

- területi védőnői ellátás
- iskola-egészségügyi ellátás

## **A feladatellátás megszervezésének általános elvei**

- A szociális, gyermekjóléti és az önkormányzati feladatellátási körben lévő egészségügyi feladatok egy funkcionálisan és strukturálisan jól tagolt – ezáltal átláthatóbb – szervezeti keretben működnek.
- A vertikális és horizontális szempontok egyaránt érvényre jutnak.
- Az egyes szakterületek világosan és egyértelműen lehatárolásra kerülnek önálló szakmai irányítással.
- A szervezeti keret – hosszú távon – biztosítja a tervezhetőbb, hatékonyabb szolgáltatásszervezést.
- A területi ellátások összehangolása megvalósítható, amely biztosítja a megfelelő ellátásokhoz való gyors hozzájutást.
- A szervezeti keret lehetőséget ad arra, hogy a fejlesztések pályázati munka, forrásbevonás összehangoltan működjön.
- Egységes gazdasági szervezet – Gazdasági Igazgatóság – látja el az intézmény szakmai feladataihoz kapcsolódó valamennyi háttér – gazdasági, műszaki, élelmezési, technikai – funkciót. Egységes szemléletű, átláthatóbb rendszer a költséghatékonyabb gazdálkodás alapja.

## **Az intézmény feladatai, a feladatellátás megszervezésének módja, a feladatellátás biztosításának rendje igazgatóságokénti bontásban**

### **5.1 Családsegítés és Gyermekjóléti Alapellátások Igazgatósága**

#### **Az igazgatósághoz rendelt ellátási formák szakmai tartalma**

##### **Családsegítés (Szt. 64.§)**

A szociális és mentálhigiénés problémák, illetve egyéb krízishelyzet miatt segítségre szoruló személyek, családok számára az ilyen helyzethez vezető okok megelőzése, a krízishelyzet megszüntetése, valamint az életvezetési képesség megőrzése céljából nyújtott szolgáltatás.

A komplex segítségnyújtás magában foglalja az igénybevevő ügyeinek intézésében a szükséges mértékű segítségnyújtást, tájékoztatást, információ szolgáltatást, életvezetési és egyéb tanácsadást, jogi és pszichológiai segítségnyújtást, családgondozást, egyéni és csoportos problémakezelést.

A családsegítés az egyének/családok/közösségek számára nyújtott professzionális támogatás ahhoz, hogy életüket emberi módon, a lehetőségekhez mérten kiegyensúlyozottan élhessék.

A „klasszikus családsegítés” a családgondozás, a felnőttek, fiatal felnőttek esetén az egyén, a család mindennapi élete során felmerülő problémák megoldására, megszüntetésére, a szűkebb-tágabb környezetben felmerülő konfliktusok rendezésére, az életvezetési képesség javítására, megőrzésére irányul.

A „speciális feladatellátás” során a családsegítő szolgálat az adott pénzbeli ellátás (rendszeres szociális segély, adósságkezelési támogatás) megállapításában, megszüntetésében a folyósítás feltételeinek betartásában közreműködő szereplő, amely a jogszabályban, helyi rendeletben előírt feladatai okán a segítő, támogató funkció mellett és egyidejűleg dominánsan kontroll funkciót is betölt.

A családsegítés tartalmát explicit és implicit meghatározó jogi szabályozást és a szolgáltatási gyakorlatot figyelembe véve a családsegítést a „klasszikus családsegítés” és a speciális, „hatósági jellegű” feladatellátás kettőse jellemzi. De mindkét szerepkörében általános „probléma specifikus” szociális szolgáltatás.

A családsegítő szolgálat az Szt. 64.§, valamint a személyes gondoskodást nyújtó szociális intézmények szakmai feladatairól és működésük feltételeiről szóló 1/2000. (I.7.) SzCsM rendelet 30.§ alapján az alábbi szolgáltatási elemeket nyújtja:

- veszélyeztetettséget és krízishelyzetet észlelő és jelzőrendszer működtetése,
- szociális információ szolgáltatás, tájékoztatás,
- szociális ügyintézésben való segítségnyújtás,
- életvezetési, mentálhigiénés tanácsadás,
- családgondozás,
- rendszeres szociális segélyezettek beilleszkedési programjának szervezése,
- jogi tanácsadás,
- felnőtt pszichológiai tanácsadás,
- mediáció,
- családterápia, családkonzultáció,
- csoportokkal végzett szociális munka,
- közösségi kezdeményezések, közösségi programok szervezése,
- önsegítő csoportok támogatása,
- adományok gyűjtése, szétosztása,
- adósságkezelési tanácsadás.

#### **Gyermekjóléti szolgálat/központ (Gyvt. 40.§)**

A gyermek érdekeit védő személyes szociális szolgáltatás, amelynek fókuszában a gyermek áll. A szociális munka eszközeinek és módszereinek alkalmazásával szolgálja a gyermek testi, lelki egészségének megőrzését, elősegíti a gyermek családban történő nevelkedését, veszélyeztettségének megelőzését, a kialakult veszélyeztettség megszüntetését, illetve a családjából kiemelt gyermek visszahelyezését.

A gyermekjóléti központ olyan meghatározott feltételekkel rendelkező gyermekjóléti szolgálat, amely az általános szolgáltatásokon túl speciális [Gyvt. 40.§ (3)] szolgáltatásokat is nyújt (kapcsolattartási ügyelet, kórházi szociális munka, utcai és lakótelepi szociális munka, készenléti szolgálat).

A gyermekjóléti szolgálat/központ tevékenységi körében összegyűjti illetékességi területén a gyermekekkel kapcsolatos információkat, tájékoztatást nyújt a családokat érintő támogatási lehetőségekről, segíti a családokat, illetve gyermekeket érdekeik érvényesítésében, a család tagjaival együttműködve folyamatos családgondozói támogatást ad, hogy a gyermek otthoni környezetében kiegyensúlyozottan nevelkedhessen. Szükség esetén hatósági beavatkozást kezdeményez, amennyiben más lehetőség nincs a gyermek védelme érdekében. A védelemben vett gyermek esetében – kirendelt családgondozó útján – alapvetően a szociális munka eszközeivel segíti a gyermeket és a családot a veszélyeztető körülmények elhárításában. A családjából kiemelt gyermek visszahelyezését a családdal való kapcsolattartással, a változásra való motiválással, családgondozással segíti.

Szociális munka eszközeivel, szociális szolgáltatások biztosításával igyekszik elkerülhetővé tenni a hatósági beavatkozásokat. Megteremti annak lehetőségét, hogy a szükséges hatósági intézkedéseket körültekintő előkészítő munka, alternatív megoldások kipróbálása után hozzák meg az illetékesek.

A veszélyeztetettséget észlelő jelzőrendszer munkájának összehangolása révén koordinatív szerepet tölt be a gyermekvédelemben, a gyermekekkel kapcsolatba kerülő intézményhálózat között.

A gyermekjóléti szolgálat/központ a Gyvt. 40.§ és a személyes gondoskodást nyújtó gyermekjóléti, gyermekvédelmi intézmények, valamint személyek szakmai feladatairól és



működésük feltételeiről szóló 15/1998. (IV.30.) NM rendelet 6-24.§ alapján az alábbi szolgáltatási elemeket nyújtja:

- veszélyeztetettséget és krízishelyzetet észlelő és jelzőrendszer működtetése,
- információnyújtás, tájékoztatás szociális, gyermekjóléti, gyermekvédelmi ügyekben,
- családgondozás (alapellátás, védelembe vett gyermek esetén, családjából kiemelt gyermek visszahelyezése érdekében, illetve utógondozás keretében),
- környezettanulmány készítése felkérésre,
- örökbe fogadni kívánó családok körülményeinek vizsgálata felkérésre,
- jogi tanácsadás,
- gyermekpszichológiai tanácsadás,
- csoportokkal végzett szociális munka,
- óvodai, iskolai szociális munka – külön együttműködési megállapodás keretében,
- közösségi és szabadidős programok szervezése,
- nyári táborok szervezése,
- korrepetálás,
- adományok gyűjtése, szétosztása,
- nyári gyermekétkeztetés (külön jogszabály alapján) megszervezése,
- gyermekjóléti központ feladatai (kapcsolattartási ügyelet, kórházi szociális munka, utcai és lakótelepi szociális munka, készenléti szolgálat, fejlesztő pedagógiai szolgáltatás).

### **Gyermekek átmeneti gondozása (Gyvt. 45-48.§)**

A gyermekek átmeneti gondozása keretében – kivéve, ha a gyermek átmeneti gondozását családok átmeneti otthona biztosítja – a gyermek testi, értelmi, érzelmi és erkölcsi fejlődését elősegítő, az életkorának, egészségi állapotának és egyéb szükségleteinek megfelelő étkeztetésről, ruházattal való ellátásáról, mentálhigiénés és egészségügyi ellátásáról, gondozásáról, neveléséről, lakhatásáról – teljes körű ellátásáról kell gondoskodni.

Az átmeneti gondozást a szülői felügyeletet gyakorló szülő vagy más törvényes képviselő kérelmére vagy beleegyezésével ideiglenes jelleggel kell biztosítani, ha a szülő egészségügyi körülménye, életvezetési problémája, indokolt távolléte vagy más akadályoztatása miatt a gyermek nevelését – átmeneti ideig – a családban nem tudja biztosítani. A gyermek gondozásának helyén a gyermek otthontalanná vált szülője is elhelyezhető.

Az átmeneti gondozás időtartama az ok fennállásáig, de legfeljebb tizenkét hónapig tart, amely hat hónappal, szükség esetén a tanítási év végéig meghosszabbítható.

Az átmeneti gondozásban részesített gyermek gondozásának célja, hogy:

- ideiglenesen helyettesítse a gyermek gondozásában akadályoztatott szülőt (Gyermekek Átmeneti Otthona)
- együttes elhelyezést és ellátást biztosítson az otthontalanná vált szülő és gyermeke számára (Családok Átmeneti Otthona).

### **Az igazgatósághoz rendelt szervezeti egységek**

- Arany János úti Területi Szolgáltatási Központ (székhely) és Kistérségi Munkacsoport  
Miskolc, Arany J. u. 37.  
ellátott feladatok: családsegítés és gyermekjóléti szolgáltatás  
férőhelyszám: nem releváns

- Kassai úti Területi Szolgáltatási Központ  
Miskolc, Kassai u. 19.  
ellátott feladatok: családsegítés és gyermekjóléti szolgáltatás  
férőhelyszám: nem releváns
- Avasi Területi Szolgáltatási Központ  
Miskolc, Szentgyörgy u. 42-44.  
ellátott szolgáltatások: családsegítés és gyermekjóléti szolgáltatás  
férőhelyszám: nem releváns
- Fazola úti Területi Szolgáltatási Központ  
Miskolc, Fazola H. u. 4.  
ellátott szolgáltatások: gyermekjóléti szolgáltatás  
férőhelyszám: nem releváns
- Perecesi Szolgáltatási Központ  
Miskolc, Bollóalja u. 115.  
ellátott szolgáltatások: családsegítés és gyermekjóléti szolgáltatás  
férőhelyszám: nem releváns
- Adósságkezelési Tanácsadó Iroda  
Miskolc, Aba u. 49.  
ellátott szolgáltatások: adósságkezelési tanácsadás  
férőhelyszám: nem releváns
- Gyermek Átmeneti Otthona  
Miskolc, Egyetem u. 1.  
ellátott szolgáltatás: gyermekek átmeneti gondozása  
férőhelyszám: 24 fő
- Családok Átmeneti Otthona  
Miskolc, Egyetem u. 1.  
ellátott szolgáltatás: gyermekek átmeneti gondozás (szülő (anya) és gyermek  
együttes elhelyezése  
férőhelyszám: 40 fő
- Támogató Szolgálat  
Miskolc, Arany János 37.  
ellátott szolgáltatás: támogató szolgáltatás (személyi segítség, személyi szállítás)  
férőhelyszám: 56 fő
- Közösségi ellátás  
Miskolc, Arany János 37.  
ellátott szolgáltatás: pszichiátriai betegek részére nyújtott közösségi ellátása  
férőhelyszám: 51 fő

## **5.2 Gyermekek Napközbeni Ellátása**

### **Gyermekek napközbeni ellátása (Gyvt. 41.§)**

A gyermekek napközbeni ellátása körében a családban élő gyermekek életkorának megfelelő nappali felügyeletét, gondozását, nevelését, foglalkoztatását és étkeztetését kell megszervezni, azon gyermekek számára, akiknek szülei, nevelői, gondozói munkavégzésük, munkaerő piaci programban, képzésben való részvételük, betegségük vagy egyéb ok miatt napközbeni ellátásukról nem tudnak gondoskodni.

A napközbeni ellátás időtartama lehetőleg a szülő munkarendjéhez igazodik.

A gyermekek napközbeni ellátását – különösen – azon gyermekek számára kell biztosítani:

- akiknek fejlődése érdekében állandó napközbeni ellátásra van szüksége,

- akit egyedülálló vagy időskorú személy nevel, vagy akivel együtt a családban három vagy több gyermeket nevelnek – kivéve azt, akire nézve eltartója gyermekgondozási díjban részesül,
- akinek a szülője, a gondozója szociális helyzete miatt az ellátásról nem tud gondoskodni.

A gyermekek napközbeni ellátásának formái:

- **bölcsőde**, hetes bölcsőde
- családi napközi
- családi gyermekfelügyelet
- házi gyermekfelügyelet
- alternatív napközbeni ellátás

### **Bölcsőde**

- A bölcsőde a családban nevelkedő 3 éven aluli gyermekek napközbeni ellátását, szakszerű gondozását és nevelését biztosító intézmény.
- A bölcsőde fogyatékos gyermekek korai habilitációs és rehabilitációs célú nevelését és gondozását is végezheti.
- A bölcsőde a feladat jellegétől függően lehet:
  - napos bölcsőde
  - hetes (ötnapos) bölcsőde
- A *napos bölcsőde* a fenntartó által meghatározott napi nyitvatartási időn belül biztosítja a gyermekek ellátását. Alapfeladatként nyújtott ellátásként egy gyermek napi gondozási idejét a tizenkét órát nem haladhatja meg.
- A *hetes bölcsőde* naptári hetenként legalább 120 óra időtartamban bentlakásos formában folyamatos ellátást biztosít.
- A hetes bölcsődébe azt a gyermeket lehet felvenni, akinek egészsége, testi vagy szellemi fejlődése a család szociális helyzete, illetve otthoni körülményei miatt otthonában hétköznap nem biztosítható. (*Intézményben hetes bölcsőde nem működik.*)
- A bölcsődei ellátás keretében a gyermek életkorának és egészségi állapotának megfelelően biztosítani kell:
  - a gondozás nevelés feltételeit – így különösen a fokozatos beilleszkedést, megfelelő textíliát és bútort, a játéktevékenység – a szabadban tartózkodás feltételeit,
  - a fogyatékos gyermek egyéni fejlesztésének feltételeit,
  - az egészséges táplálkozás követelményeinek megfelelő étkezést a vonatkozó jogszabályok szerint.
- Egy bölcsődei csoportban legfeljebb 12 gyermek nevelhető, gondozható. Ha a csoportban valamennyi gyermek betöltötte a második életévét, legfeljebb 14 gyermek nevelhető, gondozható.
- Fogyatékos gyermeket is ellátó integrált csoportban legfeljebb 10, kizárólag fogyatékos gyermeket ellátó bölcsődei csoportban legfeljebb 6 gyermek fejleszhető, gondozható.
- Ha a bölcsőde alapfeladatát nem veszélyezteti, a bölcsőde térítési díj ellenében külön szolgáltatásként.
  - játszócsoporthoz,
  - időszakos gyermekfelügyeletet,
  - gyermekhotelt,
  - egyéb gyermeknevelést segítő szolgáltatást működtethet, illetve
  - otthoni gyermekgondozást biztosíthat.

A bölcsőde által biztosított külön szolgáltatásokat a gyermek 6. életévének betöltéséig lehet igénybe venni.

**Az igazgatósághoz rendelt szervezeti egységek**

<b>Bölcsőde adatai</b>	<b>Ellátott feladatok</b>	<b>férőhelyszám/kapacitás</b>
Napsugár Bölcsőde Miskolc, Selyemrét u. 36.	bölcsődei ellátás gyermekétkeztetés Alapellátáson túli tevékenységek: játzócsoporthoz gyermekfelügyelet	4 gyermekcsoport – 56 férőhely konyhakapacitás – 100 adag
Mesemalom Bölcsőde Miskolc, Dózsa Gy. u. 36.	bölcsődei ellátás gyermekétkeztetés Alapellátáson túli tevékenységek: játzócsoporthoz gyermekfelügyelet	6 gyermekcsoport – 84 férőhely konyhakapacitás – 200 adag
Dobó Katica Bölcsőde Miskolc, Hadirokkantak u. 26.	bölcsődei ellátás gyermekétkeztetés Alapellátáson túli tevékenységek: sószoba játzócsoporthoz gyermekfelügyelet	6 gyermekcsoport – 84 férőhely konyhakapacitás - 100 adag
Heim Pál Bölcsőde Miskolc, Kassai u. 19.	bölcsődei ellátás gyermekétkeztetés mosoda Alapellátáson túli tevékenységek: játzócsoporthoz gyermekfelügyelet	6 gyermekcsoport – 84 férőhely konyhakapacitás – 150 adag
Katica Bölcsőde Miskolc, Szilvás u. 39.	bölcsődei ellátás gyermekétkeztetés Alapellátáson túli tevékenységek: sószoba játzócsoporthoz gyermekfelügyelet	4 gyermekcsoport – 56 férőhely konyhakapacitás – 200 adag
Napraforgó Bölcsőde Miskolc, Hajós u. 1.	bölcsődei ellátás gyermekétkeztetés mosoda Alapellátáson túli tevékenységek: játzócsoporthoz gyermekfelügyelet	6 gyermekcsoport – 84 férőhely konyhakapacitás – 200 adag
Petneházy Bölcsőde Miskolc, Petneházy u. 10-12.	bölcsődei ellátás gyermekétkeztetés Alapellátáson túli tevékenységek: játzócsoporthoz gyermekfelügyelet	4 gyermekcsoport – 56 férőhely konyhakapacitás – 70 adag

Margaréta Bölcsőde Miskolc, Bokréta u. 1.	bölcsődei ellátás gyermekétkeztetés	6 gyermekcsoport – 84 férőhely konyhakapacitás – 150 adag
	Alapellátáson túli tevékenységek: játzócsoporth gyermekfelügyelet	
Diósgyőri Bölcsőde Miskolc, Kuruc u. 65/a.	bölcsődei ellátás gyermekétkeztetés	6 gyermekcsoport – 84 férőhely konyhakapacitás – 150 adag
	Alapellátáson túli tevékenységek: játzócsoporth gyermekfelügyelet	
Kilián Bölcsőde Miskolc, Könyves K. u. 31.	bölcsődei ellátás gyermekétkeztetés	6 gyermekcsoport – 84 férőhely konyhakapacitás – 150 adag
	Alapellátáson túli tevékenységek: játzócsoporth gyermekfelügyelet	

\*Az étkeztetés és mosodai feladatok koordinálása, felügyelete a Gazdasági Igazgatóság kompetenciájába tartozik. Az étkeztetés vonatkozásában a közvetlen napi szintű irányítást a bölcsőde vezetők végzik.

### **5.3 Célcsoport Specifikus Szociális Ellátások Igazgatósága** **Az igazgatósághoz rendelt ellátások szakmai tartalma** **Idősek számára nyújtott szociális szolgáltatások, ellátások**

**Étkeztetés** keretében azoknak a szociálisan rászorulóknak legalább napi egyszeri meleg étkeztetéséről kell gondoskodni, akik önmaguk, illetve eltartottjaik részére tartósan vagy átmeneti jelleggel nem képesek biztosítani koruk, egészségi állapotuk, fogyatékoságuk, pszichiátriai vagy szenvedélybetegségük, hajléktalanságuk miatt (Szt. 62.§).

Az étkeztetést azonban jellemzően az idős korosztály veszi igénybe, akik számára – koruk, egészségi állapotuk miatt – már nehézséget okoz a mindennapi háztartásvezetés.

Az étkeztetés igénybe vehető elvitellel, - helyi rendeletben meghatározott esetekben – kiszállítással, illetve az étel kiszolgáltatásával egyidejűleg helyben fogyasztással. (A helyben fogyasztás – jogszabályban foglalt – tárgyi feltételeit biztosítani kell.)

Miskolcon az étkeztetés napi háromszor és hétvégén is igényelhető.

**Házi segítségnyújtás** (Szt. 63.§) keretében az igénybe vevő saját lakókörnyezetében kell biztosítani az önálló életvitel fenntartása érdekében szükséges ellátást.

A házi segítségnyújtás szolgáltatás során gondoskodni kell

- az alapvető gondozási – ápolási feladatok elvégzéséről,
- az önálló életvitel fenntartásában az ellátott lakókörnyezete higiénés körülményeinek megtartásában való közreműködésről,
- veszélyhelyzetek kialakulásának lehetőség szerinti megelőzéséről, illetve a veszélyhelyzetek elhárításában való közreműködésről.

A házi segítségnyújtást végző szociális gondozók, az ellátott otthonában végzett gondozási, alapápolási feladatok ellátásával, valamint az ellátott érdekében – otthonán kívül – végzett tevékenységgel látják el feladataikat.

Miskolcon a szolgáltatást – az igénybe vevők szükségletei alapján – az önkormányzati fenntartású intézmény hétvégén és ünnepnapokon is biztosítja.

A házi segítségnyújtás, mint szociális alapszolgáltatási forma jelentősen hozzájárul ahhoz, hogy a – koruk, egészségi állapotuk miatt szociális szükséglettel rendelkező – emberek, biztonságos, megszokott lakókörnyezetükben a lehető leghosszabb ideig önálló, illetve részben önálló életvitelt folytathassanak, emberi méltóságukat családi és közösségi kapcsolataikat megőrizve élhessenek.

**Jelzőrendszeres házi segítségnyújtás** (Szt. 65.§) a saját otthonukban élő egészségi állapotuk és szociális helyzetük miatt rászoruló – segélyhívó készülék megfelelő használatára képes – időskorú vagy fogyatékos személyek, illetve pszichiátriai betegek részére az önálló életvitel fenntartása mellett felmerülő krízishelyzetek elhárítása céljából nyújtott ellátás.

A jelzőrendszeres házi segítségnyújtás keretében biztosítani kell

- az ellátott személy segélyhívása esetén – a készenlétes gondozónak a helyszíntre történő haladéktalan megjelenését,
- a segélyhívás okául szolgáló probléma megoldása érdekében a szükséges azonnali intézkedések megtételét,
- szükség esetén további egészségügyi vagy szociális ellátás kezdeményezését.

A jelzőrendszeres házi segítségnyújtást folyamatos készenlétdben kell biztosítani.

**Idősek nappali ellátása** – Idősek Klubja (Szt. 65./F.§) saját otthonukban élő egészségi állapotuk vagy idős koruk miatt szociális és mentális támogatásra szoruló emberek számára biztosít lehetőséget a napközbeni tartózkodásra, társas kapcsolatok kialakítására, alapvető higiéniai szükségletek kielégítésére.

Az idősek klubja – az igénybe vevők részére – kor, egészségi állapot, szociális és mentális szükségletnek megfelelő szolgáltatást nyújt. A szolgáltatások megszervezése során figyelembe veszi az igénybe vevők napi életritmusát, igényeit, szükségleteit. Ennek megfelelően:

- szabadidős programokat szervez,
- életvezetési, mentálhigiénés tanácsadást nyújt,
- segítséget nyújt az ellátottak hivatalos ügyeinek intézésében,
- segítséget nyújt az egészségügyi ellátásokhoz való hozzájutásban,
- közösségi tevékenységeket szervez, az ellátottak érdeklődésének megfelelően,
- segítséget nyújt, illetve biztosítja az alapvető higiéniai szükségletek kielégítését.

A nappali ellátás, mint a szociális gondoskodás körébe tartozó segítségnyújtási forma, jelentősen hozzájárul az időskorú, nyugdíjas emberek társadalmi integrációjának megőrzéséhez, aktív, méltóságteljes időskor biztosításához.

**Átmeneti elhelyezés** – Idősek Gondozóháza (Szt. 80-81.§) ideiglenes jelleggel, legfeljebb egyévi időtartamra – amely indokolt esetben egy évvel meghosszabbítható – teljeskörű ellátást biztosít. Az idősek gondozóházába azok az időskorúak, valamint azok a 18. életévüket betöltött beteg személyek vehetők fel, akik önmagukról betegségük miatt vagy más okból otthonukban időlegesen nem képesek gondoskodni.

**Támogató szolgáltatás** (Szt. 65/C.§): elsődleges feladata a fogyatékos személyek – önrendelkezésen alapuló – önálló életvitelének megkönnyítése, társadalmi integrációjuk segítése – a közszolgáltatásokhoz, oktatáshoz, munkaerő piaci szolgáltatásokhoz, kulturális és szabadidős programokhoz való hozzájutás segítése – aktív részvételükkel. A támogató szolgáltatás speciális szállító szolgálat működtetésével segíti a fogyatékos embereket alapvető szükségleteiket kielégítő szolgáltatásokhoz, illetve közszolgáltatásokhoz való hozzájutásban. Személyi segítő szolgálat működtetésével segítséget nyújt a fogyatékos ember személyi higiénés, életviteli, életfenntartási szükségleteinek kielégítéséhez. Alapvető gondozási feladatok során az igénybe vevő speciális szükségleteihez igazodva: otthoni felügyeletet biztosít, segítséget nyújt a személyi és lakókörnyezeti higiénia megtartásában, közreműködik az ellátást igénybe vevő háztartásának vitelében.

### **Pszichiátriai betegek számára nyújtott szociális szolgáltatások, ellátások**

**Pszichiátriai betegek közösségi ellátása** (Szt. 65/A.§) célja és feladata, hogy az általa gondozott pszichés problémával küzdő ellátottak integrált és teljes jogú tagjai maradjanak a társadalomnak, illetve ha betegségükből adódóan már kirekesztődtek a társadalomból, reintegrálódjanak a közösségbe.

Ennek érdekében a gondozás és a pszicho-szociális rehabilitáció minden formáját az igénybe vevő otthonában, illetve lakókörnyezetében biztosítja (ha erre nincs lehetőség az ellátott tartózkodási helyén történik az együttműködés), segítséget nyújt a pszichiátriai betegek számára egészségi és pszichés állapotuk javításában, meglévő képességeik és készségeik megtartásában, illetve fejlesztésében, mindennapi életükben adódó konfliktusok feloldásában, problémáik megoldásában, szociális és mentális gondozásukban és egészségi ellátáshoz való hozzájutásukban.

Az ellátási forma az alábbi szolgáltatási elemeket biztosítja

- lakókörnyezeti segítségnyújtás az önálló életvitel fenntartása érdekében (gondozási feladatok ellátása),
- meglévő képességek megtartása, fejlesztése (pszicho-szociális rehabilitáció),
- megkereső munka és állapotfelmérés,
- pszicho-szociális intervenciók,
- információnyújtás, tájékoztatás, ügyintézés, érdekvédelmi és adminisztratív tevékenység,
- intézményközi együttműködést elősegítő tevékenység.

A szolgáltatás olyan hosszú távú, egyéni szükségletekre alapozott gondozást kínál, amely nagymértékben épít az ellátottak aktív és felelős részvételére, valamint a természetes közösségi erőforrásokra.

## Az igazgatósághoz rendelt szervezeti egységek

### • Idősek ellátását biztosító szervezeti egységek

Szervezeti egység	Ellátott feladatok	Férőhelyszám
Derús Alkony Szolgáltatási Központ (székhely) Miskolc, Arany J. u. 37.	étkeztetés	nem releváns
	házi segítségnyújtás	72
	idősek nappali ellátása	50
Szépkor Szolgáltatási Központ Miskolc, Mátyás király u. 15.	étkeztetés	nem releváns
	házi segítségnyújtás	54
	idősek nappali ellátása	40
Avasi I. sz. Idősek Klubja Miskolc, Klapka Gy. u. 6-8.	étkeztetés	nem releváns
	házi segítségnyújtás	72
	idősek nappali ellátása	30
Avasi II. sz. Idősek Klubja Miskolc, Testvérvárosok u. 6.	étkeztetés	nem releváns
	idősek nappali ellátása	30
Észak-Kiliáni Szolgáltatási Központ Miskolc, Kacsóh P. u. 6.	étkeztetés	nem releváns
	házi segítségnyújtás	54
	idősek nappali ellátása	30
	idősek átmeneti elhelyezése (gondozóház)	17
Arany Alkony Szolgáltatási Központ Miskolc, Kabar u. 4.	étkeztetés	nem releváns
	házi segítségnyújtás (kistérségi feladat ell. is)	267 (ebből 213 kistérség)
	jelzőrendszeres házi segítségnyújtás (kistérségi ell. is.)	232 (ebből 101 kistérség)
	idősek átmeneti elhelyezése (gondozóház)	15
Vársétány Szolgáltatási Központ Miskolc, Bartók B. u. 7.	étkeztetés	nem releváns
	házi segítségnyújtás	63
	idősek nappali ellátása	50
Hámori Szolgáltatási Központ Miskolc, Palota u. 26.	étkeztetés	nem releváns
	házi segítségnyújtás	36
	idősek nappali ellátása	40
Hejőcsabai Szolgáltatási Központ Miskolc, Sütő J. u. 6.	étkeztetés	nem releváns
	házi segítségnyújtás	45
	idősek nappali ellátása	30
Újgyőri Szolgáltatási Központ Miskolc, Andrásy u. 10.	étkeztetés	nem releváns
	házi segítségnyújtás	54
	idősek nappali ellátása	40
Segítő Kezek Szolgáltatási Központ Miskolc, Szondy Gy. u. 50.	étkeztetés (csak elvitellel és kiszállítással)	nem releváns
	házi segítségnyújtás	72
	idősek nappali ellátása	30
Bulgárföldi Szolgáltatási Központ Miskolc, Fazola H. u. 4.	étkeztetés (csak elvitellel és kiszállítással)	nem releváns
	házi segítségnyújtás	54
	idősek nappali ellátása	30
	idősek átmeneti elhelyezése (gondozóház)	12



### **Férőhelyszám az egyes ellátási formákban intézményi szinten**

- |  |                                       |
|--|---------------------------------------|
| – házi segítségnyújtás                 | 843 fő (ebből 213 kistérségi ellátás) |
| – jelzőrendszeres házi segítségnyújtás | 232 fő (ebből 101 kistérségi ellátás) |
| – idősek nappali ellátása              | 400 fő                                |
| – idősek átmeneti elhelyezése          | 44 fő                                 |

### **Szociális étkeztetés biztosítása – szociális konyhakapacitás**

- |   |              |
|---|--------------|
| – Belvárosi Konyha (Miskolc, Arany J. u. 37.)     | 700 adag/nap |
| – Kacsóh P. úti Konyha (Miskolc, Kacsóh P. u. 8.) | 220 adag/nap |
| – Fazola úti Konyha (Miskolc, Fazola H. u. 4.)    | 670 adag/nap |

### **5.4 Egészségügyi Szolgáltatások Igazgatósága**

#### **Az igazgatósághoz rendelt feladatok**

A miskolci családok részére a védőnői-, a város oktatási intézményeiben tanuló gyermekek, fiatalok részére az iskola-egészségügyi ellátás (védőnői, orvosi) biztosítása.

A védőnő elsődleges feladata a prevenció, tevékenységét 49/2004 (V.21.) ESzCsM rendelet a területi védőnői ellátásról szóló rendelet alapján, az alábbi területeken végzi:

- növédelem, ezen belül a családtervezéssel kapcsolatos tanácsadás, anyaságra való felkészítés, szűrővizsgálatok szervezése,
- várandós anyák gondozása,
- gyermekágyas anyák gondozása,
- újszülött kortól a tanulói jogviszony megkezdéséig a gyermekek gondozása,
- 6-18 éves, oktatási intézménybe járók fejlődésének nyomon követése,
- oktatási intézménybe nem járó, otthon gondozott tanköteles korú gyermek gondozása,
- családgondozás,
- egyéni és közösségi egészségfejlesztés.

A gondozás magába foglalja:

- a gondozásra szoruló személyek felkutatását,
- a gondozottak nyilvántartását,
- a gondozottak megfigyelését és ellátását,
- a gondozottak életkörülményeinek kedvező irányú befolyásolását.

#### **Az igazgatósághoz rendelt szervezeti egységek**

- területi védőnői szolgálat
- iskola-egészségügyi szolgálat

#### **Az igazgatósághoz rendelt szakmai feladatok biztosításának módja, a biztosított szolgáltatás formái, feladatszervezés**

A védőnői ellátás színtere a családok otthona, a fenntartó/tulajdonos által biztosított tanácsadó helyiség, a nevelési- oktatási intézmények és a közösségi helyszínek.

A társszakmákkal és -szervekkel való együttműködés elengedhetetlen: a házi gyermekorvosokkal, szülész-nőgyógyász szakorvosokkal, az iskola-orvosokkal, a gyermekjóléti szolgálattal, az egészségügyi- oktatási- nevelési intézményekkel és a civil szervezetekkel.

A védőnő ellátási területe - az egészségügyről szóló törvény (Az egészségügyről szóló 1997. évi CLIV. törvény 152. § (2) bekezdés) értelmében - a települési önkormányzat által kialakított védőnői körzetre vonatkozik. A védőnői körzetek felosztását és utcajegyzékét önkormányzati rendelet tartalmazza. Az ellátást az adott területen lakcímmel rendelkező, valamint a körzetben életvitelszerűen tartózkodó személyek részére köteles biztosítani a védőnő.

## **5.5 Stratégiai Igazgatóság**

### **Az igazgatósághoz rendelt feladatok**

Az intézmény szakterületei (igazgatóságok) munkájának összehangolása, az intézményi egységek közötti koordináció biztosítása, az intézmény egészét érintő feladatok ellátása önálló szervezeti egységben – Stratégiai Igazgatóság – történik.

### **A Stratégiai Igazgatóság feladatköre**

- **Szakmai munkát támogató tevékenységek**
  - kötelező továbbképzési rendszer szervezése, tervezése, nyilvántartás, dokumentáció, ügyintézés intézményi szinten,
  - továbbképzések szervezése akkreditáció, lebonyolítás, dokumentálás,
  - belső képzések tervezése, szervezése,
  - terepintézményi feladatok ellátása,
  - önkéntes munka szervezése, működtetése,
  - szakmai nyilvántartások, kötelező adatszolgáltatások biztosítása,
  - szakterületek dokumentálási (szakmai) rendszerének figyelemmel kísérése,
  - szakmai könyvtár működtetése.
- **Szakterületek közötti koordináció, szervezési feladatok**
  - intézményi szintű programok szervezése, lebonyolítása, segítségnyújtás az egyes területeken szerveződő programokban,
  - szakterületi igazgatóságokkal való kapcsolattartás (kapcsolattartói rendszer),
  - intézményi speciális szolgáltatások koordinálása,
  - közösségi szolgáltatások, prevenciók tevékenységek koordinálása.
- **Szakmai fejlesztésekkel, illetve forrásbevonással összefüggő munka**
  - pályázati munka: figyelés, koordinálás, lebonyolítás, fenntartói, illetve más szervezetek pályázatában való közreműködés,
  - jó gyakorlatok adaptálásának segítése, új szolgáltatások, módszerek bevezetésének előkészítése,
  - adományközvetítés,
  - kutatás – szükségletfelmérés – elégedettségi vizsgálat.
- **Külső –belső kommunikáció**
  - külső kommunikáció: intézményi arculat, tájékoztató felületek tervezése, karbantartása, sajtó-média kapcsolatok, lakossági kapcsolatok szervezése,
  - civil, egyházi szervezetekkel való együttműködés, hálózatépítés,
  - belső információáramlás, hatékony belső kommunikációs rendszer kidolgozása, működtetése,
  - esélyegyenlőséggel kapcsolatos feladatok,
  - dolgozói mentálhigiénével összefüggő feladatok tervezése.
- **Az igazgatóság feladatszervezésének módja**
  - Az igazgatóság munkatársai a tevékenységi körökhöz rendelt feladatokat referenci rendszerben, - az egyes fő feladattípusért felelős témafelelős referens által vezetett team munkában – végzik.

- Az igazgatóság – a stratégiai feladatok közvetlen irányításával is megbízott – általános igazgatóhelyettes vezetésével működik.

## **5.6 Gazdasági Igazgatóság**

### **A Gazdasági Igazgatósághoz rendelt feladatok megszervezése**

A Gazdasági Igazgatóság feladatkörébe tartozik minden olyan háttér tevékenység, amely az intézményi ellátáshoz, a működés folyamatos, gördülékeny biztosításához kapcsolódik:

- gazdasági adminisztráció, költségvetés tervezéssel, végrehajtással kapcsolatos feladatok,
- infrastruktúrához kapcsolódó feladatok, vagyongazdálkodás, takarítás, őrzés-védelem, karbantartás és üzemeltetés egyéb technikai feladatok,
- gépjárművek üzemeltetése, fenntartása,
- beszerzések bonyolítása,
- banki biztosítási szolgáltatások,
- informatika, telekommunikáció,
- konyhák üzemeltetése,
- mosoda üzemeltetése, mosatás.

A Gazdasági Igazgatóság struktúrájába tartozó szervezeti egységek – a gazdasági igazgató helyettes irányításával – az intézmény egészére nézve látják el feladataikat.

### **A Gazdasági Igazgatóság szervezeti egységei és feladatkörök**

#### **Gazdasági-, pénzügyi-, számviteli Osztály**

- ellátja az intézmény költségvetésének tervezésével, végrehajtásával összefüggő valamennyi pénzügyi, nyilvántartási, könyvelési, adminisztratív feladatokat,
- intézményi szinten nyilvántartja a normatíva állami és egyéb finanszírozás igényléséhez, elszámolásához szükséges adatokat,
- elkészíti évente szolgáltatásonként a szolgáltatási önköltségszámítást,
- előkészíti, nyilvántartja az intézmény szállítói szerződéseit, nyomon követi a szerződésben foglaltak teljesülését,
- ellátja az intézmény gazdálkodásával összefüggő adatszolgáltatást,
- vezeti az intézmény pályázatainak pénzügyi dokumentációját,
- a szervezeti egység részletes feladatait, a feladatellátás szabályait az intézmény gazdasági szabályzatai tartalmazzák,
- az osztály kapcsolatot tart az intézmény valamennyi Igazgatóságával, illetve szervezeti egységeivel,
- a szervezeti egység irányítását osztályvezető végzi.

#### **Anyag és készletgazdálkodási Csoport**

- ellátja az anyaggazdálkodással összefüggő valamennyi feladatokat, vezeti az előírt nyilvántartásokat,
- összehangolja, tervezi, ütemezi és lebonyolítja az intézmény, illetve szervezeti egységek eszközökkel való ellátását. Teljes körűen bonyolítja az anyag és eszközbeszerzés folyamatát,
- megszervezi és végrehajtja a leltározási szabályzat és ütemterv alapján az egységenkénti éves vagyonmegállapító leltárt, időszakos leltárt,
- lebonyolítja a selejtezési és értékesítési eljárást,
- elvégzi a tárgyi eszközök mennyiségi és érték szerinti nyilvántartását havi, negyedéves, éves adatszolgáltatási kötelezettségét teljesíti,
- ellátja a raktározással összefüggő feladatokat, felel a raktárkészletért,

- feladata az (immobil) elfekvő készletek folyamatos feltárása és értékelése,
- felelős azért, hogy a beszerzések a legtakarékosabb módon és formában történjenek,
- a csoport kapcsolatot tart az intézmény valamennyi szervezeti egységével,
- részletes feladatait az intézmény pénzügyi és gazdálkodási szabályzataiban foglaltak szerint végzi, az abban foglalt jogok és kötelezettségek betartásával,
- a szervezeti egység irányítását csoportvezető végzi.

### **Műszak-, szállítási Csoport**

- a műszaki csoport alapvető feladata az intézmény műszaki működési feltételeinek biztosítása,
- gondoskodik a létesítmények, gépek, berendezések tervszerű megelőző karbantartásáról, illetve váratlan meghibásodások elhárításáról. Amennyiben olyan meghibásodást észlel, amelyet saját éves kompetencia körében nem tud elhárítani, azonnal köteles jelezni a Gazdasági Igazgatónak,
- munkáját karbantartási ütemterv szerint végzi,
- vezeti a műszaki ellátás körébe tartozó nyilvántartásokat, külső és belső információ szolgáltatáshoz szükséges adatokat,
- ellátja az energia felhasználással kapcsolatos nyilvántartási, ellenőrzési feladatokat,
- a csoport minden dolgozója a tevékenységéhez kapcsolódó szakmai szabványokban, a munka-, tűz és környezetvédelmi jogszabályokban meghatározott előírásokat köteles betartani és betartatni,
- szállítási feladatok körében elvégzi az intézményi ellátáshoz kapcsolódó anyagmozgatási, szállítási feladatokat,
- a szállítással összefüggő részletes feladatokat és szabályokat az intézményi gépjármű üzemeltetésének és költségelszámolásának szabályzata tartalmazza,
- a csoport kapcsolatot tart az intézmény valamennyi szervezeti egységével,
- a szervezeti egység irányítását csoportvezető végzi.

### **Élelmezési Osztály**

Az osztály koordinálja és ellenőrzi az intézmény élelmezési feladatainak ellátását.

- **Bölcsodei étkeztetés vonatkozásában közvetlenül ellátja**
  - térítési díj befizetések ütemtervének elkészítése
  - beérkezett jelentések nyilvántartása (ellátott, alkalmazotti, vendég, lakossági, stb.),
  - térítési díj beszédése ütemterv szerint,
  - befizetési munkanaplók készítése, nyomtatása,
  - befizetések összesítése, címletezés, befizetés a számlavezető bankba,
  - térítési díj számlák elkészítése, postázása,
  - befizetéssel kapcsolatos összesítő listák, táblák (ÁFA bontás) elkészítése,
  - pótbefizetés, elmaradt térítési díjak beszédése,
  - kedvezményesen étkező gyermekek nyilvántartása,
  - hó végi záráshoz szükséges adategyeztetések elvégzése, hó végi zárás elkészítése,
  - élelmezéssel kapcsolatos dokumentáció vezetése, adatszolgáltatás biztosítása,
  - élelmiszer beszállítás koordinálása, kapcsolattartás a szállítókkal,
  - központi étlap elkészítése, egyeztetése a bölcsodevezetőkkel,

- élelmiszer nyersanyag norma felhasználásának nyomon követése, ellenőrzése (bölcsődék közötti eltérések regisztrálása, az eltérésekről a gazdasági igazgató tájékoztatása),
- bölcsődei konyhák működésének ütemterv szerinti ellenőrzése, ellenőrzésről jegyzőkönyv készítése, gazdasági igazgató tájékoztatása.

- **Szociális főzőkonyhák feladatai:**

- a konyhák működésének összehangolása,
- az étlapok összeállításának kontrollálására, az összeállítás szempontjainak összehangolása,
- a térítési díj beszédessel kapcsolatos egyeztetések elvégzése és ellenőrzése,
- a konyhák működési feltételeinek ellenőrzése,
- az élelmiszer beszállítások nyomon követése, ellenőrzése,
- az élelmiszer nyersanyag norma felhasználás nyomon követése, ellenőrzése.

### **Az intézmény ételmezési feladatokat ellátó szervezeti egységei**

Bölcsődei konyhák (10 konyha)

Szociális főzőkonyhák

- Belvárosi Konyha: Miskolc, Arany János u. 37.
- Fazola úti Konyha: Miskolc, Fazola Henrik u. 4.
- Kacsóh P. úti Konyha: Miskolc, Kacsóh P. út 8.

### **Az ételmezés szervezeti egységei**

- az intézmény ellátási területén biztosítják a meghatározott célcsoport étkeztetésével összefüggő ételmezési, raktározási feladatokat,
- főzőkonyha kapacitásának erejéig biztosítják a dolgozói kedvezmények étkeztetés, valamint a vendégétkeztetés feltételeit,
- a szociális konyhák, valamint a gyermekvédelmi szakellátás keretében működő főzőkonyhák közvetlenül vezetik az ételmezéssel kapcsolatos dokumentációt, nyilvántartásokat, elvégzik a szükséges egyeztetéseket,
- a főzőkonyhák a HACCP szabályai, előírásai szerint működnek,
- a főzőkonyhák működésének részletes szabályait az intézmény ételmezési szabályzata tartalmazza.

A bölcsődei főzőkonyhák közvetlen irányítása – az adott bölcsőde vezetővel való egyeztetés mellett – az ételmezési osztály feladata.

A szociális konyhákat közvetlenül a konyhavezető irányítja.

### **Szakmai fejlesztési irányok, lehetőségek**

#### **Az új működési modell kialakítása, mint innováció**

Az új intézményi struktúra kialakítása önmagában fejlesztést jelent. A modell vertikálisan jól felépített, biztosítja az egymásra épülő szolgáltatási elemek közötti szerves kapcsolatot, az intézményrendszer átláthatóvá válik minden szereplő (fenntartó, szolgáltató, igénybe vevő) számára. Másik dimenzióban, a szolgáltatások területi együttműködésének rendszerszerű összehangolása, koordinálása révén a szolgáltatásokhoz való hozzáférés gyorsabbá válik, „a kliensút” nyomon követhetővé válik. Az együttműködés szervezeti szinten biztosított az egyes ellátási formák között, amelyet együttműködési protokollok segítenek. (Jelenleg mindkét szempont – vertikális, horizontális – hiányzik az intézményrendszerből.)

A szakmai támogató funkciók, feladatok (Stratégiai Igazgatóság), valamint a gazdálkodással, intézményüzemeltetéssel összefüggő támogató funkciók (Gazdasági Igazgatóság) 1-1 szervezeti egységbe szervezése, a feladatellátás szétaprózódásának, valamint párhuzamosságának megszüntetése szintén egy hosszabb távú fejlesztés megalapozását teszi lehetővé. A két Igazgatóság kialakítását, szervezetfejlesztését, az egyes munkakörök meghatározását, a munkafolyamatok protokolljainak leírását külső szakértők bevonásával segítik. (A jogelőd intézmény – Miskolci Családsegítő Központ – ennek érdekében pályázott a TÁMOP 2.4.5 kiírásra, a pályázat pozitív elbírálásban részesült, így 15 MFt áll rendelkezésre az átalakítási folyamat segítésére.)

### **Szakmai fejlesztés az infrastruktúra fejlesztésével**

- Családsegítés és gyermekjóléti alapellátások körében tervezett fejlesztési irányok: a Gyermek Átmeneti Otthona és a Családok Átmeneti Otthona jelenleg a Miskolci Gyermekvédelmi Központon belül működik. Egyrészt az épület elavult, működtetési költségei magasak, másrészt az állami fenntartásba kerülő gyermekvédelmi szakellátásokkal azonos ingatlan biztosítja a két otthon működési feltételeit. Ezért mindenképpen sürgető feladat a két alapellátást nyújtó otthont külső telephelyen egy ingatlanban működtetni. (EU-s forrásokra való pályázás pl. TIOP – konstrukció). A tervezett beruházások esetén a működési költségek csökkenthetőek, továbbá a szolgáltatási környezet jelentősen javul, amely az ellátások színvonalát önmagában is emeli.
- **Célcsoport Specifikus Szociális Ellátások** körében rövidtávon kiemelt szolgáltatásfejlesztési irány a pszichiátriai betegek alapszolgáltatásainak fejlesztése. Az ÉMOP 4.2.1./a-11 pályázati konstrukció keretben az intézmény székhelye – Miskolc, Arany J. u. 37. – felújítása, korszerűsítése megvalósul és ezzel egyidejűleg kialakításra kerül egy 25 férőhelyes nappali intézmény pszichiátriai betege számára.
- **Szociális étkeztetést biztosító főzőkonyhák** felújítása, korszerűsítése eszközbeszerzéssel sürgető feladat (megvalósítása Regionális Operatív Program keretében) fokozatosan lehetséges.
- **Alapszolgáltatások** (szociális, gyermekjóléti) működési feltételeit biztosító, leromlott állapotú infrastruktúra felújítása, korszerűsítése ütemezett módon.

### **Szakmai fejlesztés a férőhelyszám emelésével**

A Miskolc Megyei Jogú Város Közgyűlése által – az intézményhálózat átszervezéséről szóló döntéshez kapcsolódóan – jóváhagyott férőhelyszám emelések:

- Családok Átmeneti Otthona: 28 férőhelyről, 40 férőhelyre emelése – indoka, az állami normatíva maximalizálása, az ellátás iránti igények enyhítése.
- Bölcsődei férőhelyek számának 540-ről 756-ra való emelése – indoka, a szükségletek kielégítése, a jogszabályi előírásoknak és a finanszírozási feltételeknek való megfelelés.
- Házi segítségnyújtás férőhelyszámának 529-ről, 630-ra történő emelése Miskolc vonatkozásában - indoka, az önkormányzati ellátás iránti megnövekedett igény, továbbá a költséghatékonyabb működtetés.

### **Szakmai fejlesztés a belső szolgáltatásfejlesztéssel**

A családsegítés/gyermekjóléti szolgáltatást biztosító Területi Szolgáltatási Központok, valamint a célcsoport specifikus szociális alapszolgáltatások teljes körű területi összehangolása és a családsegítés esetkoordinátori szerepkörének erősítése, az ehhez

kapcsolódó szakmai protokollok kidolgozása és bevezetése. Az esetkoordinátori munkának az alábbi feltételeket kell biztosítania:

- szükségletalapú szolgáltatási modell megalapozását,
- kliens-utak rendszerszintű követését,
- rendszerkihasználók kiszűrését,
- az igénybe vevők rendszerbeli tájékozódásának segítését,
- szolgáltatáshoz való gyors hozzájutást,
- teljes körű és adekvát tájékoztatást.

A gyermekek napközbeni ellátása – bölcsődék körében a fogyatékos gyermekek korai fejlesztésének, rehabilitációjának, szakmai feltételeinek megteremtése, az ellátás iránti igények felmérésére alapozva.

A gyermekek napközbeni ellátása – bölcsődék körében alapfeladaton túli, piacképes és hiányt pótló szolgáltatások –, amelyekre a szakmai jogszabályok lehetőséget adnak – bevezetése, az egyes szolgáltatások iránti igények felmérése és folyamatos monitorozása alapján. A szolgáltatásokért reális térítési díj kérhető.

Az idősek nappali ellátásának újra gondolása, az idősek igényeihez jobban illeszkedő szolgáltatási struktúra kidolgozása, szem előtt tartva a generációk közötti együttműködés erősítését, a fiatal korosztály önkéntes munkájára való alapozással.

A szolgáltatási profil bővítése, - „Jó gyakorlatok” rendszerszintű bevezetése, adaptálása elsősorban a prevenció területén (bűnmegelőzés, adósságkezelés, közösségi kezdeményezések).

Az önkéntes munka helyének, szerepének erősítése a szociális és gyermekjóléti szolgáltatásokban.

Minőségbiztosítási rendszer ütemezett bevezetése minden ellátási területen.

## **Az új működési modelltől várt eredmények**

### **Szakmai, működési szempontok**

- A szociális, gyermekjóléti és az – önkormányzati feladat ellátási körben lévő – egészségügyi feladatok egy funkcionálisan és strukturálisan jól tagolt, ezáltal átláthatóbb szervezeti keretben működnek tovább. A vertikális és horizontális szempontok egyaránt érvényre jutnak az új struktúrában.
- Az egyes szakterületek világosan és egyértelműen lehatárolásra kerülnek, önálló szakmai irányítással. (A feladatok lehatárolása szakmai alapon történik).
- A létrejött szervezeti keret biztosítja a tervezhetőbb, hatékonyabb szolgáltatásszervezést és a magas színvonalú szakmai munka feltételeit.
- A területi kiegyenlítés elve és a városon belüli kapacitásszabályozás érvényesíthetővé válik, ez a szervezeti forma jó alapot nyújt a szükségletalapú szociális szolgáltatások tervezéséhez, biztosításához.
- Az új szervezeti keret lehetőséget ad arra, hogy a fejlesztések, a pályázati munka, a forrásbevonás összehangoltan működjön.
- A minőségirányítási rendszer keretfeltételei és ütemezett bevezetése megvalósíthatóvá válik.
- Az egy intézményi keretben az ellátások volumenéhez igazodó, eszközrendszer, infrastruktúra, valamint szakmai létszám rugalmasabban kezelhető.
- A párhuzamosságok kiszűrhetőekké válnak, a megszüntetésük gyorsabb és egyszerűbb.

- A racionalizálás eredményeképpen az egyes ellátások szolgáltatási önköltsége reális mértékben csökkenni fog, amely lehetővé teszi a térítési díjak szinten tartását, - egyes szolgáltatások esetében – csökkentését. Az ellátórendszer működtetéséhez – középtávon – kisebb mértékű önkormányzati támogatást fog igényelni.
- Az erősebb tulajdonosi kontroll segíti az önkormányzat elképzeléseinek határozottabb érvényesítését, egységesebb szociálpolitikai szemlélet kialakítását.

### **Iskolai közösségi szolgálat megszervezése a Miskolci Egyesített Szociális, Egészségügyi és Gyermekjóléti Intézményben**

A nemzeti köznevelésről szóló 2011. évi CXCV. törvény a korábbinál nagyobb figyelmet fordít a nevelésre, ezért szerepel benne az az előírás, amely az érettségi bizonyítvány kiadását 50 óra közösségi szolgálat teljesítéséhez köti minden tanulónak. Középiskolában meg kell szervezni a tanuló közösségi szolgálatának teljesítésével, dokumentálásával összefüggő feladatok ellátását. A fogadó szervezet köteles biztosítani az egészséget nem veszélyeztető és biztonságos munkavégzés feltételeit, a szükséges pihenőidőt.

A közösségi szolgálatban rejlő értékek széleskörű alkalmazása érdekében elengedhetetlen a magas fokú felkészültség és belső eljárási rend megalkotása az önkéntesek fogadására.

Ennek megteremtése érdekében 2013. áprilisban munkacsoport alakult, amely tagjai megismerkedtek a jogszabályi környezettel, konzultáltak társintézményekkel a gyakorlati tapasztalatok begyűjtése érdekében, valamint munkavállalókat érintő igényfelmérést végeztek, hogy mely területeken látják lehetőségét a közösségi szolgálatban részt vevő diákok megjelenésének. Az így kapott adatok birtokában a szakterületi igazgató helyettes kijelöli azokat a területeket, ahol az önkéntesek segítségére lehetnek a területen zajló szakmai munka színvonala emelésének.

A diákok felkészítésének célja, hogy felismerjék a közösségi szolgálatban rejlő értékeket, megismerkedjenek az intézménnyel (szervezeti felépítés, szolgáltatáspaletta, etikai kódex, stb.) és kapcsolatba kerüljenek azokkal a mentorokkal, akik a munka során koordinálni fogják őket.



**Kimutatás a Miskolci Egyesített Szociális, Egészségügyi és Gyermekjóléti Intézmény által nyújtott szolgáltatásokról**

Fenntartó	Szolgáltatás fajtája	Engedélyezett férőhelyek száma	Ellátottak száma (2013. szept.)	Férőhely kihasználtság %	Várakozók száma
Miskolc Környéki Önkormányzati Társulás	Szociális étkezés (konyha kapacitás: 700+220+670)	1590	1474	92,70%	0
	Házi segítségnyújtás Miskolc +Kistérség	630+213=843	843	100%	0
	Idősek nappali ellátása	400	464	100%	0
	Időskorúak gondozóháza	44	44	100%	11
	Támogató szolgáltatás	3000 feladategység/év	56	nem releváns	
	Pszichiátriai betegek közösségi gondozó szolgálata	40	51	100%	
	Jelzőrendszeres házi segítségnyújtás Miskolc+Kistérség	232 az engedélyezett férőhely 106+102=208 NRSZH 2013. májusában módosítva	208	100%	0
	családsegítés	nem releváns	esetszám: 3021 forgalomszám: 17447	nem releváns	nem releváns
adósságkezelési tanácsadás	nem releváns	esetszám: 1691 forgalomszám: 11574	nem releváns	nem releváns	

\* Az ellátottak száma - az élő/hatályos megállapodások számát jelenti, a napi kihasználtság nem haladja meg a 100%-ot.

## 6. Az Őszi Napsugár Otthon bemutatása

Napjainkban az öregedés és az idős emberek ellátása a társadalom egésze számára nagy kihívást jelent.

Az általános demográfiai folyamatokból – az idősök népességen belüli arányának emelkedése – valamint az idősök általános életkörülményeiből a szociális ellátások iránti igények folyamatos növekedése prognosztizálható.

Miskolc Megyei Jogú Város Közgyűlése V-89/4737/2013. határozatával döntött arról, hogy a Miskolc Kistérség Többcélú Társulásától átveszi az Őszi Napsugár Otthon fenntartói jogát 2013. július 1. napjától.

Az intézmény megnevezése: Miskolc Megyei Jogú Város Önkormányzata Őszi Napsugár Otthon

Közfeladata: Tartós bentlakásos ápolást, gondozást nyújtó intézmény, Idősök Otthona

Alaptevékenysége: Személyes gondoskodás keretében végzett szociális szakosított ellátás

Az intézmény egységei	Férőhely (fő)	Működés kezdete
Őszi Napsugár Otthon (székhely) Miskolc, Szentpéteri kapu 101.	437	1970
Őszi Napsugár Otthon – Idősök Háza (telephely) Miskolc, Mátyás király u. 15.	24	1990
Őszi Napsugár Otthon – Ezüsthíd Otthon (telephely) Miskolc, Bársony János út 29/A.	30	1992
Őszi Napsugár Otthon – Aranykor Idősök Otthona (telephely) Miskolc, Kiss tábornok út 32.	96	2003

Az intézmény a város szociális ellátó rendszerében fontos szerepet tölt be, mert a legnagyobb ellátotti létszámmal (537 fő) működő intézmény. A szakmai munka eredményességét 192 fő szakmai létszám biztosítja.

A jelenlegi körülmények között a működési feltételek rendkívül nehezítettek, az üzemeltetés gazdaságtalan, rendkívül magasak a fenntartási költségek. A karbantartási és a felújítási munkálatok elvégzése elengedhetetlenül szükséges.

Az elhelyezési körülmények szűkösek, napjainkra meghaladták az elvárható szakmai előírások által támasztott feltételeket.

Az intézmény önellátásra részben képes, és teljes ellátást igénylő, demens ellátottakat is gondoz. Jelentős számú mozgáskorlátozott és egyéb érzékszervi (látás, hallás) károsodott személy is él az otthonban.

Az intézmény feladata, hogy biztosítsa az otthonban élő lakók, idős emberek számára a korszerű fizikai és egészségügyi ellátást, a pszichés gondozást, és a hasznos tevékenységek megszervezését.

Továbbá feladata az egészségügyi ellátás keretében az akut ellátáson túl a krónikus betegségek egyensúlyban tartását.

Az ápolási-gondozási munka színvonalának fontos elemei a megelőzés, a gyógyítás és a rehabilitációs tevékenység. Cél a megmaradt készségek fejlesztése, szinten tartása, az aktivitás megőrzésének segítése, a huzamos ágyban fekvés szövődményeinek megelőzése. A mentálhigiénés feladatellátás keretében cél segíteni az otthonban élők beilleszkedését, belső harmóniájuk, lelki békéjük megőrzését.

Az idős emberek ápolása – gondozása komplex tevékenység. Az otthon biztosítja a fizikai szükségleteken kívül az idős, élettani állapotuknál fogva sérülékeny emberek megóvását a káros hatások következményeitől.

Az intézmény lehetőségeihez mérten pótolja az ellátottak számára a családi otthont.

A szakdolgozók feladata az otthonlakók korának és egészségi állapotának megfelelő, korszerű fizikai, egészségügyi és mentálhigiénés ellátás biztosítása. A szakemberek folyamatosan gondoskodnak az ellátottak célszerű és hasznos tevékenységének megszervezéséről.

### **Demens ellátás**

A demencia szellemi hanyatlást jelent.

Idegrendszeri megbetegedés, amelynek lényege, hogy visszafordíthatatlan elváltozások jönnek létre az idegsejtekben.

Jellemző a memória, a gondolkodás, a figyelem, a térben és időben való tájékozódás zavara.

Mindehhez társul a társadalmi, és munkahelyi funkciók zavara.

A betegségnek számos oka lehet, a tünetek azonban hasonlóak. A demencia 80%-a visszafordíthatatlan, tehát terápiás beavatkozással sem érhető el állapotjavulás. A visszafordítható demenciáknál a kiváltó ok megszüntetésével a tünetek csökkenthetők, de teljes gyógyulás nem várható.

A demens ellátottak számának növekedése miatt az intézménynek fel kell készülnie ezen személyek fogadására. Az Őszi Napsugár Otthon az épület földszintjén és I. emeletén alakított ki demens részlegeket. Védett helyen, biztonságos környezetben szakszerű ellátást nyújtanak az ellátottaknak.

### **Ellátottak kor és nem szerinti megoszlása (2013. szeptember 30.)**

	<b>Őszi Napsugár Otthon</b>	<b>Aranykor Idősek Otthona</b>	<b>Ezüsthíd Otthon</b>	<b>Idősek Háza</b>
	<b>Férfi: 129 fő Nő: 301 fő</b>	<b>Férfi: 32 fő Nő: 64 fő</b>	<b>Férfi: 9 fő Nő: 21 fő</b>	<b>Férfi: 2 fő Nő: 22 fő</b>
18 – 39 éves	-	1	-	-
40 – 59 éves	31	5	2	-
60 – 64 éves	28	2	2	4
65 – 69 éves	57	10	1	1
70 – 74 éves	69	12	3	3
75 – 79 éves	82	14	9	5
80 – 89 éves	130	46	9	8
90 év felett	33	6	4	3
<b>Összesen:</b>	<b>430</b>	<b>96</b>	<b>30</b>	<b>24</b>

### **Cél és stratégia**

A több mint 40 éves intézmény működtetése - műszaki állapota az elmaradt átfogó felújítás miatt - valós problémát jelent. A 2007. évben történt fenntartóváltás sem hozott lényegi változást az épület felújítása terén, mert a Miskolc Többcélú Kistérségi Társulás ugyan

többszintű állami finanszírozást kapott, azonban ez felújításra nem biztosított lehetőséget. A pályázati kiírások nem ilyen nagy létszámú intézményekre kerültek kiírásra.

A beavatkozás elkerülhetetlen, mert – a határozott idejű működési engedélyre is tekintettel – gondot jelenthet az épület működtetése.

Optimális lenne új épületben új gondozási részlegekkel a 21. század igényeinek és elvárásainak megfelelő intézmény működtetése.

Az új rendszerben megjelenne a többszintű, igény szerinti ellátás és gondozás lehetősége, amelyben az ellátott döntheti el, mely minőséget választja és veszi igénybe a szociális ellátásból. Megjelenik egy feladat specifikus gondozás, amely lehetővé teszi a szakápolói feladatok felhasználásával, szociális- és orvos szakmai együttműködés alapján a fokozott gondozási igényűek, a demens személyek és daganatos betegség végstádiumában szenvedők kiemelt ellátását az alábbiak szerint:

- Átlagos szociális ellátás
- Költségelvű átlagos szintű ellátás
- Piaci alapon működő, átlagot meghaladó szolgáltatás
- Fokozott szociális és szakápolási ellátás
- Demens személyek ellátása
- Hospice betegek ellátása

**Átlagos szociális ellátás** azon személyek részére, akik az intézményi térítési díjat teljes egészében nem, csak jövedelmük 80 %-a erejéig tudják megfizetni. A szolgáltatások alapszinten vehetők igénybe.

**Költségelvű átlagos szintű ellátás** azon személyeknek, akik az intézményi térítési díjat, személyi térítési díjként tudnák fizetni.

**Piaci alapon működő, átlagot meghaladó szolgáltatás** azok számára, akiknek az átlagos szociális ellátáson túl, külön térítési díj ellenében speciális egyéni szükségletnek megfelelő szolgáltatási igényük van.

**Fokozott ápolást igénylők szociális alap- és szakápolásos ellátása** a kórházi ellátásból, krónikus részlegekről, rehabilitációs osztályokról és átmeneti ellátást nyújtó intézményekből érkező ellátottaknak, akik súlyos krónikus betegségek által okozott megromlott egészségi állapot miatt 4 órát meghaladó gondozási szükséglettel rendelkeznek. A szolgáltatás térítési díja a mindenkor érvényben lévő jogszabály alapján kerülne megállapításra.

**Demens ellátás**, a szellemi hanyatlás állapotában lévőknek, az emberi méltóság megőrzésével biztosítva az ellátottak szociális és mentális szakellátását.

A szolgáltatás térítési díja a mindenkor érvényben lévő jogszabály alapján kerülne megállapításra.

**Hospice ellátás:** az Országos Egészségbiztosítási Pénztár által finanszírozott fekvőbeteg ellátás. A hospice gondozás célja a gyógyíthatatlan betegek életminőségének javítása, testi és lelki szenvedéseinek enyhítése, a hozzátartozók segítése.

## **7. Miskolc Megyei Jogú Városban működő, nem önkormányzati fenntartású intézmények és szervezetek bemutatása**

Jelen fejezetben azon civil és egyházi szervezetek szerepelnek, amelyek az önkormányzati fenntartású intézményeken túl szervesen részt vesznek a város szociális ellátórendszerében.

### **7.1 Miskolc Megyei Jogú Város Önkormányzata ellátási szerződés útján biztosított szolgáltatásainak bemutatása**

#### **7.1.1 Magyar Vöröskereszt Borsod-Abaúj-Zemplén Megyei Szervezete**

A Magyar Vöröskereszt Borsod-Abaúj-Zemplén Megyei Szervezete 1994. január 1. nap óta a Miskolc Megyei Jogú Város Önkormányzatával kötött ellátási szerződés alapján működteti Miskolc, Baross Gábor utca 13-15. szám alatt lévő Hajléktalanokat Gondozó Központját. Az intézmény az alapellátásoktól a szakosított ellátásokig komplex tevékenységi körrel áll a Miskolcon és vonzáskörzetében életvitelszerűen tartózkodó hajléktalan személyek rendelkezésére. Az intézmény a régió legnagyobb klienskörét ellátó szervezete.

A Hajléktalanokat Gondozó Központ szolgáltatásai az előírásoknak megfelelően a szükséges engedélyek birtokában működnek. Az összes ellátásuk - kivéve az utcai gondozószolgálatot, amely a Miskolc, Sarolta u. 18. sz. alatti épületben végzi tevékenységét - Miskolc, Baross Gábor 13-15. szám alatt található.

#### **Az ellátotti célcsoport:**

Az intézmény ellátottai - többnyire rokkant nyugdíjas, állami gondoskodásból kikerülő, büntetés-végrehajtási intézetből szabadult, jellemzően valamilyen szenvedélybetegségben szenvedő, hajléktalanná vált személyek.

#### **A működtetett ellátási formák:**

- **Alapszolgáltatások**

##### **Népkonyha**

A Népkonyha naponta 200 rászoruló részére biztosít egy tál meleg ételt ingyenesen. Itt készül a pályázati forrásból működtetett teajáraton, éjjeli menedékhelyen, nappali melegedőben kiosztásra kerülő tea és szendvics. A "Hajlék" Szociális Otthon ellátottjai részére napi ötszöri étkezést biztosít.

##### **Utcai szociális munka**

Két szolgálat segíti az intézményi ellátásban nem részesülő, utcán – közterületen életvitelszerűen tartózkodó hajléktalanokat. Az egyéni esetkezelésen és a szociális ügyek intézésén túl a kliensek részére takarót, tisztálkodási szereket, világítóeszközt biztosítanak. A szociális munkások a szolgáltatás nyújtását egyedi igényekhez igazítják, gyakran szükséges a legyengült hajléktalanok gépkocsival történő szállítása a hatósági ügyek intézéséhez, orvosi ellátás igénybevételehez, bíróságra, és rendőrségre. A fentiekén kívül lehetőség van a kliensek hajléktalan szállóra történő beszállítására, ahol módjukban áll étkezni, tisztálkodni, és a fertőtlenítést igénybe venni. A téli krízisidőszakban munkanapokon „teajárat” működik. A szolgálat munkatársai a téli időszakot megelőzően kiemelt figyelmet fordítanak a tartósan, közterületen élő kliensek intézménybe irányítására. Különböző eszközökkel motiválják az érintetteket, hogy az utcai lét helyett válasszák a biztonságot nyújtó intézményi ellátást. Az utcai gondozottak számára, akik a házirend betartására kevésbé képesek, 6 fős beléptető szobát alakítottak ki, ezzel is elősegítve az intézményi létre való átállásukat.

## **Nappali Melegedő**

2011. évtől a nappali melegedő szolgáltatásai az Európai Unió előírásoknak megfelelően kialakított, korszerűen felújított, teljes körűen akadálymentesített épületben vehetők igénybe, amely 100 fő befogadására alkalmas. A 100 férőhelyes nappali melegedő, lehetőséget biztosít a jogszabályban előírt szolgáltatások minél színvonalasabb biztosításához. Ezen szolgáltatások/ellátások igénybevétele esetén a klienseknek lehetőségük adódik az alapvető szükségleteik kielégítésére, a hasznos időtöltésre, valamint segítséget kapnak a mindennapi problémáik megoldásához, a hajléktalanságból kivezető út megtalálásához.

- **Szakosított ellátások**

### **Átmeneti elhelyezést nyújtó intézmények**

#### **Éjjeli Menedékhely**

Miskolc városában éjjeli menedékhely szolgáltatást egyedülként a Magyar Vöröskereszt Borsod-Abaúj-Zemplén Megyei Szervezete tart fenn. A menedékhelyen 60 fő férfi és 20 fő nő elhelyezésére van lehetőség, női férőhely az egész megyében csak ebben az intézményben van. Az éjjeli menedékhely a nyári időszakban is közel telt házzal működik, a téli időszakban 110-120 %-os a kihasználtsága. A szolgáltatás ingyenes, igénybevételéhez fél évnél nem régebbi negatív tüdőszűrő lelet szükséges.

Ezen szolgáltatás mellett a téli krízisidőszakban az ellátási igényekre reagálva 35 férfi időszakos férőhelyet és 23 női időszakos férőhelyet működtetnek, az éjjeli menedékhellyel megegyező feltételekkel és szolgáltatásokkal.

#### **Átmeneti Szálló**

Az átmeneti szállón 75 férfi és 25 nő elhelyezése biztosított. Ezt az ellátási formát elsősorban a rendszeres havi jövedelemmel rendelkezők vehetik igénybe maximum két évig.

A megvalósuló ellátás következtében, amelynek fontos elemei a fizikai, pszichés, mentális, szociális rehabilitáció - lehetővé válik klienseiknek a társadalomba való visszakerülés, illetve más szociális ellátás igénybe vétele.

### **Tartós bentlakásos intézmény**

#### **„Hajlék” Szociális Otthon**

Tartós bentlakásos intézményi ellátást nyújt olyan hajléktalanná vált egyének számára, akiknek gondozása: kora, egészségi állapota miatt hajléktalan átmeneti intézményekben nem megoldható. Az otthon 60 fő részére biztosít családi, nyugodt életmódot, a gondozottak szükségleteihez igazodó ápolást - gondozást.

### **Az intézmény feladatát meghaladó, az alapszolgáltatásokon túl nyújtott szolgáltatások**

#### **Egészségügyi szolgálat**

A fogorvosi ellátás kivételével az intézmény biztosítja a lakók egészségügyi alapellátását. Az orvosi ellátást a Napfényt az Életnek Alapítvány 24 órás Egészségügyi Centrumában dolgozó orvosok látják el az intézmény rendelőjében heti 2-2 órában, valamint a „Hajlék” Szociális Otthonban heti 8 órában. Sürgősségi esetben 24 órában van lehetőség az Egészségügyi Centrumban orvosi ellátás igénybe vételére. Az intézményben működnek a szolgáltatásokhoz kapcsolódóan betegszobák, illetve a krízisidőszakban pályázati forrásból lábadozói szolgáltatás igénybe vételére is van lehetőség. A lábadozóban elsősorban az utcán élő, utógondozást igénylő beteg emberek elhelyezésére kerül sor. Az intézmény munkatársai az élősködőkkel fertőzött kliensek fertőtlenítését is elvégzik, valamint lehetőség van teljes ruhacserére.

### Jogsegély szolgálat

A szolgálat a kliensek jogi ügyeinek lebonyolításában nyújt segítséget. Hetente ügyvéd ad tanácsot a hozzá fordulóknak, a jogi intézményi rendszerben történő minél eredményesebb érdekérvényesítéshez.

### Kimutatás a szolgáltatások igénybevételéről

Fenntartó	Szolgáltatás fajtája	Engedélyezett férőhelyek száma/fő	Ellátottak száma/fő (2013. szept.)	Férőhely kihasználtság %	Várakozók száma /fő
Magyar Vöröskereszt Borsod-Abaúj-Zemplén Megyei Szervezete 3527 Miskolc, Baross Gábor 13-15.	Átmeneti szálló	100	100	100	
	Éjjeli Menedékhely	80	81	101	
	Hajlék Szociális Otthon	60	60	100	17
	Nappali Melegedő	100	107	107	
	Népkonyha	240 adag	240 adag	100	
	Utcai Gondozó Szolgálat	2 egység	386		
	Időszakos Férőhelyek	58	0		

### Rövid távú célok

Az intézmény éjjeli menedékhelye és átmeneti szállója határozott idejű működési engedéllyel rendelkezik. A határozott idejű engedély az akadálymentesítés megoldatlanságából, illetve a jogszabályban előírt egy főre jutó négyzetméter hiányából adódik. A fenntartó, a Magyar Vöröskereszt Borsod-Abaúj-Zemplén Megyei Szervezete pályázatot nyújtott be az Új Széchenyi Terv Társadalmi Infrastruktúra Operatív Program támogatási rendszeréhez a fent említett hiányosságok megoldására. A benyújtott pályázatot a Humán Erőforrás Programok Irányító Hatósága 119.722.730 Ft összegű támogatásra érdemesnek ítélte. A támogatási szerződés megkötését követően megkezdődhet egy kétszintes, lifttel ellátott épületszárny felépítése, amely lehetőséget teremt az évek óta fennálló túlszűfoeltség megszüntetésére és az emeleti részek akadálymentes megközelítésére. Tervek szerint a jövő év első felében az építkezés és az engedélyeztetés befejeződik.

### Hosszú távú célok

Az intézmény hosszú ideig kívánja a szolgáltatásait magas színvonalon működtetni. Igyekeznek megfelelni az ellátottjaiknak, illetve a társadalmi elvárásoknak. Folyamatosan figyelemmel kísérik a hajléktalansággal kapcsolatos felmerülő igényeket, változásokat és a szolgáltatásainkat ennek megfelelően alakítják.

### **7.1.2 Magyar Máltai Szeretetszolgálat Egyesület Észak-magyarországi Régió Központ**

A Magyar Máltai Szeretetszolgálat Észak-magyarországi Régió 24 városi és községi helyi csoportot, illetve a szervezet által működtetett 9 intézmény (alap- és szakellátás) tevékenységét irányítja. Folyamatosan részt vesznek – országos programban is – adománygyűjtésben, adományosztásban.

#### **A működtetett ellátási formák:**

- hajléktalan ellátás - átmeneti szálló, éjjeli menedékhely, nappali melegedő, utcai szolgálat,
- idősellátás - bentlakásos időotthon,
- játszótér,
- egészségügyi munka: 70 ágyas ápolási otthon működik, ahol 10 fő kórházból kikerülő hajléktalanok számára tartanak fenn ápolási lehetőséget.

#### **• Hajléktalan ellátás**

##### **Átmeneti szálló**

Biztosítja a személyes gondoskodást igénylő hajléktalanok részére az életvitelszerű lakhatási lehetőséget és segíti a hajléktalan személyeket az önálló életvitel folytatásában. Az intézmény a szakosított ellátási formán belül az alapellátásokat biztosítja, amelyek a következők:

- szociális és mentális ellátás, étkeztetés,
- hétköznap napi egyszeri meleg étel, hétvégén zsíros kenyér, időnként meleg élelem,
- ruhával, textíliával, ágyneművel való ellátás a rendeletben meghatározottak szerint,
- tisztálkodás és tisztítószerek biztosítása,
- orvosi ellátás a jogszabályban meghatározott hivatalos rendelési idő szerint minden alkalommal (Az intézmény orvosa gyakorlatilag mindenkor elérhető.),
- jogsegélyszolgálat heti egyszeri alkalommal.

A Gondviselés Háza integrált intézményként működik, itt 50 férfi elhelyezése 5 szobában történik. 1 db 6 ágyas, 2 db 10 ágyas és 2 db 12 ágyas, valamint 2 ágyas betegszoba is rendelkezésre áll. Minden ellátott részére biztosított egy zárható szekrény, éjjeli szekrény, ágy. Minden szobában található hűtőszekrény és televízió.

#### **Utcai gondozószolgálat**

Feladata az utcán, közterületen, és lakhatásra alkalmatlan ingatlanokban élő hajléktalan személyek elérése, tájékoztatása a számukra igénybe vehető intézményi szolgáltatásokról, szükségleteik felmérése, kielégítése, szociális térkép készítése a városban közterületen élő hajléktalanok tartózkodási helyéről, elérhetőségükről és számukra szükség szerint az egészségügyi alap-, illetve szakellátás megszervezése, alacsonyküszöbű, közvetlen életveszélyt elhárító intézményi ellátások elérésének segítése.

A Gondviselés Háza utcai gondozószolgálat a Diósgyőri városrész területén élő fedél nélküliekről gondoskodik.

#### **Népkonyha**

Célja az étkeztetés keretében főétkezésként napi egyszeri meleg étel biztosítása szociálisan rászorult személyek számára, helyben fogyasztással, akik azt önmaguk, illetve eltartottaik részére tartósan vagy átmeneti jelleggel nem képesek biztosítani, különösen a koruk, egészségi állapotuk, fogyatékoságuk, pszichiátriai betegségük, szenvedélybetegségük, hajléktalanságuk miatt, továbbá az itt étkezők segítése, életkörülményeinek javítása.



A Népkönyha mellett az alábbi szolgáltatásokat nyújtja:

- társadalomba való beilleszkedésük segítése érdekében megfelelő ruházattal való ellátás,
- kérésre ingyenes jogi tanácsadás megszervezése,
- iratok beszerzése,
- tanácsadás, kérelmek megírása hivatalos szervekhez,
- segítségnyújtás munkahely keresésében együttműködve a munkaügyi központtal és egyéb civil szervezetekkel,
- különböző kiscsoportos foglalkozások tartása pl: alkoholisták segítése, azonos korosztályúak klubszerű összejövetelei,
- családok segítése, családegyesítésre való törekvés, kapcsolat felvétel gyerekes szülők esetében a családsegítő szolgálattal,
- olvasóterem és kisebb könyvtár biztosítása igény szerint folyóiratok olvasására, valamint könyvek kölcsönzésére, közös beszélgetésekre az olvasottakról.

A Gondviselés Háza a város közigazgatási területén élő, jövedelem nélküli személyek, munkanélküliek, szociális segélyből élők, egyedülálló személyek, hajléktalanok részére nyújt alkalmi étkeztetést. Az ellátottak létszáma 150 fő/nap.

- **Idősellátás**

- Idősek Otthona**

Célja az intézmény szolgáltatásait igénybe vevő, gondozásra szoruló emberek szükségleteihez igazodó segítségnyújtás biztosítása, amelynek mértékét és módját mindenkor a segítségre szoruló ember egészségi- szociális és pszichés állapota alapján határozzák meg úgy, hogy az egyén individuális szabadsága a lehető legteljesebb mértékben érvényre juthasson.

A Máltai Szeretetszolgálat Idősek Otthona ellátotti létszáma 25 fő. Ebből 3 fő az intézmény megalakulásától kezdve, azaz 12 éve él az Otthonban.

- **Ápolási Otthon (egészségügyi ellátás)**

Tevékenységi köre: krónikus fekvőbeteg ellátás, amelyet 70 ágyon végeznek. A 70 ágyból 10 ágyat saját maguk ellátásában korlátozott hajléktalan betegek számára tartanak fenn. Az intézményben a betegellátás kórházi körülményeknek megfelelően történik. Az ápoltak 24 órás ápolói felügyeletben, állandó orvosi, szociális, gyógytornászi és dietetikai szolgáltatásban részesülnek.

Az ágykihasználtságuk átlagosan 93,66 %, amely az intézmény éves átlagának (91,4%) viszonylatában jónak mondható.

A betegek átlagéletkora férfiak esetében 75, nőknél 82 év. A magas életkornak köszönhetően a halálozási mutatóik is magasnak tekinthetőek (átlag 38,1 %). A betegek nagy része (kb. 60%) ágyhoz kötött, teljes ellátást igényel.

- **Támogató Szolgálat**

1991 szeptemberétől folyamatosan végzi a mozgássérült, értelmi fogyatékos, szociálisan hátrányos helyzetű tanulók iskolába és haza szállítását a tanítási napokon. Három gépjárművel három gépkocsivezetővel és 1 fő kísérővel oldják meg. A szülőknek nagyon nagy segítséget jelent a szolgáltatás, mivel sokan közülük más szállító szolgálatot a fizetés miatt nem tudnának igénybe venni. Jelenleg 45 gyermeket szállítanak, a megtett kilométerek száma évről évre növekszik, mert a város legkülönbözőbb pontjairól szállítják összesen 7 intézménybe a gyermekeket. A tevékenységet Miskolc Város Önkormányzatának támogatásával tudják ingyenesen végezni.

- **Játszóter**

A program célja az „unalombűnözés” megakadályozása, ezáltal a legfőbb feladat a csellengő gyerekek hasznos tevékenységének biztosítása. A tevékenységek szerteágazóak, pl. társasjátékok, kártyajátékok, kézműves foglalkozások, kültéri mozgásos játékok. Ezek által nemcsak a testi, hanem az értelmi képességeikre is jó hatást gyakorolnak, a közös játékokon és sportjátékokon keresztül rengeteg pozitív eredményt érhetnek el.

2001. május 5. napjától nyitva tart az avasi lakótelepen, a lakótelepen élő gyerekek és családok részére. A játszóterei mag életkori megoszlása 3 évestől 18 éves korig terjed. Az átlag életkor 10 év, akik közül kb. 50 fő rendszeresen jár játszóterre.

#### **Kimutatás a szolgáltatások igénybevételéről**

<b>Fenntartó</b>	<b>Szolgáltatás fajtája</b>	<b>Engedélyezett férőhelyek száma</b>	<b>Ellátottak száma (2013. szept.)</b>	<b>Férőhely kihasználtság %</b>	<b>Várakozók száma</b>
Magyar Máltai Szeretetszolgálat 1125 Budapest, Szarvas Gábor u. 58-60.	Hajléktalanok Személyek Átmeneti Szállása	50	50	100	29
	Támogató szolgálat	1 szolgálat	62		0
Magyar Máltai Szeretetszolgálat Miskolci Csoport 3535 Miskolc, Árpád út 126.	Népkonyha	150	302	100	0
	Utcai Szociális Szolgálat	1 szolgálat	123		0

<b>Fenntartó</b>	<b>Szolgáltatás Fajtája</b>	<b>Engedélyezett férőhelyek száma</b>	<b>Ellátottak száma (2013. szept.)</b>	<b>Férőhely kihasználtság %</b>	<b>Várakozók száma</b>
Magyar Máltai Szeretetszolgálat Egyesület 1125 Budapest Szarvas Gábor u. 58-60.	Idősellátás	25	25	100	36

#### **Rövid és hosszú távú célok**

Az intézmények rövid távú céljait a mindennapok feladatai és a működőképesség fenntartása határozza meg.

Ellátási területükön évek óta folyamatosan emelkedik a rászoruló személyek száma, ezért a hosszú távú céljaik között szerepel egy Nappali Melegedő és egy Éjjeli Menedékhely létrehozása. A két intézménytípus szolgáltatása hiányt pótol, körzetükben ez a két szolgáltatás hiányzik, az igény és a klienskör évek óta nő.

Céljuk a már működő szolgáltatások további működtetése és az itt ellátási hiányként leírt szolgáltatásoknak a megvalósítása, továbbra is bízva az eddigi önkormányzati támogatásokban és a jövőben kiírásra kerülő pályázati források elnyerésében.

### **7.1.3 Napfényt az Életnek Alapítvány**

#### **Hajléktalanok, Szegények Egészségügyi és Mentálhigiénés Háza**

A Napfényt az Életnek Alapítvány Hajléktalanok, Szegények Egészségügyi és Mentálhigiénés Háza 1994-ben alakult. Az elmúlt évek emberközpontú és magas szakmai színvonalú munkájának köszönhetően az alapítvány mára az Észak-Magyarországi régióban, illetve országosan is elismert tevékenységet végez a hajléktalanok, szegények ellátásának területén. Az Alapítvány szellemiségében fontos szerepet játszik: a társadalmi szolidaritás, az emberi méltóság tiszteletben tartása, és a problémákkal küzdők pozitív megkülönböztetése. Elősegítik kiegyenlíteni a kliensek társadalmi hátrányait, érdekvédelmet biztosítanak az önmaguk védelmére képteleneknek, a szociális munka eszközeivel motiválják gondozottjaikat a szükséges változtatásokra.

Céljuk a fedél nélkül élő rászorulóknak komplex szociális gondozása, a halmozottan hátrányos helyzetű emberek orvosi ellátása, szállás biztosítása, lakhatás keresése, a sikeres reintegráció feltételeinek biztosítása. Szállást nyújtó intézményeik szorosan egymásra épülő lépcsőzetes rendszerű kivezető utat biztosítanak a bajba jutott embertársaknak.

#### **A működtetett ellátási formák**

- **Nappali ellátást és szociális alapellátást nyújtó intézmények**

- 100 fős nappali melegedő
- Utcai szociális gondozó szolgálat

A pályázati pénzből felújított Nappali melegedő az ellátottak igényeihez igazodóan tudja az igényeket kielégíteni. 2013-ban 90 új regisztrációra került sor az ellátottak körében.

Az utcai szociális szolgálat működtetése során nagy ellátotti létszámmal dolgoznak, a regisztrált gondozottak száma 162 fő, és közel 2400 találkozási alkalom történt.

A téli „krízis” kezelő program részeként, 2013 novemberétől munkanapokon tea járatot működtetnek az utcán, közterületen tartózkodók számára.

- **Tartós bentlakásos és átmeneti elhelyezést nyújtó intézmények**

- 50 férőhelyes Átmeneti Szállás
- 32 férőhelyes Rehabilitációs Otthon
- 8 fős külső férőhely

Az 50 férőhelyes **átmeneti szállás** 97,2%-os kihasználtsággal működik. Hajléktalanságuk okán 2013-ban 111 fő vette igénybe a szálló szolgáltatásait, túlnyomórészt 45-65 éves korosztály.

A **Rehabilitáció Célú Átmeneti Szállón, a Rehabilitációs Otthonban**, a hajléktalan ember rehabilitációja a fizikai állapot, a mentális állapot és szociális helyzet mentén zajlik. A társadalmi reintegráció érdekében minimális cél, hogy a programot befejező személy tartósan képes legyen önmaga munkajövedelemből történő fenntartására, valamint biztonságos lakhatásának megteremtésére és megtartására.

**Külső férőhely:** A rehabilitációs program részeként, az intézmény külső intézményi férőhely formájában, két helyszínen tart fenn lakást, amely az utógondozás terepeként az önálló életvitel stabilizálását segíti elő.

Szállást nyújtó intézményeik férfi ellátottakat fogadnak.

- **24 órás Egészségügyi Centrum - Orvosi rendelő**

Az egészségügyi rehabilitáció érdekében működtetik a 24 órás Egészségügyi Centrumot, ahol gyakorlatilag a városban élő összes hajléktalan megfordul évente legalább egyszer.

A megnyitott fertőtlenítő állomás lehetővé teszi, hogy az utcáról, közterületről, illetve egyéb helyekről érkező, élősködőkkel fertőzött vagy erősen szennyezett személyeket a szociális vagy egészségügyi ellátó rendszerbe kerülés előtt elhelyezésre megfelelő állapotba hozzák.

### **Kimutatás a szolgáltatások igénybevételéről**

Az önkormányzat által biztosított épületegyüttesben a szolgáltatás iránt megnövekedett igényeket kielégítik, amelynek indokoltságát alátámasztják az intézményben ellátottak statisztikai adatai is.

<b>Fenntartó</b>	<b>Szolgáltatás fajtája</b>	<b>Engedélyezett férőhelyek száma</b>	<b>Ellátottak száma (fő) (2013. szept.)</b>	<b>Férőhely kihasználtság %</b>	<b>Várakozók száma</b>
Napfényt az Életnek Alapítvány 3527 Miskolc, Baross Gábor u. 11-15.	Utcai Szociális Szolgálat	0	10	0	0
	Nappali Melegedő	100	103	103	0
	Rehabilitációs Célú Átmeneti Szálló	50	48	96	0
	Rehabilitációs Otthon	32	31	97	0
	24 órás Egészség-ügyi Centrum	15	11	70	0

### **Rövid távú cél**

Meglévő intézményeik infrastrukturális fejlesztése, és az elhelyezési egységek, épületrészek állagának megóvása a pályázati lehetőségek folyamatos nyomon követésével.

### **Hosszú távú cél**

Mivel az intézmény szakmai struktúrája már kialakult, ezért rehabilitációs tevékenység keretében elsődlegesen lakáspiaci elhelyezési lehetőségek keresése, felkutatása az ellátottak részére.

#### **7.1.4. Ökumenikus Segélyszervezet**

Az 1991. évben alapított Ökumenikus Segélyszervezet hazánk egyik legnagyobb, nemzetközileg is elismert karitatív szervezete. A természeti csapások és ember okozta krízisek károsultjainak segítése mellett 50 különböző szociális szolgáltatást nyújt hazánkban és a határon túl. Ezen tevékenység középpontjában a bajba jutott családok és gyermekek támogatása, valamint a társadalmi szolidaritásra való ösztönzés áll. Szociális és fejlesztési tevékenységeik fontos célkitűzése, hogy szerepet vállaljanak az állam és az önkormányzatok szociális és gyermekjóléti feladataiban.

## **Az Ökumenikus Segélyszervezet Szociális és Fejlesztő Központ Miskolci Családok Átmeneti Otthona és Kríziskezelő Központ:**

Az intézmény – amely helyileg Miskolcon, a Leszih Andor út 4. szám alatt található - a Gyvt. 51. § értelmében végzi tevékenységét országos befogadású hatáskörben. Ennek keretén belül tevékenységük az átmeneti ellátást nyújtó 12 + 6 hónap alatt az alábbiakra terjed ki:

- szükség szerinti teljes körű ellátás biztosítása
- szociális ügyintézés
- családgondozás
- pszichológiai tanácsadás
- szabadidős programok
- jogi tanácsadás

### **Az ellátotti célcsoport**

Lakhatási lehetőségüket elvesztett, vagy rossz lakhatási körülmények között élő gyerekek és szüleik, háztartáson belüli erőszak elől menekülő édesanyák és gyermekeik, szociális válsághelyzetben lévő várandós anyák.

### **Jelenleg futó, modell jellegű programok, pályázatok**

**Reintegrációs modellprogram:** 2002. évtől működő reintegrációs modellprogram keretében félutas lakhatási lehetőséggel rendelkeznek, amelynek célja a családok átmeneti otthonából való sikeres kikerülés és társadalmi beilleszkedés támogatása. A stabil jövőképpel, munkahellyel rendelkező családok kiléptető házakra pályázhatnak, amelyben maximum 5 évig tartózkodhatnak. A kiléptető házakban elvárt a családok előtakarékosága, illetve a reális jövőterv, amelyből látható, hogyan jut biztos lakhatási alternatívához 3 - 4 éven belül a család.

A félutas házba való kiköltözés egyik fontos feladata, hogy a család folyamatosan le tudjon válni, függetlenedni tudjon az intézményről, onnan kikerülve ne legyen szükség átmeneti elhelyezésre.

**Kríziskezelő program:** A Segélyszervezet 2005. évtől mint Kríziskezelő Központ is működik. Ennek az ellátásnak a keretében a Segélyszervezet komplex 4 + 4 hetes ellátást biztosít a párkapcsolati erőszak elől menekülő egyedülálló nőknek, illetve gyermekkel menekülő bántalmazott édesanyáknak. Feladatuk a bántalmazás során kialakult krízishelyzet megszüntetése, a továbblépés elősegítése.

**TANDEM Ökumenikus Fejlesztési Alap:** A projekt célja a hátrányos helyzetű gyerekek és családok sikeres társadalmi reintegrációja érdekében szolgáltatások biztosítása (gyermekek fejlesztését elősegítő szolgáltatások, krízisintervenciós szolgáltatások; munkaerő-piaci integrációt segítő szolgáltatások; képzés, kapacitásfejlesztés).

### Kimutatás a szolgáltatások igénybevételéről

Jelenleg 17 család (75 fő) szerepel a várólistán, akiknek az intézmény 100 %-os kihasználtsága miatt nem tudnak azonnal elhelyezést biztosítani.

Fenntartó	Szolgáltatás fajtája	Engedélyezett férőhely /fő	Ellátottak száma (2013. szept.)	Férőhely kihasználtság %
Magyar Ökumenikus Segélyszervezet  1116 Budapest, Tomaj u.4.	Családok Átmeneti Otthona (3524 Miskolc, Leszih A.u. 4.)	40	2013.01.01- 09.30.:168 fő (46család) 2013.09.30. napján:35 fő (11család)	2013.01.01- 09.30.:100,3 2013.09.30.napján: 87,5
	Kríziskezelő Központ (3524 Miskolc, Leszih A.u.4.)	4	2013.01.01- 09.30.: 46 fő (15 család) 2013.09.30. napján: 2 fő	2013.01.01-09.30.: 68,8 2013.09.30. napján: 100
	Félutasház (3531 Miskolc, Thököly u.30. 8/8.)	4 fő/1család	2013.01.01- 09.30.: 5 fő (2 család) 2013.09.30. napján: 3 fő	2013.01.01-09.30.: 84,5 2013.09.30. napján: 100

### Rövid és hosszú távú célok

Az otthonba bekerült családok problémáiban való segítségnyújtás a szociális munka eszköztárának segítségével. Segítséget nyújtani a családoknak az önálló életvitel kialakításában, a sikeres társadalmi reintegrációban, az újrakezdésben és a gyermeknevelésben.

Hosszú távú cél az intézmények létrehozásával, modellprogramok kidolgozásával az ellátások hatékonyabbá tétele. Ezen belül nagy hangsúly kerül a megelőzésre, valamint azoknak a társadalmi problémáknak a megoldására, amelyekre a mai szociálpolitika nem tud eszközöket biztosítani. A szolgáltatások tervezésekor kiemelt figyelmet kapnak a hátrányos helyzetű gyermekek, akiknek minél korábbi életkorban olyan szolgáltatásokat nyújtanak, amelyek révén a kialakult hátrányok leküzdhetővé válnak.

### 7.1.5 Szeretet Alapítvány "Csilla Báronő" Szeretetotthon

Az alapítvány a Miskolc Megyei Jogú Város Önkormányzatától kapott Miskolc, Rácz Ádám út 35. sz. alatti volt bölcsőde épületének egy jelentős részében 1994. június 16. napon nyitotta meg a „Csilla Báronő” Szeretetotthont, ahol jelenleg is súlyos, középsúlyos és halmozottan sérült értelmi fogyatékos emberek tartós bentlakásos intézményi ellátását, szociális foglalkoztatását biztosítja.

Az intézmény jelenleg 724 négyzetméteres területen működik, melynek ¼-ét 2005. évben kapták ingyenes használatba. 2006. évben a kapott területet cél szerint átalakították, engedélyeztették és egy új, 10 fős csoportot indítottak. Komoly szakmai munkát igényelt az új gondozottak beilleszkedésének elősegítése, hozzátartozóik számára az elszakadás hatásainak enyhítése, és az új kapcsolattartási rendszer kialakítása.

Gondozottaik kiscsoportos (10-12 fős) lakóegységekben lehetőség szerint állandó gondozókkal élnek, ahol igyekeznek az önellátásuk mértékét fejleszteni, illetve megtartani.

2008. június 01. napjától az intézményben 15 fő ellátott munka-rehabilitációs célú szociális foglalkoztatása elindult. A cél az volt, hogy azokban a munkafolyamatokban, ahol a foglalkoztatást egészségügyi feltételek lehetővé teszik, csökkent munkaképességű, illetve fogyatékos személy kerüljön bevonásra.

2011. évben TÁMOP keretén belül sikeres pályázatot nyújtottak be az intézmény részleges akadálymentesítésére, amelyet 2012. november 01. naptól megvalósítottak. Jelenleg az épület földszintje kiépített rámpával, belső, fedett folyosóval teljesen akadálymentes.

### **Az ellátotti célcsoport**

A 44 fő ellátott közül 26-an árvák, lakóik 62%-a súlyosan vagy halmozottan sérült, így gondozásuk, ápolásuk fokozott figyelmet igényel.

Legfőbb feladatuknak tekintik, hogy a legnehezebb célcsoportok (súlyos, halmozottan sérült, idős, fogyatékos emberek) ellátását tudják hosszú távon, élethosszig felvállalni.

### **Kimutatás a szolgáltatások igénybevételéről**

<b>Fenntartó</b>	<b>Szolgáltatás fajtája</b>	<b>Engedélyezett férőhelyek száma/fő</b>	<b>Ellátottak száma (2013. szept.)</b>	<b>Férőhely kihasználtság % (2013. szept.)</b>	<b>Várakozók száma /fő</b>
Szeretet Alapítvány 3532 Miskolc, Rácz Ádám u. 35.	Súlyos, középsúlyos és halmozottan sérült értelmi fogyatékos emberek tartós bentlakásos intézményi ellátása, szociális foglalkoztatás	44	44	100	12

### **Rövid és hosszú távú célok**

A közép, hosszú távú célok között a fizikai akadálymentesítés kap prioritást. Ennek érdekében 2011. decemberében az intézmény részleges akadálymentesítésére nyújtottak be pályázatot, amelynek gerincét egy rámpa építés adta.

Ennek az 5 éves középtávú fejlesztési stratégiának (2011-2016) részeként pályázatot nyújtottak be, amely az építkezés által nem érintett maradék udvarrész akadálymentesítését célozza.

Rövid távú stratégiáik között a 2013. év az akadálymentesítést, a 2014. év az új közösségi terek funkciójának kialakítását célozza („belakás”).

### **7.1.6 Miskolci Autista Alapítvány**

A Miskolci Autista Alapítvány 1992. évben jött létre, és elsőként kezdte el a magyarországi felnőtt autizmus-orientált szolgáltatásait kialakítani. Története, fejlődése jól példázza a hazai autizmusügy alakulását, amelyben egyedi, a kérdésekre, igényekre valós, közérthető válaszokat ad, ezáltal több mint 50 autizmussal élő személy és családjai életét segítette. Nem

elégzik meg az elért eredményekkel évről, évre újabb és újabb fejlesztések gazdagítják széles szolgáltatási palettáját.

Fő tevékenység a sérültek magas szintű, teljes körű ellátása, szociális életvezetés segítése, érdekvédelme, a fogyatékos emberek speciális képzése és foglalkoztatása.

#### **A működtetett ellátási formák:**

- **Napközi Otthon**

Jelenleg 15 fő, családban élő autista, értelmi fogyatékos fiatal nappali ellátását, étkeztetését látja el hétköznapokon 08.00-16.00 óra között. A délelőtti órákban a sérült gyermekek, fiatalok fejlesztésben, terápiás foglalkoztatásban vesznek részt. Az Otthon az ebéd után színvonalas szabadidős és közösségi elfoglaltságokat, kulturális és sportprogramokat, szórakozási lehetőséget biztosít.

- **Családi Otthon**

A Családi Otthon 2007 decembere óta kibővült, 50 fős ellátotti létszámmal működik. A sérült gyermekek, fiatalok barátságos apartmanokban, 1-2 ágyas szobákban vannak elhelyezve, amelyekhez külön fürdőszoba tartozik. Az otthon teljes körű ellátást és életre szóló elhelyezést nyújt.

- **Fejlesztő központ**

Az otthon megnyitása óta speciális módszerekkel történik a hagyományos iskolarendszertől kimaradó autista gyermekek, fiatalok felkészítése. Jelenleg 20 fő súlyos állapotú autista, értelmi fogyatékos, illetve halmozottan sérült gyermek és fiatal speciális fejlesztő felkészítése és terápiás ellátása biztosított többéves gyakorlattal, speciális, autizmus-spektrumú gondozottak foglalkozására irányuló képzettséggel rendelkező gyógypedagógiai szakemberek által. Több ismert és jól alkalmazható terápiás módszert használnak a fejlesztési programokban. A jövőben az érzékenyítő terápia bevezetése, valamint terápiás szoba kialakítása a cél.

- **Szociális foglalkoztatás / Intézményen belüli foglalkoztatás**

2008 májusa óta 18 fő autista gondozott vesz részt foglalkoztatási programban. Középsúlyos és súlyos értelmi fogyatékos fiatal speciális rehabilitációs foglalkoztatását biztosítja hat különböző, választható tevékenységi körben (kosárfonás fonott bútor készítése, szőnyegkészítés, konyhai kisegítő munkák, zöldség, dísznövény gondozás, parkgondozás, zöldterület gondozása, takarítás).

- **Akkreditációs foglalkoztatás**

Jelenleg 12 fő napi 4 órában vesz részt a foglalkoztatásban. A munkabért az Alapítvány finanszírozza.



### Kimutatás a szolgáltatások igénybevételéről

Fenntartó	Szolgáltatás fajtája	Engedélyezett férőhelyek száma/fő	Ellátottak száma/fő (2013. szept.)	Férőhely kihasználtság % (2013. szept.)
Miskolci Autista Alapítvány 3533 Miskolc, Csermőkei utca 2/a.	Fogyatékosokat Ápoló Gondozó Otthon	50	50	100
	Fogyatékosok Napközi Otthona	15	15	100

### Rövid és hosszú távú célok

A legfontosabb cél a teljes körű autizmus-specifikus ellátás megvalósítása. Az alapítvány önállóságának, fenntarthatóságának és fejlődésének biztosítása érdekében pályázatok figyelése. Cél a kliensszempontú szolgáltatás folyamatos fejlesztése, a foglalkoztatási program folytatása, sikeres modell kiépítése.

TIOP-3.2.4-13/1-2013-008 pályázat által mosoda építése, amelyben 27 fő megváltozott munkaképességű és autista személy foglalkoztatása tervezett.

A Miskolci Autista Alapítvány rehabilitációs foglalkoztatásának célja a fogyatékos személyek, illetve megváltozott munkaképességű személyek egészségkárosodásának mértékét, jellegét figyelembe vevő munkakörökben történő alkalmazása, részükre értéket teremtő munka biztosítása.

További célok: a lehető legmagasabb színvonalú felkészítés, képzés és fejlesztés révén az egyénre szabott praktikus munkakörülmények biztosításával hozzájárulni a célcsoport pozitív jövőképhez, az önállósodás és az állandó motiváltság lehetőségének biztosítása, a szőnyegszövés, kosárfonás tekintetében a vásárlói kör bővítése.

### 7.1.7 Mozgássérültek és Barátaik Miskolc Városi Egyesülete

A Mozgássérültek és Barátaik Miskolc Városi Egyesülete 1989. évben azzal a céllal alakult, hogy Miskolc város és vonzáskörzetében a fogyatékos személyek érdekképviseletét ellássa, valamint segítséget nyújtson problémák megoldásában. A célok kibővítésre kerültek az önálló életviteli eszme széles körben történő megismertetésével, alkalmazásával. Mára az egyesület stratégiájának két alappillére az esélyegyenlőség és a környezeti fenntarthatóság.

Az egyesület 7 fő megváltozott munkaképességű munkavállalót alkalmaz, illetve épületük teljes mértékben akadálymentes, bármilyen fogyatékos személy fel tudja keresni őket, igénybe veheti szolgáltatásaikat.

A szervezet tevékenysége a vonatkozó jogszabályok alapján információt nyújt a mozgássérülteknek a fogyatékosági támogatással, a közgyógyellátással, a gépjárműszerzéssel és átalakítással, valamint az Nemzeti Rehabilitációs és Szociális Hivatal felülvizsgálataival kapcsolatosan is. Mindezek mellett akadálymentesítés szempontjából hasznos tanácsokat adnak a mozgássérülteknek és a város vezetőségének, hogy minél több közintézmény tökéletesen megfeleljen az akadálymentes elvárásoknak.

Valós probléma Miskolcon, hogy több középület akadálymentesnek vallja magát, azonban szükséges, hogy ezek átvizsgálása megtörténjen, hogy a jogszabályokban előírtaknak megfelelnek-e, így elősegítve Miskolc város akadálymentességi térképének elkészülését.

Képzett sorstársi tanácsadó várja azokat az érdeklődőket, akik segítségre, információra szorulnak, munkavállalással, segédeszköz felírással, illetve használatával vagy épp a szabadidő eltöltésével kapcsolatban, amelyeknél felmerülnek az akadálymentes lehetőségek. A mentorok hasonló területeken egy hosszabb időszakban figyelemmel kísérik és segítik a mozgássérültet és családját.

Az Egyesületben dolgozó mozgássérült munkatársak rendhagyó osztályfőnöki óra keretében előadást tartanak saját élettapasztalataikról, segítve, hogy a diákok kicsit közelebb kerüljenek a „sérült emberekhez”. Több alkalommal ún. érzékenyítő tréningeken segítették hozzá a diákokat, a cégvezetőket vagy bármilyen „átlagembert”, hogy kipróbálják, milyen segédeszközöket használni, kerekesszékekkel közlekedni.

A szolgáltatások legfontosabb célja az esélyegyenlőség. Ezt legjobban a révész, a mentor és a sorstársi tanácsadók tudják kiterjeszteni a fogyatékos személyek körében. Azt, hogy minden fogyatékos embernek joga van az akadálymentes környezethez, a tapasztalati szakértők érvényesítik.

### **Az ellátotti célcsoport**

Miskolc város lakosságából mintegy 10.000 ember él egy, vagy több fogyatékossgal, közel 50 %-uk pedig mozgássérült. Az Egyesületnél 2013. évben 1.966 fő mozgássérült tag van nyilvántartva, amelyből 663 fő aktív tagként szerepel. Az Egyesület szolgáltatásait nem csak tagjaik vehetik igénybe, hanem a Miskolc és vonzáskörzetében élők, illetve a megye területén élő mozgássérültek, fogyatékosok is.

### **Rövid és hosszú távú célok**

Cél Miskolc városban és vonzáskörzetében magas színvonalú, hiánypótló szolgáltatások nyújtása fogyatékos személyeknek, valamint a többségi társadalom tagjainak, amelyek az esélyegyenlőség, illetve az önálló életviteli eszmét segítik.

A stratégiai tervezés során az egyesület erősségeinek, gyengeségeinek, a lehetőségeinek, illetve a várható veszélyeknek a figyelembe vétele.

Cél az egészségmegőrzés, rehabilitációs, szociális képességfejlesztő, ismeretterjesztő, a fogyatékos emberek társadalmi esélyegyenlőségének, emberi és állampolgári jogainak védelmét szolgáló tevékenység elősegítése.

Az egyesület hosszú távú stratégiája:

- a meglévő szolgáltatások működtetése, fejlesztése,
- az esélyegyenlőség megvalósításának elősegítése a többségi társadalom és a döntéshozók bevonásával,
- új munkaerő (megváltozott munkaképességű, önkéntes) bevonása,
- források bevonása pályázatok útján,
- támogatók felkutatása, bevonása a finanszírozásba,
- lehetőségeikhez mérten évi egy – vagy több – alkalommal csapatépítő tréning,
- innováció: újabb lehetőségek keresése, nemcsak igények kielégítésére, hanem igények generálására is,
- Miskolc akadálymentességének elősegítése, bemutatása, akadálymentességet bemutató térkép feltöltésében aktív részvétel.

## Támogató szolgáltatás

2002. november 1. napon a Mozgássérültek és Barátaik Miskolci Egyesülete létrehozta Támogató Szolgálatát. A Szolgálat határozatlan időre szóló működési engedéllyel rendelkezik Miskolc város közigazgatási területére.

Jelenleg 4 fő, 1 gépjárművel végzi a szolgáltatást a Támogató Szolgálat kötelékein belül. A fogyatékos személyek igényeihez igazodva naponta, hetente, havonta, vagy alkalmanként, illetve a gondozási tervben foglaltak szerint biztosítja a szolgáltatásokat:

- személyi segítő szolgálat: szükség szerinti rendszerességgel
- tanácsadás: munkanapokon 07.30-15.30 óráig
- szállító szolgálat: igény szerinti rendszerességgel

## Kimutatás a szolgáltatások igénybevételéről

Fenntartó	Szolgáltatás fajtája	Engedélyezett férőhelyek száma	Ellátottak száma/fő (2013. szept.)	Férőhely kihasználtság %	Várakozók száma/fő
Mozgássérültek és Barátaik Miskolc Városi Egyesülete 3526 Miskolc, Kassai u. 19.	Támogató szolgálat	-	59	-	12

## Rövid és hosszú távú célok bemutatása

Miskolcon a fogyatékos személyek szállítására, személyi segítésére és információhoz való jutására nagy szükség van. A Támogató Szolgálat célja, hogy az eddig működő ellátási formákat bővítse, kiegészítse, illetve más fogyatékos személyek felé az ellátórendszer eléréséhez segítséget adjon, az önálló életviteli eszméjét közvetítse.

Cél a fogyatékos személy saját lakóhelyén, lakókörnyezetében történő segítése, életvitelének megkönnyítése elsődlegesen a lakáson kívüli (köz)szolgáltatások elérésének segítségével, valamint önállóságának megőrzése mellett a lakáson belüli speciális segítségnyújtás biztosítása.

### 7.1.8 Önálló Másság Életminőség Fejlesztő Alapítvány

A nappali ellátást biztosító szociális intézmény az ellátást igénybe vevők részére szociális, egészségi, mentális állapotuknak megfelelő napi életritmust biztosító, közösségi szolgáltatásokat szervez, egyéni készség- és képességfejlesztő /korlátozott/ ellátásnak is helyet biztosít.

Az intézmény teret ad, illetve lehetőséget biztosít az ellátottak számára szakmai programok megvalósítására, tréningek, esetmegbeszélés, számítástechnikai ismeretek elsajátítására, a kézműves munkák megismerésére és a folyamat fokozatos megtanulására. További lehetőséget biztosít a szociális szakemberek, partnerek részére szakmai tapasztalatcserén, képzésen, különböző rendezvényeken való részvételre.

## Az ellátotti célcsoport

Az alapítvány által fenntartott, szociális intézmény ellátotti körébe tartoznak azok, akiknek fizikai, funkcionális és személyiségzavar vagy hiányosság, fejlődési elmaradottság vagy a

zavartalan pszichofizikai fejlődést akadályozó kedvezőtlen szociális és anyagi feltételek miatt nehézségeik vannak az érzékelés, felfogás, az ingerekre való reagálás terén, valamint a mozgásban és a szociális környezettel való kommunikálásban.

Az ellátotti célcsoport: értelmi fogyatékosok, látássérültek, hallássérültek, mozgássérültek, autisták, halmozottan fogyatékosok, beszéd fogyatékosok, pszichoszomatikus, mentális zavarokkal küszködő betegek, kisiskoláskortól a munkavállalási kor felső határáig.

Cél, az iskoláskorú fogyatékos fiatalok társadalmi integrációjának elősegítése, valamint a felnőtt korú fogyatékos személyek társadalmi és munkaerő-piacra integrálhatóságának elősegítése, továbbá az ellátott fogyatékos személyek önmegvalósítási lehetőségeinek bővítése, az egyének szükségleteinek széleskörű figyelembevételével.

### **Szakmai munka**

A szociális intézménybe történő felvétel után minden ellátott fiatal a P-A-C teszt alapján felmérnek. Vizsgálják a fiatalok szociális érettségét és a mentális állapotát, majd ez alapján elkészítik az egyénre szóló fejlesztési terveket.

A tervek alapján az érintett fiatal képességétől függően a napi egyszeri, vagy két-háromnaponta egyénre szabott pedagógiai és gyógypedagógiai módszerekkel az egyéni fejlesztés. Délutáni program a szabadidő hasznos eltöltésére közös, nagycsoportos foglalkozások, amelyek a közösségi élmény fokozása, erősítése mellett a fiatalok ritmikus, vizuális és mozgásos fejlesztését is szolgálják (zene, ritmikus mozgás, művészeti foglalkozások). Az egyéni és csoportos képességfejlesztések mellett egyéni és kiscsoportos mozgásfejlesztés is zajlik az intézményben.

### **Mozgásfejlesztés**

Az egyéni mozgásfejlesztés, olyan speciális mozgássorozatok összessége, amelyen belül főleg mozgássérült fiatalok állapotának javítása, a még meglévő funkciók fenntartása a cél. Ezeket a meglévő funkciókat, külön egyéni mozgásfejlesztő-rehabilitációs foglalkozás keretén belül javítják, illetve tartják fent. Az intézményben a mozgássérült fiatalok dolgoznak, akiknek speciális szükségleteik vannak a mozgás terén. Mozgásfejlesztő terem felszereltsége lehetőséget nyújt az egyénre szabott foglalkozásokra, kielégítve speciális igényeiket. A mindennapos foglalkozás, komplex mozgás rehabilitációs tevékenységként jelenik meg az intézmény életében.

### **Sport, szabadidős tevékenység**

Az Alapítvány által fenntartott intézmény napirendjébe mindennapos tevékenység a sport és a mozgás. A sport fizikai állapotjavulást, jó közérzetet biztosít. A többiekkel együtt végzett hasznos időtöltés egyben sikerélmény forrása is, amelyek jelentős minőségi javulást idéznek elő, csökken a társadalmi kirekesztettség, illetve izoláció érzése.

### **Művészetterápia**

Alapgondolata, hogy a pszichés sérülés többnyire együtt jár az érzelmek felborulásával, az önkifejezés gátoltságával és a kapcsolatrendszerek beszűkülésével. Ezek a művészi élmény tapasztalásán keresztül (passzív befogadás) és cselekvő részvétellel (kreatív aktivitás) enyhíthetők és oldhatók. A szervezet két éve vezette be tevékenységébe a művészetterápia foglalkozásokat. Tapasztalatok szerint a fogyatékos fiatalok személyiségében nagy változásokat hozott.

### **Szociális foglalkoztatás**

A Szt. 99/B § szerint az intézményi jogviszonyban álló személyek intézményen belüli foglalkoztatását az egyéni gondozási, fejlesztési, illetve rehabilitációs tervben foglaltak szerint a szolgáltatást igénybe vevő meglévő képességeire építve, korának, fizikai és mentális állapotának megfelelően a szociális foglalkoztatás keretében, ezen belül munka-rehabilitáció és fejlesztő felkészítő foglalkoztatás keretében biztosítja az intézmény 2009. január 01. naptól.

### **Munka-rehabilitáció**

A munka-rehabilitáció a fogyatékos személy munkakészségének, testi- és szellemi képességeinek munkavégzéssel történő megőrzése, fejlesztése valamint fejlesztő felkészítő, mely az intézményi jogviszony keretében valósul meg. (Szolgálati időre jogosító, cselekvőképességet kizáró gondnokság alatt álló fogyatékos személyek számára is biztosított szociális foglalkoztatási forma.) Munka-rehabilitáció esetén a foglalkoztatott munka-rehabilitációs díjban részesül. Cél az önálló munkavégző képesség kialakítása, helyreállítása, fejlesztése, valamint a fogyatékos személyek felkészítése védett munkahelyre, vagy fejlesztő felkészítő foglalkoztatásra.

### **Fejlesztő felkészítő foglalkoztatás**

Célja a szociális intézményben ellátott személy számára munkafolyamatok betanítása és foglalkoztatása révén az önálló munkavégző képesség kialakítása, helyreállítása, fejlesztése, valamint az ellátott felkészítése a védett munka keretében, illetve a nyílt munkaerő piacon történő önálló munkavégzésre.

2013. december 31. napjáig az ÖMÉFA Alapítvány ellátási szerződés keretében 40 fő számára biztosított fogyatékosok nappali ellátását, 2014. január 1. napjától a működési engedélyben a férőhelyek száma 80 főre emelkedett.

### **Rövid és hosszú távú célok**

Az intézmény célja, az integráció, normalizáció és önrendelkezés (autonómia) elve alapján a fogyatékos személyek önálló életvitelének segítése. A szolgáltatási tevékenységen belül egyrészt az enyhe, közép súlyos értelmileg akadályozottak és a mozgás fogyatékos emberek nappali tevékenységének megszervezése, másrészt a fogyatékos emberek részére a munkaerő-piaci integráció elősegítése, foglalkoztatási esélyeik növelése.

Hosszú távon működőképes nappali ellátásra épülő rehabilitációs fejlesztő centrum működtetése, amely a tankötelezettségen túljutott, de a munkaerő-piaci megmérettetésre nem vagy még nem alkalmas fogyatékos személyek ellátását, fejlesztését biztosítja.

### **7.1.9 Szépkorúak Háza Szociális Szolgáltató Közhasznú Nonprofit Kht.**

#### **Szépkorúak Idősek Otthona és Támogató Szolgálat**

A Szépkorúak Háza tartós bentlakást, ápolást, gondozást nyújtó intézmény azon nyugdíjas korhatárt betöltött személyek számára, akik rendszeres gyógyintézeti kezelést nem igényelnek, önmaguk ellátására az időskori vagy egyéb leépülés miatt nem vagy csak folyamatos segítséggel képesek.

#### **A működtetett ellátási formák**

Az intézmény személyes gondoskodás keretében, szakosított ápolást-gondozást, alapszolgáltatás keretében támogató szolgáltatást nyújtó intézmény.

A lakók ellátása négy szinten, 1-, 2, illetve 3 ágyas szobákban történik. Az épületben minden szinten közösségi helységek találhatóak.

Az intézményben napi háromszori étkezés, és az orvos előírása alapján diétás menü biztosított az ellátottak részére. Szintenként teakonyha működik.

Egészségügyi ellátás: Az intézmény orvosai által biztosított, a szakmai rendeletek megfelelően gyógyszer, illetve gyógyászati segédeszközök ellátása, 24 órás felügyelet.

### **Mentálhigiénés ellátás, foglalkoztatás**

Az ellátást igénybevevő korának, egészségi állapotának, képességeinek és egyéni adottságának figyelembevételével szervezik.

Hitélet gyakorlásának lehetősége az intézményen belül is biztosított.

### **Támogató Szolgálat**

Támogató Szolgáltatás keretében segíti a fogyatékos személyek lakókörnyezetében történő ellátását, elsősorban a lakáson kívüli közszolgáltatások elérésében, valamint életvitelük önállóságának megőrzése mellett a lakáson belüli speciális segítségnyújtás formájában. Vállalt feladatmutatók alapján – szolgáltatást nyújt az egyén, illetve közösségek számára a mindennapi életben előforduló szükségletek kielégítésére – személyes szolgáltatások keretében.

### **Szolgáltatásunk területi hatálya:**

- Miskolc Kistérség Többcélú Társulása
- Ózd Kistérség Többcélú Társulása
- Kazincbarcika és Vonzáskörzete Többcélú Önkormányzati Kistérségi Társulás
- Szerencs Többcélú Kistérségi Társulás

### **Nyújtott szolgáltatások elemei**

Szépkorúak Háza Támogató Szolgáltatása az 1993. évi III. tv a szociális igazgatásról és szociális ellátásokról 65/C. § alatt szereplő jogszabályi kötelezettségeknek megfelelően a törvényben szereplő feladatok kiegészítéseként, szolgáltatást nyújt az alábbi tevékenységekben:

- személyi segítő szolgálat
- tanácsadás, információs szolgálat
- szállító szolgálat

### **Kimutatás a szolgáltatások igénybevételéről**

<b>Fenntartó</b>	<b>Szolgáltatás fajtája</b>	<b>Engedélyezett férőhelyek száma (fő)</b>	<b>Ellátottak száma (fő) (2013. szept.)</b>	<b>Férőhely kihasználtsága %</b>	<b>Várakozók száma /fő</b>
Dr. Hilscher Rezső Közalapítvány A Miskolci Családokért 3530 Miskolc, Városház tér 8.	Tartós bentlakásos, ápolást, gondozást nyújtó Idősek Otthona	100	96	96	72

### **Rövid és hosszú távú célok**

Az ellátottak korának, egészségi állapotának megfelelő fizikai és egészségügyi ellátás, pszichés gondozás, a lehetséges hasznos és célszerű foglalkozás biztosítása.

### **7.1.10 Szimbiózis Harmonikus Együtt-létért Alapítvány Habilitációs Központ**

A Szimbiózis Alapítvány 14 éve jött létre. Az Alapítvány olyan peremhelyzetű sérült emberek oktatását, nevelését, társadalmi integrációját támogatja, akik hátrányos helyzetükből saját erejük révén képtelenek kikerülni, így életük több területét érintően is külső segítségre szorulnak. A cél olyan rendszer működtetése, ahol a sérültek önálló, vagy részben önálló életvitelre tudnak berendezkedni.

#### **Az ellátotti célcsoport**

A célcsoportot különféle fogyatékos személyek alkotják. Többségüknek nincs megfelelő szakképesítése, kapcsolati tőkéje gyengesége, kommunikációs akadályozottságuk, alacsonyabb végzettségük és önérdék-érvényesítő képességük minimális szintje miatt a leginkább hátrányos helyzetű rétegek közé tartoznak. A célcsoportot nemcsak az egészségi állapot és a problémáikhoz kapcsolódó előítélet érinti hátrányosan, hanem megjelennek esetükben a tartós munkanélküliségből is jól ismert negatív hatások. Ezek a hatások egymást erősítve halmozott hátrányokat hoznak létre. A meglévő szolgáltatások, és a célcsoport ismeretének alapján kijelenthető, hogy a fogyatékos személyek közül a leginkább ellátást, segítséget igénylők az értelmileg akadályozottak, az autizmussal élők és a halmozottan fogyatékos személyek.

#### **A működtetett ellátási formák**

- Szociális ellátás: nappali- és lakóotthoni ellátás, intézményen belüli foglalkoztatás biztosítása, támogató szolgáltatás.
- Foglalkoztatás: védő- és tranzit foglalkoztatás, valamint nyílt munkaerő-piaci kivezetés.
- Habilitáció: különféle terápiák, szabadidős tevékenységek, sport, betanító- és OKJ-s képzések biztosítása, önérdék-érvényesítő csoportok támogatása.
- Társadalmi tevékenység: Speciális Erdei Iskola Program, hazai és nemzetközi (EVS) önkéntesek fogadása, helyi, regionális és nemzetközi hálózati aktivitás, érdekérvényesítés, szemléletformáló és közösségi programok megvalósítása.

#### **Nappali ellátás**

Az intézmény ellátotti célcsoportját olyan 4. életévet betöltött személyek alkotják, akik Borsod-Abaúj-Zemplén megyében lakó, illetve a megye területén életvitelszerűen tartózkodó, fogyatékos személyek. Fogyatékoságuk szerint lehetnek autizmussal, értelmileg fogyatékos, látás-, hallás-, mozgássérültek, halmozottan fogyatékos személyek. A nappali ellátás keretében a megfelelő színvonalú és személyes életvitelük minőségét javító foglalkoztatás is megjelenik.

#### **Lakóotthoni ellátás**

A lakóotthon ellátotti célcsoportját olyan 16. életévet betöltött személyek alkotják, akik ápolásra, gondozásra szorulnak, illetve megfelelő színvonalú és személyes életvitelük minőségét javító foglalkoztatást igényelnek. Mivel ápoló- gondozó célú lakóotthonról van szó, így elhelyezhető az a fogyatékos személy is, aki önellátásra legalább részben képes, elégséges jövedelemmel rendelkezik az új életforma költségeinek viseléséhez, folyamatos tartós ápolást, felügyeletet nem igényel.

A lakóotthonok ellátási területe országos hatókörű.

## **Támogató Szolgáltatás**

A Szimbiózis Alapítvány fenntartásában működik a Szimbiózis Integrált Támogató Szolgálat, ellátási területei Miskolc Megyei Jogú Város közigazgatási területe, a Miskolci Kistérség, illetve a Szikszói Kistérség. A Szolgálat jelenleg maximális leterheltséggel látja el teendőit. Két kisbusszal nyújtanak speciális szállítási szolgáltatást.

Igénybe vehető szolgáltatások:

- Személyi szállítás
- Személyi segítség, kísérés, felügyelet (szükség szerinti rendszerességgel)
- Információnyújtás, tanácsadás
- Személyi segítő szolgálat, amely segítséget nyújt: a fogyatékos személyek higiénés, életviteli, életfenntartási szükségleteinek kielégítéséhez, (alapvető gondozási, ápolási feladatok ellátása)
- Szállító szolgáltatás, mely biztosítja a szolgáltatásokhoz és közszolgáltatásokhoz való hozzájutást. (12 órás szolgálati idővel, igény szerinti rendszerességgel)
- Információnyújtás, tanácsadás

A támogató szolgáltatás alapvető céljai: egyéni és társas szükségletek fogyatékoságnak, egészségügyi állapotnak, szociális körülményeknek és egyéni elvárásoknak megfelelő kielégítése, a legmagasabb fokú önálló életvitel, társadalmi integráció elősegítése, a társadalmi életben való teljes jogú részvétel biztosítása, a fogyatékos személy izolációjának csökkentése, a szegregáció elkerülése, illetve a szükséges szolgáltatások lakókörnyezetben való elérhetőségének biztosítása.

Cél a fogyatékos személyek számára komplex, technikai, értelmi, lelki önállóságra képző, szocializáló, azaz a normális, befogadó társadalomban való, teljes életre felkészítő és segítő szolgáltatást nyújtani. Szolgáltatásukkal elsősorban a saját lakóhelyen történő segítséget, a családban maradáshoz, a közszolgáltatások elérését, illetve az életvitel könnyítését támogatják. A szolgálat figyelmet fordít a sérültek munkavégzési lehetőségeinek segítésére, a szabadidős tevékenységek elérésére, a társadalmi életben való részvételre, a készségek szinten tartására és fejlesztésére.

A támogató szolgáltatáshoz kapcsolódóan „Iskolabusz” programot is működtetnek annak érdekében, hogy a város területén élő fogyatékos gyermekek eljussanak az nevelést-oktatást nyújtó speciális intézményekbe, illetve tagintézményekbe.



**Kimutatás a szolgáltatások igénybevételéről**

Fenntartó	Szolgáltatás típusa	Engedélyezett férőhelyek száma/fő	Ellátottak száma/fő	Férőhelyek kihasználtsága %	Várakozók száma/fő
Szimbiózis a Harmonikus Együtt-létért Alapítvány 3535 Miskolc Augusztus 20. u. 12.	Nappali ellátás: /Szimbiózis Habilitációs Központ/ székhely (3528 Miskolc, Forgács Antal u. 18.) telephely (Miskolc, Kisszilvás völgy 25001 hrsz.)	40	44	110	2
	Intézményen belüli foglalkoztatás: /Szimbiózis Habilitációs Központ/ székhely (3528 Miskolc, Forgács Antal u. 18.) telephely Rehabilitációs Majorság (3535 Miskolc, Ibolya út 41.)	42	42	100	
		26	26	100	
	Lakóotthoni ellátás: /Szimbiózis Habilitációs Központ/ székhely (3528 Miskolc, Forgács Antal u. 18.) telephely (Miskolc, Kisszilvás völgy 25002. hrsz.)	14	14	100	9
		14	14	100	1

Szimbiózis a Harmonikus Együtt-létért Alapítvány 3535 Miskolc Augusztus 20. u. 12.	Támogató szolgáltatás	2 kisbusz kapacitása (9 fő +14 fő) 2012. évben a futott összes szállítási km: 53206 km  2013. év szeptemberéig összes szállítási km: 33137 km	2012. évben 43 fő  2013. év szeptemberéig 45 fő  (41 aktív szerződés, 4 lezárt szerződés)	nem releváns  100 %	
--	-----------------------	--	---	---------------------------	--

### Rövid távú célok

- A szociális alapellátás keretében végzett szolgáltatás férőhely bővítése: fogyatékos személyek nappali intézménye 24 fő részére.
- Szociális intézményen belüli foglalkoztatás bővítése 24 fő részére.
- Akkreditált képzési központ létrehozása (folyamatos képzések, tréningek a célcsoport számára, gyakorlati képzés munkába ágyazottan) – igény szerint, 10-12 fős csoportokban.
- Étkeztetés, mint alapszolgáltatás megszervezése, működtetése, amely speciális étkezési igényeket is kielégít.
- A támogatott lakhatás keretében „Kitagoló Ház” működtetése, amely a célcsoport önálló életviteli tréningközpontjaként funkcionál, illetve a lakóotthoni ellátás folyamatos átalakítása támogatott lakhatási formává.

### Hosszú távú célok

Olyan hosszú távon működőképes integrált intézmény működtetése a cél, amely a fogyatékos személyek szükségleteinek kielégítésére, testi- lelki egyensúlyuk megtartására, mentális állapotuk szinten tartására és fejlesztésére törekszik. Az integráció, normalizáció és önrendelkezés (autonómia) elve alapján a fogyatékos emberek önálló életvitelének, munkavégzésének segítése, pszichés és fizikai állapotuk egyensúlyban tartása. A szolgáltatási tevékenységen belüli cél egyrészt a fogyatékos emberek tevékenységének megszervezése, másrészt a foglalkoztatás és munkaerő-piaci integráció elősegítése, foglalkoztatási esélyeik növelése.

Szintén hosszú távon a szakmapolitikai fejlesztések által biztosított lehetőségeket az aktuális gazdasági trendekkel ötvözve, egy hosszú távon is önfenntartó szociális- társadalmi vállalkozás létrehozása a céljuk.

#### 7.1.11 Tiszánineni Református Egyházkerület MÁON Református Szeretetotthon

Az intézményben, súlyos középsúlyos értelmi és halmozottan sérült személyek veszik igénybe a szolgáltatásokat, nappali, vagy bentlakásos formában.

Feladatuk a fizikai ellátás mellett a mentális és az érzelmi gondozás. Ehhez hozzá tartozik a pedagógiai fejlesztés, amit team munkában az otthon többi munkatársával végeznek. Dokumentálják a velük foglalkozás célját, módszerét, menetét és eredményét a fiatalok fejlesztési tervében.

Délelőtt és délután két-két órában foglalkozásokat tartanak, tudásukat, képességeiket, készségeiket figyelembe véve. Működik drámacsoport, kerámia-, gyertyaöntő, papír- és

kreatív műhely. Gyógytorna hetente, ahol egyéni és csoportos foglalkozásra kerül sor. Gyógypedagógiai fejlesztés naponta, ami szintén kis csoportban és egyénileg is működik.

#### A működtetett ellátási formák:

- Fogyatékos személyek otthona
- Fogyatékos személyek nappali ellátása

#### Kimutatás a szolgáltatások igénybevételéről

Fenntartó	Szolgáltatás fajtája	Engedélyezett férőhelyek száma /fő	Ellátottak száma (2013. szept.)	Férőhely kihasználtság %	Várakozók száma /fő
Tiszáninneni Református Egyházkerület 3529 Miskolc, Szilvás u. 39.	Fogyatékos személyek otthona	20	20	100	10
	Fogyatékos személyek nappali ellátása	20	22	80	0

#### Rövid és hosszú távú terveik

Cél a szolgáltatások színvonalának emelése, az ingatlan korszerűsítése, a bentlakásos ellátás létszámának növelése, kb. 10 fővel, mert nagy igény van a szolgáltatás iránt.

Az ingatlan állapota elhasználódott, ezért annak korszerűsítése tervezett pályázati forrásból.

#### 7.1.12 Miskolc Martintelepi Református Egyházközség Martin-ház

A Miskolci Martintelepi Református Egyházközség személyes gondoskodást nyújtó idősök otthonát tart fenn, Miskolc Martinkertváros központjában.

Az intézmény (Martin-ház) teljes körű ellátást biztosít az ellátottak részére, amely tartalmazza:

- az egészségügyi ellátás /rendszeres orvosi felügyelet, ápolás, gondozás, szakorvosi ellátás, gyógytorna/
- mentálhigiénés ellátás /személyre szabott bánásmód, családi és társas kapcsolatok ápolása, hitélet gyakorlása, konfliktuskezelés/
- foglalkoztatás /egyéni állapotnak megfelelő szellemi és fizikai aktivitás fenntartása, megőrzése, csoportos, egyéni foglalkozások, szórakozás, kultúra /
- étkezés, dietetikus által kidolgozott étrend szerint, naponta háromszor, az ellátott egészségi állapotának megfelelően, szükség esetén diétás étkezés biztosítása
- ruházattal és textíliával való ellátás azon lakók számára, akik nem rendelkeznek megfelelő ruházattal.

A Martin-ház a gyermekvédelem területén is megkezdte munkáját a családi napközi szolgáltatás biztosításával.

#### Mentálhigiénés ellátás és foglalkoztatás

Megszervezi és vezeti a gondozottak egyéni és csoportos foglalkoztatását, segíti és ápolja a lakók családi kapcsolatainak fenntartását, kialakítását, megszervezi és lebonyolítja a lakók számára az ünnepeket, műsorokat, segíti az ellátottak otthoni életének lezárását, részt vesz a gondozási tervek elkészítésében, segíti a gondozottak érdekvédelmének érvényesítését.

Nagy figyelmet kap az ellátottak foglalkoztatása, amely elősegíti mentális és egészségi állapotuk szinten tartását. Az intézményben különböző klubok működnek, amelyek a

szabadidő aktív eltöltését szolgálják (film klub, dalkör, irodalmi klub, kézműves foglalkoztatás). Jó kapcsolatot ápolnak a Martin-ház nappali ellátást igénybe vevőivel.

A hitélet gyakorlására heti rendszerességgel Bibliaóra, vasárnapi Istentisztelet, hetente két alkalommal lelki beszélgetés formájában van lehetőség.

A generációs kapcsolatok ápolása érdekében helyi iskolások, keresztyén gyülekezetbeli fiatalok csoportja és kollegák gyermekei műsort adnak a lakóknak. Az idősekkel együtt töltött programok közelítik egymáshoz a két generációt. A fiatalok megtanulják elfogadni az időskorral járó problémákat, értékelni az idősek által felhalmozott tudást, megtanulják tisztelni őket.

#### **Kimutatás a szolgáltatások igénybevételéről**

<b>Fenntartó</b>	<b>Szolgáltatás fajtája</b>	<b>Férőhely/fő</b>	<b>Ellátottak száma/fő</b>	<b>Kihasználtság %</b>	<b>Várakozók száma/fő</b>
Miskolc Martintelepi Református Egyházközség 3528 Miskolc, Tóth Pál u. 9.	házi segítségnyújtás	540	545	100,9	5
	nappali ellátás	30	30	100	1
	idősek otthona	50	50	100	4
	étkezés		123	123	
	családi napközik	14	4	28	

#### **Rövid és hosszú távú célok**

Az idősothton épületének korszerűsítése. Az épület korábban iskola (Bem J. Ált. Iskola) volt, amelyre használati jogot biztosít az Önkormányzat. Belülről felújították, kívülről még szükséges a korszerűsítés, amelyhez energetikai korszerűsítés kapcsolható.

Kapacitásstop miatt jelenleg nincsenek fejlesztési tervek.

Tervek között szerepel, hogy a gyermekvédelem, a hátrányos helyzetű mélyszegénységben lévők és hajléktalanok ellátása terén feladatokat vállalnak.

#### **7.1.13 Laurus Szociális és Kulturális Egyesület**

Az Egyesület 2006. évben alakult, vállalt feladata szociális és kulturális tevékenységek végzése és szervezése. Az Egyesület megvalósít egy kábítószerügyi projektet Miskolc Vasgyári városrészében. A projekt 2012. január 1. napjától 2013. december 31. napjáig egyszerre nyújt preventív jelleggel drogalternatíva programokat a veszélyeztetett fiatalok számára és ezzel párhuzamosan a már aktív drogfogyasztó fiatalok eléréséhez, kezelésbe vonásához, ellátásba juttatásához szenvedélybetegek alacsony-küszöbű ellátását. Eddig közel 500 fiatal vette igénybe a projekt szolgáltatásait, jelentős részük heti rendszerességgel. Cél: szenvedélybetegek nappali ellátásának működtetése 50 fő ellátottal, intravénás drogfogyasztók elérésére és kezelésbe/ellátásba juttatására Tücsere Program működtetése.

Miskolc Megyei Jogú Város Önkormányzata 2013. májusban kötött az Egyesülettel ellátási szerződést a Miskolc, Lónyay Menyhért út 13. szám alatt található ingatlanban, 50 fő szenvedélybeteg ellátott részére szenvedélybetegek nappali ellátásának működtetésére. A működési engedélyeztetési eljárás folyamatban van, az engedélyezésre váró férőhely szám: 50 fő.

Az intézmény célja, hogy az egyén felelős és aktív részvételére építve (azt erősítve) nappali alapellátást nyújt a szenvedélybetegség különböző szakaszában lévő és szenvedélybeteggé válásnak nagy kockázattal kitett, eltérő motiváltságú és eltérő problémákkal rendelkező személyek számára, hogy visszanyerjék, megőrizték társadalmi integrációjukat, megelőzzék

társadalmi kiilleszkedésüket, segítséget nyújtson szociális hátrányaik leküzdéséhez és a társadalmi integrációjukhoz.

### **Az intézményben tervezett ellátotti célcsoport**

A szenvedélybetegek nappali ellátása kémiai és viselkedési addikcióval érintett, a szenvedélybetegség különböző szakaszában lévő, vagy a szenvedélybeteggé válásnak nagy kockázattal kitett 16 éves kort betöltött miskolci lakosokat látja el.

### **Hosszú távú célok**

Szenvedélybetegek számára félutas ház és védett foglalkoztatás kiépítése. Szenvedélybetegségek megelőzéséhez közösségi szintű, célzott prevenció programok kiépítése.

## **7.2 Miskolc Megyei Jogú Város Önkormányzata által – megállapodás keretében - támogatott szociális szolgáltatást ellátó egyházi- és civil szervezetek bemutatása**

### **7.2.1 Drogambulancia Alapítvány**

A Drogambulancia Alapítványt 1991. december 06. napon jegyezte be a Borsod-Abaúj-Zemplén Megyei Cégbíróság. Alapítói a Vár Egyesület és a Borsod-Abaúj-Zemplén Megyei Büntetőeljárásügyi Alapítvány. Az Alapítvány 1998. évben nyerte el a kiemelkedően közhasznú minősítést.

A működésnél alapelv az emberi méltóság tiszteletben tartása, tolerancia, empátia, szakszerűség, a rendelkezésre álló humánerőforrás koncentrált, ugyanakkor láncszerű felhasználása, amely a problémákhoz igazodó hatékony megoldásokat keres.

A szemlélet preventív alapokon nyugszik, amely magába foglalja az egészségnevelés és az ártalomcsökkentés eszközeit is.

A Drogambulancia Alapítványt Miskolc Megyei Jogú Város Önkormányzata költségvetéséből támogatja a Drogambulancia működtetése céljából.

### **Az ellátotti célcsoport**

Szenvedélybetegek, elsősorban illegális szerhasználók, akik a szerhasználat különböző stádiumában vannak. Aktív szerhasználók, leszokás stádiumában lévők, szermentesek. Kipróbálók, alkalmi használók, rendszeres szerhasználók, problémás szerhasználók, függők. Családi viszonyaik, életkörülményeik, munkaerő-piaci státuszuk rendkívül változatos.

### **A Drogambulancia Alapítvány tevékenysége**

- Szenvedélybetegek ellátása, felépülési folyamat segítése.

A Drogambulancia működtetésén belül

- Ártalomcsökkentés

Szubsztitúciós kezelés: cél az ártalomcsökkentés, a túhasználati veszélyek csökkentése révén, a társadalmi károk enyhítése, az illegális tevékenység visszaszorítása

TÁM-PONT Szenvedélybetegek Alacsonyküszöbű szolgáltatása

Tűcsereautomatát üzemeltetnek

- TÁMOGAT-LAK Szenvedélybetegek Közösségi Ellátása
- Megelőző-felvilágosító szolgáltatás: A hatósági eljárás kapcsán elterelő kezelésre jelentkező kipróbáló és alkalmi szerfogyasztó fiatalok részére nyújt szolgáltatást.
- **Prevenció**
  - Szakmai szervezetként a Rock – no Drog tábor megrendezésének támogatása. A rendezvény ideje alatt alapítvány által megbízott szakemberek prevencióos tevékenységet végeznek.
  - Komplex prevencióos programok  
Cél, hogy egyéni és közösségi szinteken pozitív egészségmagatartás minta alakuljon ki, a résztvevők ösztönzése, hogy az egészséget egzisztenciális értéként kezeljék.  
Prevencióos modellprogram a hajléktalan családok átmeneti otthonában a lakók részére.
  - Iskolai prevencióos programok: Tréningek, csoportfoglalkozások, diákoknak
- **Reszocializációos programok**
  - Pályázati támogatással a hozzátartozói csoportok működtetése, amelyet pszichológus és addiktológiai konzultáns vezet.
  - TÁMOP-5.6.1.A-11/4.-2011-0016 azonosítójú „Kapaszkodó” c. projektjük megvalósításának helyszíne a B-A-Z Megyei Büntetés-végrehajtási Intézet és a Fiatalkorúak Regionális Büntetés-végrehajtási Intézete. A program a társadalmi integráció elősegítését célozza. A programban megvalósuló tevékenységek: egyéni mentori támogatás, csoportos és egyéni fejlesztés, lakhatási támogatás. Programjuk 2013. október 31. napig tartott.
  - TÁMOP-2.6.2-12/1-2012-0106 azonosítójú, „Resort” c. projekt a munkaerő-piaci szolgáltatások megalapozását célozza.
- **Konferenciák szervezése**
- **Szórólapok, kiadványok készítése**
- **Részvétel uniós programokban:**
  - 2010. évben bekapcsolódtak a TÁMOP 2.6.1 „Az akkreditáció rendszerének kialakítása” című kiemelt uniós projekt megvalósításába.
  - TÁMOP 5.4.1 „Szociális szolgáltatások modernizációja, központi és területi stratégiai tervezési kapacitások megerősítése, szociálpolitikai döntések megalapozása” című kiemelt projekt „Kábítószer probléma kezelésével összefüggő szolgáltatások fejlesztése pillérrel összefüggő helyi munkákra vonatkozó feladatok” című programban közreműködés.

### Kimutatás a szolgáltatások igénybevételéről

Fenntartó	Szolgáltatás fajtája	Engedélyezett férőhelyek száma/fő	Ellátottak száma/fő (2013. szept.)	Férőhely kihasználtság % (2013. szept.)
Drogambulancia Alapítvány Székhely: 3525 Miskolc, Feszty Á.25.  Telephely: 3529 Miskolc, Csabai kapu 9-11.	Drogambulancia (egészségügyi ellátás)	nem releváns 20 pszichiátriai szakrendelői óra(szakorvosi órák száma) 15 addiktológiai gondozói óra(szakorvosi órák száma)	3197	100% a szakorvosi órák teljes egészében lefedettek
	TÁMOGAT-LAK Szenvedélybetegek Közösségi ellátása	40	44	110
	TÁM-PONT Szenvedélybetegek Alacsonyküszöbű Szolgáltatása	nem releváns	2013. szeptember hónapban: 178 fő 2013.01.01-2013.09.30: 1390 fő vette igénybe a szolgáltatást, ebből 908 fő rendszeres, 482 fő alkalmi megjelenő	nem releváns

#### Rövid és hosszú távú célok

Cél a regionális hatáskörrel, a miskolci székhellyel létrejött Drogambulancia működésének elősegítése, a helyi drogproblémák kezelése, a megelőző és felvilágosító munka összefogása, különös tekintettel a régióban jelentkező, drogprobléma kezelésével foglalkozó szolgáltatások létrehozása és működésük szakmai feltételeinek biztosítása útján.

További célok a jelenleg nyújtott szolgáltatások folyamatos biztosítása, komplex prevenció programok megvalósítása, szakmaközi együttműködések erősítése – Kábítószerügyi Egyeztető Fórum, önkéntesek szélesebb körű bevonása, a szervezet humánerőforrásának fejlesztése – képzés, kiégés megelőzése.

Hosszú távú cél a szenvedélybetegek nappali ellátásának megszervezése, rehabilitációs otthoni ellátás kialakítása.

#### 7.2.2 Konventuális Ferences Minorita Rend

A Konventuális Ferences Minorita Rend 1999. évtől végez személyes gondoskodást nyújtó szociális alapellátást. Népkonyha 100 fő részére ingyenes étkezést biztosítanak heti öt alkalommal a rászoruló és hajléktalan emberek számára. A rászorultak az étkezés ideje alatt, a

részükre biztosított ételt a Minorita Rend erre a célra kialakított éttermi helyiségében, helyben leülve fogyasztják. Pályázaton elnyert támogatások segítségével és alapítványi pénzekből, adományokból kivitelezik, hogy a hosszabb, 3-4 napos ünnepek alatt se maradjanak a hajléktalan emberek ellátás nélkül, ezekre a napokra hideg csomagokat állítanak össze. Az ellátás során ügyelnek arra, hogy az ellátottak napi átlag kalóriaszükséglete megfeleljen a jogszabályban leírtaknak, valamint, hogy egészséges, tápláló ételeket kapjanak az ellátottak. Tapasztalat, hogy a kliensek az ellátás során jobb fizikai és mentális állapotba kerülnek ahhoz képest, amilyenek az első jelentkezéskor voltak. Naponta több új jelentkező érkezik, akik csak várólistára kerülnek. A lehetőségekhez képest mindenkit ellátnak, de a hajléktalan emberek száma dinamikusan nő, a létszámbővítés lehetőségét fontolgatják.

A Minorita Rend Tartományfőnöksége részére Miskolc Megyei Jogú Város Önkormányzata szegénykonyha működtetésére nyújt támogatást.

#### Kimutatás a szolgáltatások igénybevételéről

Fenntartó	Szolgáltatás	Engedélyezett férőhelyek száma/fő	Ellátottak száma /fő (2013. szept.)	Férőhely kihasználtság % (2013. szept.)	Várakozók száma /fő
Konventuális Ferences Minorita Rend 3525 Miskolc, Hősök tere 5.	étkeztetés	100	100	100	5

#### 7.3 Miskolc Megyei Jogú Város szociális ellátórendszerében – nem ellátási szerződés keretében - működő egyházi és civil szervezetek, intézmények bemutatása

Jelen fejezetben szereplő egyházi és civil szervezetek, intézmények szerves részét képezik a város szociális ellátórendszerének. Az önkormányzattal kötött ellátási szerződéssel nem rendelkeznek, mégis nagyon fontos szerepet játszanak a szociális ellátórendszer működésében. Az önkormányzat, valamint az egyházi és civil szervezetek által biztosított szolgáltatások elősegítik a választási és döntési lehetőséget az ellátást igénylők számára és hiányt pótolnak a szolgáltatásokban és az igények kielégítésében.

##### **Szorgoskert Nonprofit Kft.**

A Szorgoskert Oktatási, Nevelési és Szociális Nonprofit Kft. (Miskolc, Augusztus 20. u. 12.) 2005. évben jött létre, eddigi tevékenységeinek fő ismérve az ellátott sérültek életviteli minőségében való változás elősegítése. Szolgáltatási tevékenységén belül kiemelkedik az értelmileg akadályozott, halmozottan sérült és autizmus spektrum zavarral élő emberek nappali tevékenységének megszervezése, másrészt a fogyatékos emberek részére a munkaerő-piaci integráció elősegítése, foglalkoztatási esélyeik növelése. A szervezet szakmai profilja három témakörbe csoportosítható:

- Szociális szolgáltatás: „Szorgoskert Integrált Támogató Szolgálat” működtetése (speciális személyszállítás, személyi segítség, speciális gyermekfelügyelet, családok tehermentesítése, információnyújtás, ügyintézés) kistérségi szinten.
- Foglalkozási rehabilitációs tevékenység: fogyatékos személyek és megváltozott munkaképességű személyek foglalkoztatása, és kivezetésük a nyílt munkaerő-piacra.



- Társadalmi tevékenység: önkéntesek fogadása, esélyegyenlőségi programok, képzések megvalósítása.

### **Tiszáninneri Református Egyházkerület Integrált Diakóniai Központ**

Az Integrált Diakóniai Központ (Miskolc, Palóczy u. 8.) házi segítségnyújtás szolgáltatást biztosít Miskolc kistérségében 17 településen. Kihasználtságuk 100 %-os. A szolgáltatást az egyházközségek lelkészeinek ajánlásával és együttműködésével 2012. január 1. napján indították. Rövid távú cél a fenntarthatóság. Hosszú távú cél a kapacitás bővítése, amelynek indoka, hogy a szolgáltatás iránti igény magas.

### **Önmegvalósítás Egyesület**

Az Egyesület (Miskolc, Győri kapu 24/B.) 2006. évben alakult. Főbb tevékenységek:

- Szenvedélybetegek Közösségi Ellátása, amely keretében már 16 éves kortól fogadják a felépülni vágyó jelentkezőket térítésmentesen, ha pszichiáter diagnosztizálta valamelyik kóros függőségét.
- „Önmegvalósítás” című projektet (azonosító: SMCA-2012-0443-S) a Svájci Alap támogatásával valósít meg, amelynek célja a szenvedélybetegek gyógyszeres és lelki terápiáinak jelentős lerövidítése kiegészítő terápiákkal, rendszerszemlélettel.
- Falusi turizmus-szállásnyújtás a Tornaszentandráson található telephelyükön az Arany Napraforgó Vendégházban.
- Munkaerő-piaci szolgáltatások nyújtása álláskeresők számára.

### **Szent Erzsébet Szeretetotthon Felépítéséért Alapítvány**

Az Árpádházi Szent Erzsébet Szeretetotthon (Miskolc, Szeretet u. 15.) a Szent Erzsébet Szeretetotthon Felépítéséért Alapítvány fenntartásában működik. Erős a római katolikus kötődés, de az intézmény vallási hovatartozásra való tekintet nélkül fogadja az időseket. Az ellátottak köre elsősorban azok a nyugdíjkorhatárt betöltött személyek, akiknek egészségi állapota rendszeres gyógyintézeti kezelést nem igényel, és önmaguk ellátására nem vagy csak részben képesek. Továbbá az a 18. életévét betöltött személy, aki betegsége vagy fogyatékossága miatt önmagáról gondoskodni nem képes és gondozási szükséglete meghaladja a napi négy órát, valamint azok a legalább napi négyórás gondozási szükséglettel rendelkező személyek, akikről életkoruk, egészségi állapotuk, szociális helyzetük miatt az alapellátás keretében, illetve más típusú ápolást-gondozást nyújtó intézményben nem lehet gondoskodni. A működési engedély 50 fő ellátására szól.

### **Gesztenyészkerti Idősek Otthona**

A Miskolc – Avas Gesztenyészkerti Idősek Otthonáért Alapítvány intézményi keretén belül idősek tartós bentlakásos, ápolást, gondozást nyújtó idősek otthoni elhelyezést biztosít (Miskolc, Gesztenyés u. 16.). Az épület korszerűen kialakított struktúrája lehetőséget ad a közösségi tevékenységek, és az élethez szükséges intimitás megéléséhez. A közösségi helyiségekben, illetve a lakószobákban az akadálymentes közlekedés biztosított. Működési engedélyük 45 fő ellátására ad lehetőséget.

### **„Napház” Gondozó Centrum Nonprofit Kft.**

A Napház Otthon (Miskolc, Miskolctapolcai u. 37.) teljes ellátást biztosít az igényekhez alkalmazkodva a beköltöző időseknek. A zöldövezeti környezetben való otthon elősegíti és lehetővé teszi, hogy az ott élő idős emberek valódi pihenéssel tölthessék el mindennapjaikat. Az intézmény 35 férőhelyen 1-2-3 ágyas szobákban tartós bentlakást biztosító, ápolást és gondozás nyújtó idősek otthona.

### **Timótheus Református Támogató Szolgálat**

Fenntartója a Magyarországi Református Egyház. A Támogató Szolgálat (Miskolc, Palóczy u. 8.) komplex átfogó szolgáltatást biztosít, személyi segítséget, szállító szolgáltatást és teljes körű információnyújtást. Tevékenysége speciális alapszolgáltatást nyújtó szociális szolgáltatás, mely vonatkozik valamennyi fogyatékosági csoportba tartozó személyre. Nagy figyelmet szentelnek klienseik társadalmi beilleszkedésének, szocializációjának elősegítésére.

### **Lorántffy Zsuzsanna Református Kismamaház**

Az intézmény Családok Átmeneti Otthonaként (Miskolc, Maros u. 7.) működik a Magyarországi Református Egyház fenntartásában. Az ország egész területéről fogadja a rászoruló anyákat gyermekeikkel, teljes ellátást nyújt törvény adta kereteken belül a családok számára. A tulajdonában lévő ingatlan helyet és otthont biztosít ahhoz, hogy 30 fő, anya és gyermek egyaránt nyugodt, európai normáknak megfelelő körülmények között élhessen. Jelenleg a Továbbléptető Program és a Kismamaház támogatásai az Alapítvány legfőbb feladata. Cél a Szociális Rehabilitációs Gazdaság létrehozása.

### **Magyar Pütkösi Egyház Országos Cigánymisszió**

Miskolcon a 'Segítő Szolgálat' (Miskolc, Eszterházy u. 34.) a felmerült ellátási igények alapján 2009 januárjában kezdte meg a házi segítségnyújtás alapszolgáltatás biztosítását, amelynek fenntartója a Magyar Pütkösi Egyház Országos Cigánymisszió (Békés, Petőfi u. 56.). A szolgáltatás ugyanezen év szeptemberétől szociális étkeztetés ellátási formával lett bővítve. Az Országos Cigánymisszió küldetéséből fakadóan kiemelt figyelmet kap az ellátási területen élő cigány lakosság ellátása. Fontosnak tartja a lakhatási körülmények figyelembe vételét, mivel az nagyban befolyásolja az ellátandó feladatok körét, a szolgáltatás tartalmát, a munkatársak munkakörülményeit, a segítségnyújtásra fordított időt.

### **Újszövetség Gyülekezet**

Fenntartásában két szolgálat működik: Forrás Közösségi Központ Szolgálat és a Forrás Szociális Szolgálat (Miskolc, Bocskai u. 27.). A Forrás Közösségi Központ Szolgálat által működtetett ellátási formák a házi segítségnyújtás és az étkeztetés. A szolgáltatások nyújtásának célja a testi-lelki és egészségi állapot miatt valamint anyagi helyzetüknél fogva is tartósan nehéz helyzetben lévő emberek segítése ápolást, gondozást nyújtó, tanácsadó, önálló életvitelt segítő, rehabilitációs célú szolgáltatásokkal. A Szolgálat 1801 fő részére biztosít házi segítségnyújtást. A Forrás Szociális Szolgálat által működtetett ellátási forma a házi segítségnyújtás, ahol az ellátottak száma 850 fő.

## 8. Összegzés

A rendszerváltást követő gazdasági és társadalmi átalakulás alapjaiban érintette a lakosság túlnyomó többségét, számos új és differenciált szükségletet, szociális problémát hozott a felszínre. Ezek közül nagymértékű a szegénység kiterjedése, valamint az egyenlőtlenségek gyorsütemű növekedése volt.

A családok addigi szerkezete átalakult, nőtt az inaktívok, eltartottak családon belüli aránya, amely együtt járt a háztartások bevételi és kiadási struktúrájának változásával.

Nagy figyelmet érdemel a család, amely társadalmi, külső környezeti hatásokkal szemben védettséget jelent, de ez a társadalmi alapegység szintén válságban van. A mai „család” általános jellemzője az értékválság mellett, hogy számos esetben nem tudja megfelelően betölteni hagyományos funkcióit, mint például a gazdasági, szocializációs, illetve védelmi funkciók.

Ez a funkcióvesztés jelzi, hogy a kiegyenlítettség érdekében az ellátórendszernek a család által nem ellátott bizonyos feladatokat kezelnie kell, a „védőháló” megerősítése szükséges.

A társadalmi változások sürgetik a tervezés és irányok kijelölését. Egy jól átgondolt jövőkép, küldetés a fejlődés motorjává képes válni. Erős motivációs tényező, mert hosszútávon a megvalósítható elképzeléseket, gondolatokat foglalja magában. A mindennapi gyakorlatba való átültetés során a fokozatosság elvét ajánlott követni, amely segítséget nyújt az irányok megtartásában.

A meghatározott jövő(kép) figyelembe veszi a társadalmi, technológiai és környezeti realitásokat, a felmerülő szükségleteket. A megvalósításához politikai akarat és társadalmi elfogadottság szükséges.

A kívánt jövőkép tartalmazza a szükségletekből és az igényekből eredő területek megjelölésén keresztül a lényegi támogatásra szoruló állapotokat:

- Az eddigi szolgáltatások működtetése, fejlesztése, hatékonyabbá tétele a társadalom szükségleteinek a figyelembe vételével. Az új kihívásokra a mindennapokban eredményes reagálás, a körülmények figyelembe vétele, majd a feladatok lehető legmagasabb szinten történő ellátás érdekében, az igényekhez és a változásokhoz alakítás.
- A lehető legkorábban, fiatal életkorban szolgáltatások nyújtása, az élethelyzetekből adódó hátrányok leküzdésére.
- A célcsoport(ok) motiválása adott helyzetből való kikerülésre, felkészítés magas színvonalú képzésen, fejlesztésen való részvételre, amelyek hozzájárulnak a jövőkép kialakításához, majd hozzásegítik az egyént az önállósodáshoz.
- Segítségnyújtás a társadalmi normáknak megfelelő gyermeknevelésben, a sikeres társadalmi integrációban, az önálló életvitel kialakításban.
- A családok azon funkcióinak újjáélesztése, amelyek a társadalmi elvárásoknak megfelelően aktivizálhatók, így működésbe hozásukkal lehetőség adódik a szociális szolgáltató rendszer tehermentesítésére.
- Egészségmegőrzési, prevenciós programok támogatása, bővítése a lakosság körében, ezzel elősegítve az aktív mentális és a fizikális állapot megtartását.
- Az eddig működő ellátási formák kibővítése, kiegészítése az esélyegyenlőség elvének megfelelően, a speciális szükségletekre tekintettel speciális segítségnyújtás az intézményekben.
- Specifikus ellátások megvalósítása az emberi és állampolgári jogok tiszteletben tartásával.
- Együttműködés és rendszeres konzultáció azokkal a civil és egyházi szervezetekkel, amelyek szervesen részt vesznek a város szociális ellátórendszerében.
- Új lehetőségek keresése, nemcsak az igények kielégítésére, hanem generálására is.

- Innovatív ötletek összegyűjtése, befogadása, amelyek modell értékű programok alapját képezhetik.
- Infrastrukturális fejlesztések, akadálymentesítés az épületek könnyebb megközelíthetősége, használata érdekében, valamint az épületek, épületrészek állagának megóvása folyamatos nyomon követéssel.
- A 2014-2020-as fejlesztési ciklus tervezési folyamatában megfelelő pályázati lehetőségek kihasználása, pályázati források megnyerése, fejlesztések és új ötletek megvalósítása.
- A szociális szolgáltatásokat nyújtó szervezetek és intézményrendszerek egységes jelzőrendszerének a definiálása, több irányú kommunikációs rendszer használata.

A megjelölt irányok jövőkép formájában jelennek meg, amelyek a mindennapi ember számára lehetőségek és megoldások felvázolásával biztosítják, hogy az egyén minél hosszabb ideig maradjon aktív, önmagát ellátni tudó hasznos tagja a társadalomnak.

Jelen koncepció az ellátási kötelezettség keretébe tartozó feladatok tervezését, a más fenntartókkal történő kapcsolattartás feladatát tűzte ki célul, hogy ezzel az operatív tervekben származó fejlesztési projektjei alapját képezhesse. Lényeges, hogy az értékválasztás és a közös fejlesztési szándék meghatározásával azokat az irányokat kijelölje, amelyek különböző nézőpontokat, elgondolásokat tükröznek.

A realitás, a fokozatosság elvének érvényesítése mellett a 2014-2020-as uniós programozási időszakra történő szakmai felkészülés, a társadalmi bizalom növekedése, az egymás iránti szolidaritás erősítése, továbbá a fiatalabb nemzedékek társadalmi szerepének megerősítése a cél.

Az előregedő társadalom problematikájára a megfelelő válaszok nagyon komplexek. Nem elegendő az utólagos reagálás, a társadalomnak előre fel kell készülnie a következmények kezelésére.

A beavatkozási irányok felölelik a társadalmi aktivitás fokozását, a szolidaritás erősítését, az előítéletek elleni küzdelmet, a fiatalabb nemzedékek társadalmi szerepének megerősítését, a fiatalok és az idősek támogatását, az idős- és családbarát szemléletformálást, életminőségjavítást, a közösségépítést, amelyek a társadalmi bizalom növelését szolgálják.

A közösségi összetartozás szálai és az önszerveződő közösségek a társadalmi kohézió és a társadalmi befogadás biztos alapjává válhatnak, - ezáltal javítva a helyi életminőséget is -, valamint olyan társadalmi problémákat képesek megoldani, amelyeket egyedi esetként nem lehet vagy nem eléggé hatékonyan lehet kezelni.

A gyermek korosztályok számának csökkenése ellenére a gyermekvédelmi esetszámok alapján növekszik azok aránya, akik fokozott figyelemre és szakemberek segítségére szorulnak.

A társadalomban történő megváltozott szociális szükségletek a szakmai munka újraértelmezését, szükség esetén egyes területeken az átalakítását is megkövetelhetik. Mindez a területen dolgozók szakmai elhivatottságával, az etikai elvek betartásával, a humán erőforrás fejlesztéssel, rendszeres konzultációval és együttműködéssel valósítható meg.

A szolgáltatási decentralizáció folyamatának erősödésével a társadalmi szervezetek a társadalmi-kulturális élet fontos alkotóelemeivé váltak, tevékenységük, szerepvállalásuk révén nagymértékben hozzájárulnak a társadalmi problémák hatékony kezeléséhez. Fontos funkciókkal bírnak az egyének, kisebb közösségek és a társadalom számára, mivel tevékenységük, szerepvállalásuk révén nagyban hozzájárulnak a társadalom „egészségesebb”

működéséhez. Állami, önkormányzati támogatással az ellátórendszerhez kapcsolódóan a felmerülő társadalmi igények, szükségletek ellátásában, a speciális szükségletek felismerésével új szolgáltatások vezethetők be, amelyek alternatívákat kínálhatnak bizonyos területeken a közfeladatok ellátásában személyre szabott és rugalmas ellátásokkal.

Az önkormányzat és a helyi civil szervezetek közötti kapcsolatok kiegyensúlyozott partneri viszonya szükséges, amelyre a kölcsönösen elfogadott, világos szabályok meghatározásával a helyben felmerülő igények figyelembe vételével és együttműködéssel lehet reagálni.

Miskolc, 2014. február 13.

Záradék:

Jelen szolgáltatástervezési koncepció 2014. február 14. napon lép hatályba.

A Miskolc Megyei Jogú Város Önkormányzatának Szolgáltatástervezési Koncepcióját /2014/ a Miskolc Megyei Jogú Város Közgyűlése I-10/80.131/2014. számú határozatával 2014. február 13. napon fogadta el.

Miskolc, 2014. február 13.

**Dr. Kriza Ákos**  
Polgármester