



MISKOLC MJ. VÁROS

Településrendezési Eszközeinek a **TOP-6.1.5 projekt keretében tervezett kerékpárút, TOP-6.7.1 projekt keretében tervezett szociális bérlakások kialakítása** illetve a Kassák Lajos utca szélességének felülvizsgálatához kapcsolódó módosítása

A 314/2012. (XI.8.) kormányrendelet 32.§. c) szerinti tárgyalásos eljárás

TÁJÉKOZTATÁSI DOKUMENTÁCIÓJA

MEGBÍZÓ:

Miskolc Megyei Jogú Város Önkormányzata
3525 Miskolc, Városház tér 8.

TERVEZŐ:

Hojdák Péter ok. Településmérnök, e.v.
3535 Miskolc, János u. 46.

Miskolc, 2021. december hó

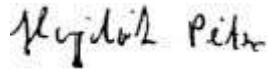
ALÁÍRÓLAP

MISKOLC MJ. VÁROS

Településrendezési Eszközeinek a **TOP-6.1.5 projekt keretében tervezett kerékpárút, TOP-6.7.1 projekt keretében tervezett szociális bérlakások kialakítása** illetve a Kassák Lajos utca szélességének felülvizsgálatához kapcsolódó módosítása

TÁJÉKOZTATÁSI DOKUMENTÁCIÓJA

Településtervező:



.....
Településtervezés:
Hojdák Péter
okl. településmérnök
TT 05-0494

A Megbízó képviselője:

.....
Veres Pál
Polgármester

Miskolc, 2021. december hó

TERVEZŐI NYILATKOZAT

MISKOLC MJ. VÁROS

Településrendezési Eszközeinek a **TOP-6.1.5 projekt keretében tervezett kerékpárút, TOP-6.7.1 projekt keretében tervezett szociális bérlakások kialakítása** illetve a Kassák Lajos utca szélességének felülvizsgálatához kapcsolódó módosítása

TÁJÉKOZTATÁSI DOKUMENTÁCIÓJA

Tervező adatai:

Név: **HOJDÁK PÉTER**
Lakcím: 3535 Miskolc, János u. 46. sz
Kamarai névjegyzék száma: 05-0494
Településtervezői jog. sz.: TT-05-0494
Szakképesítése: okl. településmérnök

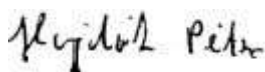
Megbízó adatai:

Név: **MISKOLC MJ. VÁROS ÖNKORMÁNYZATA**
Cím: 3525 Miskolc, Városház tér 8.

A módosítással érintett területek:

- **a 21084 és 21085 hrsz ingatlanok területe**
- **a 046/2 hrsz. ingatlan területe**
- **a 49003/1, 49003/6 és 49003/7 hrsz. ingatlanok területe**

Alulírott kijelentem, hogy a tervezést a tervező és szakértő mérnökök kamarájáról rendelkező 1996. évi LVIII. törvény, illetve az azt módosító 1997. évi LXIV. törvényben foglaltak szerint tevékenységi körömön belül végeztem.



.....
Hojdák Péter
településtervező

Miskolc, 2021. december hó

TARTALOMJEGYZÉK

MISKOLC MJ VÁROS

Településrendezési Eszközeinek a **TOP-6.1.5 projekt keretében tervezett kerékpárút, TOP-6.7.1 projekt keretében tervezett szociális bérlakások kialakítása** illetve a Kassák Lajos utca szélességének felülvizsgálatához kapcsolódó módosítása

TÁJÉKOZTATÁSI DOKUMENTÁCIÓJA

CÍMLAP
ALÁÍRÓLAP
TERVEZŐI NYILATKOZATOK
TARTALOMJEGYZÉK

1. **Határozattal jóváhagyandó munkarészek**

1.1 Településszerkezeti Tervet (TszT) módosító határozati javaslat

2. **Rendelettel jóváhagyandó munkarészek**

2.1 Miskolc MJ.Város Helyi Építési Szabályzata (MÉSZ) módosító rendelettervezet

3. **Alátámasztó munkarészek:**

3.1 Településtervező műszaki leírás

3.2 Közművesítés

3.3 Örökségvédelem

3.4 Környezetalakítási javaslat

3.5 Természet és tájvédelem, tájrendezés

3.6 A magasabb szintű tervekkel való összhang biztosítása

3.7 Biológiai aktivitási mérleg, területi mérleg

3.8 Közlekedési javaslat

3.9 Fotódokumentáció

3.10 Terviratok

Miskolc, 2021. december hó

1.Határozattal jóváhagyandó munkarészek

1.1 Településszerkezeti Tervet (TszT) módosító határozati javaslat

Határozati javaslat

Miskolc Megyei Jogú Város Önkormányzat Közgyűlése... /2022. (.....) számú határozata a Településszerkezeti Terv TOP-6.1.5 projekt keretében tervezett kerékpárút, TOP-6.7.1 projekt keretében tervezett szociális bérlakások kialakítása illetve a Kassák Lajos utca szélességének felülvizsgálatához kapcsolódó módosításáról:

Miskolc Megyei Jogú Város Önkormányzat Képviselőtestülete az épített környezet alakításáról és védelméről szóló 1997. évi LXXVIII. törvény 7.§ (1)-(3) bekezdés és a 10.§ (1) bekezdés alapján a Településszerkezeti Tervet az alábbiak szerint módosítja:

1. Miskolc MJ Város Képviselőtestületének IV-68/23.261/2003 határozatával elfogadott Településszerkezeti Tervének módosítását a jelen határozat 1-3. sz. melléklete szerint jóváhagyja.

Rajzszám: TSZT/2021-1/M-1 (fedvényterv)

TSZT/2021-1/M-2 (fedvényterv)

TSZT/2021-1/M-3 (fedvényterv)

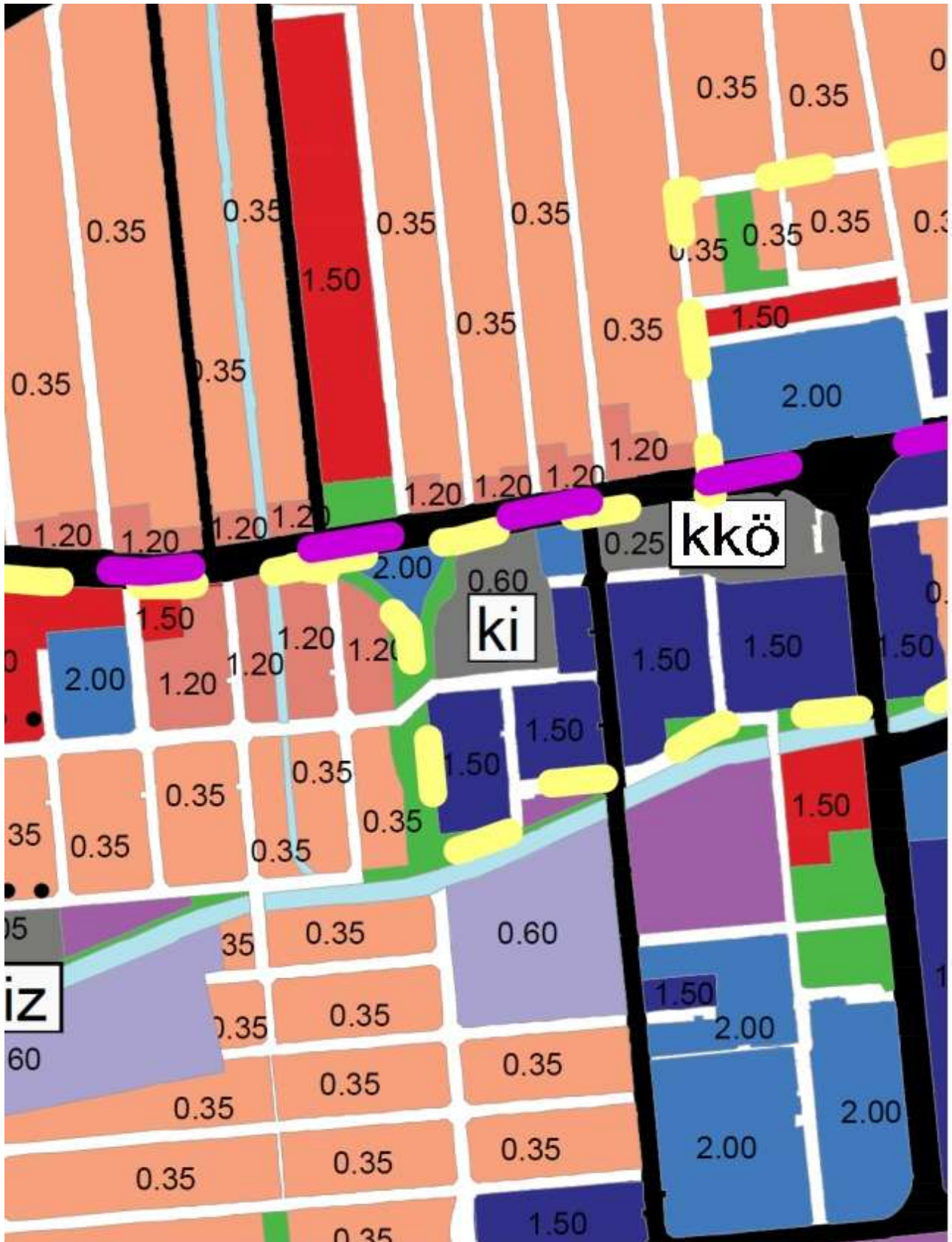
A Településszerkezeti Terv módosítással nem érintett részei hatályban maradnak.

2. A jóváhagyott Településszerkezeti Terv Leírása nem változik.
3. A településfejlesztési, településrendezési tevékenységek előkészítése során megállapított Településszerkezeti Tervben és az elválaszthatatlan részét képező Településszerkezeti Terv Leírásában foglaltakat együttesen kell alkalmazni.

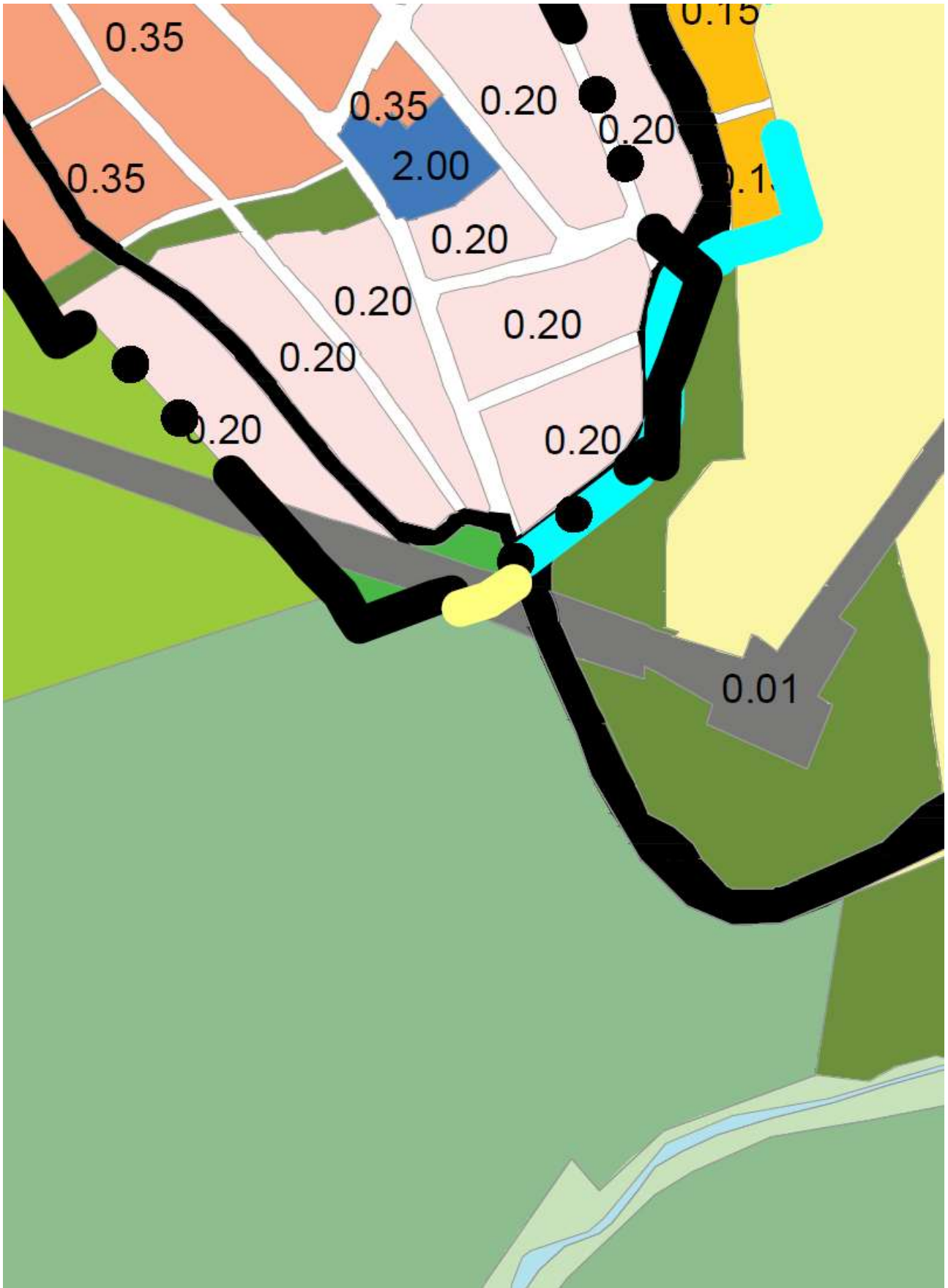
Felelős: Polgármester

Határidő: Folyamatosan

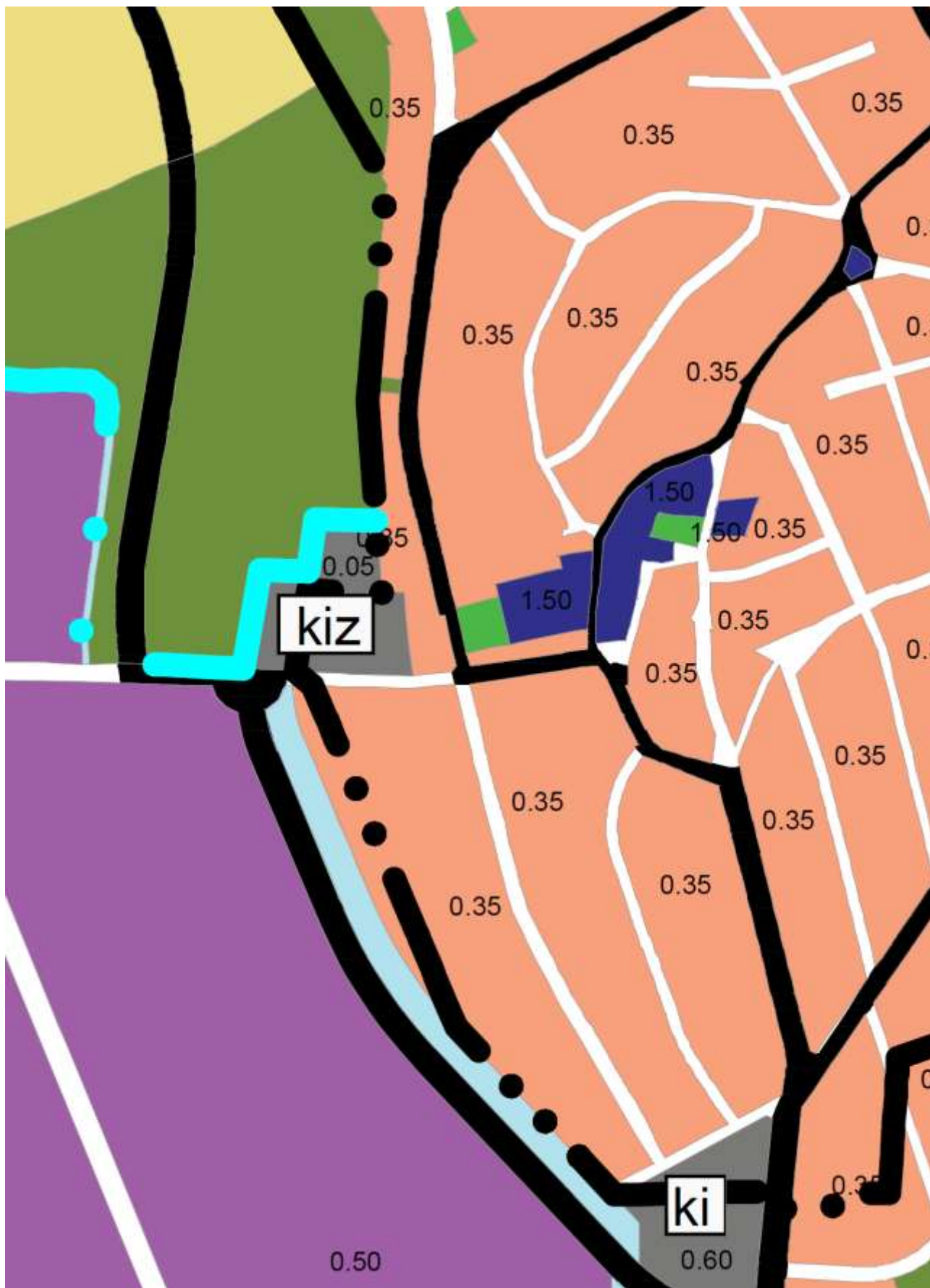
1. sz. melléklet a .../2021. (...) KT. határozathoz



2. sz. melléklet a .../2021. (...) KT. határozathoz



3. sz. melléklet a .../2021. (...) KT. határozathoz



2.Rendelettel jóváhagyandó munkarészek

2.1. Miskolc Megyei Jogú Város Építési Szabályzatát (MÉSZ) módosító rendelettervezet

MISKOLC MEGYEI JOGÚ VÁROS ÖNKORMÁNYZATA KÖZGYŰLÉSÉNEK

...../..... (.....)

önkormányzati rendelete

Miskolc Megyei Jogú Város Építési Szabályzatáról – (MÉSZ) szóló 21/2004. (VII.6.) sz. rendelet módosításáról

Miskolc Megyei Jogú Város Önkormányzatának Közgyűlése, az épített környezet alakításáról és védelméről szóló 1997. évi LXXVIII. törvény 9/B. b) pontjában, 13. § (1) bekezdésében, valamint 62. § (6) bekezdés 6. pontjában kapott felhatalmazás alapján, az Alaptörvény 32. cikk (1) bekezdés a) pontjában, Magyarország helyi önkormányzatairól szóló 2011. évi CLXXXIX. törvény 13. § (1) bekezdés 1. pontjában, valamint az épített környezet alakításáról és védelméről szóló 1997. évi LXXVIII. törvény 6. § (1) bekezdésében meghatározott feladatkörében eljárva, a településfejlesztési koncepcióról, az integrált településfejlesztési stratégiáról és a településrendezési eszközökről, valamint egyes településrendezési sajátos jogintézményekről szóló 314/2012. (XI. 8.) Korm. rendelet 38. § (2) bekezdésében és 32. § (4) bekezdésében biztosított véleményezési jogkörében eljáró

B-A-Z. Megyei Kormányhivatal Állami Főépítési Iroda

B-A-Z. Megyei Kormányhivatal Miskolc Környezetvédelmi és Természetvédelmi Főosztály

Aggteleki Nemzeti Park Igazgatóság

Bükk Nemzeti Park Igazgatóság

B-A-Z. Megyei Katasztrófavédelmi Igazgatóság igazgató-helyettesi Szervezet

Katasztrófavédelmi Hatósági Szolgálat

Országos Vízügyi Főigazgatóság

Észak-Magyarországi Vízügyi Igazgatóság

B-A-Z. Megyei Katasztrófavédelmi Igazgatóság

B-A-Z. Megyei Kormányhivatal Népegészségügyi Főosztály

Budapest Főváros Kormányhivatala Országos Közúti és Hajózási Hatósági Főosztály

Budapest Főváros Kormányhivatala Népegészségügyi Főosztály

Innovációs és Technológiai Minisztérium Léginavigációs és Repülőterei Hatósági Főosztály

Honvédelmi Minisztérium Állami Légügyi Főosztály, mint katonai légügyi hatóság

B-A-Z. Megyei Kormányhivatal Közlekedési Műszaki Engedélyezési és Mérésügyi Főosztály

Útügyi Osztály

Miniszterelnökség Kulturális örökségvédelemért és kiemelt kulturális beruházásokért felelős államtitkár

Kulturális örökségvédelemért felelős helyettes államtitkár

B-A-Z. Megyei Kormányhivatal Építésügyi és Örökségvédelmi Főosztály Örökségvédelmi Osztály

B-A-Z. Megyei Kormányhivatal Földhivatali Főosztály (Korm. rendelet 9. mell.18)

B-A-Z. Megyei Kormányhivatal Agrárügyi Főosztály Erdészeti Osztály

B-A-Z. Megyei Rendőr-főkapitányság

B-A-Z. Megyei Kormányhivatal Közlekedési Műszaki Engedélyezési és Mérésügyi Főosztály

Bányászati Osztály

Nemzeti Média- és Hírközlési Hatóság Hivatala

Országos Atomenergia Hivatal

Borsod-Abaúj-Zemplén Megyei Önkormányzat

véleményének kikérésével a következőket rendeli el:

1.§.

A Miskolc Megyei Jogú Város Építési Szabályzatáról – (MÉSZ) szóló 21/2004. (VII. 06.) sz. rendelet 24. melléklete az 1. melléklet szerint módosul.

2.§.

A Miskolc Megyei Jogú Város Építési Szabályzatáról – (MÉSZ) szóló 21/2004. (VII. 06.) sz. rendelet 24. melléklete az 2. melléklet szerint módosul.

3.§.

A Miskolc Megyei Jogú Város Építési Szabályzatáról – (MÉSZ) szóló 21/2004. (VII. 06.) sz. rendelet 24. melléklete az 3. melléklet szerint módosul.

4.§.

Ez a rendelet a kihirdetését követő napon lép hatályba.

Miskolc, 2022.

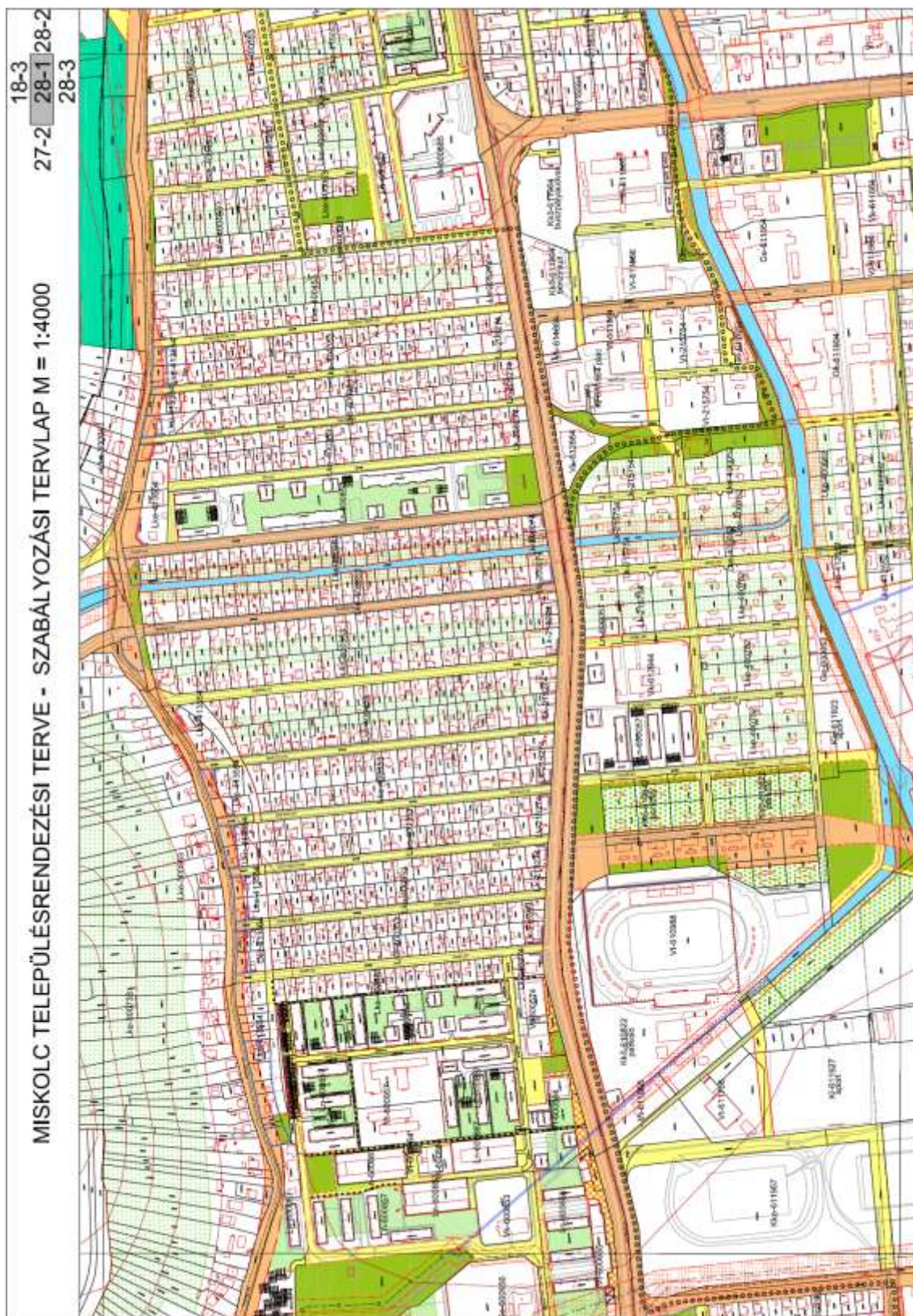
Dr. Ignác Dávid
jegyző

Veres Pál
polgármester

1. melléklet a .../2021 (.....) rendelethez

24. melléklet a Miskolc Megyei Jogú Város Építési Szabályzatáról – (MÉSZ) szóló 21/2004. (VII. 06.) önkormányzati rendelethez

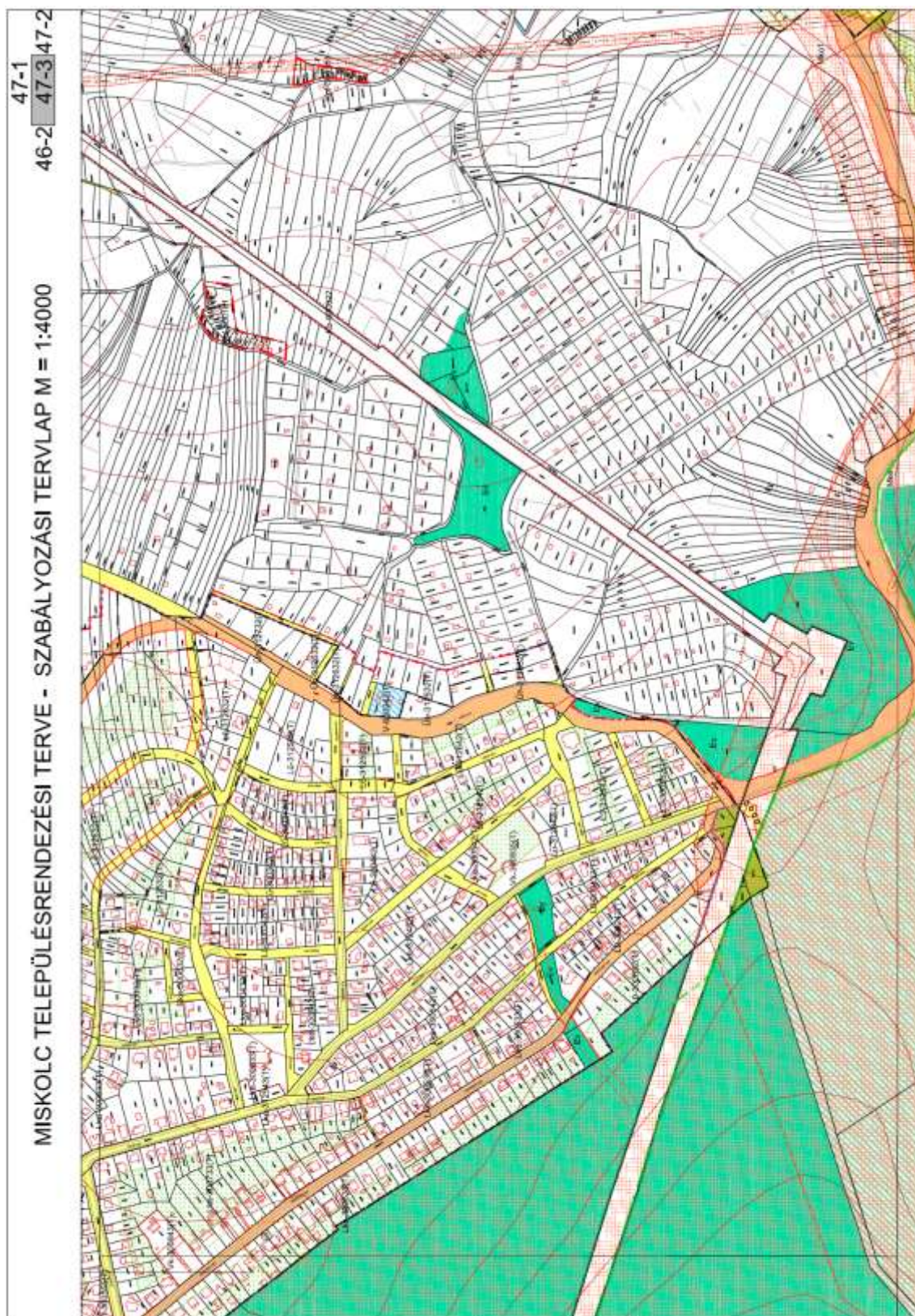
Miskolc Megyei Jogú Város Építési Szabályzatáról – (MÉSZ) szóló 21/2004. (VII. 06.) önkormányzati rendelet 24. melléklet 28-1. szelvény elnevezésű belterületi szabályozási tervlapja helyébe a következő tervlap lép:



2. melléklet a .../2021 (.....) rendelethez

24. melléklet a Miskolc Megyei Jogú Város Építési Szabályzatáról – (MÉSZ) szóló 21/2004. (VII. 06.) önkormányzati rendelethez

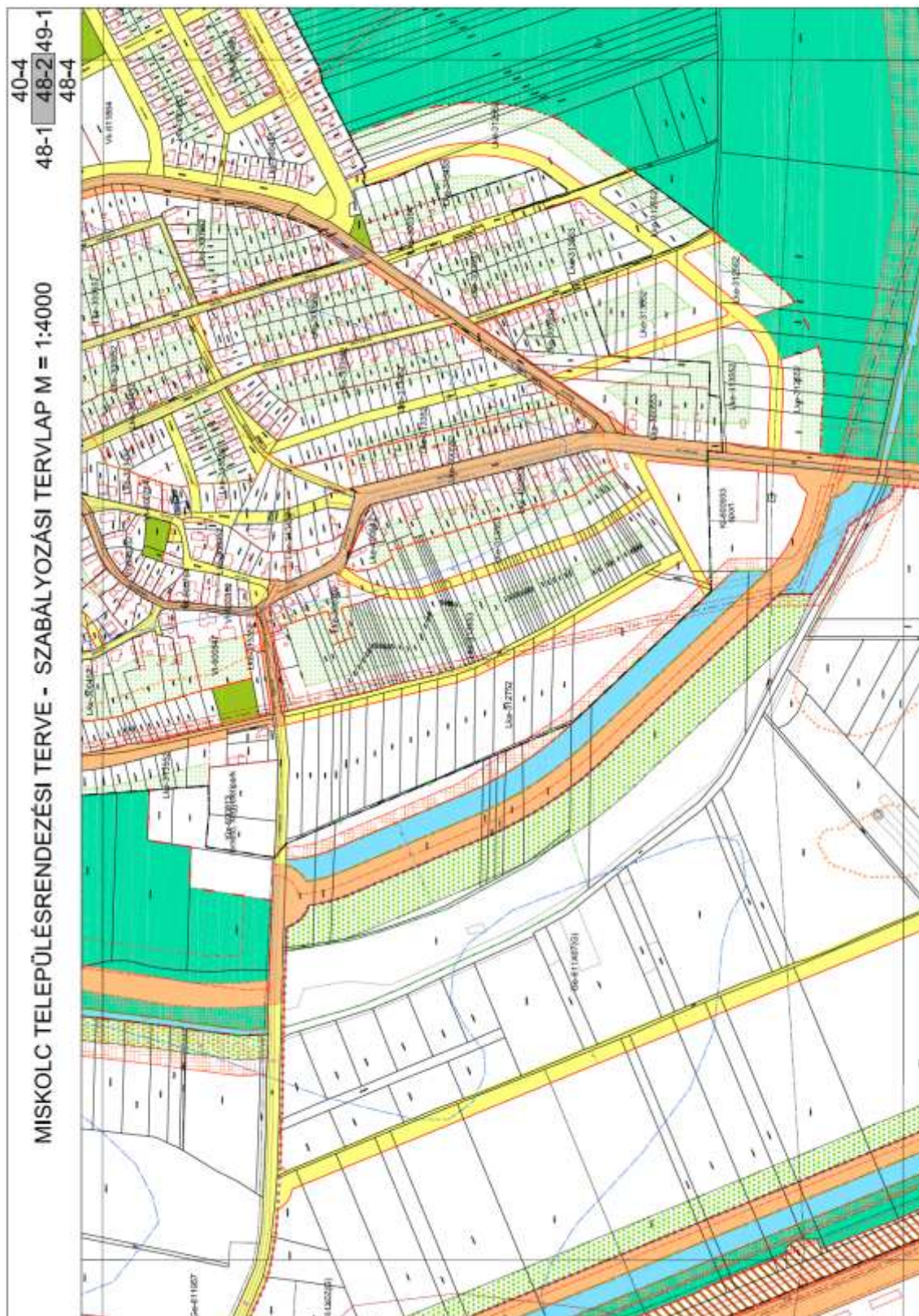
Miskolc Megyei Jogú Város Építési Szabályzatáról – (MÉSZ) szóló 21/2004. (VII. 06.) önkormányzati rendelet 24. melléklet 47-3. szelvény elnevezésű belterületi szabályozási tervlapja helyébe a következő tervlap lép:



3. melléklet a .../2021 (.....) rendelethez

24. melléklet a Miskolc Megyei Jogú Város Építési Szabályzatáról – (MÉSZ) szóló 21/2004. (VII. 06.) önkormányzati rendelethez

Miskolc Megyei Jogú Város Építési Szabályzatáról – (MÉSZ) szóló 21/2004. (VII. 06.) önkormányzati rendelet 24. melléklet 48-2. szelvény elnevezésű belterületi szabályozási tervlapja helyébe a következő tervlap lép:



3. Alátámasztó munkarészek

3.1 Településtervező műszaki leírás

Előzmények

Miskolc Megyei Jogú Város Önkormányzat Közgyűlése a 434/2021. (X.7.) sz. határozatával döntött arról, hogy módosítja a hatályos Településrendezési Eszközöket.

Az 1997. évi LXXVIII. tv. (Étv.) 6/A. § (3) bekezdés szerinti települési főépítési feladatokat Szunyogh László és az általa vezetett Főépítési Kabinet látja el, a dokumentáció elkészítésével irodámat bízta meg.

A R. 24. szakasz A településrendezési eszközök készítése, módosítása egyeztetésének és elfogadásának szabályaira vonatkozó 32. § (6) bekezdései alapján a településrendezési eszköz egyeztetése történhet tárgyalásos eljárás szerint, ha:

„(6) A településrendezési eszköz egyeztetése tárgyalásos eljárás szerint történik, amennyiben a településrendezési eszköz készítése vagy módosítása

- a) a nemzetgazdasági szempontból kiemelt jelentőségű beruházások megvalósításának gyorsításáról és egyszerűsítéséről szóló törvény hatálya alá tartozó ügy tárgyát képező építési beruházás megvalósítása miatt indokolt,*
- b) a Kormány által rendeletben kihirdetett veszélyhelyzet esetén, az érintett településen a veszélyhelyzet következményeinek a felszámolása vagy a további, közvetlenül fenyegető veszélyhelyzet megelőzése miatt indokolt, vagy*
- c) a képviselő-testület döntésével kiemelt fejlesztési területté nyilvánított területen, beruházás megvalósítása miatt indokolt.”*

Ennek értelmében a Képviselő-testület a 21804, 21805, 046/2, 49003/6 és 49003/7 helyrajzi számú ingatlanokat **a város kiemelt fejlesztési területévé nyilvánította** a 434/2021. (X.7.) számú határozatában.

Előzetes tájékoztatási szakasz és adatkérés eljárás lefolytatására nem került sor.

Jelen dokumentáció a R. 29/A. § szerinti **partnerségi egyeztetés** és 2/2005. (I. 11.) Korm. rendelet szerinti **környezeti értékelés készítésének szükségességére vonatkozó véleménykérési eljárás** lefolytatásához készült.

A tervezési munka alapjául szolgáló alaptérkép a hatályos Településrendezési Eszközök alaptérképi rétege, amely a kerékpárút esetében a létesítmény tervezője által átadott – földhivatali alapadatokon és geodéziai felmérésen alapuló - digitális adatszolgáltatás alapján került aktualizálásra.

A tervezési terület a 2004 évben jóváhagyott Településrendezési Terv módosításaként kerül jóváhagyásra, ezért a dokumentációt a 314/2012. (XI. 8.) Korm. r. 45. § (2) a) pontjának lehetőségével élve az **OTÉK 2012. augusztus 6-án hatályos** tartalmi követelményének és jelmagyarázatának alkalmazásával készítjük.

Jelen módosítás nem minősül teljes felülvizsgálatnak.

Miskolc MJ Város rendelkezik a teljes közigazgatási területére vonatkozó, OTÉK szerint készült hatályos Településszerkezeti Tervvel, Helyi Építési Szabályzattal és Szabályozási Tervekkel. A jóváhagyás óta a tervek több alkalommal is módosításra kerültek a felmerült igények alapján.

Jelen munkával párhuzamosan folyamatban van a Településrendezési Eszközök teljeskörű felülvizsgálata, melynek tervezett jóváhagyása 2022. június. A Településrendezési Eszközök jóváhagyott módosítása ezért átadásra kerül a tervezőnek, hogy a felülvizsgálat során figyelembe tudja venni.

A városban jelenleg az alábbi településrendezési eszközök vannak hatályban:

- Településszerkezeti Terv: IV-68/23.261/2003 határozat (TSZT)
- Helyi Építési Szabályzat és Szabályozási Terv: 21/2004. (VII.6.) rendelet (MÉSZ)

Figyelembe véve a kijelölt módosítási területet a Településrendezési eszközök módosítása a Településszerkezeti tervet és a Szabályozási Tervet is érinti.

A tervmódosítással kapcsolatosan a Településszerkezeti Terv Leírása nem módosul.

A Helyi Építési Szabályzat módosítására módosító rendelet készül, mely a szabályzat mellékletét képező Szabályozási tervlapokat érinti.

A tervezési feladat helyszínei

A Településszerkezeti Terv és a Helyi Építési Szabályzat (HÉSZ) módosításának helyszínei:

- a 21084 és 21085 hrsz ingatlanok területe
- a 046/2 hrsz. ingatlan területe
- a 49003/1, 49003/6 és 49003/7 hrsz. ingatlanok területe



A tervezési területek lehatárolása alaptérképen

A hatályos Településrendezési Eszközök bemutatása

Miskolc Megyei Jogú Város rendelkezik a teljes közigazgatási területére vonatkozó, OTÉK szerint készült hatályos Településszerkezeti Tervvel, Helyi Építési Szabályzattal és Szabályozási Tervvel. A jóváhagyás óta több alkalommal kerültek a tervek módosításra a felmerült igények szerint.

Jelen munkával párhuzamosan folyamatban van a Településrendezési Eszközök teljeskörű felülvizsgálata, melynek tervezett jóváhagyása 2021. december. A Telepítési tanulmányterv és a módosított Településrendezési Eszközök átadásra kerülnek a tervezőnek, hogy a felülvizsgálat során figyelembe tudja venni.

A városban jelenleg az alábbi településrendezési eszközök vannak hatályban:

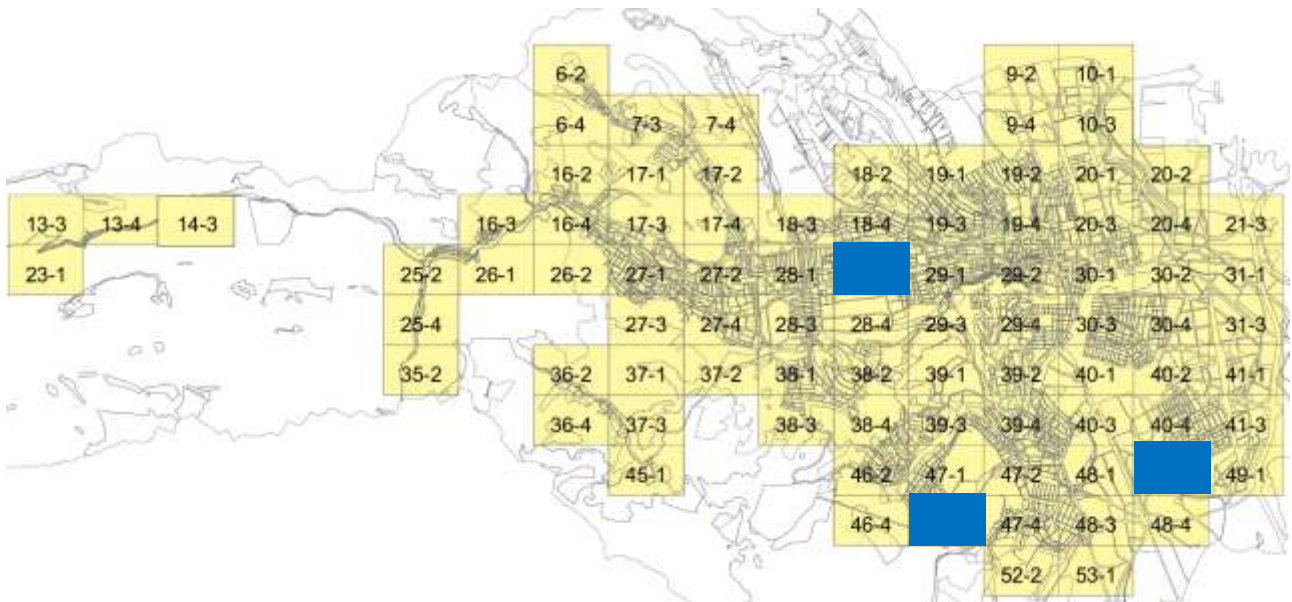
- Településszerkezeti Terv: **IV-68/23261/2003 határozat**
- Helyi Építési Szabályzat és Szabályozási Terv: **21/2004. (VII.6.) rendelet**

A hatályos Településszerkezeti Terv kivonata és a tervezett módosítás a Településrendezési javaslat c. fejezetben, az egyes módosításoknál külön-külön kerül bemutatásra. A jelmagyarázat nem változik.

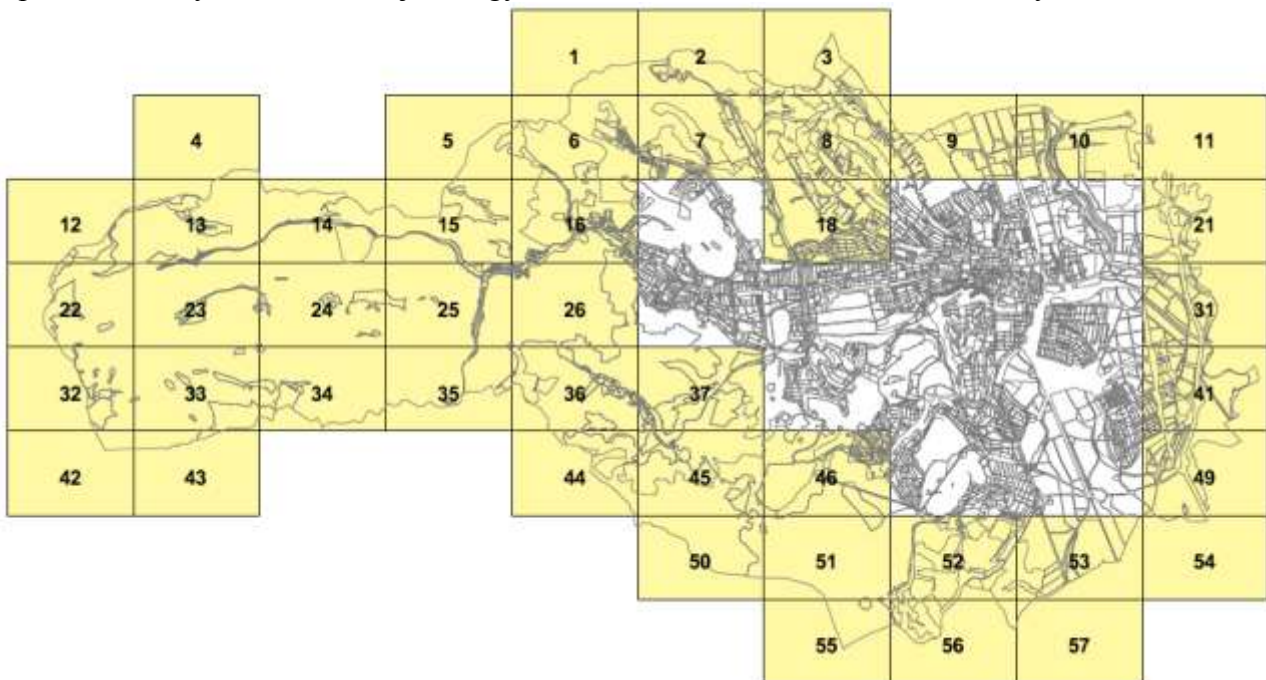
A IV-68/23.261/2003 határozattal elfogadott településszerkezeti terv jelmagyarázata

Jelmagyarázat	Szintterület-sűrűség m ² /m ²
 nagyvárosias lakózóna	1,5
 kisvárosias lakózóna	1,2
 kertvárosias lakózóna	0,35
 lakó-üdülő zóna	0,2
 településközpont vegyes zóna	1,5
 központi vegyes zóna	2,0
 kereskedelmi-, szolgáltató gazdasági zóna	0,6
 zavaró hatású ipari gazdasági zóna	0,5
 egyéb ipari gazdasági zóna	0,5
 üdülőházas üdülőzóna	0,3
 hétvégi házas üdülőzóna	0,15
 különleges kereskedelmi célú zóna	1,2
 különleges intézményi zóna (10% felett)	0,6
 különleges intézményi zóna (10% alatt)	0,05
 különleges bányászati zóna	0,01
 különleges honvédelmi zóna	0,2
 különleges hulladék elhelyezésére szolgáló zóna	0,01
 különleges közlekedési zóna	0,25
 különleges pincés zóna	0,9
 különleges sport zóna	
 különleges emlékmű zóna	
 általános közlekedési zóna	
 kiszolgáló út	
 vasúti közlekedési zóna	
 légi közlekedési zóna	
 közpark zóna	
 védelmi rendeltetésű erdőzóna	
 egészségügyi rendeltetésű erdőzóna	
 gazdasági rendeltetésű erdőzóna	
 mezőgazdasági kertés zóna	
 mezőgazdasági általános zóna	
 mezőgazdasági korlátozott funkciójú zóna	
 mezőgazdasági kertés korlátozott funkciójú zóna	
 vízgazdálkodási zóna	
 tervezett belterületi határ	
 meglévő belterületi határ	
 kerékpárút	
 villamosvonal	

A Szabályozási Terv a MÉSZ 24. sz. mellékleteként A3 méretű, a belterület esetében M = 1:4000 léptékű szelvényezésben került jóváhagyásra. Jelen módosítás a 28-1, 47-3 és 48-2 szelvényt érinti.



A Szabályozási Terv a MÉSZ 25. sz. mellékleteként A3 méretű, a külterület esetében M = 1:8000 léptékű szelvényezésben került jóváhagyásra. Jelen módosítás külterületi szelvényt nem érint.



A hatályos Szabályozási Terv kivonata és a tervezett módosítás a Településrendezési javaslat c. fejezetben, az egyes módosításoknál külön-külön kerül bemutatásra. A jelmagyarázat nem változik.

Településrendezési javaslat

Az egyes tervezési területeket és módosítási szándékokat külön-külön mutatjuk be. A hatályos Településrendezési Eszközök és a tervezett módosítások bemutatása ebben a fejezetben történik.



M-1 jelű tervezési terület légifotón
A 21084 és 21085 hrsz. ingatlanok területe

A IV-68/23261/2003 határozattal elfogadott hatályos Településszerkezeti Terv – kivonat



A IV-68/23261/2003 határozattal elfogadott Településszerkezeti terv módosítása



A 21/2004. (VII.6.) rendelettel elfogadott hatályos Szabályozási Terv – kivonat



A 21/2004. (VII.6.) rendelettel elfogadott Szabályozási Terv módosítása



Az 1. sz. módosítással érintett terület a város belső, sűrűbben beépített részén, a Harmadik utca mentén helyezkedik el. Az Újgyőri főtér közelében a várostest középső részének egyik legfrekvenciáltabb területe. A 21084 és 21085 hrsz. önkormányzati tulajdonú ingatlanok korábban alacsony komfortfokozatú bérlakásként üzemeltek, a közelmúltban azonban kiürítésre kerültek. Az épületek leromlott állapotúak, telkük elhanyagolt, szemetes, romos állapotú melléképületek találhatóak rajta.

Nyugatról a Vasgyári Piac együttese, azon túl az MVK Zrt. közelmúltban kialakított járműtároló telepe határolja. Észak felől szintén a piaccal, egy autószalonnal és egy benzinkúttal határos, azon túl a nagy forgalmú Andrassy utca következik, túloldalán intézményi- és telephelyi funkciókkal vegyes lakóterületekkel. Délről hasonló kolónia-lakások és az említett járműtároló telep határolja, azon túl a társaság áramátalakító állomása és a Szinva-patak következik. Keletről egy gyógyszerári lánc logisztikai központjával határos.

Pozíciójának meghatározója az Újgyőri főtér és ez azon lévő közösségi közlekedési csomópont közelsége. A tervezési terület így egy közlekedési, kereskedelmi és logisztikai funkciókat felvonultató, központi jellegű területbe ékelődik. Északi oldalán az Első utca meghosszabbítása az Vasgyári piac be-, a déli oldalán található közterület a kihajtó ága.

A **hatályos Településszerkezeti Terv** az ingatlanokat Központi vegyes zónaként (Vk) kezeli, szabadonálló-telepszerű beépítési mód, 900 m² legkisebb kialakítható telekméret, 40% beépíthetőség és 7,5 m. építménymagasság mellett. A szomszédos ingatlanok besorolása jellemzően településközponti vegyes zóna (Vt), a piac különleges intézményi zóna (Ki).

A 21805 hrsz. ingatlan déli sávját a MÉSZ a 21802/1 hrsz. út tervezett szélesítéseként általános közlekedési zónaként (Köá) tartalmazza. Utóbbi – bár kiszolgálót kategóriába sorolt – szerkezeti jellegű elem: a Harmadik utca és az ún. „számozott utcák” telepet feltáró Vasgyári újtelep utca összekötését szolgálja. Az összeköttetés megvalósíthatósága a keresztező villamosvágány magas koronaszintje, illetve a korábban említett járműtároló érintettsége miatt kérdéses, információink szerint a Településrendezési Eszközök folyamatban lévő felülvizsgálatának tervezője megbízást kapott ezen tervi elem szükségességének a vizsgálatára. Erre való tekintettel a szabályozási szélesség tervezett növelésének törlésére is megbízást kaptunk.

Miskolc Megyei Jogú Város Önkormányzata a **TOP-6.7.1** projekt keretében a meglévő elhanyagolt épületek teljes körű felújítását és átalakítását tervezi, szociális bérlakások kialakítása céljából. Jelenleg a meglévő épületek befoglaló mérete változatlan marad.

A **tervezett területfelhasználás** településközponti vegyes zóna (Vt), mivel a MÉSZ 7.§. (2) alapján a központi vegyes zónában nem helyezhető el önállóan a lakófunkció. A megbízás alapján törlésre kerül továbbá a 21802/1 hrsz. közterület tervezett szélesítése, az út teljes tervezett nyomvonalának felülvizsgálatára azonban nem kaptunk felhatalmazást, az a Településrendezési Eszközök felülvizsgálata során fog megtörténni.

Az övezet építési paraméterei nem változnak.

A MÉSZ az építési övezetek paramétereit mátrix rendszerben rögzíti: a rendelet mellékletét képező táblázat valamennyi építési paraméter valamennyi lehetséges értékét tartalmazza, így bármilyen paraméter-halmaz előírását lehetővé teszi anélkül, hogy önálló építési övezet bevezetésére lenne szükség.

A szükséges infrastruktúra teljes körűen rendelkezésre áll. A vezetékek jellemzően a Harmadik utca túlsó oldalán futnak ugyan, a hiányzó bekötések azonban az északról és délről határos közterületek alatt futó vezetékekről is megvalósíthatóak.

A módosítás a meglévő ingatlan-nyilvántartási állapoton alapszik, **a településszerkezet tervezett alakulását nem befolyásolja**, új beépítésre szánt terület kijelölésével nem jár, indokolatlan közlekedési kényszerrel nem keletkeztet, természet- és örökségvédelmi érdeket nem sért, a tervezett beruházás a környezet terhelését nem növeli.

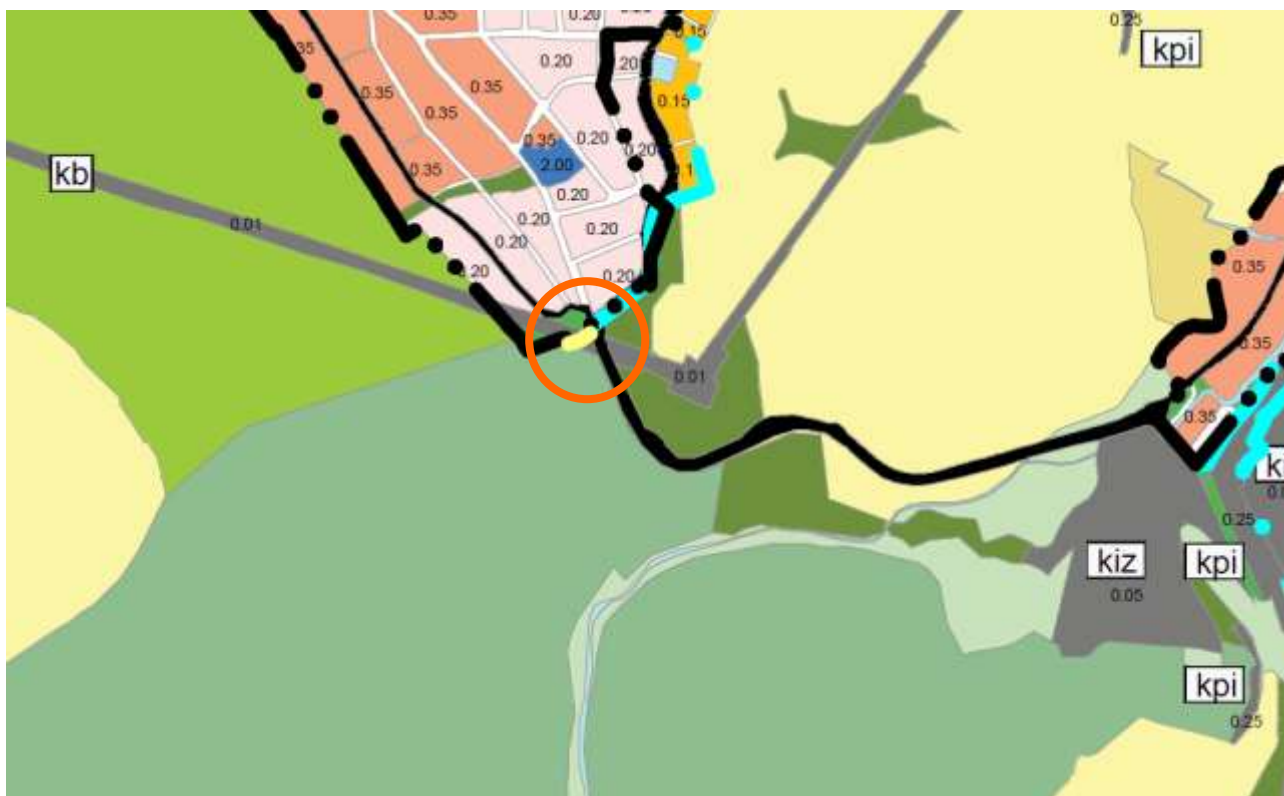


M-2 jelű tervezési terület légifotón
A 046/2 hrsz. ingatlan területe

A IV-68/23261/2003 határozattal elfogadott hatályos Településszerkezeti Terv – kivonat



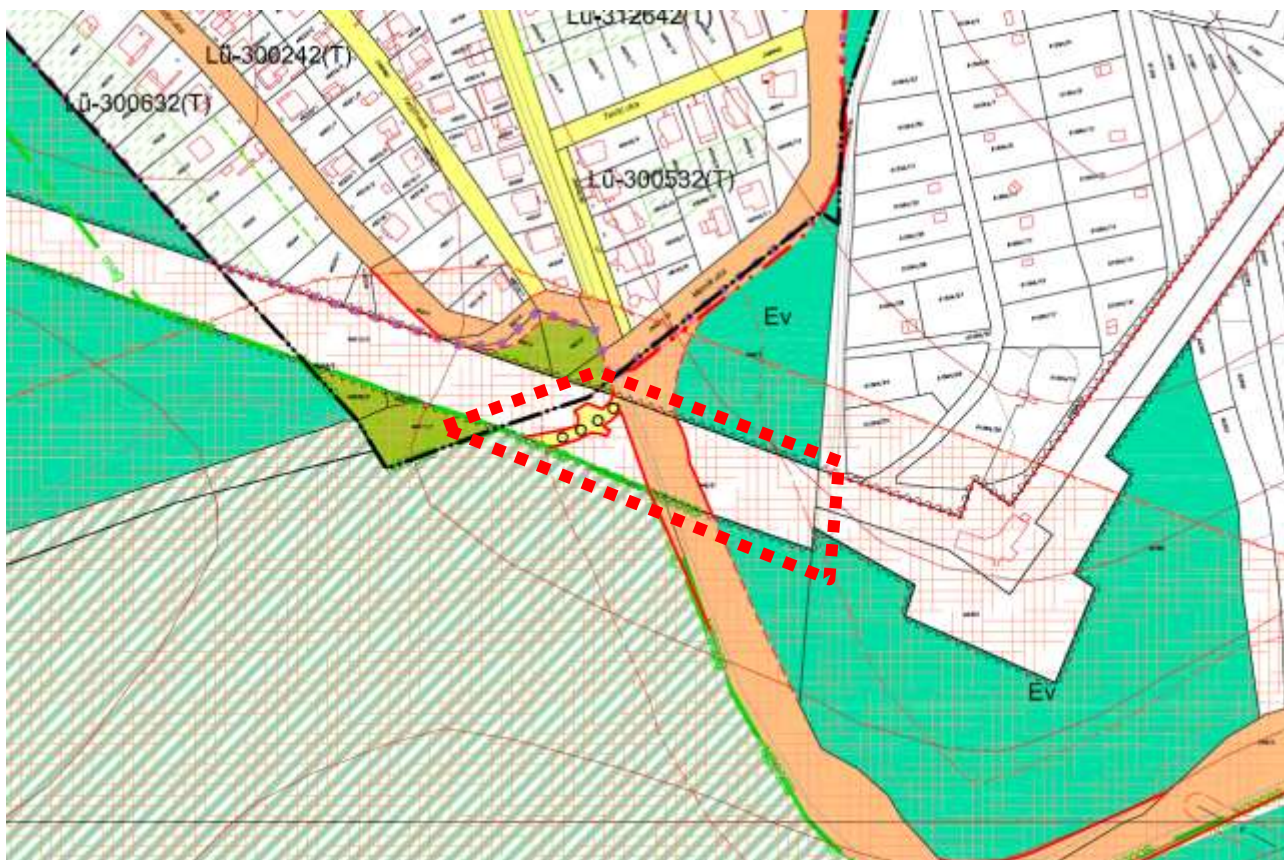
A IV-68/23261/2003 határozattal elfogadott Településszerkezeti terv módosítása



A 21/2004. (VII.6.) rendelettel elfogadott hatályos Szabályozási Terv – kivonat



A 21/2004. (VII.6.) rendelettel elfogadott Szabályozási Terv módosítása



A **2. sz. tervezési terület** Miskolc-Tapolca városrész beépített részével északról határos. A belterületi ingatlanok jellemzően lakó, ritkábban üdülő funkciójúak. A környezet építészeti képe meglehetősen vegyes, az elmúlt 50 év valamennyi építészeti irányzata képviselteti magát, a néhány m²-es hétvégi háztól a több szintes, hatalmas tömegű társasházakig és magánházakig. A térség átépülése folyamatos, jellemző a léptékváltás.

Délről, délnyugatról a Bükkalja összefüggő erdőségeivel, délkeletről a Miskolc-Tapolca és Görömböly közötti, lassan betelepülő „Mihályka-dülő” zártkerti övezettel határos.

A tervezési terület az Egri út néven nyilvántartott, természetben a tapolcai kőbánya és volt Cementgyár között lábakon vezetett szállítószalag és annak kétoldali szervízútjának a része. A szállítószalagot a 046/2 hrsz. ingatlanon keresztezi a Miskolc-Tapolca és Görömböly városrészek között átvezető, száraz időben a közforgalom számára is használatos földútként kiépült Bacsinszky András utca, valamint itt csatlakozik belé a közigazgatási határ, azon túl Kisgyőr felé vezető erdészeti út.

A **hatályos Településszerkezeti Terv (TSZT)** beépítésre szánt területként tartalmazza, különleges bányászati zóna (Kb) funkcióval, melyet általános közlekedési zóna (Köa) keresztez a meglévő földút nyomvonalára illesztett, gyűjtőúti kategóriának megfelelő 22 m. átlagos szabályozási szélességgel. A délről határos ingatlanok gazdasági és védelmi célú erdő, az északról határos terület a Miskolc-Tapolca városrész sajátos adottságainak megfelelő, egyedileg bevezetett lakó-üdülő zóna besorolásúak.

Miskolc Megyei Jogú Város Önkormányzata a **TOP-6.1.5-16-MI1-2017-00003** projekt keretében a tervezési területet érintő **Bacsinszky András utca** szilárd burkolatú útként történő **kiépítését tervezi**, a kerékpáros forgalmat is lehetővé tévő forgalomtechnikai megoldások alkalmazásával. Ehhez kapcsolódik a **TOP-6.4.1-16** projekt keretében Harsány és Kisgyőr felé tartó, az **Eger-Miskolc turisztikai célú kerékpárút** Miskolc közigazgatási területét érintő szakaszának megvalósítása, amely szintén a tervezési területen csatlakozik a város közforgalmú úthálózatába. A beruházások terveit a **Roden Mérnöki Iroda Kft.** készítette, a projektmenedzseri feladat a Miskolc Holdink Zrt. látja el.

A burkolt közút és kerékpáros létesítmény több párhuzamos fejlesztés keretében nyitottan hagyott útvonalat köt majd össze Miskolctapolca, Görömböly, illetve a térségi jelentőségű Bükkalja kerékpárút irányába. A tervezett burkolt út hossza 1.130, a kerékpárút Miskolc közigazgatási területére eső hossza 2.415 méter lesz, melyek szintén hozzájárulnak a megvalósult és megvalósítás alatt álló kerékpárutak hálózatosodásához.

A tervezés során meghatározott optimális vonalvezetés és a mérnöki létesítmények helyszükséglete alapján szükséges a Hatályos Településrendezési Eszközök korrekciója a tervezett nyomvonallal érintett egyetlen beépítésre szánt területen fekvő ingatlan vonatkozásában. **A részletes tervezési paraméterek bemutatása a közlekedésfejlesztési javaslat c. munkarészben történik.**

A kitűzött célnak megfelelően módosításra kerül a gyűjtőútként kiszabályozott Bacsinszky utca szabályozási szélessége, továbbá kiszabályozásra kerül az erdei kerékpárút induló szakaszához szükséges kiszolgáló területe. A tervezett nyomvonallal érintett, gazdasági társaság tulajdonában álló szükséges ingatlan-részek kisajátításáról Miskolc Megyei Jogú Város Önkormányzata Közgyűlésének 310/2021. (V.13.) határozatában már korábban döntés született.

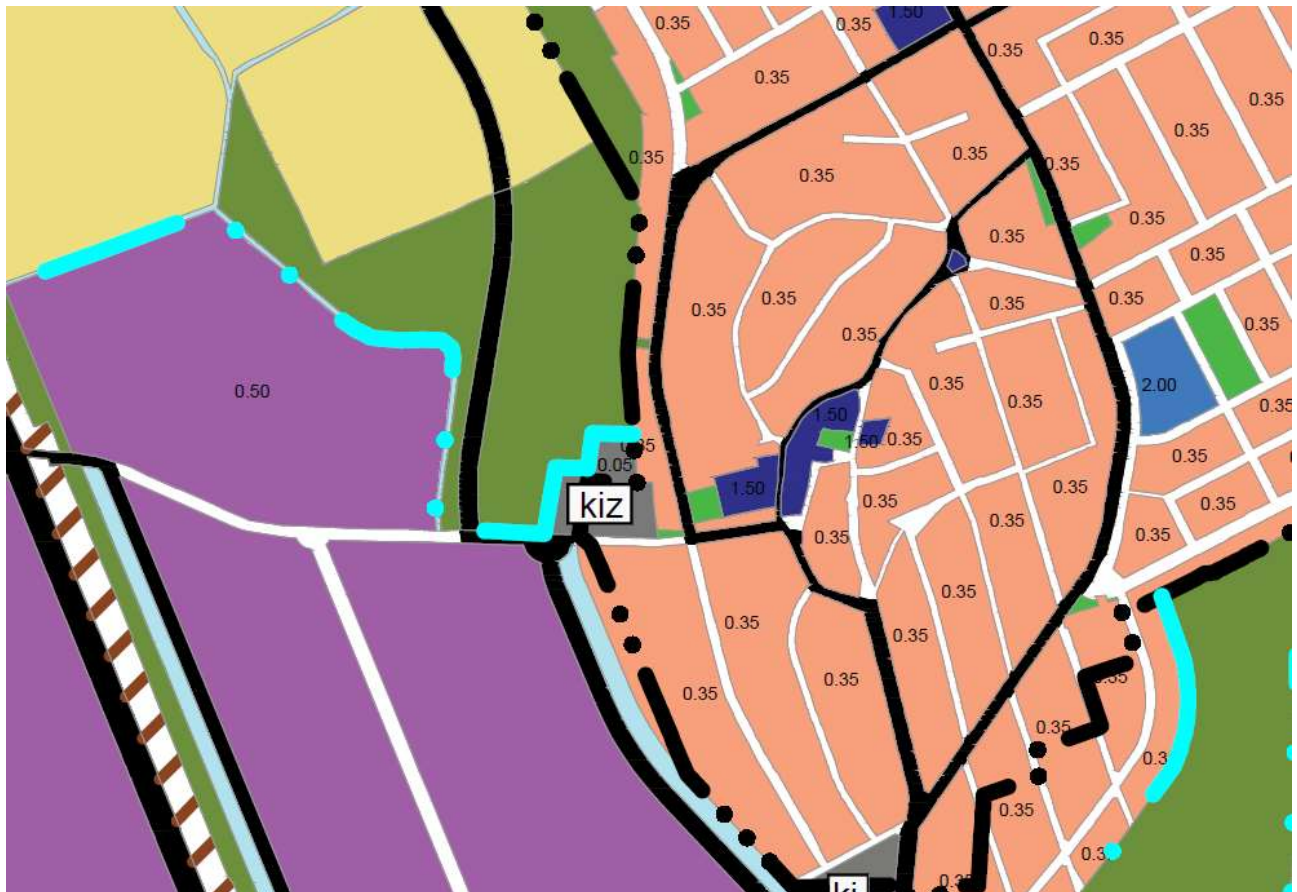
Egyebekben a **tervezési terület** „Kb – különleges bányászati zóna” **terület-felhasználása nem változik.** A kategóriát a MÉSZ az alábbi paraméterekkel tartalmazza: adottságoktól függő beépítési mód, adottságoktól függő telekméret, 10% beépíthetőség, 4,5 m. építménymagasság. A vonalas létesítmény esetében egyébként is nehezen meghatározható paraméterek módosítása nem szükséges, **új építési övezet bevezetésére nem kerül sor.** Az ingatlan viszonylag kis területét elsősorban a belterület metszsvonala és a Bacsinszky út helyszükséglete határozza meg.

A módosítási szándék a **településszerkezet tervezett alakulását nem befolyásolja.** A vonalas elemek rendszere, hierarchiája nem változik. Újonnan beépítésre szánt terület kijelölésére nem kerül sor.



M-3 jelű tervezési terület légifotón
A 49003/1, 49003/6 és 49003/7 hrsz. ingatlanok területe

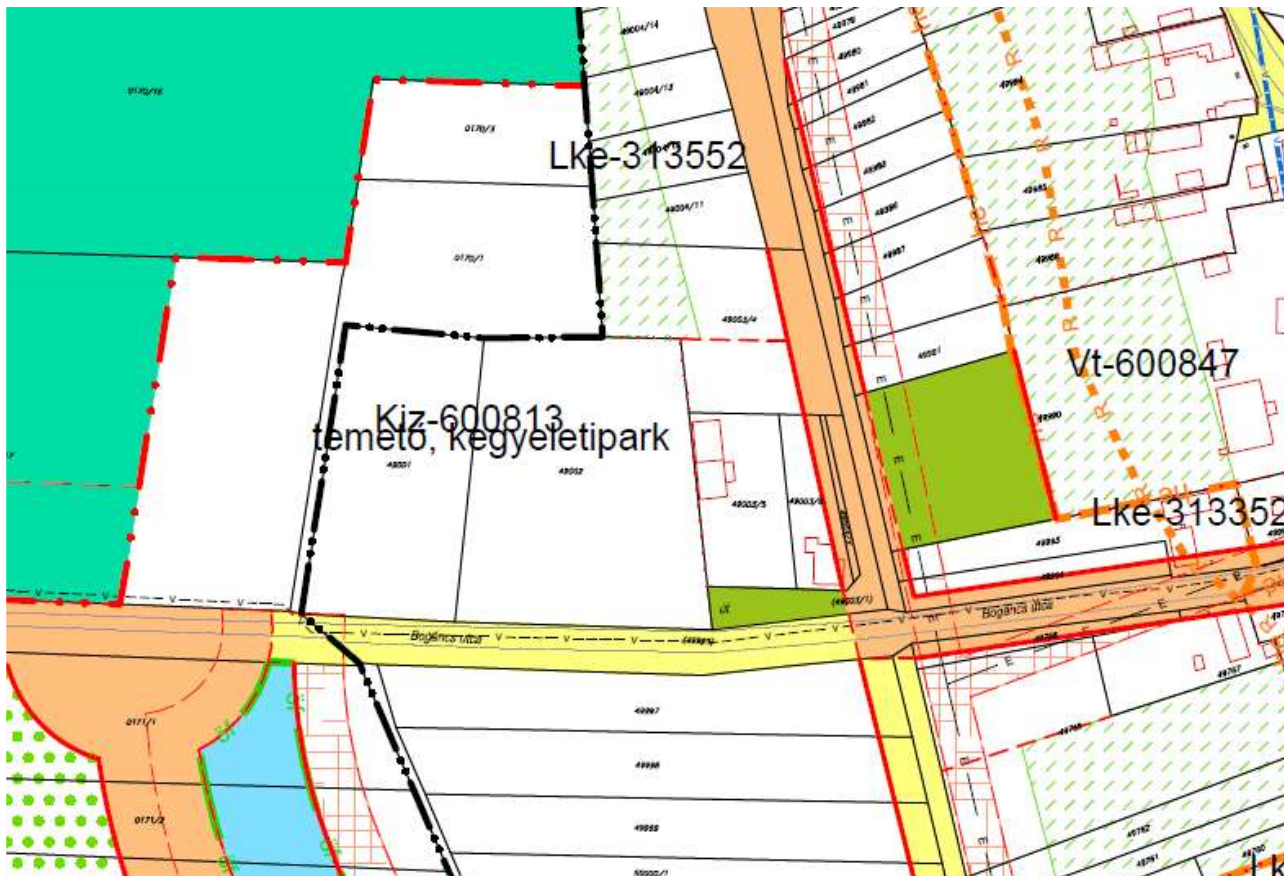
A IV-68/23261/2003 határozattal elfogadott hatályos Településszerkezeti Terv – kivonat



A IV-68/23261/2003 határozattal elfogadott Településszerkezeti terv módosítása



A 21/2004. (VII.6.) rendelettel elfogadott hatályos Szabályozási Terv – kivonat



A 21/2004. (VII.6.) rendelettel elfogadott Szabályozási Terv módosítása



A **3. sz. tervezési terület** Miskolc-Szirma városrész beépített részétől nyugati irányban fekszik, a Bogáncs utca térségében kialakuló gazdasági zóna azonban egészen a tervezési terület közeléig nyúlik. A 49003/6 és a szomszédos 49003/5, továbbá a Bogáncs utca szemközti oldalán lévő 49997 hrsz. ingatlanon családi házak állnak, szigetszerűen elkülönülve a városrész beépített területétől. A házak jó állapotúak, telkük gondozott, kerítéseik masszív lábazatra építettek.

A tervezési területtől keletre a városrész csapadékvíz-elvezető rendszerének részét képező Szirmi-árok található, azon túl a Mohostó utcai telkek kertvégéig tartó, a történeti városrészhez kapcsolódó ~ 50 m. széles területsáv húzódik, változó (kaszáló, gyümölcsös) műveléssel. A tervezési területtől nyugatra a városrész temetője található, azon túl intenzív kultúrákkal művelt mezőgazdasági terület. A tervezési területtől északra és délre a Szirmai-árokra szerveződő kertek találhatóak, amelyek közül azonban kevés a ténylegesen művelt, inkább kaszált területek és néhány gyümölcsös jellemző. Értékes kondicionáló és tájképi elem az árok nyugati oldalán húzódó fasor, amely épp a tervezési terület környezetében szakad meg egy rövid szakaszon.

A **hatályos Településszerkezeti terv** a 49003/6 hrsz. ingatlan nagyobb részét kertvárosias lakózónába (Lke) sorolja, oldalhatáron álló beépítési mód, 700 m² legkisebb telekterület, 30% beépíthetőség és 4,5 méter építménymagasság mellett. A telek területének keleti sávját, illetve a 49003/6 hrsz. ingatlant a Szirmai-árok nyomvonalára tervezett, gyűjtőúti kategóriának megfelelő 22 m. átlagos szabályozási szélességű általános közlekedési zóna (Köá) részeként tartalmazza, melynek területén kívül (!) középvezetési elektromos légkabel és annak kétoldali védősávja korlátozza a területek építési célú használatát.

A tervezett út – szerkezeti szerepét tekintve – a keskeny utcákkal feltárt történeti településrész elkerülését szolgálja, a TSZT azonban mindkét oldalán lehetőséget biztosít egy kertvárosias lakózóna-sáv kialakítására. A tervezési területtől délre és nyugatra fekvő telekrészeket – környezetüktől eltérően közparkként (Z) kezeli.

A tervezési területen már meglévő lakóépületek címkézésének lehetővé tétele érdekében Miskolc Megyei Jogú Város Önkormányzatának Közgyűlése 34/2018. (V.17.) sz. határozatában az ingatlan-nyilvántartási értelemben nagyrészt kialakított utat Kassák Lajos utcának nevezte el.

A tervezési terület ingatlanainak tulajdonosa a szabályozási szélesség csökkentő kérelemmel fordult az Önkormányzathoz, hogy tervezett beruházásához a Szabályozási Terven rögzített telekalakítási kötelezettséget ne kelljen végrehajtania, a 49003/7 hrsz. ingatlan keleti oldalán megépült kerítését ne kelljen elbontani és kártérítési igényt érvényesíteni.

A helyszíni bejárás során megállapítást nyert, hogy a 49003/6 hrsz ingatlan tulajdonosa a 49003/1 hrsz ingatlan déli, részben általános közlekedési terület (Köá), részben közpark (Z) besorolású részének a rovására is túlkerítkezett, ezért a tervezési terület ezzel az ingatlannal is kiegészült.

A megbízótól kapott információink szerint a Településrendezési Eszközök folyamatban lévő felülvizsgálatának tervezője megbízást kapott a városrész elkerülő út új nyomvonalon történő kijelölésére, ezzel párhuzamosan a Kassák Lajos utca szabályozási szélességének csökkentésére, a tervezett módosítás ennek része. A teljes nyomvonal korrekciója azonban a Településrendezési Eszközök felülvizsgálata során fog megtörténni.

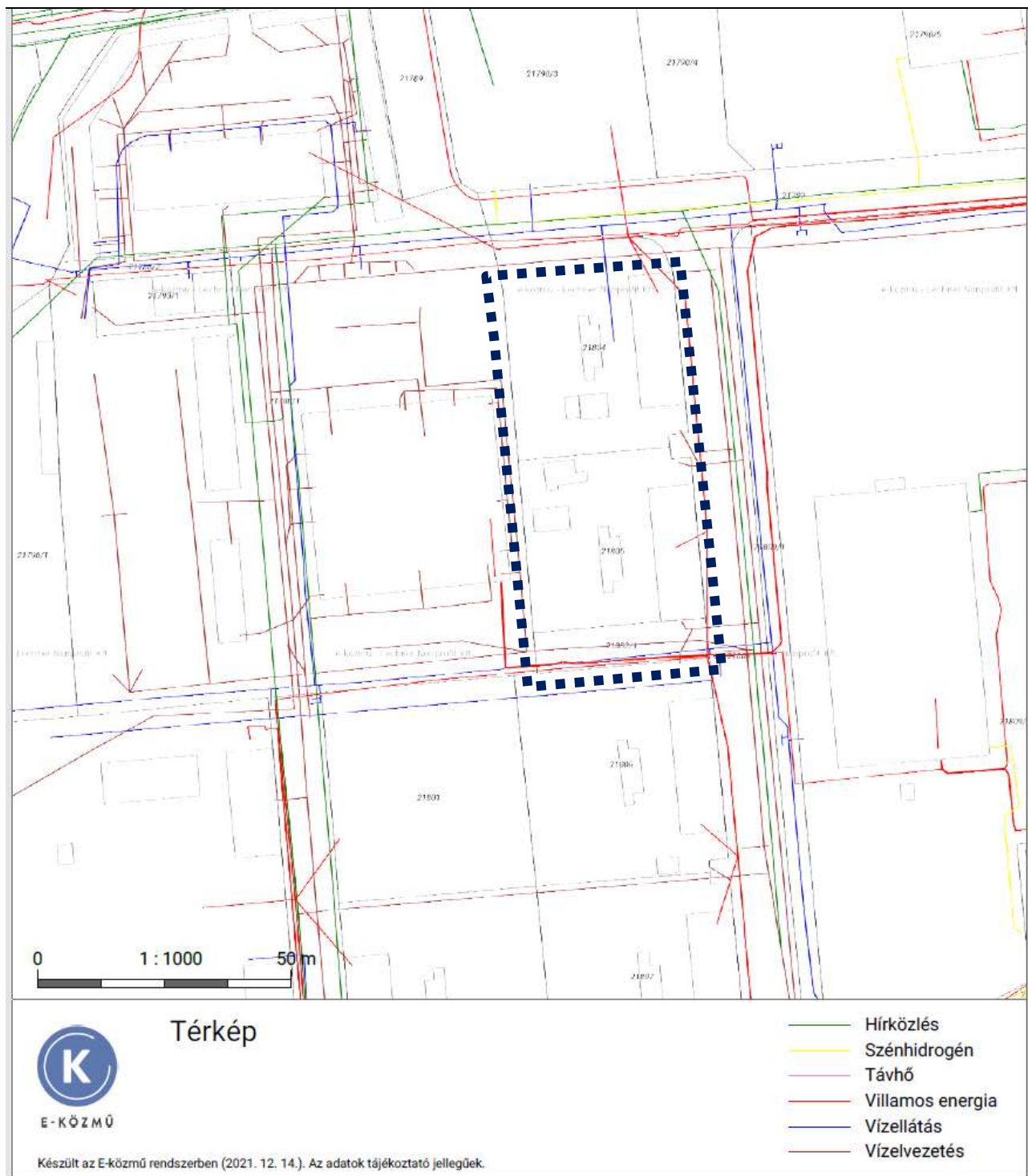
A tervezési terület és környezete beépült ingatlanainak közműellátása a Bogáncs utca felől megoldott, egyedül a szennyvíz-elvezető hálózat hiányzik. A Kassák Lajos utca közmű-ellátásának megvalósításához az OTÉK szerinti 22 m. szabályozási szélesség elegendő. Az eredeti keresztmetszvénynek vélhetően része a Szirmai-árok nyíltárokos vízvezetése is, ez azonban a szabályozási szélesség csökkentését követően kizárólag csőmederbe terelve valósítható meg. Az útpálya „elhúzása” a Bogáncs utcánál kialakítandó csomópont geometriáját kedvezően érinti, mivel a jelenlegitől eltérő derékszögű csatlakozást tesz lehetővé.

A csekély mértékű új beépítésre szánt terület kijelölésével jár, indokolatlan közlekedési kényszert nem keletkeztet, természet- és örökségvédelmi érdeket nem sért, a vonalas elemek rendszere és hierarchiája nem változik, **a településszerkezet tervezett alakulását nem befolyásolja.**

3.2 Közművesítés

A vízvezeték-hálózat és a szennyvízcsatorna rendszer üzemeltetője a Mivíz Kft. a villamosenergia ellátása az MVM-ÉMÁSZ Miskolci Régió Központjához tartozik, a gázellátás szolgáltatója az OPUS TIGÁZ Zrt. A távhőellátást a MIHŐ Kft. és társult cégei biztosítják, a tervezési területek azonban nem érintettek. A vezetékes távközlési szolgáltatást jellemzően a Magyar Telekom Nyrt., a Vodafone és a Digi Kft. biztosítja, a kisebb városrészi szolgáltatók listája azonban bővebb.

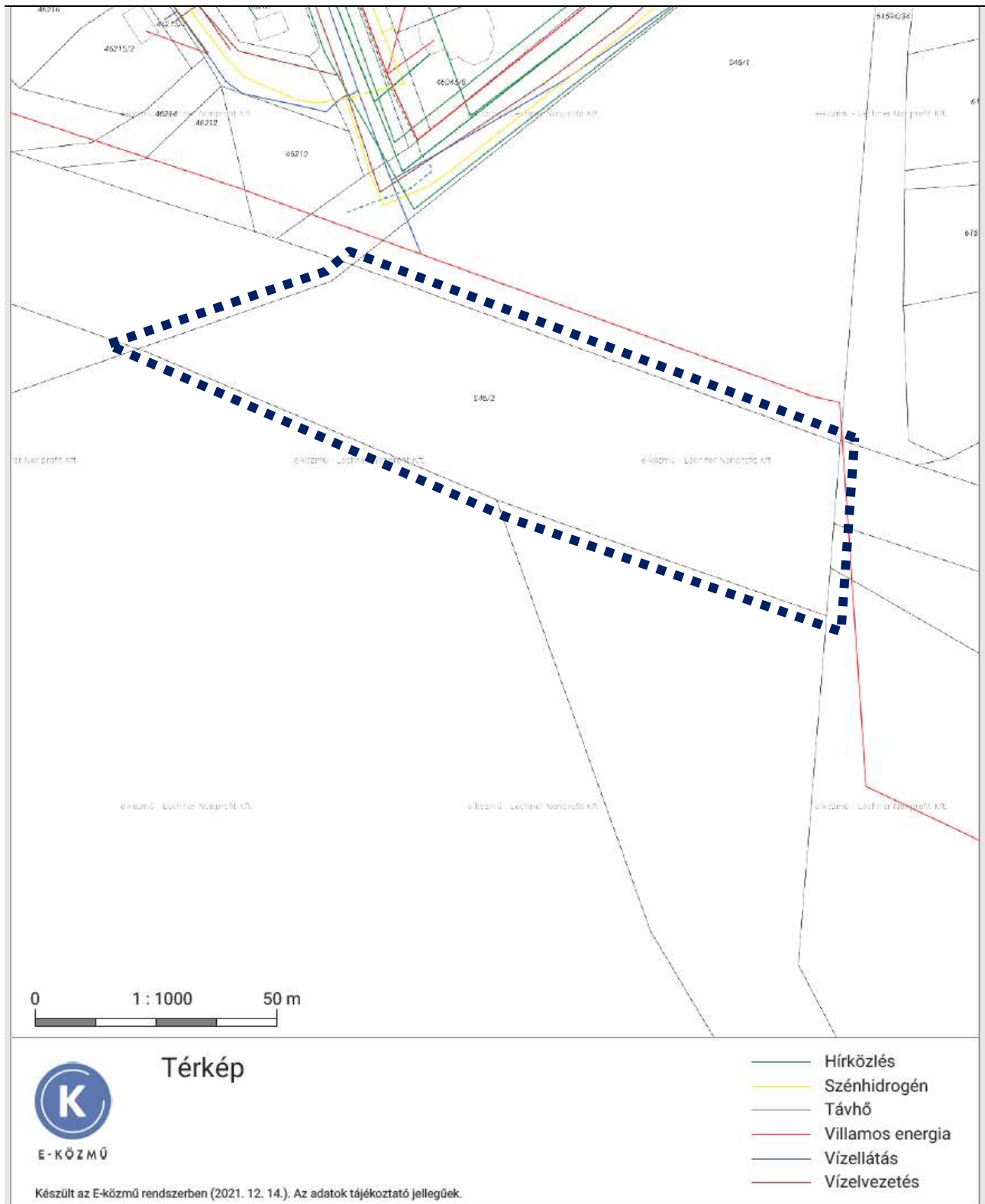
Az **1. sz. tervezési terület** közművei kiépültek, kivétel a Harmadik utca érintett szakaszán hiányzó gázvezeték. A vezetékek jellemzően a Harmadik utca túlsó oldalán futnak ugyan, a hiányzó bekötések azonban az északra és délről határos közterületek alatt futó vezetékekről is megvalósíthatóak.



Az 1. sz. terület közműérintettsége. Forrás: e-közmű

A 2 sz. tervezési területet érintő javasolt módosítás során egy közlekedési beruházás megvalósíthatósága kerül megalapozásra. A beruházás során zárt csapadékvíz-elvezető csatorna létesítése tervezett az útpálya középvezetékében, a felületről leszivárgó vizek ártalommentes elvezetése érdekében. Ezen túl több ponton áttereszek épülnek, energiatorós kivezetéssel a terepre.

A területen a tervezett beruházás speciális mérnöki létesítményt, egy jelenleg üzemben kívüli szállítószalagot keresztez, amely azonban magasvezetésű, a közúti úrszelvénynek megfelelő magasságban keresztezi a tervezett utat.



A 2. sz. terület közműérintettsége. Forrás: e-közmű

A **3. sz. tervezési területen** a közműhálózat – a szennyvíz-elvezető rendszer kivételével – a Bogánics utca alatt kiépült. A Kassák Lajos utca vonalás közműveinek elhelyezése és méretezése önálló szaktervezői feladat. A szabályozási szélesség csökkentése miatt az érintett szakaszon a Szirmai-árkot csömederbe kell helyezni, biztosítva a rendszeres tisztítását az átfolyási kapacitás folyamatos rendelkezésre állása érdekében. A tervezett úttal párhuzamosan haladó középfeszültségű elektromos légvezetékét javasolt a tervezett közterület sávjába áthelyezni, célszerűen földkábeles kiépítéssel.



Az 3. sz. terület közműérintettsége. Forrás: e-közmű

3.3. Örökségvédelem

A vizsgált területek nyilvántartott régészeti lelőhelyet nem érintenek. Nyilvántartott műemléki érték, helyi építészeti vagy településképi védelem alatt álló objektum szintén nem érintett.

Miskolc Megyei Jogú Város Önkormányzata Közgyűlésének a településképi védelméről szóló 44/2017. (XII.22.) önkormányzati rendelete (Tkr.) alapján 1. és a 3. sz. tervezési terület településképi szempontból kiemelt útvonal mellett fekszik, a rendelet előírásai alapján az építési munkákat megelőzően a településképi véleményezési, illetve bejelentési eljárások lefolytatása kötelező.



A vasgyári kolóniák helyszínrajza, 1910. Forrás: wikipedia

Itt említendő meg, hogy az 1. sz. tervezési területen meglévő ún. kolónia lakások – bár zárványként ékelődnek az átalakuló karakterű területbe – a város épített örökségének jellegzetes és méltatlanul elhanyagolt elemei. A szociális bérlakások kialakítása során is javasolt a főbb karakterképző elemek – nyílászárók rendje, arányai, homlokzatképzés, tető tömegformálás, stb. - megőrzése. A vörös téglával burkolt homlokzat korszakot meghatározó stíluselem.



eredeti, vöröstéglás architektúrájukat megőrző munkáslakások (Kerpely Antal u.)

A 2. sz. tervezési terület közvetlenül határos Miskolctapolca településszerkezeti és városképi szempontból kiemelt területével, a Tkr. vonatkozó előírásainak hatály azonban nem terjed ki rá.

Sem a kerékpárút nyomvonalának kijelölése, sem a tervezett gyűjtőutak szélességének korrekciója nem módosítja a hagyományos településszerkezetet, mivel azon kívül helyezkednek el. A szociális bérlakások kialakítása a meglévő épületállomány felhasználásával tervezett.

Az egyes tervezési területek eltérő karakterű városrészeket érintenek; Miskolc-Tapolcs üdülőterületi, illetve Miskolc-Szirma falusias jellegének megőrzése sem településrendezési, sem településképi szempontból nem tervezett, a módosítások ezen nem változtatnak.

A tervezési területekre vonatkozó rendezési szándék infrastrukturális vonatkozásai a hatályos Településrendezési Eszközökön korábban rögzítésre kerültek. A módosítás a természeti környezet alakulása tekintetében nem jelent változást.

3.4. Környezetalakítási javaslat

A 253/1997. (XII.20.) Korm. rendelet OTÉK 2012. augusztus 6-án hatályos állapota 3.§(3) bekezdés szerint a környezeti értékelésnek is megfelelő tartalommal.

Előzmények

Jelen környezeti értékelés Miskolc MJ Város Településrendezési Terve módosításához készült a vonatkozó jogszabályi előírásoknak megfelelően

A környezeti értékelés készítése során tett javaslatok hatása a terv alakulására

Az erdei kerékpárút megvalósítása során az elérhető legkorszerűbb technológiák alkalmazása.

A környezet védelméért felelős szervek és érintett nyilvánosság bevonása

A többször módosított, 1997. évi LXXVIII. törvény 8.§-a, valamint a 314/2012. (XI.8.) Korm. rendelet eljárási szabályai biztosítják az érintett szervek, valamint nyilvánosság bevonását, a terv tartalmának megismerését.

A környezeti értékelés készítéséhez felhasznált adatok

- Tervezői, beruházói adatszolgáltatás
- Korábbi módosítások dokumentációi
- Miskolc MJ Város Településképi Arculati Kézikönyve
- Miskolc MJ Város saját adatai
- Közhiteles online adatbázisok (MBFSZ, OKIR, VGT)

A terv tartalmának összefoglaló ismertetése

Tervezett út és kerékpárút nyomvonalának és helyigényének korrekciója az engedélyezési tervek alapján.

A Kassák Lajos utca kiépítéséhez szükséges közterületi szélességének csökkentése a kialakult állapotokra tekintettel.

Meglévő kolónia lakások szociális bérlakássá történő átalakításához szükséges területfelhasználás módosítása az érintett ingatlanokon.

A terv összefüggése más releváns tervekkel

A településrendezési terv módosítása a terv-hierarchiának megfelelően figyelembe veszi a magasabb szintű terveket, az erre vonatkozó térképi és számszaki megfelelőséget külön munkarész tartalmazza.

A célok összevetése az országos szinten kitűzött környezet- és természetvédelmi célokkal

Általános uniós környezetvédelmi cselekvési program 2020-ig

A program hosszú távú jövőképe: „2050-ben jólétben, bolygónk ökológiai korlátait tiszteletben tartva élünk. Jólétünk és egészséges környezetünk egy olyan innovatív és körkörös gazdaságból származik, amelyben semmi nem megy veszendőbe, és amelyben a természeti erőforrásokkal való gazdálkodás fenntartható módon folyik, a biodiverzitást pedig társadalmunk ellenálló képességét fokozva védjük, értékeljük és helyreállítjuk. Karbonszegény növekedésünk már régóta független erőforrás-felhasználásunktól, és megszabja a biztonságos és fenntartható globális társadalom ütemét.

A célkitűzésekhez kapcsolt programok:

1. az Unió természeti tőkájének védelme, megőrzése és növelése
2. az Unió erőforrás-hatékony, zöld és versenyképes, alacsony szén-dioxid kibocsátású gazdasággá történő alakítása
3. az Unió polgárok megóvása a környezettel kapcsolatos terhelésektől, valamint az egészségüket és jólétüket fenyegető kockázatoktól

4. a környezetre vonatkozó uniós szabályozás előnyeinek maximalizálása a végrehajtás javításával
5. az uniós környezetpolitika ismeret- és tudományos alapjának bővítése
6. a környezet- és éghajlat-politikával összefüggő beruházások feltételeinek javítása és a környezeti externáliák kezelése
7. a környezetvédelmi integrációjának és a szakpolitikák koherenciájának növelése
8. az uniós városok fenntarthatóságának javítása
9. a nemzeti környezettel és éghajlattal kapcsolatos kihívások hatékonyabb uniós kezelése.

Tematikus prioritások:

- *természet védelme, gazdasági rugalmasság erősítése, erőforrás-hatékonyság* ⇒ a tervezett beruházások a 2. sz területen határosak az Országos Ökológiai Hálózattal.
- *emberi egészséget és jólétet fenyegető levegő- és zajszennyezés csökkentése* ⇒ a módosítási célok szempontjából nem releváns.
- *környezetvédelmi fejlesztések monitorozása* ⇒ az országos érvényű előírások, a környezet védelemért felelős szervek ellenőrzési tevékenysége biztosítja a határértékek betartását.
- *városok fenntarthatóságának javítása* ⇒ a kerékpárút létesítésével csökkenhet a gépjárműforgalom, ezzel biztosítva a fenntarthatóságot. A szociális bérlakások az alacsony jövedelműek számára kevésbé környezetterhelő életformát tesznek lehetővé

Nemzeti Fenntartható fejlődési keretstratégia 2012-2024
(18/2013. (III.28.) OGY határozattal elfogadva)

Nem csak a természeti erőforrások szenvednek a túlhasználattól. A növekvő gazdaság ellenére beszűkülő foglalkoztatási lehetőségek teszik kétségessé a jövedelmek szinten tartását és bővítését mind egyéni, mind közösségi szinten. A munkából kirekesztődöttekről történő gondoskodás a csökkenő közösségi bevételek, egyre burjánzó adósságok miatt ellehetetlenül. A magyar nemzetet illetően a népesség gyors fogyása jelent problémát. A négy alapvető erőforrás: emberi, társadalmi, természeti, gazdasági erőforrások.

- *Minden generációnak szüksége lesz emberi erőforrásokra, megfelelő létszámú és jó egészségi állapotú polgárra* ⇒ a község népesség-megtartó képességének megőrzéséhez, illetve a nagyobb gyermekvállalási kedvhez szükséges az élhető település kialakítása megfelelő műszaki és humán infrastruktúra biztosításával. Jelen beavatkozási a lakhatási és közlekedési lehetőségek javítását szolgálja.
- *Nem engedhető meg, hogy a társadalom egy része leszakadjon, és így képességeik elveszzenek a társadalom számára; valószínűsíthető, hogy az emberi tőke gazdasági értéke az ezredforduló környékén meghaladta a dolog tőke nagyságát* ⇒ a bérlakások kialakítása specifikusan ezt a célt szolgálja.
- *A jó élet elképzelhetetlen a természeti erőforrások megfelelő mennyisége és minőségi állapota nélkül* ⇒ a tervezett beruházások a 2. sz területen határosak az Országos Ökológiai Hálózattal.
- *Az adott társadalom anyagi gyarapodásához a gazdasági erőforrások jelentik az alapot, úgy mint fizikai tőke, pénztőke, értékőrző szellemi alkotások, épített környezet. A termelőeszközök technikai színvonala, az infrastruktúra minősége nemcsak meghatározzák az előállított javak értékét, de a termelés-fogyasztás során az igénybe vett természeti tőle nagyságára is hatással vannak. A vállalkozók azzal válnak a fenntartható fejlődés mozgatórugóivá, hogy ők tárják fel az értékteremtés még kiaknázatlan formáit, és irányítják az emberi, természeti és az ember által teremtett fizikai erőforrások nagy részének hasznosítását. A takarékoság, a hosszú távra tervezés, az ésszerű kockázatvállalás, a fejlesztő- és újjátéképesség értékei a fenntarthatóság alapvető erőforrásai közé tartoznak.* ⇒ a módosítási célok szempontjából nem releváns.

Nemzeti Környezetvédelmi Program 2014-2019

- *Az életminőség és az emberi egészség környezeti feltételeinek javítása: a környezetegészségügyi feltételek javítása, a magas színvonalú környezeti infrastruktúra, valamint a település, a lakóhely épített és természeti elemeinek megfelelő aránya, minősége és összhangja.* ⇒ A módosítási szándék során elhanyagolható mennyiségű új beépítésre szánt terület nem kerül kijelölésre.
- *Természeti értékek és erőforrások védelme, fenntartható használata: a stratégiai jelentőségű természeti erőforrások, természeti értékek, ökoszisztémák védelme, az életközösségek működőképességének megőrzése, a biológiai sokféleség csökkenésének megállítása.* ⇒ a tervezett beruházások a 2. sz. területen határosak az Országos Ökológiai Hálózattal.
- *Az erőforrás-takarékosság és a hatékonyság javítása, a gazdaság zöldítése: a természeti erőforrásokkal való takarékos gazdálkodás kialakítása, a környezetszennyezés megelőzésére, a terhelhetőség, megújuló képesség figyelembevételére épülő fenntartható használat megvalósítása. Kiemelt figyelmet kell fordítani a társadalmi-gazdasági fejlődés és a környezetterhelés szétválására, azaz, hogy a lakosság növekvő jóléte csökkenő környezetterhelés mellett legyen biztosítható.* ⇒ a bérlakások kialakítása specifikusan ezt a célt szolgálja.

A környezetvédelmi célok és szempontok megjelenése a tervben

A beépítés műszaki feltételei az épített környezet védelmét és használatának biztonságát szolgálják. A területen végezhető tevékenységek körét a HÉSZ, a tevékenységekre vonatkozó kibocsátási határértékeket magasabb szintű jogszabályok korlátozzák a környezet védelme érdekében.

A terv céljainak releváns tervek céljaival való konzisztenciája környezeti szempontból

Országos Területrendezési Terv (OTrT)

A 2018. évi CXXXIX. törvénnyel elfogadott Országos Területrendezési Tervvel való részletes egyezőséget külön munkarész ismerteti.

Nemzeti Fejlesztés 2020

Az Országos Fejlesztési Konceptió és az Országos Területfejlesztési Konceptió társadalmi egyeztetési változata - vitaanyag

Fő stratégiai célok:

- *Magyarország Európa egyik és Közép-Európa legversenyképesebb országává válik a kitörési pontjainak számító területeken 2020-ig.*
- *Megkerülhetetlen közép-európai hídfő-központ kialakulása a gazdaság, a szolgáltatások, a logisztika, az innováció, a kreatív iparágak és a tehetség-koncentráció területén.*
- *A magyar külgazdaság földrajzi diverzifikációjának kiszélesítése, az EU-ba irányuló exportdominancia oldása.*

Az Európa 2020 stratégiáinak területi szempontból kulcselemei a városok és a városias térségek. A globális kihívásokra adott válaszai között az egyik legígéretesebb a területi kohézió erősítése. ⇒ a módosítási célok szempontjából nem releváns

A jelenlegi környezeti helyzet elemeinek ismertetése

Az 1. sz. tervezési terület belterületen, a város korábban beépített területén fekszik. Környezeti állapotát elsősorban a nagy forgalmú közlekedési hálózatok (Andrássy utca, Fürdő utca, Újgyőri főtér) határozzák meg, a Szinva kondicionáló és „zöldfolyosó” funkciója alig érvényesül.

A 2. sz. tervezési terület a Miskolci bükkalja kistáj része. Felszínalaktanilag a Bükk hegységet délről keretező, ÉÉNy-DDK-i fő völgyekkel és erre merőleges mellékvölgyekkel közepesen, illetve enyhén tagolt hegyláb felszínként, ill. hegységelőtéri domboságként értelmezhetjük, melynek átlagos tengerszint feletti magassági 300 m. (a tervezési terület környezetében 150m átlagos magasság jellemző). A jellemző nyugati széljárást az azt leárnyékoló dombok változókonnyá teszik. A napsütéses órák száma évente 1850 óra alatti, az évi középhőmérséklet pedig 10,5 °C. Az éves csapadékmennyiség 540-580 mm.

A talajok a fekete nyirok talajok, az agyagbemosódásos barna erdőtalajok és a barnaföldek mozaikját képezik, melyekhez az erodált területek földes kopárja és humuszkarbonát talaja kapcsolódik. Miskolc körzetében a K-i kitérűségű lejtők közepesen, vagy nagymértékben erózióveszélyesek. A tervezési terület közelében duzzadásra hajlamos agyag is regisztrált. A területnek állandó természetes vízfolyása a több forrásból táplált Hejő patak, a bükki karszt vízjárás-kiegyenlítő hatásából adódóan kiszámítható vízjárással.

A terület potenciális vegetációja a tatárjuharos lösztölgyes. A természetes vegetáció helyét ma részben beépített földterületek és lakó,- illetve üdülőkertek foglalják el, ahol az egykori növénytakaró maradványai csak az árkok, vízfolyások keskeny sávján maradtak meg. A területtől délre fekvő egybefüggő erdőség jellemzően erdőgazdasági művelés alatt áll, fajgazdagsága és állatvilága alapján természeti védelemre érdemes értékes.

A 3. tervezési terület természet-földrajzilag sík területen fekszik, a Sajó egykori árterén. A széljárás K-i vagy NY-i, periodikusan változó gyenge szeles. A napsütéses órák száma évente 1850 óra alatti, az évi középhőmérséklet pedig 10,5 °C. Az éves csapadékmennyiség 540-580 mm.

Az alacsony térszíneket a Sajó folyó periodikus áradásai miatt létrejött öntéstalajok jellemzik. Ezek a talajfeleségek lehetnek nyers öntéstalajok, réti öntéstalajok, és réti talajok is. A talajvíz szintje magas, időszakos belvíz-borítottság előfordul. A vizsgált terület sík, 90-100 méter magasságú, a város területének mélyebb része.

A terület potenciális vegetációja a folyómenti ligeterdő és a mocsárrét. Napjainkban azonban a terület több mint 90%-a mezőgazdaságilag művelt, a környező területek beépítettek vagy bolygatottak. A természetes növényzet elenyésző mértékben található meg, viszont a várostűrő invazív fajok nagy számban elterjedtek. A vizsgált terület állatvilága viszonylag szegényes, a szántóterületek miatt jellemzően kistestű rágcsálókkel és őzekkel találkozhatunk.

Vízgyűjtő-gazdálkodási Terv – 2015 alapján a víztestek és a vízgyűjtők jellemzése

Felszíni víztest

Vízgyűjtő-gazdálkodási szempontból Miskolc község a Tisza részvízgyűjtőn belül a 2-6 Sajó a Bódvával vízgyűjtő tervezési alegységen helyezkedik el.

A Vízgyűjtő-gazdálkodási Terv 2.6. azonosító számú Sajó a Bódvával vízgyűjtő alegység terve szerint miskolc közigazgatási területét az AEP 932 azonosítójú Sajó-alsó vízfolyás víztest érinti, amely síkvidéki – kis esésű – meszes –durva mederanyagú –nagyon nagy vízgyűjtőjű természetes vízfolyás. Mellékvízei az AEQ013 azonosítójú Szinva, illetve az AEP 573 azonosítójú Hejő-patak vízfolyás.

Az 1. sz. tervezési terület a Szinva, a többi a Hejő-vízrendszer területén helyezkedik el.

A felszíni víztestet érő terhelések és hatások a vízgyűjtő-gazdálkodási tervben foglaltak figyelembevételével.

Az emberi tevékenységből eredő jelentős terhelések számbavételéről a VKI II. és VII. melléklete, még a terhelések felszíni és felszín alatti vizek állapotára gyakorolt hatásainak vizsgálatáról az 5. cikk rendelkezik. A hazai szabályozásban ugyanezen előírások a vízgyűjtő-gazdálkodás egyes szabályairól szóló 221/2004. (VII.21.) Korm. rendelet 12. §-ban jelennek meg. A VKI szerint a vízgyűjtő-gazdálkodási tervezési folyamat lényeges eleme a jelentős vízgazdálkodási problémák feltárása abból a célból, hogy az intézkedések olyan válaszok legyenek a jelentős problémákra, amelyek a jó állapot eléréséhez, a problémák megoldásához vezetnek. Az alegységre jellemző terhelések és hatások főbb típusai az alábbiak:

- Vizek fiziko-kémiai elváltozását okozó terhelések

A terhelések egy nagy csoportját képezik a települési, ipari és mezőgazdasági tevékenységből származó, pontszerű és/vagy diffúz eredetű a felszíni és felszín alatti vizekbe jutó szennyezőanyag bevezetések.

- Veszélyes anyag szennyezés

A VKI célkitűzése a felszíni vizek elsőbbségi (kiemelten veszélyes) anyagokkal történő szennyezések megszüntetése és fokozatos csökkentése, mivel ezek jelentős kockázatot jelentenek a vízi környezetre vagy az ivóvíz kitermelésére használt vizeken keresztül az emberre. Hazánk alvízi helyzetéből adódóan vizeink minősége nagymértékben függ az országhatáron túli hatásoktól.

Felszín alatti víztestek

VOR kód:	AIQ 509 Bükk, Borsodi-dombság – Sajó-, Hernád vízgyűjtő (1. és 2. ter. ter.)
Víztest kód:	sh.2.5. - hegyláb felszíni –vegyes vízadó jú – hideg
VOR kód:	AIQ 510 Bükk, Borsodi-dombság – Sajó vízgyűjtő (1. tervezési terület)
Víztest kód:	sh.2.5. - hegyláb felszíni –vegyes vízadó jú – hideg
VOR kód:	AIQ 511 Bükki termálkarszt (mindhárom tervezési terület)
Víztest kód:	kt.2.1. – medence - termálkarszt vízadó jú – termál
VOR kód:	AIQ 634 Sajó-Hernád völgy (3. tervezési terület)
Víztest kód:	p.2.8.1. – <i>ártéri - törmelékes vízadó jú – hideg</i>
VOR kód:	AIQ 635 Sajó-Hernád völgy (3. tervezési terület)
Víztest kód:	p.2.8.1. – <i>ártéri - törmelékes vízadó jú - hideg</i>

A 27/2004.(XII.25.) KvVM rendelet a felszín alatti víz állapota szempontjából érzékeny területeken lévő települések besorolása szerint: Miskolc részben fokozottan érzékeny, részben kiemelten érzékeny felszín alatti terület. Utóbbi kategória az 1. és 2. tervezési területet érinti.

Felszíni ivóvíz bázisok

Miskolc közigazgatási területének nyugati része az OTRT szerinti vízminőség-védelmi terület övezetébe tartozik.

Az Észak-magyarországi Környezetvédelmi, Természetvédelmi és Vízügyi Felügyelőség Miskolc város ivóvízellátásába bekapcsolt hidegvizes karszt források védőterületeire és védőidomainak kijelöléséről szóló határozatának előírásai a vizsgált területekre nem vonatkoznak, a 2. sz. tervezési terület azonban érintett a „Termál-forrás előzetes teljes hidrogeológiai védőidoma” tájékoztató elemmel.

Az út és kerékpárút építése az elvárható technológiai fegyelem mellett nem jelent veszélyt a vizsgált terület talajvíz-minőségére. Az üzemelés során az útra hulló csapadékvíz részben zárt cső hálózatba, részben csapadékvíz-elvezetszikkasztóárokba folyik, ahonnan kivezetésre kerül a terepre. A tervezett áttereszek, energiatörő műtárgyak rendszeres tisztításával a szennyezések környezetbe jutása megelőzhető. Ugyanez elmondható a Szirmai-árok csőmederbe fektetendő szakaszáról is.

Ár- és belvív-veszélyeztetettség

A települések ár- és belvív veszélyeztetettségi alapon történő besorolásáról szóló 18/2003. (XII.9.) KvVM-BM együttes rendelet mellékletében Miskolc város „B”közepesen veszélyeztetett besorolást kapott. A vizsgált területeket a Sajó árvizei nem veszélyeztetik. Az 1. sz. terület esetében a Szinván eseti jelleggel elvonuló villámárvizek, a sík. fekvésű 3. sz. tervezési területen elsősorban a belvizek okoznak gondot. A beruházások során a talajvíz szintjének figyelembevétele és a csapadékvíz-elvezetés megoldása kiemelten fontos szempont.

Levegőminőség

A 4/2002. (X.7) KvVM rendelet 1. sz. melléklete szerint Miskolc a Sajó-völgye légszennyezési agglomerációba tartozik. Az előírt levegőminőségi határértékeket elsősorban a téli hónapokban lépik túl a mért értékek, melynek oka a lakossági tüzelésen és a gépjármű-forgalmon túl a levegő tisztulását megnehezítő meteorológiai jelenség.

A város önálló programot indított a levegőminőség javítására, amely elsősorban a szemléletformáláson alapszik. A tervezett kerékpárút és a szociális bérlakások a városi levegő minőségére nincsenek negatív hatással, a Kassák Lajos utca tervezett kiépítésének pozitív hatása Szirma belterületén érvényesül.

Zajterhelés

A város rendelkezik zajvédelmi intézkedési tervvel, melynek kidolgozása során a tervezett közlekedési fejlesztések is figyelembevételre kerültek. A tervezett út és kerékpárút a város zajterhelésére nincs negatív hatással. a Kassák Lajos utca tervezett kiépítésének hatása közvetlen környezetében várhatóan nem haladja meg a vonatkozó jogszabályokban rögzített határértéket, Szirma belterületén azonban jelentősen csökkenti a közlekedési eredetű zajterhelést.

Talajvédelem

Az érintett ingatlanok művelés alól kivontak, humuszrétegük tömörödött vagy törmelékkal került fedésre. A módosításoknak talajvédelmi szempontból releváns hatása nincs.

Iparbiztonság

A tervezéssel érintett területeket jelenleg nem érinti veszélyes anyagokkal foglalkozó üzem körüli veszélyességi övezetet.

A fennálló környezeti konfliktusok, problémák leírása

A tervezési területeken belül nem határozható meg.

A tervezett út, kerékpárút és a szociális bérlakások kivitelezésének ideje alatt, az érintett területek zaj- és porterhelése időszakosan megnövekedhet.

A természeti erőforrás igénybevétele, környezetterhelés előidézése

Nem határozható meg.

A várhatóan fellépő környezetre káros hatások elkerülésére vonatkozó intézkedések

A tervezési területen belül nem határozható meg intézkedés.

Javaslat olyan intézkedésekre, melyeket más tervben figyelembe kell venni

A terület beépítése és üzemeltetése során az általános jogszabályi előírásokon túl javasolt

- előírt technológiai fegyelem betartása a kivitelezések során
- a burkolt felületre hulló csapadékvizek elvezetése és szikkasztása
- a megvalósuló csapadékvíz-elvezető műtárgyak rendszeres tisztítása.

A hatásokra vonatkozó monitorozási javaslatok értékelése

Az alábbi adatok nyomon követése javasolt:

- légszennyezési értékek változása a kritikus szennyezőanyagok tekintetében (kg/év, %)
- környezeti terhelésre vonatkozó lakossági panaszok száma (db)

Összefoglalóan megállapítható, hogy körültekintő tervezés és kivitelezés mellett a tervezett beruházások **a kritikus környezeti elemekre előreláthatóan nem gyakorolnak negatív hatást.**

3.5. Természet- és tájvédelem, tájrendezés

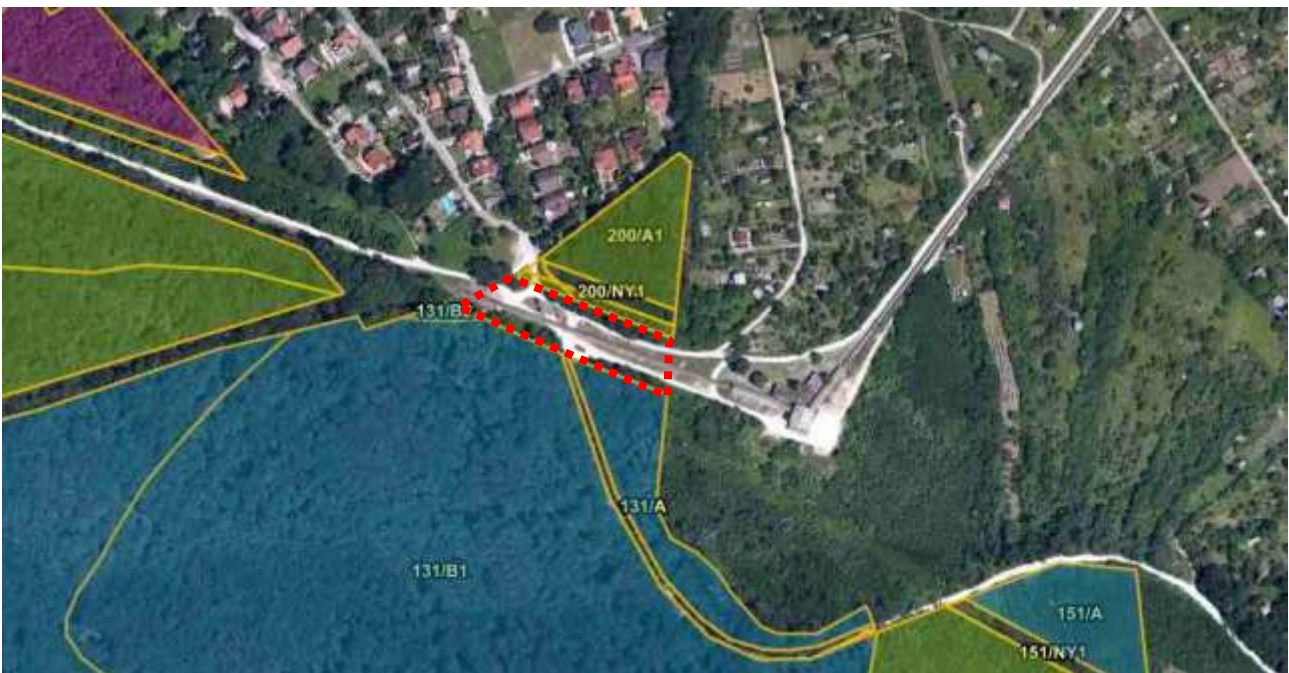
A város közigazgatási területe tájkarakter, tájhasználat szempontjából 3 markánsan elkülönülő övezete tagolható:

- A hegyvidéki zóna a közigazgatási terület nyugati részét érinti, értékes ökológiai adottságai okán jellemzően intézményesített természeti védelem alatt áll. A tervezési területek ezt a zónát nem érintik.
- A dombvidéki zóna a Szinva és a Hejő völgyére fűződik fel, a közigazgatási terület középső sávját érinti. Nem beépített részeinek használata és ökológiai értéke vegyes. Az 1. és a 2. sz. tervezési területet érinti.
- A síkvidéki zóna a Sajó széles völgye, melynek szerkezetét a főbb vízfolyások alakították ki. A 3. sz. tervezési területet érinti.

A tájhasználat jellege a természeti adottságok eltéréseiből adódóan alapvetően hármas. A hegyvidéki részeket zárt erdőségek jellemzik, részben telepített, részben természetközeli állapotú erdőtagokkal. A síkvidéki részekben a szántóművelés dominál, míg a dombvidék használata mozaikos: erdő, legelő és szőlőművelés, továbbá eltérő hasznosítású és gondozottságú, üdülő- és lakófunkcióval keveredő kistelkes mezőgazdasági terület egyaránt jellemző.

Az **1. sz. tervezési terület** a város sűrűbben beépített részén fekszik, természet- és tájvédelmi vonatkozásai nincsenek.

A **2- sz. tervezési terület** Miskolc-Tapolca városrész határán helyezkedik el, északról kertvárosias lakóterület, délről összefüggő erdő határolja. A kettőt a cementgyár szállítószalagjának nyílادéka választja ketté. Az erdőségek erdészeti és természetvédelmi szempontból is rendkívül értékesek. A dombvidéki jellegből adódó kilátási lehetőségek a zárt erdőtakaró miatt nem érvényesülnek.



A tervezési területet határoló erdőtagok. Forrás: <http://erdoterkep.nebih.gov.hu>

A tervezési területtel délről közvetlenül határos ingatlanok a Natura 2000 hálózat részei (különleges madárvédelmi terület), továbbá az Országos Ökológiai Hálózat magterületének részei. Érintett továbbá az OTTrT-ben meghatározott tájképvédelmi terület övezetével, az ezzel kapcsolatos előírások Miskolc Megyei Jogú Város Közgyűlésének a településkép védelméről szóló rendeletében kerültek kidolgozásra. Az egyedi tájértékek kataszterezése még nem történt meg.



*NATURA 2000 különleges madárvédelmi területek Országos Ökológiai Hálózat magterülete
Forrás: Országos Természetvédelmi Információs Rendszer (TEIR) web.okir.hu/map*

A Miskolc-Tapolca és Görömböly között meglévő út, illetve a Kisgyőr felé vezető tervezett erdei kerékpárút megvalósítása során a meglévő, változó szélességű erdészeti feltáró út szilárd burkolattal való kiépítése történik, a nyomvonal a meglévő utakon halad. Az utak tervezett szélessége 6, illetve 3 méter, melyet a padkák és a csapadékvíz-elvezetés rendszere 8 és 5 m. szélességűre egészít ki. Egyes szakaszokon ezért fák kitermelésére, a nyíladék szélesítésére lesz szükség.

Az erdei kerékpárút beruházással kapcsolatosan a Borsod-Abaúj-Zemplén Megyei Kormányhivatal Miskolci Járási Hivatal Környezetvédelmi és Természetvédelmi Főosztálya előzetes vizsgálati eljárást folytatott le, melybe a Bükki Nemzeti Park Igazgatósága is bevonásra került. Az eljárás során a beruházást megakadályozó lényeges szempont természetvédelmi szempontból sem merült fel, az indoklás alapján az NATURA 2000 hatásbecslés is elkészült és figyelembevételre került. Az eljárást a BO-08/KT/09298-21/2019. ikt. sz. határozat zárta le.



*Környezet- és természetvédelmi érintettség összefoglaló tervlapja.
Forrás: Előzetes Vizsgálati Dokumentáció, tervezői adatszolgáltatás*

A 3. sz. tervezési terület Miskolc Szirma városrész belterületi határán fekszik, a beépített terület és a városrész temetője közötti sávban. Karakterét a Szirmai-árokhoz kapcsolódó extenzív zöldsáv, kaszált és gyümölcsösként művelt, illetve degradálódásnak indult földrészetek mozaikja.

A tervezési terület és környezete nem áll természetvédelmi oltalom alatt, és Natura 2000 védelem alatt álló területet sem érint. Értékes élőhely nem található a területen. A tájképvédelmi terület övezetével nem érintettek, egyedi tájérték nem került kataszterezésre.

3.6. A magasabb szintű tervekkel való összhang biztosítása

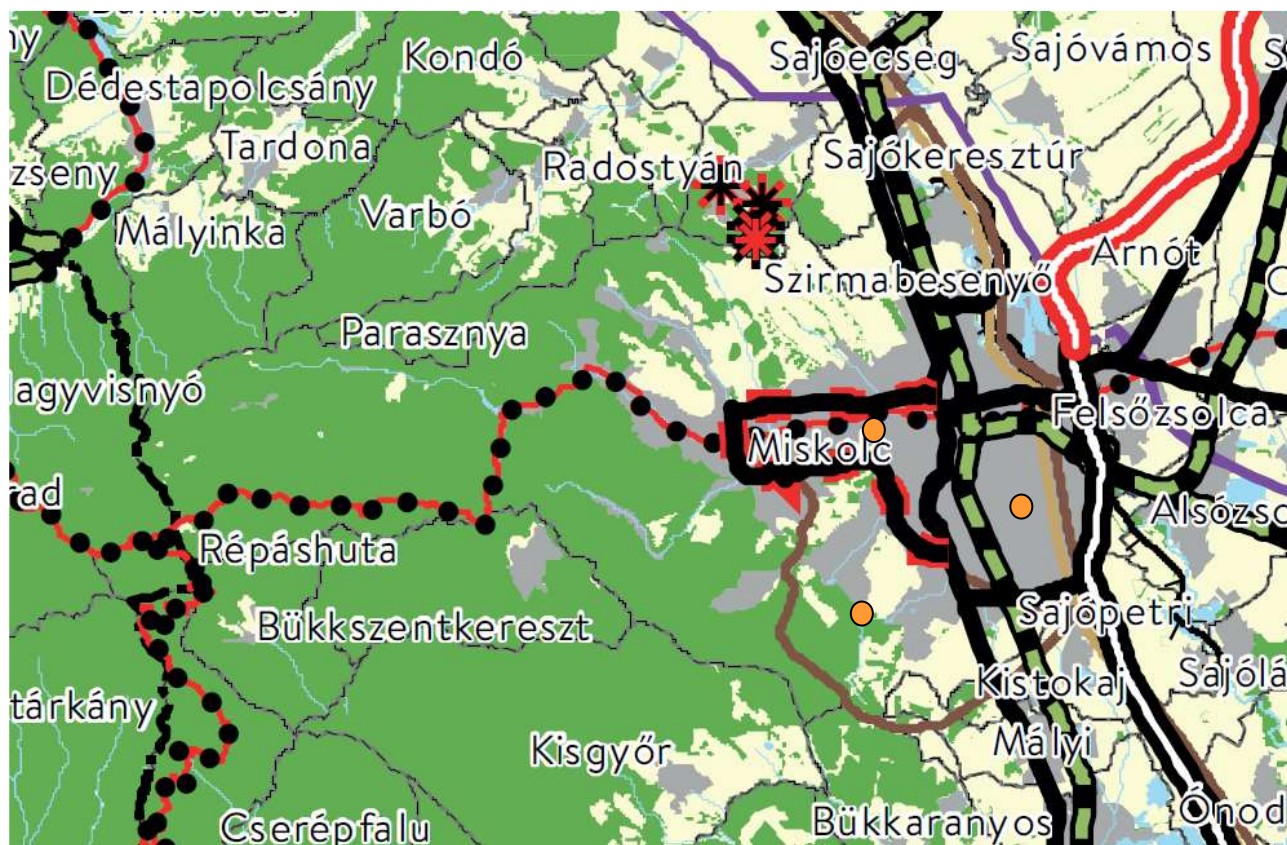
A 314/2012. (XI.9.) Kormányrendelet 4.§. (2) bekezdése szerint a településrendezési eszközök a területrendezési tervek rendelkezéseivel összhangban készíthetők.

A Magyarország és egyes kiemelt térségeinek területrendezési tervéről szóló 2018.évi CXXXIX törvény (a továbbiakban OTrT.) 2019. március 15.-én lépett hatályba. A jó adottságú szántók, az erdőtelepítésre javasolt terület, a tájképvédelmi terület, a vízminőség-védelmi terület, a nagyvízi meder és a VTT-tározók övezetét, továbbá az övezetekhez tartozó előírásokat a Miniszterelnökséget vezető miniszter a tv. 19. § (4) bekezdésben kapott felhatalmazása alapján a területrendezési tervek készítésének és alkalmazásának kiegészítő szabályozásáról szóló 9/2019. (VI. 14.) rendeletében (a továbbiakban R.) állapította meg. A jogszabályok egységes szerkezetbe foglalása nem történt meg, ezért az övezeti rendszer bemutatásánál mindkettőt figyelembe vettük.

A Borsod-Abaúj-Zemplén Megyei Területrendezési terv (továbbiakban BAZMTrT) Miskolcot érintő elhatározásait a Borsod-Abaúj-Zemplén Megyei Közgyűlés Elnökének 24/2020 (V. 29.) számú határozata a Borsod-Abaúj-Zemplén Megye Területrendezési Tervéhez kapcsolódó területrendezési ajánlásokról, a Borsod-Abaúj-Zemplén Megyei Közgyűlés Elnökének 25/2020 (V. 29.) számú határozata a Borsod-Abaúj-Zemplén Megye Területrendezési Tervéhez kapcsolódó intézkedési javaslatokról, valamint a Borsod-Abaúj-Zemplén Megyei Területrendezési Tervéről szóló, a Borsod-Abaúj-Zemplén Megyei Közgyűlés Elnökének 4/2020. (V. 29.) számú rendelete alapján vizsgáljuk.

Az Országos Területrendezési Tervvel való összhang vizsgálata

2. melléklet – Az ország szerkezeti terve (kivonat)


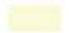




Kivonat az Ország szerkezeti tervéből 2. melléklet a 2018.évi CXXXIX törvényhez. Forrás: Lechner Lajos Tudásközpont

Miskolc város igazgatási területét az OTrT a települési térségen kívül döntően erdőgazdálkodási, részben mezőgazdálkodási térségbe sorolja, és kismértékben vízgazdálkodási térséget is kijelöl. A tervezési területek jellemzően a települési térségen belül helyezkednek el, a 2. sz. tervezési terület a mezőgazdálkodási térség része.

Az országos jelentőségű műszaki infrastruktúra hálózatok és egyedi építmények tekintetében a tervezési területek környezetét meglévő egyéb országos törzshálózati vasúti pálya (80. sz. Budapest-Miskolc-Sátoraljaújhely vasútvonal), tervezett országos kerékpárút-törzshálózati vonal (Gönc-Boldogkőváralja-Miskolc-Felsőtárkány-Eger) meglévő földgázszállító- (Nemesbikk-Miskolc, Miskolc-Kistokaj-Nyékládháza-Miskolc-(Vargahegy) és termékvezeték (Tiszaújváros–Kazinbarcika) érinti.

Országos területfelhasználási kategóriák

-  Erdőgazdálkodási térség
-  Mezőgazdasági térség
-  Vízgazdálkodási térség
-  Települési térség









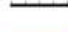
Közlekedési hálózatok és egyedi építmények

-  Gyorsforgalmi út (meglévő)
-  Gyorsforgalmi út (tervezett)
-  Főút (meglévő)
-  Főút (tervezett)
-  Nagysebességű vasútvonal (tervezett)
-  Egyéb országos törzshálózati vasúti pálya (meglévő)
-  Egyéb országos törzshálózati vasúti pálya (tervezett)
-  Nemzetközi kereskedelmi repülőtér (meglévő)
-  Közös felhasználású katonai és polgári repülőtérre fejleszhető repülőtér (meglévő)
-  Országos kerékpárútvonal
-  Országos kikötő (meglévő)
-  Határkikötő (meglévő)


Energetikai hálózatok és egyedi építmények

-  Atomerőmű (meglévő)
-  Atomerőmű (tervezett)
-  Egyéb 50 MW vagy annál nagyobb névleges teljesítőképességű erőmű (meglévő)
-  Egyéb 50 MW vagy annál nagyobb névleges teljesítőképességű erőmű (tervezett)
-  750 kV-os átviteli hálózati távvezeték (meglévő)
-  750 kV-os átviteli hálózati távvezeték (tervezett)
-  400 kV-os átviteli hálózati távvezeték (meglévő)
-  400 kV-os átviteli hálózati távvezeték (tervezett)
-  220 kV-os átviteli hálózati távvezeték (meglévő)
-  220 kV-os átviteli hálózati távvezeték (tervezett)
-  Földgázszállító vezeték (meglévő)
-  Földgázszállító vezeték (tervezett)
-  Kőolajszállító vezeték (meglévő)
-  Termékvezeték (meglévő)




Vízi létesítmények

-  VTT-tározó (meglévő)
-  VTT-tározó (tervezett)
-  Országos vízkár-elhárítási célú tározó (meglévő)
-  Országos vízkár-elhárítási célú tározó (tervezett)
-  Kiemelt jelentőségű vízi építmény (meglévő)
-  Országos jelentőségű csatorna (meglévő)
-  Országos jelentőségű csatorna (tervezett)
-  Elsőrendű árvízvédelmi fővédvonal (meglévő)
-  Elsőrendű árvízvédelmi fővédvonal (tervezett)

Hulladékgazdálkodási létesítmények

-  Veszélyeshulladék-lerakó (meglévő)
-  Veszélyeshulladék-égetőmű (meglévő)
-  Radioaktív hulladék-tároló (meglévő)

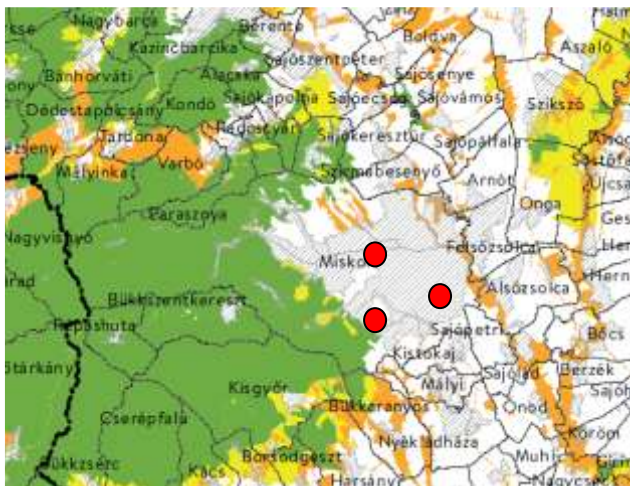
Alaptérképi elemek

-  Országhatár
-  Megyehatár
-  Település közigazgatási határa

Kivonat az Ország szerkezeti tervéből 2. melléklet a 2018. évi CXXXIX törvényhez - jelmagyarázat
Forrás: Lechner Lajos Tudásközpont

Fentiekén túl Miskolc város területe az alábbi övezetekkel érintett:

3.1. melléklet – Országos ökológiai hálózat övezetei (kivonat)



Az OTrT övezeti tervlapja szerint a várost mindhárom kategória, a 2. sz. tervezési terület környezetét a magterület övezete érinti.

25. § (1) Az ökológiai hálózat magterületének övezetében – (...) – csak olyan megyei területfelhasználási kategória és megyei övezet, valamint a településrendezési eszközökben olyan övezet és építési övezet jelölhető ki, amely az ökológiai hálózat magterülete és az ökológiai hálózat magterülete természetes és természetközeli élőhelyeit és azok kapcsolatait nem veszélyezteti.

A tervezés területek nem érintettek. Az övezet közelében új beépítésre szánt terület nem került kijelölésre. A terv az övezeti előírásoknak megfelel.

3.2. melléklet – Kiváló termőhelyi adottságú szántóterület övezete

Az OTrT övezeti tervlapja szerint a város területe nem érintett.

3.3. melléklet – Erdők övezete (kivonat)



Az OTrT övezeti tervlapja szerint az övezet a város területét érinti.

29. § Az erdők övezetébe tartozó területeket az adott településnek a településrendezési eszközében legalább 95%-ban erdőterület területfelhasználási egységbe kell sorolnia.

Az övezet területén új beépítésre szánt terület nem került kijelölésre, a **tervezési területek nem érintettek**. A terv az övezeti előírásoknak megfelel.

3.4. melléklet – Világörökség és világörökség várományos területek övezete

Az OTrT övezeti tervlapja szerint a város területe nem érintett.

3.5. melléklet – Honvédelmi és katonai célú területek övezete (kivonat)



Az OTrT övezeti tervlapja szerint az övezet a város területét érinti.

32. § (1) A honvédelmi és katonai célú terület övezetét a településrendezési eszközökben kell tényleges kiterjedésének megfelelően lehatárolni.

A **tervezési területek** a rendelkezésünkre álló információk alapján **nem érintettek**. A terv az övezeti előírásoknak megfelel.

A területrendezési tervek készítésének és alkalmazásának kiegészítő szabályozásáról szóló 9/2019. (VI. 14.) MvM rendelet övezetei:

1. melléklet – Jó termőhelyi adottságú szántók övezete (kivonat)



A R. övezeti tervlapja szerint az övezet a város területét érinti.

2. § (1) A településrendezési eszközök készítése során a mezőgazdasági terület területfelhasználási egység területét elsősorban - a kiváló termőhelyi adottságú szántók övezete mellett - a jó termőhelyi adottságú szántók övezetén javasolt kijelölni.

(2) A jó termőhelyi adottságú szántók övezetében új külfejtéses művelésű bányatelek megállapítása és bányászati tevékenység folytatása a bányászati szempontból kivett helyekre vonatkozó előírások alkalmazásával engedélyezhető.

A tervezés területek nem érintettek. A terv az övezeti előírásoknak megfelel.

2. melléklet – Erdőtelepítésre javasolt terület övezete (kivonat)



A R. övezeti tervlapja szerint az övezet a város területét érinti.

3. § (1) A településrendezési eszközök készítése során az Országos Erdőállomány Adattárban nem szereplő erdőterület területfelhasználási egységeket a településfejlesztési és településrendezési célokkal összhangban - a természeti és kulturális örökségi értékek sérelme nélkül - az erdőtelepítésre javasolt terület övezet területén javasolt kijelölni.

(2) a) az erdőtelepítés megvalósulásáig csak az erdőtelepítés lehetőségét megőrző területhasználat folytatható.

A tervezési területek nem érintettek. A terv az övezeti előírásoknak megfelel.

3. melléklet – Tájképvédelmi terület övezete (kivonat)



A R. övezeti tervlapja szerint az övezet a város területét érinti.

4. § (2) A tájképvédelmi terület övezetével érintett területre a tájképi egység, a hagyományos tájhasználat fennmaradása, valamint a tájba illesztés biztosítása érdekében - a településképvédelméről szóló törvény vagy annak felhatalmazása alapján kiadott jogszabály eltérő rendelkezésének hiányában - meg kell határozni a) a településrendezési eszközökben a területfelhasználás és az építés helyi rendjének egyedi szabályait,

b) a településképvédelméről szóló 2016. évi LXXIV. törvény 2. § (2) bekezdése szerinti településképi rendeletben (a továbbiakban: településképi rendelet) a településképi követelményeket.

A 2. sz. tervezési terület érintett. A vonatkozó előírások a településképi rendeletben rögzítésre kerültek. A terv az övezeti előírásoknak megfelel.

4. melléklet – vízminőség-védelmi terület övezete (kivonat)



A R. övezeti tervlapja szerint az övezet a város területét érinti.

5. § (2) A vízminőség-védelmi terület övezetébe tartozó települések településrendezési eszközeinek készítése során ki kell jelölni a vízvédelemmel érintett területeket. A kijelölt vízvédelemmel érintett területekre vonatkozó egyedi szabályokat a helyi építési szabályzatban kell megállapítani.

(3) A vízminőség-védelmi terület övezetében bányászati tevékenység folytatása a bányászati szempontból kivett helyekre vonatkozó előírások alkalmazásával engedélyezhető.

A tervezési területek nem érintettek A terv az övezeti előírásoknak megfelel.

5. melléklet – Nagyvízi meder övezete (kivonat)



A R. övezeti tervlapja szerint az övezet a város területét érinti.

6. § (1) A nagyvízi meder övezetében új beépítésre szánt terület nem jelölhető ki.

(2) A nagyvízi meder övezetében a településrendezési eszközökben, a jogszerűen kijelölt beépítésre szánt területen a helyi építési szabályzatnak megfelelően, a vízügyi igazgatási szerv hozzájárulásával lehet építési tevékenységet folytatni.

(3) A településrendezési eszköz módosítása esetén a vízügyi igazgatási szerv egyetértésével lehet új beépítésre szánt területet kijelölni.

A 3. sz. tervezési terület érintett Beépítésre szánt terület kijelölésére nem kerül sor. A terv az övezeti előírásoknak megfelel.

6. melléklet – VTT tározók övezete

A R. övezeti tervlapja szerint a város területe nem érintett.

Borsod-Abaúj-Zemplén Megye Területrendezési Tervével való összhang vizsgálata

2. sz. Melléklet – Térségi Szerkezeti Terv (kivonat)



Kivonat a BAZ Megyei Térségi szerkezeti tervből Forrás: a BAZ Megyei Önkormányzat honlapja



A tervezési területek jellemzően a települési térségen belül helyezkednek el, a 2. sz. tervezési terület a mezőgazdálkodási térség része.

Az OTrT 11. §. d) pont értelmében „települési térség területén bármely települési területfelhasználási egység kijelölhető”.

Az OTrT 11. §. b) pont értelmében „a mezőgazdasági térség területének legalább 75%-át elsődlegesen a mezőgazdasági terület települési területfelhasználási egységbe kell sorolni, a fennmaradó rész természetközeli terület vagy különleges honvédelmi, katonai és nemzetbiztonsági célra szolgáló terület területfelhasználási egységbe sorolható”.

A módosítás során korábban jogszerűen kijelölt közlekedési célú közterület szabályozási szélességének korrekciója, illetve szintén jogszerűen kijelölt beépítésre szánt területen belül új közlekedési célú közterület kijelölése történik.

Az OTrT-ben rögzített országos infrastruktúra-hálózat elemein túl a térségi jelentőségű elemek közül térségi tervezett térségi kerékpárútvonal (Miskolc-Kistokaj-Nyékládháza-Ónod-Köröm) található a 3. sz. terület közelében, **a tervezési területet azonban nem érinti.**

Fentiekben túl Miskolc város területe az alábbi övezetekkel érintett:

1. melléklet – Országos ökológiai hálózat övezetei (kivonat)

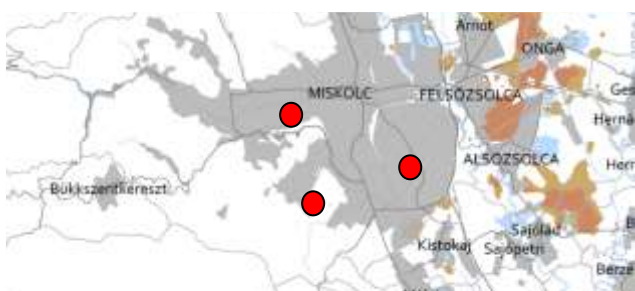


A BAZMTrT övezeti tervlapja szerint a várost a **magterület, az ökológiai folyosó és a pufferterület övezete** egyaránt érinti.

A vonatkozó előírások az OTrT övezeti rendszerének ismertetése során bemutatásra kerültek. A BAZMTrT nem fogalmaz meg további előírásokat.

A 2. sz. tervezési terület a magterülettel határos, de nem érintett. A terv az övezeti előírásoknak megfelel.

3.2. melléklet – Kiváló és jó termőhelyi adottságú szántóterület övezete (kivonat)



A BAZMTrT övezeti tervlapja szerint a várost a **jó termőhelyi adottságú szántók övezete** érinti.

A vonatkozó előírások az OTrT övezeti rendszerének ismertetése során bemutatásra kerültek. A BAZMTrT nem fogalmaz meg további előírásokat.

A tervezési területek nem érintettek. A terv az övezeti előírásoknak megfelel.

3.3. melléklet – Erdők övezete és erdőtelepítésre javasolt területek övezete (kivonat)

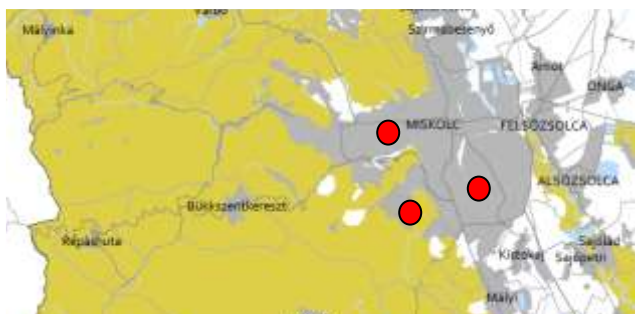


A BAZMTrT övezeti tervlapja szerint a várost az **erdők övezete és az erdőtelepítésre javasolt területek övezete** egyaránt érinti.

A vonatkozó előírások az OTrT övezeti rendszerének ismertetése során bemutatásra kerültek. A BAZMTrT nem fogalmaz meg további előírásokat.

A tervezési terület nem érintett. A terv az övezeti előírásoknak megfelel.

3.4. melléklet – Tájképvédelmi terület övezete (kivonat)



A BAZMTrT övezeti tervlapja szerint az övezet a város területét érinti.

A vonatkozó előírások az OTrT övezeti rendszerének ismertetése során bemutatásra kerültek. A BAZMTrT nem fogalmaz meg további előírásokat.

A 2. sz. tervezési terület érintett. A vonatkozó előírások a településképi rendeletben rögzítésre kerültek. A terv az övezeti előírásoknak megfelel.

3.5. melléklet – Világörökség és világörökség várományos területek övezete

A BAZMTrT övezeti tervlapja szerint a város területe nem érintett.

3.6. melléklet – Vízminőség-védelmi terület övezete

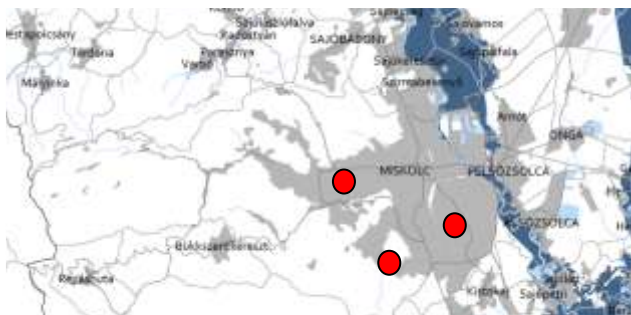


A BAZMTrT övezeti tervlapja szerint az övezet a város területét érinti.

A vonatkozó előírások az OTrT övezeti rendszerének ismertetése során bemutatásra kerültek. A BAZMTrT nem fogalmaz meg további előírásokat.

A tervezési területek nem érintettek. A terv az övezeti előírásoknak megfelel.

3.7. melléklet – Nagyvízi meder és VTT tározókövezete

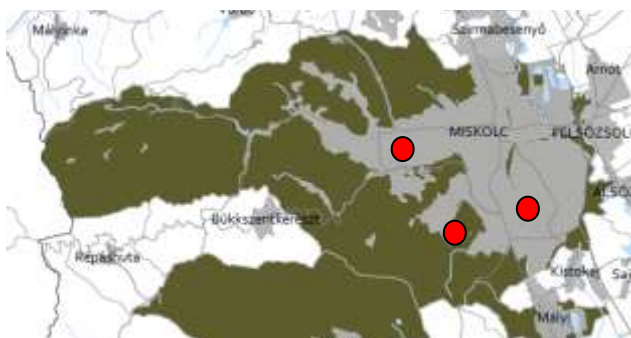


A BAZMTrT övezeti tervlapja szerint az övezet a város területét érinti.

A vonatkozó előírások az OTrT övezeti rendszerének ismertetése során bemutatásra kerültek. A BAZMTrT nem fogalmaz meg további előírásokat.

A tervezési területek nem érintettek. A terv az övezeti előírásoknak megfelel.

3.8. melléklet – Honvédelmi és katonai célú területek övezete



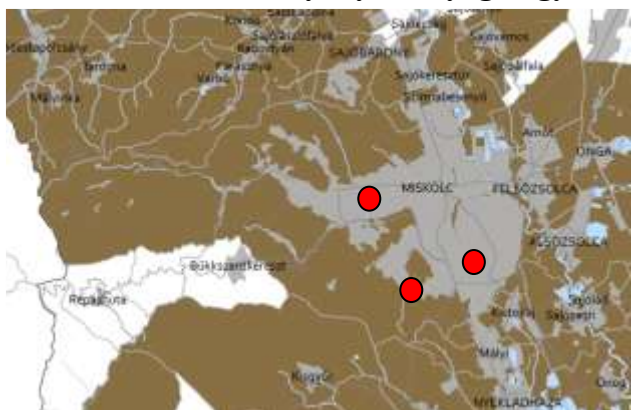
A BAZMTrT övezeti tervlapja szerint az övezet a város területét érinti.

A vonatkozó előírások az OTrT övezeti rendszerének ismertetése során bemutatásra kerültek. A BAZMTrT nem fogalmaz meg további előírásokat.

A tervezési területek a rendelkezésünkre álló információk alapján nem érintettek. A terv az övezeti előírásoknak megfelel.

Az OTRT 19.§. (3) pontjában meghatározott megyei övezetek a következők:

3.9. melléklet – Ásványi nyersanyag-vagyon övezete (kivonat)



A BAZMTrT övezeti tervlapja szerint az övezet a város területét érinti.

A R. 8. § (1) *Az ásványi nyersanyagvagyon övezetét a településrendezési eszközökben kell tényleges kiterjedésének megfelelően lehatárolni.*

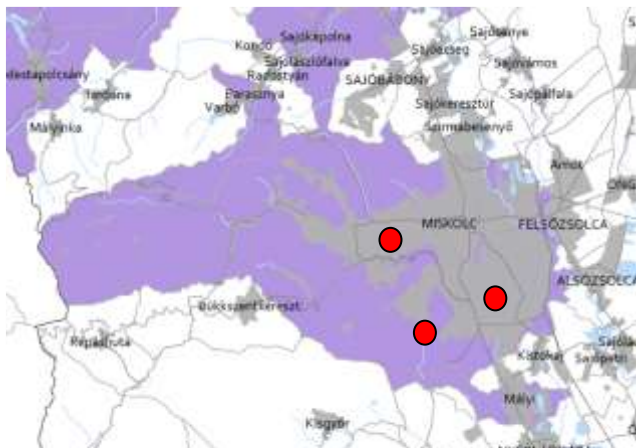
(2) *Az (1) bekezdés szerinti területen, a településrendezési eszközökben csak olyan területfelhasználási egység, építési övezet vagy övezet jelölhető ki, amely az ásványi nyersanyagvagyon távlati kitermelését nem lehetetleníti el.*

A BAZMTrT nem fogalmaz meg további előírásokat. A rendelkezésünkre álló információk alapján **a tervezési területek nem érintettek.** A terv az övezeti előírásoknak megfelel.

3.10. melléklet – Rendszeresen belvízjárta területek övezete

A BAZMTrT övezeti tervlapja szerint a település területe nem érintett.

3.11. melléklet – Földtani veszélyforrás terület övezete



A BAZMTrT övezeti tervlapja szerint az övezet a város területét érinti.

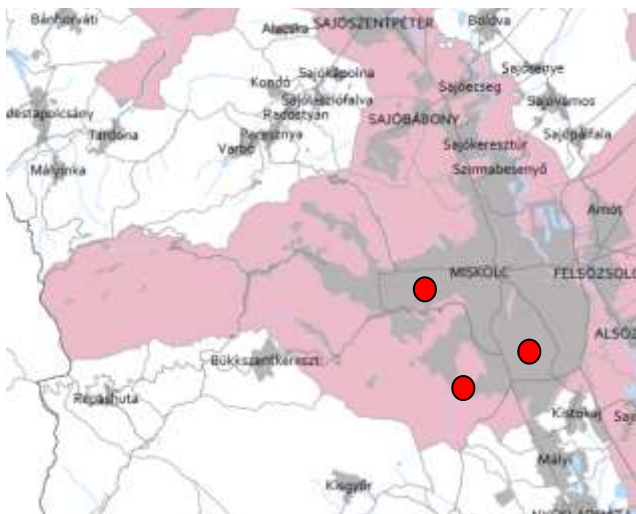
AR. II. § (1) földtani veszélyforrás terület övezetében a földtani veszélyforrással érintett terület kiterjedését a településrendezési eszközökben kell tényleges kiterjedésének megfelelően lehatárolni.

(2) Az (1) bekezdés szerinti területen új beépítésre szánt terület csak akkor jelölhető ki, ha ahhoz a bányafelügyelet a településrendezési eszközök egyeztetési eljárása során adott véleményében hozzájárul.

A BAZMTrT nem fogalmaz meg további előírásokat. A rendelkezésünkre álló információk alapján a tervezési területek nem érintettek. A terv az övezeti előírásoknak megfelel.

Az OTRT 19.§. (3) 5. pontja alapján egyedileg meghatározott megyei övezetek a következők:

3.12. melléklet – Kiemelt jelentőségű gazdasági terület övezete

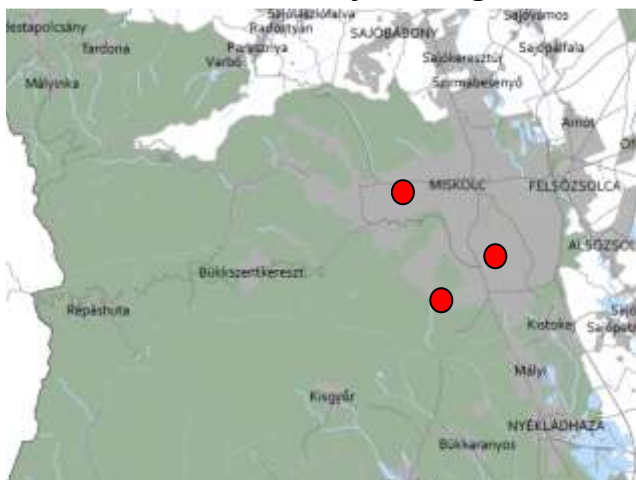


A BAZMTrT övezeti tervlapja szerint az övezet a város területét érinti.

3. § (7) településrendezési eszközeinek készítése, felülvizsgálata, módosítása esetén a kereskedelmi, szolgáltató területek építési övezetében, az országos településrendezési és építési követelményekről szóló 253/1997. (XII. 20.) Korm. rendelet (a továbbiakban: OTÉK) kereskedelmi, szolgáltató sajátos használat szerinti területhez rendelt értékéhez képest, a legnagyobb beépíthetőség mértékét +10% értékkel növelhetik, továbbá a legkisebb zöldfelületi fedettség mértékét -5% értékkel csökkenthetik.

Kereskedelmi szolgáltató terület kijelölése nem történt. A terv az övezeti előírásoknak megfelel.

3.13. melléklet – Kiemelt jelentőségű turisztikai övezettel érintett település (kivonat)



A BAZMTrT övezeti tervlapja szerint az övezet a város területét érinti.

3. § (8) Az övezetbe tartozó települések településfejlesztési koncepció, integrált településfejlesztési stratégia és településrendezési eszközök készítése, felülvizsgálata, módosítása során turisztikai fejlesztéseket, valamint a turisztikai fejlesztéseket biztosító, települési területfelhasználásra, övezeti jellemzők meghatározására vonatkozó előírásokat az érintett szomszédos települések turisztikai fejlesztésének figyelembevételével jelölhetnek ki.

A tervezett kerékpárút turisztikai jelentőségű fejlesztésnek minősül. A szomszédos települések a partnerségi egyeztetés során tájékoztatva lettek, a közvetlenül érintett Kisgyőr község a tervezés folyamatába is bevonásra került. A terv az övezeti előírásoknak megfelel.

3.14. melléklet – Megyehatáron, településhatáron átnyúló, együtt tervezendő térség övezete

A BAZMTrT övezeti tervlapja szerint a város területe nem érintett.

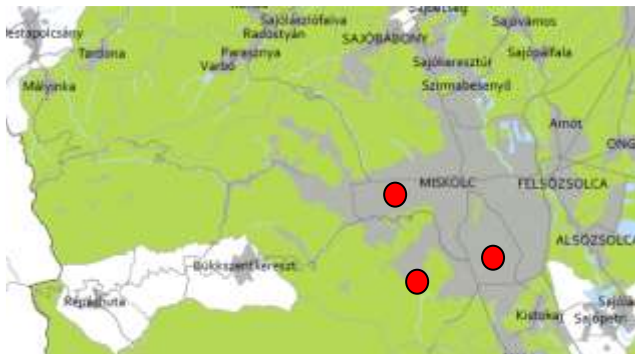
3.15. melléklet – Közigazgatási határon átnyúló, együtt tervezendő létesítmények övezete

A BAZMTrT övezeti tervlapja szerint a város területe nem érintett.

3.16. melléklet – Településfejlesztési dokumentumok és településrendezési eszközök társulásban történő készítésének övezete

A BAZMTrT övezeti tervlapja szerint a város területe nem érintett.

3.17. melléklet – Zártkerti övezet (kivonat)



A BAZMTrT övezeti tervlapja szerint az övezet a település területét érinti.

3. § (14) a) A zártkerti övezettel érintett települések településrendezési eszközeiben az övezetet valós kiterjedésének megfelelően kell lehatárolni.

A tervezési területek nem érintett, a rendelet további előírásai nem relevánsak.

A terv az övezeti előírásoknak megfelel.

3.18. melléklet – Lakótelepi övezet



A BAZMTrT övezeti tervlapja szerint az övezet a település területét érinti.

3. § (15) b) A lakótelepi övezettel érintett települések településrendezési eszközeiben az övezetet valós kiterjedésének megfelelően kell lehatárolni.

A tervezési területek nem érintett, a rendelet további előírásai nem relevánsak.

A terv az övezeti előírásoknak megfelel.

Fentiek alapján a módosítás a felsőbb szintű terveknek megfelel.

3.7. Biológiai aktivitási mérleg, területi mérleg

A módosítás során az M-1 és M-3 tervezési területeken történik újonnan beépítésre szánt terület kijelölése, a számítás során azonban valamennyi terület aktivitásértékének változását vizsgáljuk.

A terület nagysága /ha/	Eredeti területhasználat	Érték mutató	Biológiai aktivitás értéke		Tervezett területhasználat	Érték mutató	Biológiai aktivitás értéke
0,023	Központi vegyes terület	0,5	0,115	M-1	Településközponti vegyes terület	0,6	0,125
0,02	Országos mellékút, helyi gyűjtőút	0,6	0,012				
0,040	Beépítésre szánt különleges terület – bányászat (nyersanyag-kitermelés)	0,1	0,004	M-2	Országos mellékút, helyi gyűjtőutak helyi utak területet	0,6	0,025
0,034	Országos mellékút, helyi gyűjtőút	0,5	0,017	M-3	Kertvárosais lakóterület	2,7	0,198
0,039	Zöldterület – közpark (3 ha alatt)	6	0,234				
ÖSSZESEN:			0,382		<		0,383

A terv a település közigazgatási területének **biológiai aktivitás értékét**, az átminősítés előtti aktivitás értékhez képest **nem csökkenti**.

A terv az Étv. előírásait betartja.

A táblázat egyben **területi mérlegnek** is minősül.

3.8. Közlekedési javaslat

A közlekedési vizsgálat és fejlesztési javaslat az „A településrendezési tervek közötti közlekedési munkarészei – Tartalmi követelmények” megnevezésű, e-ÚT 02.01.41 (ÚT 2-1.218:2003) sz. ügyi műszaki előírásban foglaltak szerint készült, figyelembe véve az e-ÚT 03.01.11 (ÚT 2-1.201:2008) Közutak tervezése ügyi műszaki előírásban foglaltakat, és összhangban a kapcsolódó hatályos előírásokkal, jogszabályokkal.

Az **1. sz. tervezési területen** a közlekedési rendszer meglévő elemei nem módosulnak. A kialakult úthálózati rendszert nem érinti, a módosítások hatása lokális. Északi oldalán (az Első utca meghosszabbítása) az Vasgyári piac be-, a déli oldalán található közterület a kihajtó ága. Egyéb hálózati szerepe nincs. A tervezési terület ingatlanai a Harmadik utcáról feltártak. A tervezett szociális bérlakáshoz szükséges parkolóhelyek a telkeken belül biztosíthatóak. Megközelítésüket javasolt elválasztani a piac megközelítésére szolgáló utaktól, mivel azok közforgalom elől részben (időben) elzárt jellegűek.

A hatályos Településrendezési Eszközök a Harmadik utca és a Vasgyári újtelep utca összekötését tartalmazzák a Vasgyári piac területén keresztül, az összeköttetés megvalósíthatósága azonban a keresztezett villamosvágány magas koronaszintje, illetve az MVK Zrt. közelmúltban megvalósult járműtároló telepének érintettsége miatt kérdéses, az összeköttetés hálózati szerepe elhanyagolható, napirenden tartását nem javasoljuk.

A **2. sz. tervezési területen** a tervezett beruházás keretében a város közút- és kerékpárútgerinchálózatának hiányzó elemei kerülnek megvalósításra. Forgalomtechnikáját és paramétereit tekintve változó mérnöki létesítményként valósulnak meg; A Miskolctapolca-Görömböly közötti úton a kerékpározás lehetősége felfestéssel valósul meg, az erdei kerékpárút önálló szilárd burkolatú mérnöki létesítmény. Az épülő út terület-igénye a közterületi szélesség korrekcióját, a kerékpárút önálló közterület kiszabályozását igényli.

Az épülő összekötőút tervezett burkolatszélessége ,6,0-8,0 m., melyet kétoldali melyet kétoldali zúzottköves padka, továbbá a szükséges magasságú rézsú kísér. A nagyobb burkolat-szélesség az élesebb ívekben jellemző. Az út vonalvezetése a terepadottságoknak megfelelő, helyenként 20% fölötti lejtés is előfordul. Az útvonal egyetlen jelentősebb csomópontja a cementgyári szállítószalag keresztezése, a magasvezetésű létesítmény alatt azonban a szabványos közúti úrszélesség rendelkezésre áll. Itt csatlakozik be a Kisgyőr felé vezető erdei kerékpárút is a város közforgalmú közlekedési hálózatába.

Vízelvező rendszere egyoldali víznyelő aknás, amely a burkolatról lefolyó csapadékvizeket a Görömböly felé lejtő gravitációs csapadék-csatornába vezet. A csatorna megvalósítása a beruházás része. . Ezen túl több ponton átereszek épülnek a lejtős terep csapadékvizeinek átvezetésére, energiatörős kivezetéssel a terepre.

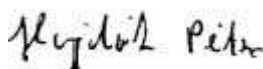
Az épülő kerékpárút tervezett burkolatszélessége 2,25 m., melyet kétoldali zúzottköves kísér. A teljes koronaszélesség 3,25 m. Vízelvező rendszere az erdős területen az elszivárgáson alapszik, a korona terepszinthez viszonyított 5-10 cm-es kiemelése lehetővé teszi a nagyobb csapadék átfolyását. Mivel a szintvonalak merőlegesek a tengelyre így a bevágásban sem szükségeskülön övárok létesítése. A tervezési területen belül nincs jelentős szintkülönbség,a Miskolc közigazgatási területére eső teljes nyomvonal legnagyobb lejtése azonban 9 %! A terezi területen közmű-keresztezés nem található.

A **3. sz. tervezési területen** a közlekedési rendszer meglévő elemei nem módosulnak. A kialakult úthálózati rendszert nem érinti, a módosítások hatása lokális.

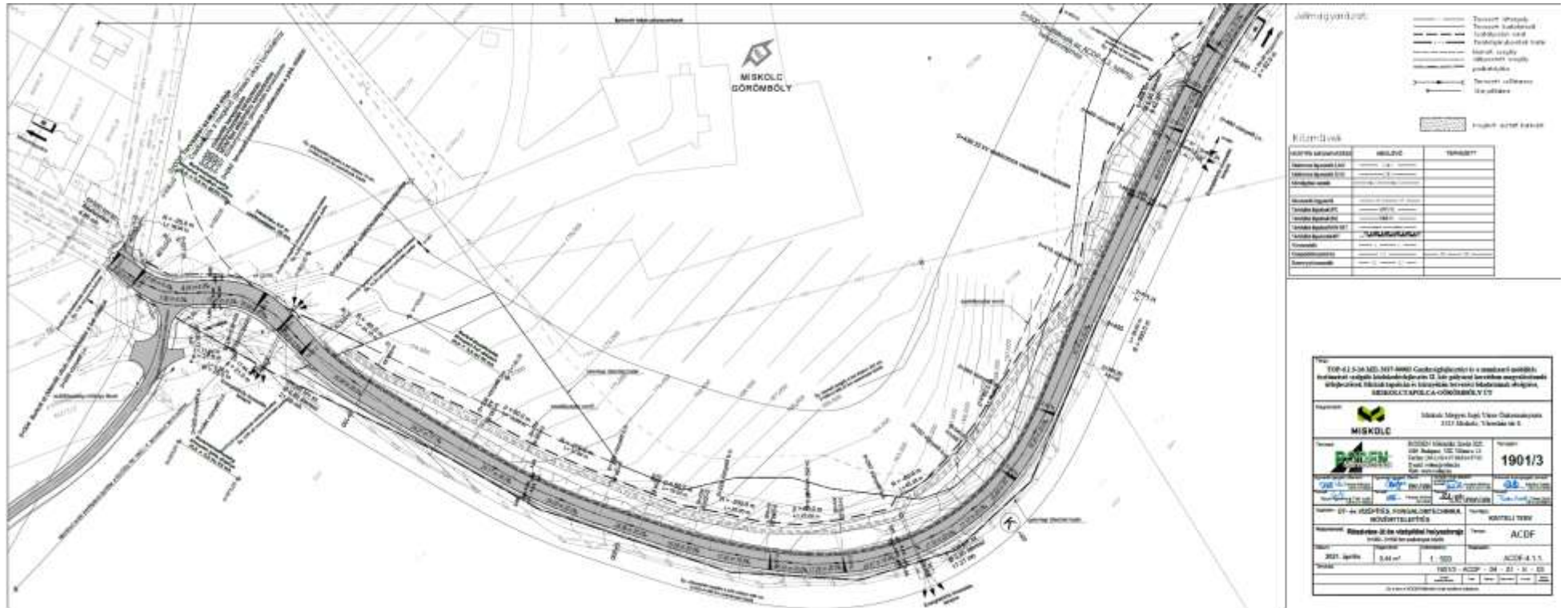
A hatályos Településszerkezeti terv azonban a Szirmai-árok nyomvonalára tervezett, gyűjtőúti kategóriának megfelelő 22 m. átlagos szabályozási szélességű közterültként tervezi, a történeti településrész elkerülő-útként.

A megrendelőtől kapott információink szerint a tervezett elkerülőút ettől a nyomvonaltól nyugatra, a tervezett ipari területet is kiszolgálva kerül áthelyezésre. A Kassák Lajos utca kiszolgálóúti szerepet kap. a Bogáncs utca keresztezése a hatályos Településrendezési Eszközök alátámasztó munkarészeiben szereplő körforgalomtól eltérően elsőbbségadással védett derékszögű kereszteződésként valósul meg. Kanyarodósáv, jelzőlámpás biztosítás nem tervezett.

Miskolc 2021.december hó



Hojdák Péter
településtervező
TT-05 0494



A tervezett összekötőút és az erdei kerékpárút induló szakasza.
 Forrás: tervezői adatszolgáltatás

3.9. Fotódokumentáció



Az **M-1** jelű tervezési terület a Harmadik utca...



...és az Újgyőri piac felől.



a piac be...



...és kiközlekedő útja



A tervezési terület és környezete. Gyógyszertári logisztikai központ...



... és üzemanyagtöltő állomás



A vasgyári piac nyitott része és üzletsora



A piac partkolója, mögötte a jármű-tároló telep



A szállítószalag és két oldali szervízútja a **2. sz. tervezési területen**



A Kisgyőr felé vezető erdei kerékpárút induló szakasza



A Bacsinszky utca Görömböly...



...és Miskolc-tapolca felé vezető szakasza. Utóbbi a beépített terület határa



A módosítás kedvezményezettje a **3. sz. tervezési területen**



A 49003/6 hrsz. meglévő kerítése



A Bogánics utca cementgyár...



...és Szirma felé vezető szakasza



Szirmai árok, a Kassák Lajos utca induló szakasza



A Szirmai-árok és a beépített terület közötti sáv

3.10. Terviratok



MISKOLC MEGYEI JOGÚ VÁROS
ÖNKORMÁNYZATA

**Kivonat Miskolc Megyei Jogú Város Önkormányzata Közgyűlésének
2021. október 7. napján tartott ülésének jegyzőkönyvéből:**

434/2021. (X.7.) számú határozat

Tárgy: Miskolc 21804, 21805, 046/2, 49003/6, 49003/7 hrsz.-ingatlanok kiemelt fejlesztési területté nyilvánítása.

Miskolc Megyei Jogú Város Önkormányzatának Közgyűlése megtárgyalta a „Javaslat Miskolc 21804, 21805, 046/2, 49003/6 49003/7 hrsz.-ú ingatlanok kiemelt fejlesztési területté nyilvánítására ” című előterjesztést és a következő határozatot hozza:

- I. Miskolc Megyei Jogú Város Önkormányzatának Közgyűlése az alábbiakban felsorolt területeket a beruházások megvalósíthatósága érdekében kiemelt fejlesztési területté nyilvánítja.
 1. Miskolc Harmadik u. 2-8. sz. 21804, 21805 hrsz. (Miskolc város leromlott városi területeinek rehabilitációja céljából)
 2. Miskolc 046/2 hrsz. (Miskolc Déli-kerékpárút építése céljából)
 3. Miskolc Bogáncs utca 4/A. sz. 49003/6, 49003/7 hrsz. (Miskolc Kassák Lajos utca építése céljából).

- II. Miskolc Megyei Jogú Város Önkormányzatának Közgyűlése felhatalmazza a Polgármestert a településfejlesztési koncepcióról, az integrált településfejlesztési stratégiáról és a településrendezési eszközökről, valamint egyes településrendezési sajátos jogintézményekről szóló 314/2012. (XI.8.) Korm. rendelet 42. § szerinti intézkedések megtételére.

Felelős: Polgármester
Végrehajtásért felelős: Főépítészeti Kabinet
Határidő: azonnal

k.m.f.

Dr. Ignác Dávid sk.
jegyző

Veres Pál sk.
polgármester

A kiadmány hitelül:

.....
kiadó