

# **MISKOLC MEGYEI JOGÚ VÁROS**

Településrendezési Eszközeinek a **Miskolc Y-híd projekt**, Csokonai-Fonoda utcákat összekötő út megvalósításához kapcsolódó módosítását megalapozó

A 314/2012. (XI.8.) kormányrendelet 29/A.§. szerinti

## **PARTNERSÉGI EGYEZTETÉSI DOKUMENTÁCIÓ**

### **MEGBÍZÓ:**

HE-DO Kft.

1133 Budapest, Váci út 76.

### **TERVEZŐ:**

Hojdák Péter okl. településmérnök, e.v.

3535 Miskolc, János u. 46.

Vida Zoltán Ákos

okl. építőmérnök

VIA Project & Plan Kft.

Miskolc, 2020. december hó

# TARTALOMJEGYZÉK

## MISKOLC MEGYEI JOGÚ VÁROS

Településrendezési Eszközeinek a Miskolc **Y-híd projekt**, Csokonai-Fonoda utcákat összekötő út megvalósításához kapcsolódó módosítását megalapozó

A 314/2012. (XI.8.) kormányrendelet 29/A.§. szerinti

PARTNERSÉGI EGYEZTETÉSI DOKUMENTÁCIÓ

CÍMLAP

TARTALOMJEGYZÉK

1. Előzmények, összefoglalás
2. A tervezési terület és a környezet bemutatása
3. Beépítési terv
4. A módosítás során elérendő célok összefoglalása
5. A településrendezési probléma bemutatása
6. Javaslat a hatályos Településrendezési Eszközök módosítására
7. A javasolt beépítés, változás várható infrastrukturális igényei közlekedés, közműfejlesztés, humán infrastruktúra fejlesztése, igénye
8. A javasolt beépítés, változás várható környezeti hatásai
9. Örökségi vagy környezeti érték sérülésének lehetőségei
10. Az Országos és Megyei Területrendezési Tervekkel való összefüggések bemutatása

Miskolc, 2020. december hó

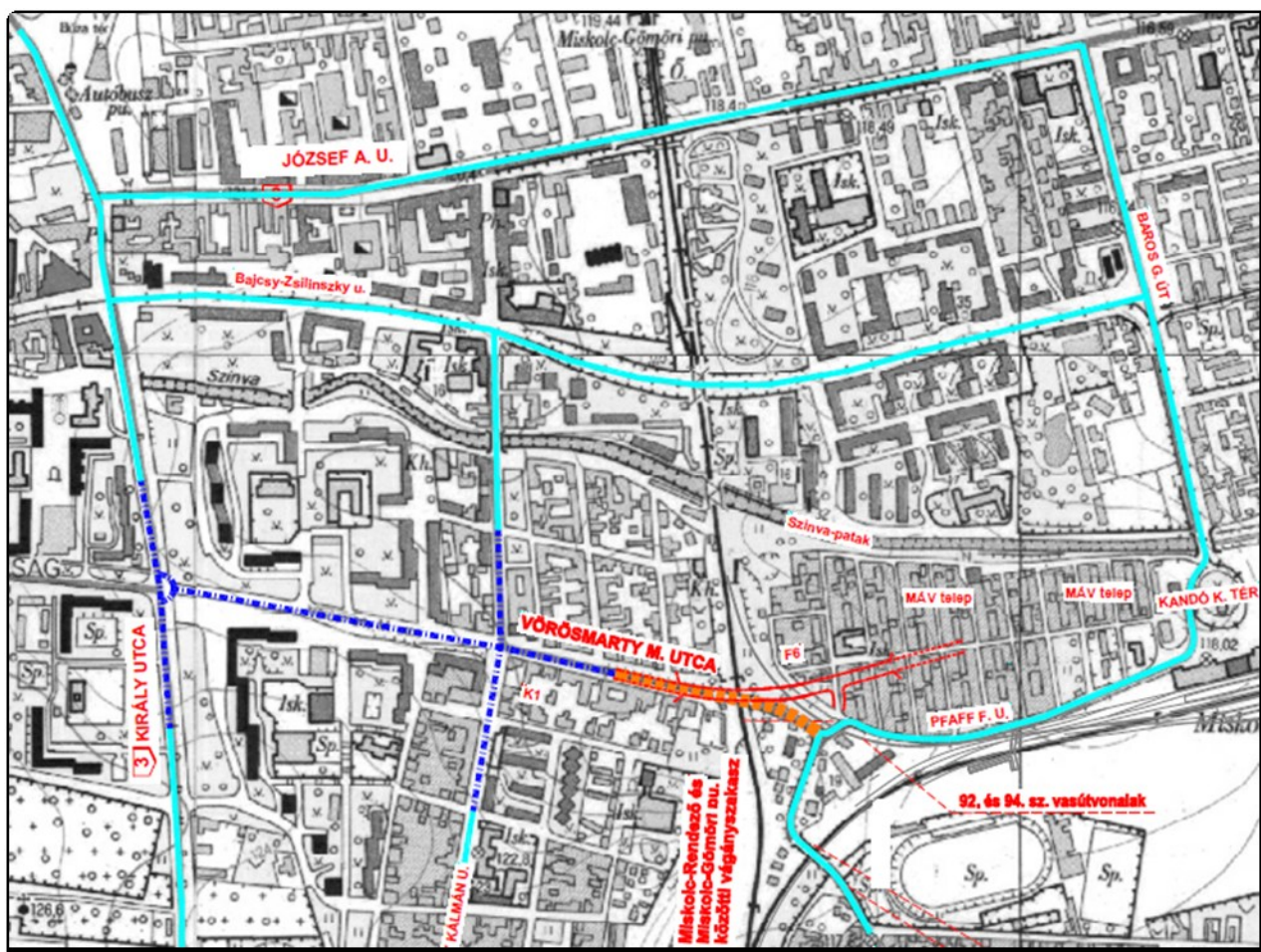
## 1. Előzmények, összefoglalás

Magyarország Kormánya a „3. számú főút, Miskolc belső városrészét (Búza tér) tehermentesítő szakasz fejlesztése, az „Y-híd” megvalósítása” c. projektet a 345/2012. (XII.6.) Korm.rendelet 1. melléklete (1.2.3. pont) alapján **nemzetgazdasági szempontból kiemelt jelentőségű közigazgatási hatósági ügyé** nyilvánította.

A NIF által koordinált beruházás terveit a **Speciálterv Kft.** készítette, a kivitelezést és az ahhoz kapcsolódó kiegészítő tervezési feladatokat a **HE-DO Kft.** végzi.

A kivitelezés során mintegy 1,5 évig megszüntetésre kerül a várostest egyik legfontosabb belső közlekedési kapcsolata; a 80 sz. Budapest-Miskolc-Sátoraljaújhely/Nyíregyháza és a 92. sz. Miskolc-Bánréve Ózd vasútvonalat külön szintben keresztező vasúti felüljárók elbontásra, majd nagyobb áteresztőképességgel és korszerűbb forgalomtechnikai megoldásokkal újraépítésre kerülnek (ún Y-híd).

A tervezés során a leginkább érintett Miskolc-Szirma és Martin-Kertváros városrészek lakói számára a közelmúltban felújított Bogáncs úti vasúti átjáró használatát vették számításba, amely egyébként is kedvelt „egérút” a déli városrészek felé irányuló forgalom számára. A Vörösmarty úti felüljáró elbontását követően azonban nyilvánvalóvá vált, hogy a forgalom egyelőre részleges áthelyeződésével a Bogáncs utca, illetve annak egyes csomópontjai kritikusan telítettek váltak, ezért a Kisfaludy úti felüljáró elbontását megelőzően újabb kerülő útvonal kijelölésére van szükség.

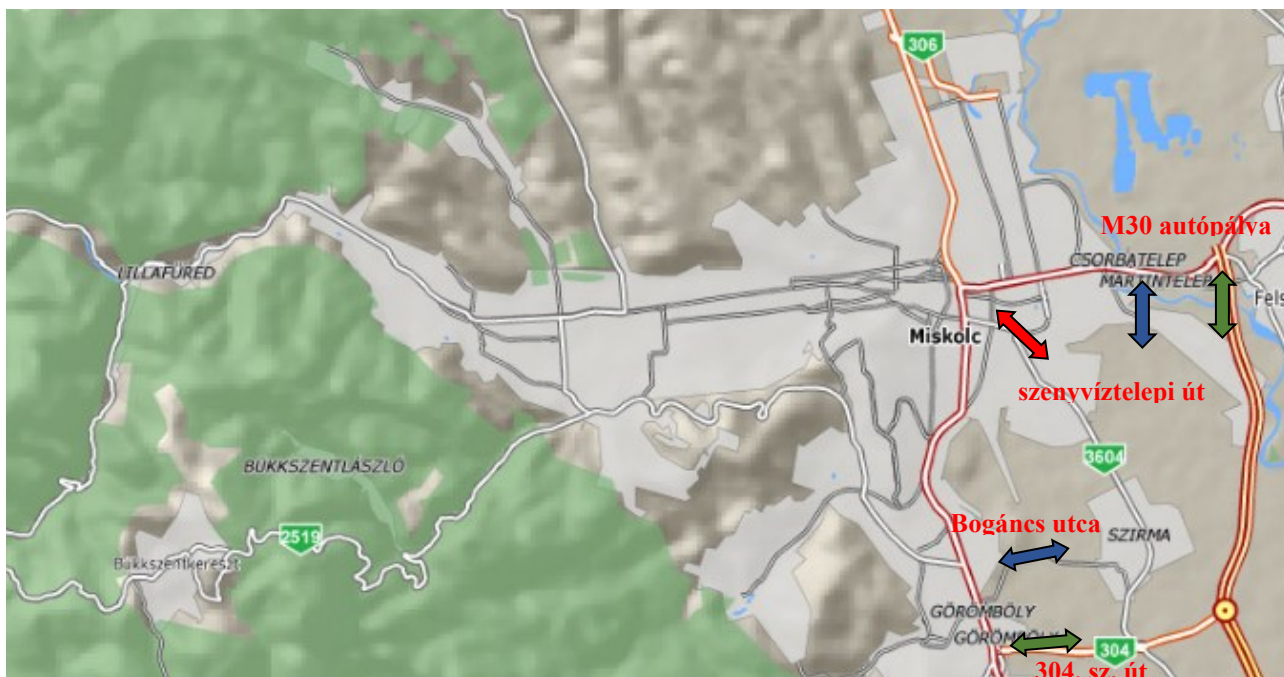


Az Y-híd közlekedési kapcsolatai a Vörösmarty úti felüljáró elbontását követően. Forrás: beruházói adatszolgáltatás.

A Pfaff Ferenc utca – Kándó Kálmán tér – Baross Gábor utca – Bajcsy-Zsilinszky vagy József Attila utca vállalható hosszúságú kerülőút (1800-2000 m.)

A Csokonai utca közvetlenül a Kisfaludi úti felüljáró rézsúlábanál indul keleti irányba, majd a lakóterületek után burkolatlan mezőgazdasági útként folytatódik, egészen az ún. szennyvíztelepi út vasúti átjárójáig. Az elképzelés alapján ez az út kerülne végleges kiépítésre, amely a Fonoda utcába csatlakozva vállalható hosszúságú eljutási alternatívát jelentene a belső városrészek irányába. Az út műszaki terveit a HE-DO Kft. a beruházás részeként elkészítette, melynek tervezője Rékó Tamás.

A nyomvonalat a hatályos Településrendezési Eszközök is tartalmazzák, azonban a nyomvonalvezetés és a csomóponti rend tekintetében jelen beruházás szempontjából nem az optimális megoldással. E tényre, továbbá konkrét beruházási szándéokra való tekintettel mind a Településszerkezeti Terv, mind a Szabályozási Terv módosítása szükséges.



A 80. sz. vasútvonal keresztezési lehetőségei. Forrás: saját szerkesztés

zöld: az országos közúthálózaton meglévő külön szintű keresztezés

kék: a városi közúthálózaton meglévő szintbeni kereszteződés

piros: az Y-híd projekt keretében ideiglenesen megszüntetendő külön szintű keresztezés

A belső várostest vasúti átjáróin túl – elvben - a 304. sz. főút és az M30 autópálya felüljárói is rendelkezésre állnak. Ezek az útvonalak azonban hosszabb kerülőt jelentenek és használatuk tovább növelné a Pesti út és a József Attila utca bevezető szakaszának forgalmi terhelését. Az M30 autópálya továbbépítése kapcsán a Miskolc-kelet csomópont részleges lezárása is várható az Y-híd kivitelezésével részben átfedő időszakban.



## 2. A tervezési terület és a környezet bemutatása

A vizsgálat alá vont terület a 01471 hrsz. önkormányzati tulajdonú út két oldali teleksora.

A területet nyugatról Martin-Kertváros beépített területe, északról a 80. sz. vasútvonal (azon túl a Fonoda úti iparterület), nyugatról az ún. szennyvíztelepi út, délről tagolatlan mezőgazdasági területek határolják. Tágabb kitekintésben a területet fontos infrastruktúrális elemek – szennyvíztelep, M30 autópálya, 304 sz. főút - közé ékelődik, így a város potenciális fejlesztési területe.



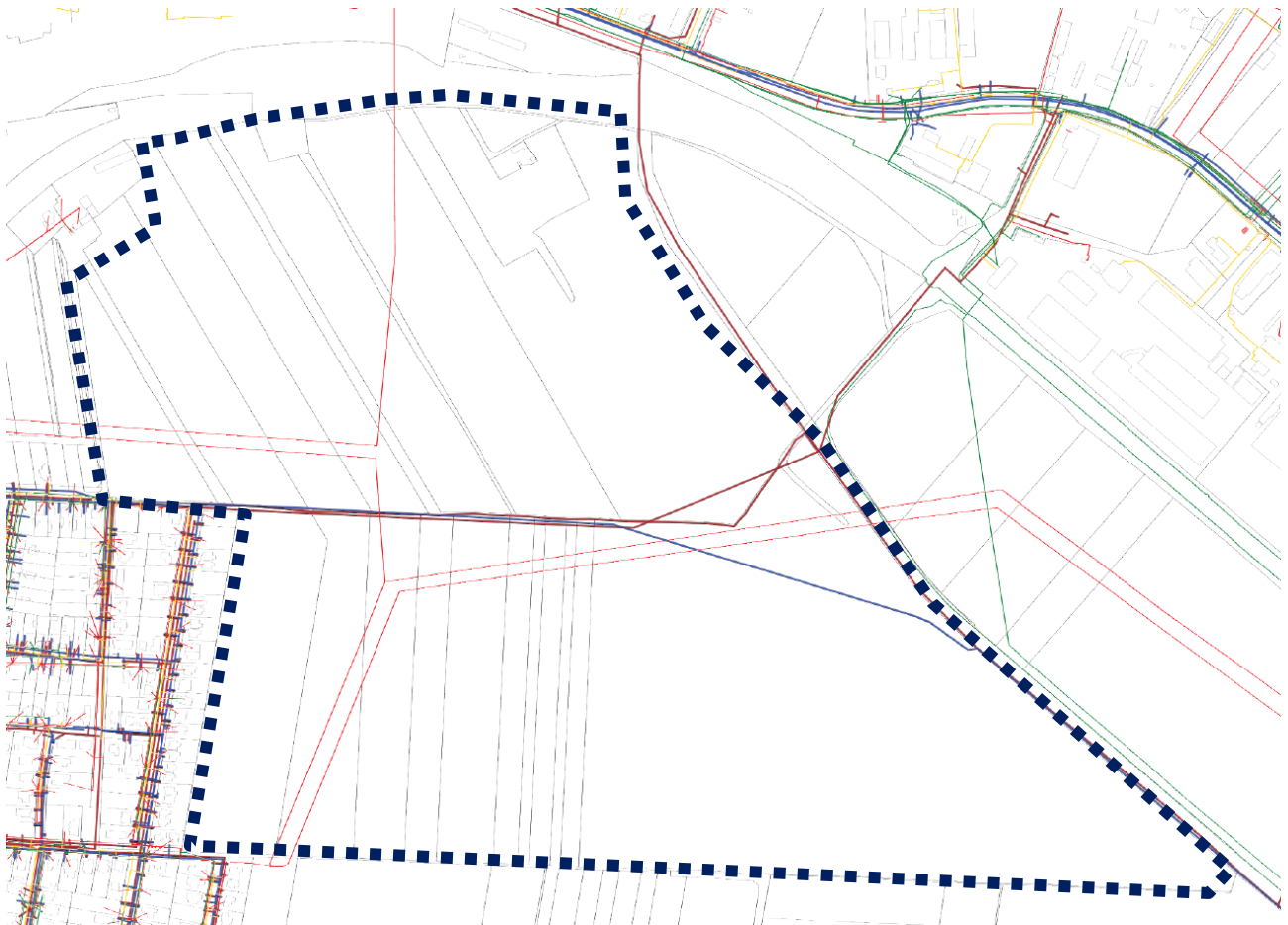
*A vizsgált terület elhelyezkedése, továbbá a kiépítendő Csokonai utca – Fonoda utca összeköttetés.*



*A vizsgált terület a tervezett út nyomvonalával. Forrás: saját szerkesztés*

A terület fekvése sík, tényleges használatát tekintve nagytáblás szántó, maga a 01471 hrsz. út is rendszeresen beszántásra kerül, nyomvonala a terepen nehezen azonosítható. Jórészt fátlan, természetes növényzete egyedül a szennyvíztelepi utat kísérő bozótos zöldsáv. Az úttól délre fekvő terület belvizes, időszakos vízboritottságtól szenved. A talajvíz szintje az egész térségben magas, ez a vékony humuszréteg alatt kedvezőtlen talajszerkezetet eredményez.

A területet az ÉMÁSZ Hálózati Kft. üzemeltetésében lévő közép feszültségű átviteli hálózat légvezetékei, illetve a MIVÍZ Kft. csőcsordában futó ivóvíz és szennyvíz gerincvezetékei tagolják. A területbe beékelődő 1443/1-2 hrsz. ingatlanokon lévő telephely a konkrét beruházással nem érintett.



*A terület közműérintettsége. Forrás: e-közmű*



### 3. Beépítési Terv

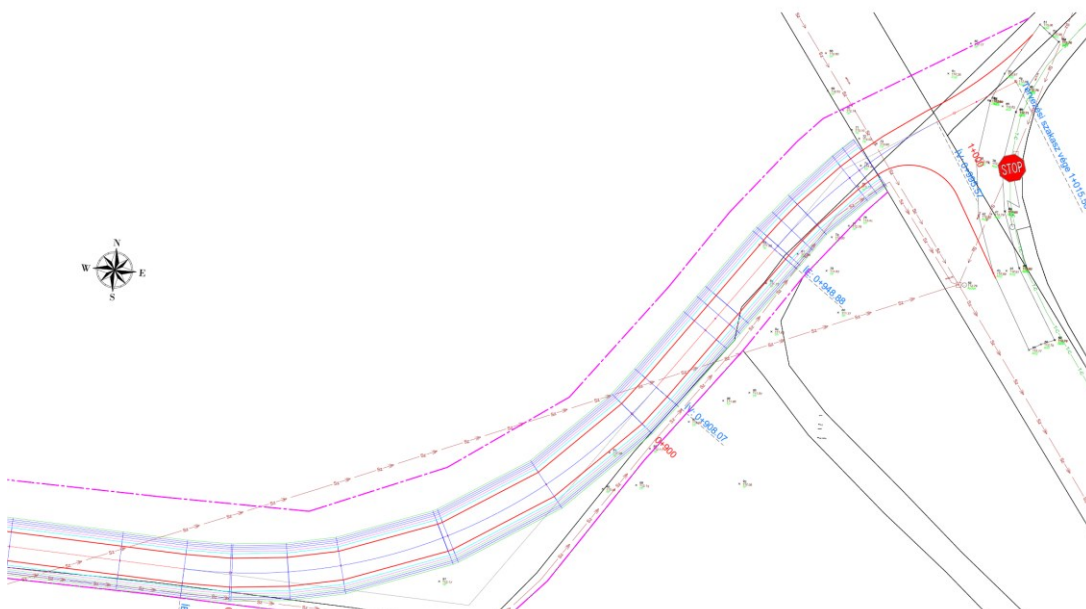
A tervezett beruházás keretében a Csokonai utca meghosszabbításában futó közút megépítése tervezett a szennyvíztelepi útba történő becsatlakozással. Paramétereit tekintve szilárd burkolatú, a hálózati hierarchiában helyi gyűjtőúti szerepet betöltő elemről van szó, amely a Kisfaludi utca és a Fonoda utca között teremt kapcsolatot. Az ívek úgy kerültek megtervezésre, hogy a város közösségi közlekedésének legnagyobb autóbusszai számára is használhatóak legyenek. A szennyvíztelepi út vasúti átjárójának és a Fonoda úti csatlakozásig tartó szakaszának közelmúltbeli felújítása hasonló paraméterekkel valósult meg.

A „3. sz. főközlekedési út új városi elkerülő szakaszának megépítése” c. projekt előkészítése során – mely projektnek az Y-híd beruházás önálló tervként kidolgozott része – 2014 évben készült forgalomszámlálás adatai alapján a Kisfaludy utca felüljáróra felvezető szakaszának átlagos napi forgalmi terhelése 8210 egységjármű/nap, amely a csúcsforgalmi időszakokban akár a duplájára is nőhet. Ezt a forgalom részben a Bogáncs utcára, részben a jelen beruházás során kiépítésre kerülő útra és csomópontjaira fog ráterhelődni. Ismereteink szerint forgalmi modellezés nem készült, a belvárosi kapcsolat lehetőségét figyelembe véve azonban valószínűsíthető, hogy az érintett lakosság jelentős része ezt az útvonalat fogja választani.



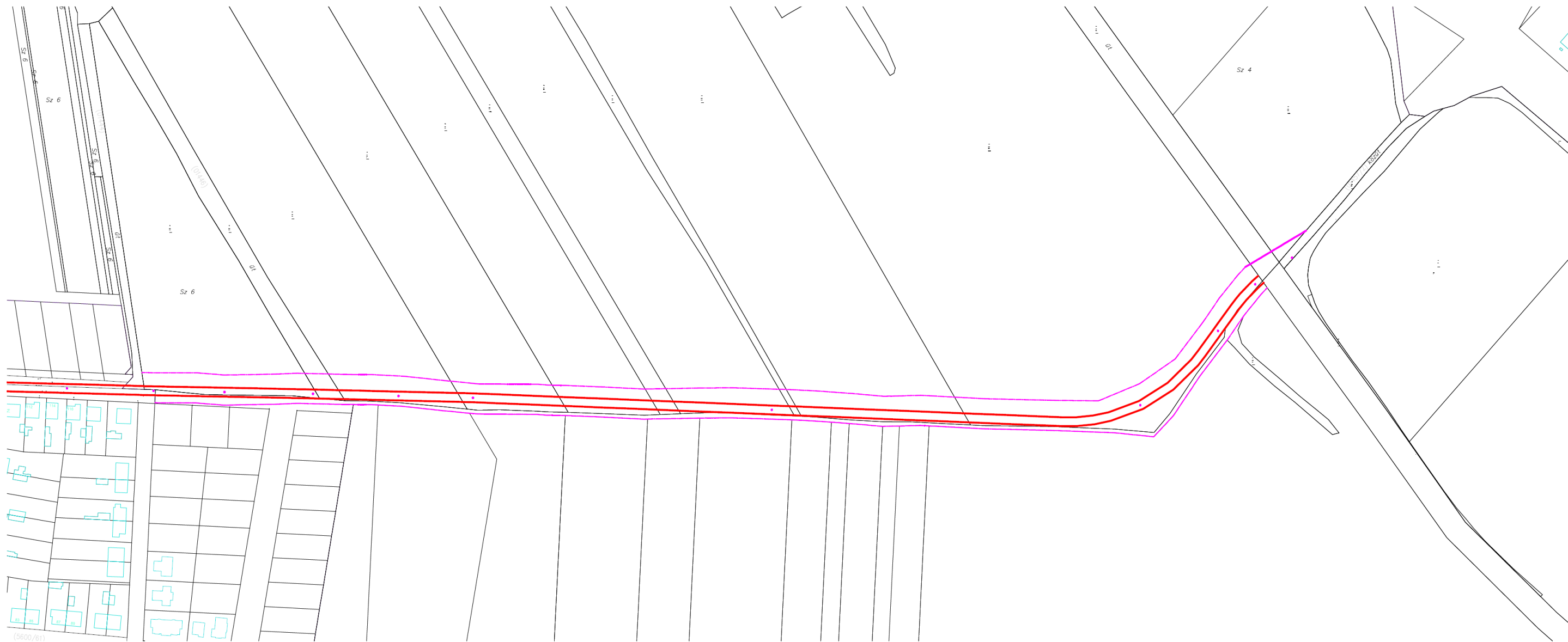
*A Kisfaludy úti felüljáró csúcsforgalmi terhelése a lezárást megelőzően.*

Az út tervezett burkolatszélessége 6,5 m., melyet kétoldali zúzottköves padka, továbbá egy- illetve kétoldali szikkasztó árok kísér. A tervezés során fontos szempont volt, hogy a földmunkák a MIVÍZ Kft. vezetékeit ne érintsék, azok ne kerüljenek befedésre. Forgalomtechnikai szempontból a tervezett új út a kiemelt útvonal, ebbe a szennyvíztelepi út STOP táblával biztosított „T” kereszteződésben alárendelt útként csatlakozik.

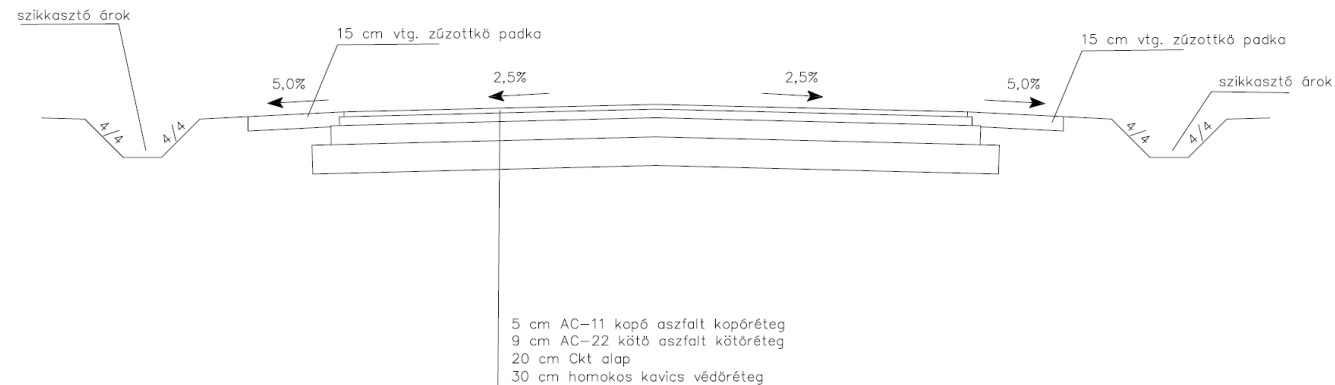
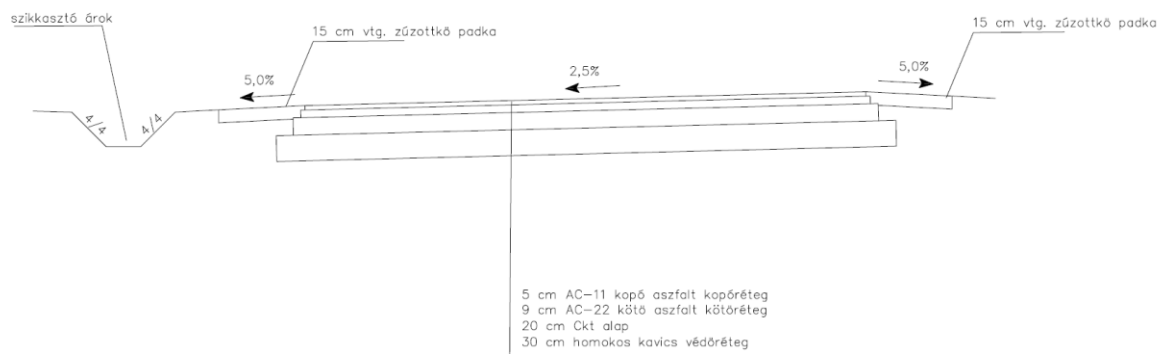
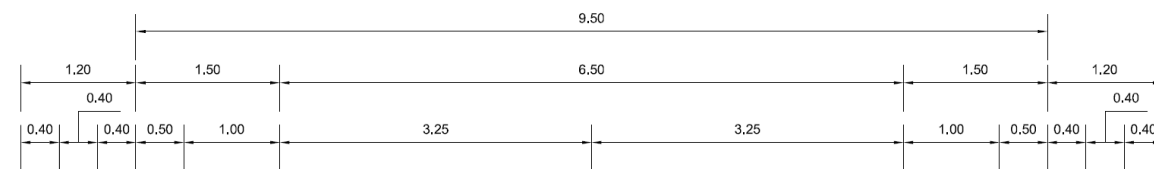
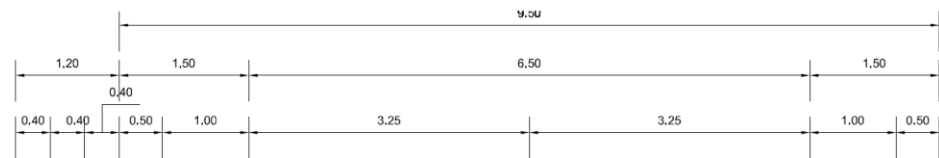


*A szennyvíztelepi út csatlakozásának forgalomtechnikai megoldása. Forrás: tervezői adatközlés.*

Az útpálya és a vízvezetés rendszere számára szükséges minimális szélesség 12 m. A hatályos Településszerkezeti Eszközök alapján előírányozott belterületbe vonást és építési használatot figyelembevéve a tervező az OTÉK keretparamétereinek is megfelelő 22 m. szabályozási szélességre tett javaslatot.



Kivonat a tervezett út nyomvonaltervével. Pirossal a burkolatkontúr, rózsaszínnel a tervező által javasolt szabályozási vonalak kerültek kiemelésre



Tervezett keresztmetszvények. Forrás: tervezői adatszolgáltatás



#### 4. A módosítás során elérendő célok összefoglalása

A módosítás elsődleges célja, hogy a tervezett út az előzőekben bemutatott nyomvonalon kerülhessen engedélyezésre.

További fontos szempont, hogy a 01471 hrsz. úttól délre fekvő ingatlanok sem a kisajátítással, sem a beruházással ne legyenek érintettek az összetett és nehezen kezelhető tulajdonosi szerkezet miatt.

A hatályos Településrendezési Eszközök következő pontban bemutatott ellentmondás miatt a szennyvíztelepi út ingatlanának érintettségét el is kell kerülni.



*A beruházással érinteni tervezett ingatlanok. Forrás: saját szerkesztés.*

A módosítás során a hatályos Településrendezési Eszközökben rögzített nyomvonalak és csomópontok fentiek szerinti korrekciója szükséges.

## 5. A településrendezési probléma bemutatása

Miskolc Megyei Jogú Város rendelkezik a teljes közigazgatási területére vonatkozó, OTÉK szerint készült hatályos Településszerkezeti Tervvel, Helyi Építési Szabályzattal és Szabályozási Tervvel. A jóváhagyás óta több alkalommal kerültek a tervek módosításra a felmerült igények szerint.

Jelen munkával párhuzamosan folyamatban van a Településrendezési Eszközök teljeskörű felülvizsgálata, melynek tervezett jóváhagyása 2021. december. A Telepítési tanulmányterv és a módosított Településrendezési Eszközök átadásra kerülnek a tervezőnek, hogy a felülvizsgálat során figyelembe tudja venni.

A városban jelenleg az alábbi településrendezési eszközök vannak hatályban:

- Településszerkezeti Terv: **IV-68/23261/2003 határozat**
- Helyi Építési Szabályzat és Szabályozási Terv: **21/2004. (VII.6.) rendelet**

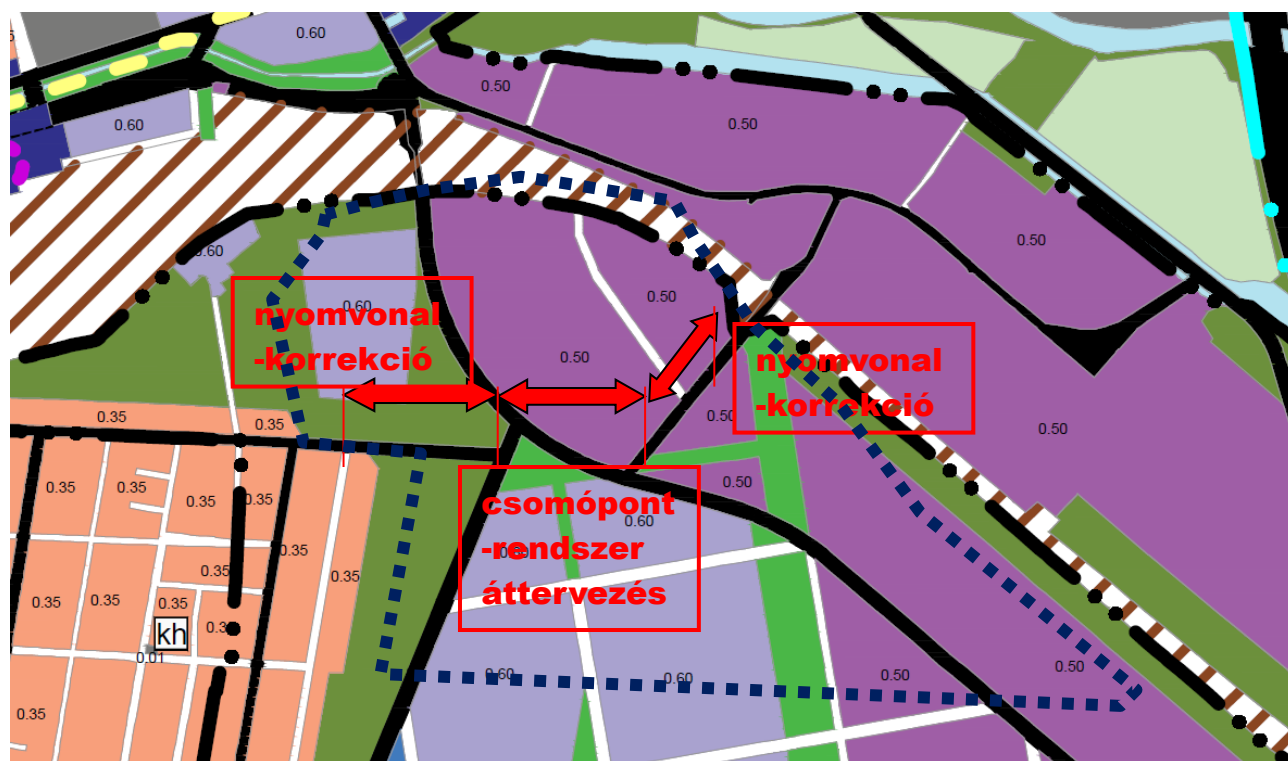
A hatályos Településszerkezeti Terv a tervezési területet és annak tágabb környezetét jellemzően beépítésre szánt területként tartalmazza, döntően ipari, illetve kereskedelmi-gazdasági funkcióval, melyet a lakóterületet védő erdő- és a közmű-sávokat kísérő zöldterületek egészítenek ki.

A Településszerkezeti Terv a térség közlekedési hálózatának gerinceként egy új, a vasúti pályát külön szintben keresztező főútvonalat tervez, melybe a 01471 hrsz. út nyomvonalára illesztett gyűjtőutak egy eltolt geometriájú csomópont-rendszerrel csatlakoznak. A főútvonal azonban nem valósult meg, elérhető források hiányában jelenleg nem is tervezett.

A gyűjtőutak nyomvonala a meglévő mezőgazdasági út mindkét oldal irányába történő szélesítésével, 22-25 m. között változó értékkel tervezett. A csomópont-rendszer környezetében a TSZT zöldterületet jelöl ki, így a módosítási szándék a beépítésre szánt területeket, azok geometriáját és térmértékét elhanyagolható mértékben befolyásolja.

Az útterv szerint megvalósítás érdekében a **gyűjtőutak nyomvonalának és szélességének korrekciója, továbbá a csomópont-rendszer áttervezése szükséges.**

A meglévő szennyvíztelepi utat a hatályos tervek nem kezelik közterületként, ezért a módosítás kidolgozása során figyelemmel kell lenni arra, hogy az útépitési engedélyezési eljárásban annak a telke ne legyen érintett.



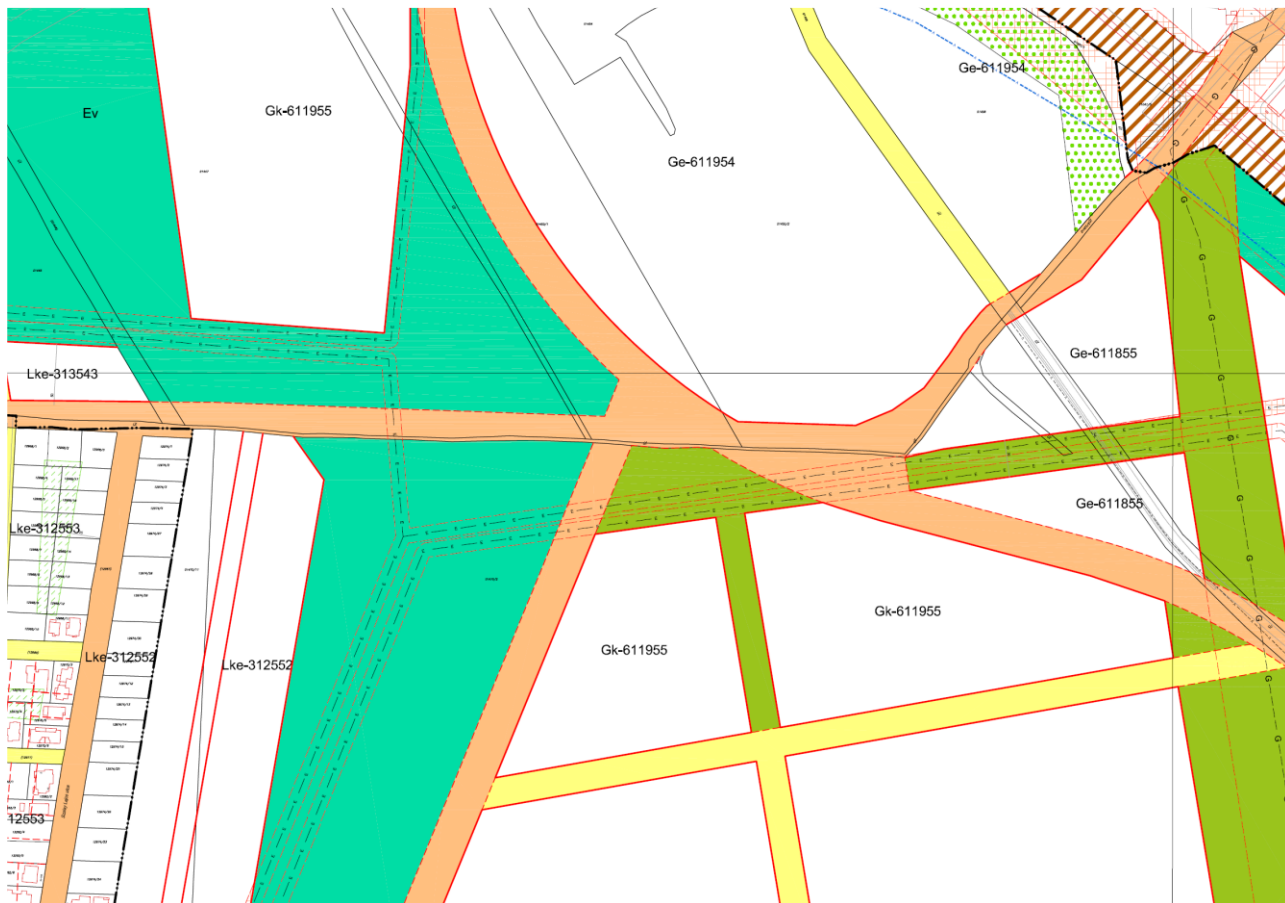




## 6. Javaslat a hatályos Településrendezési Eszközök módosítására.



*A Településszerkezeti Terv javasolt módosítása*



*A Szabályozási Terv javasolt módosítása*

A módosítási szándék **a településszerkezet tervezett alakulását nem befolyásolja**. A vonalas elemek rendszere, hierarchiája nem változik. Újonnan beépítésre szánt terület kijelölésére nem kerül sor. A tervezett beépítésre szánt területeket, azok geometriáját és térmértékét elhanyagolható mértékben befolyásolja. A Szabályozási Tervben rögzített **építési paraméterek módosítása** az érintett tömbökben **nem szükséges**. A tervező által átadott javasolt szabályozási vonalak az út északi oldalán kis mértékben korrekcióra kerültek a szabályosabb vonalvezetés érdekében, a szabályozási szélesség azonban sehol nem csökkent.

A tervezési területre és annak tágabb térségére Miskolc Megyei Jogú Város Önkormányzatának Közgyűlése változtatási tilalmat rendelt el az 1/2016. (I.3.) rendeletével, amely a 23/2018. (XII.17.) rendelettel meghosszabbításra került. A módosítás során **a beruházással érintett ingatlanokra vonatkozó változtatási tilalom feloldása is szükséges** a megvalósíthatóság érdekében.

Az egyeztetési és jóváhagyási eljárás a településfejlesztési koncepcióról, az integrált településfejlesztési stratégiáról és a településrendezési eszközökről, valamint egyes településrendezési sajátos jogintézményekről szóló 314/2012. (XI.8.) korm. rendelet (a továbbiakban R.) 42. §. szerinti **tárgyalásos eljárás szerint kerülhet lefolytatásra**, mivel nemzetgazdasági szempontból kiemelt beruházás része.

## **7. A javasolt beépítés, változás várható infrastrukturális igényei közlekedés, közműfejlesztés, humán infrastruktúra fejlesztése, igénye**

A javasolt módosítás során egy közlekedési beruházás megvalósíthatósága kerül megalapozásra. Bár a közlekedési hálózatba történő beavatkozás az egész városra hatással lehet, a tervezett beruházás a DKi-városrészek és a belváros forgalmi összeköttetésének időleges ellehetetlenülését hivatott megakadályozni. Egyben a térség tervezett forgalmi hálózatának eleme, így további közlekedési infrastrukturális igények nem keletkeznek.

A beruházás közműfejlesztést nem igényel, a helyi gyűjtőútnak megfelelő szabályozási szélesség lehetővé teszi a később beépíthető területeket ellátó közművek elhelyezését.

A beruházás tervezését és kivitelezést a Költségviselő végzi, az Önkormányzat feladata az egyeztetési és jóváhagyási eljárás lefolytatása. A Főépítészeti Kabinet munkatársai kellő felkészültséggel rendelkeznek, további humán erőforrás igénybevétele nem szükséges.

Kiegészítő intézkedésként javasolt azonban a Csokonai utca forgalomtechnikai felülvizsgálata, az út szélén történő parkolás megtiltásával a várhatóan megnövekedő átmenő forgalom zavartalan lebonyolítása érdekében. Javasolt egy „utcaforum” megtartása az ott lakók számára. Felmerül továbbá a Berzsenyi Dániel utca „egérútként” való használata a Szirma felől érkezők részéről, ez szükség esetén kiegészítő forgalomtechnikai intézkedéseket igényel.

## **8. A javasolt beépítés, változás várható környezeti hatásai**

A tervezett közlekedési elem a hatályos Településrendezési Eszközökben is szerepel, az egyeztetési és jóváhagyási eljárás során a környezet védelmében érintett államigazgatási szervek véleménye beépítésre került a dokumentációba. A *módosítás* tehát nem jár a környezet terhelésének növekedésével a hatályos Településrendezési Eszközökhöz képest.

Tekintve azonban, hogy a térség tervezett beépítése nem valósult meg, célszerű a *konkrét beruházás* várható környezeti hatásait is figyelembe venni.

Előjáróban kiemelhető, hogy a beruházás *elmaradása esetén* a város déli és keleti felének forgalmi terhelése megemelkedik, a zaj és porszennyezés nagymértékben megnő.

### *A jelenlegi környezeti állapot áttekintése*

A terület természet-földrajzilag sík területen fekszik, a Sajó egykori árterén. A széljárás K-i vagy NY-i, periodikusan változó gyenge szeles. A napsütéses órák száma évente 1850 óra alatti, az évi középhőmérséklet pedig 10,5 °C. Az éves csapadékmennyiség 540-580 mm.

Az alacsony térszíneket a Sajó folyó periodikus áradásai miatt létrejött öntéstalajok jellemzik. Ezek a talajfélések lehetnek nyers öntéstalajok, réti öntéstalajok, és réti talajok is. A talajvíz zintje magas, időszakos belvív-borítottság előfordul. A vizsgált terület sík, 90-100 méter magasságú, a város területének mélyebb része.

A terület potenciális vegetációja a folyómenti ligeterdő és a mocsárrét. Napjainkban azonban a terület több mint 90%-a mezőgazdaságilag művelt, a környező területek beépítettek vagy bolygatottak. A természetes növényzet elenyésző mértékben található meg, viszont a várostűrő invazív fajok nagy számban elterjedtek. A vizsgált terület állatvilága viszonylag szegényes, a szántóterületek miatt jellemzően kistestű rágcsálókkal és őzekkel találkozhatunk.

### *Természetvédelem*

A tervezési terület és tágabb környezete nem áll természetvédelmi oltalom alatt, és Natura 2000 védelem alatt álló területet sem érint. Értékes élőhely nem található a területen. A tájképvédelmi terület övezetével nem érintett, egyedi tájérték nem került kataszterezésre. Az Országos Ökológiai Hálózat övezete a tervezési területet nem érinti.

### *Felszín alatti ivóvíz bázisok*

Miskolc közigazgatási területének nyugati része a vízminőség-védelmi terület övezetébe tartozik.

Az Észak-magyarországi Környezetvédelmi, Természetvédelmi és Vízügyi Felügyelőség Miskolc város ivóvízellátásába bekapcsolt hidegvizes karszt források védőterületeire és védőidomainak kijelöléséről szóló határozatának előírásai a vizsgált területre nem vonatkoznak.

Az út építése az elvárható technológiai fegyelem mellett nem jelent veszélyt a vizsgált terület talajvíz-minőségére. Az üzemelés során az útra hulló csapadékvíz szikkasztóárrokba folyik, ahonnan a folyó kavicsteraszn átiszűrve a Sajóba kerül. A folyó vízminőségének monitorozása folyamatos.

### *Ár- és belvív-veszélyeztetettség*

A települések ár- és belvív veszélyeztetettségi alapon történő besorolásáról szóló 18/2003. (XII.9.) KvVM-BM együttes rendelet mellékletében Miskolc város „B”közepesen veszélyeztetett besorolást kapott. A vizsgált területet a Sajó nagyvízi medrét határoló gát védi az árvizektől, elsősorban a belvizek okoznak gondot. A beruházás során a talajvíz szintjének figyelembevétele kiemelten fontos szempont.

### *Levegőminőség*

A 4/2002. (X.7) KvVM rendelet 1. sz. melléklete szerint Miskolc a Sajó-völgye légszennyezési agglomerációba tartozik. Az előírt levegőminőségi határértékeket elsősorban a téli hónapokban lépik túl a mért értékek, melynek oka a lakossági tüzelésen és a gépjármű-forgalmon túl a levegő tisztulását megnehezítő meteorológiai jelenség.

A város önálló programot indított a levegőminőség javítására, amely elsősorban a szemléletformáláson alapszik. A tervezett út azonban a beépített területeken kívül vezet, a városi levegő minőségére nincs hatással.

### *Zajterhelés*

A város rendelkezik zajvédelmi intézkedési tervvel, melynek kidolgozása során a tervezett közlekedési fejlesztések is figyelembevételre kerültek. Tekintve, hogy a tervezett út a beépített területeken kívül kerül megvalósításra, a zajterhelés növekedése az Y-híd kivitelezésének ideje alatt, a Csokonai utca forgalmának megnövekedéséből adódóan várható.



### Talajvédelem

A tervezett út által elfoglalt termőföldet véglegesen ki kell vonni a művelés alól. A vonatkozó előírások alapján a humuszréteg letermelése és újrahasznosítása megtörténik. A környező területek talajminőségére a módosítás nincs hatással.

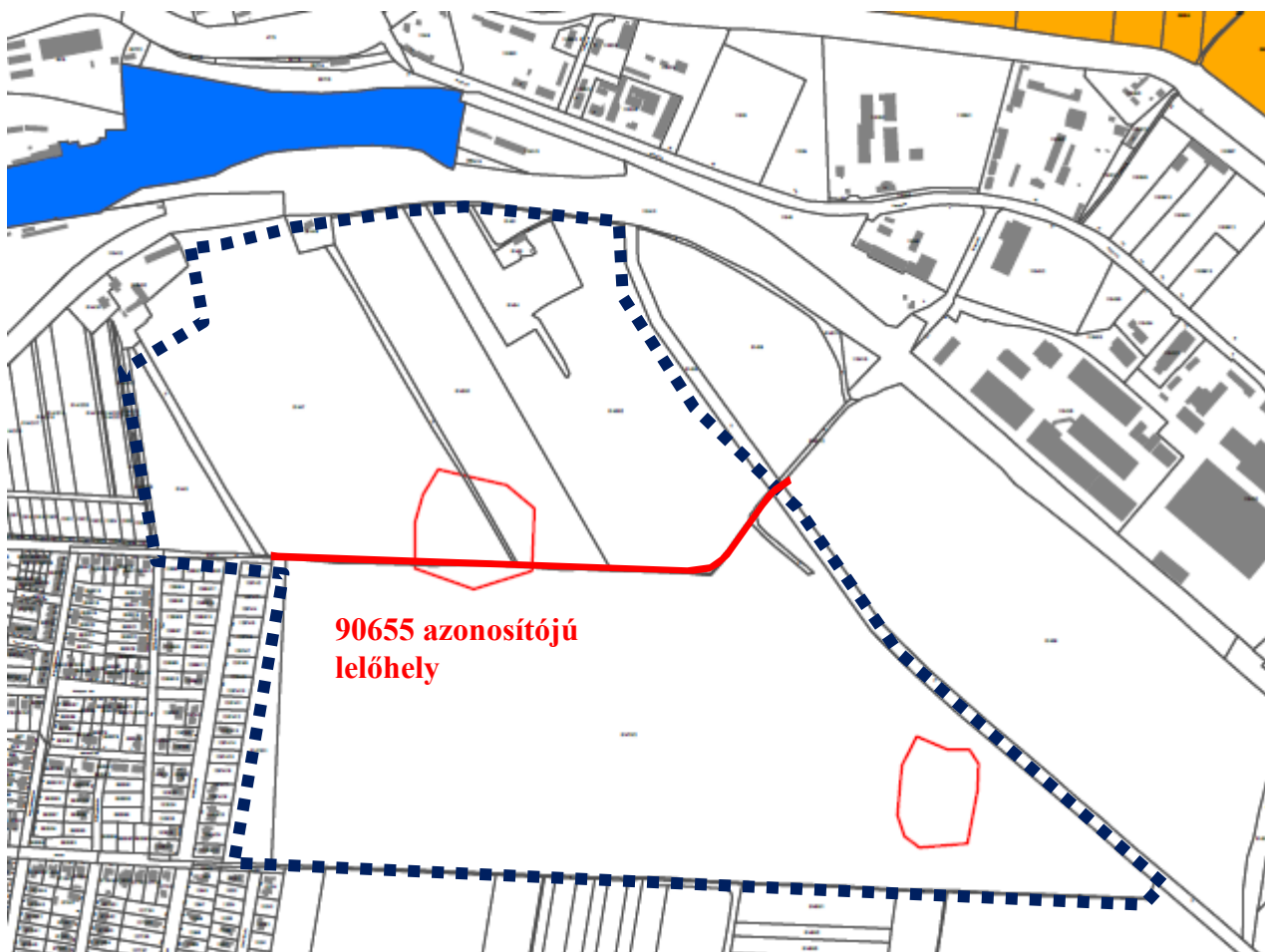
### Iparbiztonság

A tervezéssel érintett területeket jelenleg nem érinti veszélyes anyagokkal foglalkozó üzem körüli veszélyességi övezetet.

Összefoglalóan megállapítható, hogy körültekintő tervezés és kivitelezés mellett a beruházás **a kritikus környezeti elemekre előreláthatóan nem gyakorol negatív hatást.**

## 9. Örökségi vagy környezeti érték sérülésének lehetőségei

A vizsgált területet két nyilvántartott régészeti lelőhely régészeti érint. A 90655 azonosítószámú, Nagy-Pást nevű lelőhely a tervezett út nyomvonalába esik, ezért az engedélyezés során a B-A-Z Megyei Kormányhivatal Örökségvédelmi Osztályának szakhatósági állásfoglalását be kell szerezni, a kivitelezés során pedig szükséges a régészeti felügyelet.



*Forrás: településképi rendelet*

Nyilvántartott műemléki érték, helyi építészeti vagy településképi védelem alatt álló objektum nem érintett.

## 10. Az Országos és Megyei Területrendezési Tervekkel való összefüggések bemutatása

A 314/2012. (XI.9.) Kormányrendelet 4.§. (2) bekezdése szerint a településrendezési eszközök a területrendezési tervek rendelkezéseivel összhangban készíthetők.

A Magyarország és egyes kiemelt térségeinek területrendezési tervéről szóló 2018.évi CXXXIX törvény (a továbbiakban OTrT.) 2019. március 15.-én lépett hatályba. A jó adottságú szántók, az erdőtelepítésre javasolt terület, a tájképvédelmi terület, a vízminőség-védelmi terület, a nagyvízi meder és a VTT-tározók övezetét, továbbá az övezetekhez tartozó előírásokat a Miniszterelnökséget vezető miniszter a tv. 19. § (4) bekezdésben kapott felhatalmazása alapján a területrendezési tervek készítésének és alkalmazásának kiegészítő szabályozásáról szóló 9/2019. (VI. 14.) rendeletében (a továbbiakban R.) állapította meg. Az OTrT övezeti rendszerét a megyei Területrendezési Tervekben kell részletesen kidolgozni.

A Borsod-Abaúj-Zemplén Megyei Területrendezési terv (továbbiakban BAZMTrT) Miskolcot érintő elhatározásait a Borsod-Abaúj-Zemplén Megyei Közgyűlés Elnökének 24/2020 (V. 29.) számú határozata a Borsod-Abaúj-Zemplén Megye Területrendezési Tervéhez kapcsolódó területrendezési ajánlásokról, a Borsod-Abaúj-Zemplén Megyei Közgyűlés Elnökének 25/2020 (V. 29.) számú határozata a Borsod-Abaúj-Zemplén Megye Területrendezési Tervéhez kapcsolódó intézkedési javaslatokról, valamint a Borsod-Abaúj-Zemplén Megyei Területrendezési Tervéről szóló, a Borsod-Abaúj-Zemplén Megyei Közgyűlés Elnökének 4/2020. (V. 29.) számú rendelete alapján vizsgáljuk.



### 2. sz. Melléklet – Térségi Szerkezeti Terv (kivonat)

Kivonat a Borsod-Abaúj-Zemplén Megyei Térségi szerkezeti tervből. Forrás: a BAZ Megyei Önkormányzat honlapja

A vizsgált terület teljes mértékben a **települési térségen belül** helyezkednek el. Az OTrT 11. §. d) pont értelmében „települési térség területén bármely települési területfelhasználási egység kijelölhető”.

Az országos jelentőségű elemek tekintetében meglévő földgázszállító vezeték érintettsége merülhet fel, a tervlap léptékéből adódóan azonban az érintettség nem állapítható meg egyértelműen. A térségi jelentőségű elemek nem érintik a vizsgált területet.

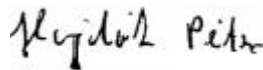
Az OTRT által definiált övezetek a rendelkezésünkre álló információk alapján nem érintik a vizsgált területet.

Az OTRT 19.§. (3) pontjában meghatározott megyei övezetek közül az alábbiak érintik a város közigazgatási területét:

- kiemelt jelentőségű gazdasági övezet
- kiemelt jelentőségű turisztikai övezet
- zártkerti övezettel érintett település
- lakótelepi övezettel érintett település

Jelen beruházás és környezete esetében a kiemelt jelentőségű gazdasági övezettel való érintettség vehető figyelembe.

Miskolc 2020. december hó



**Hojdák Péter**  
településtervező  
TT-05 0494