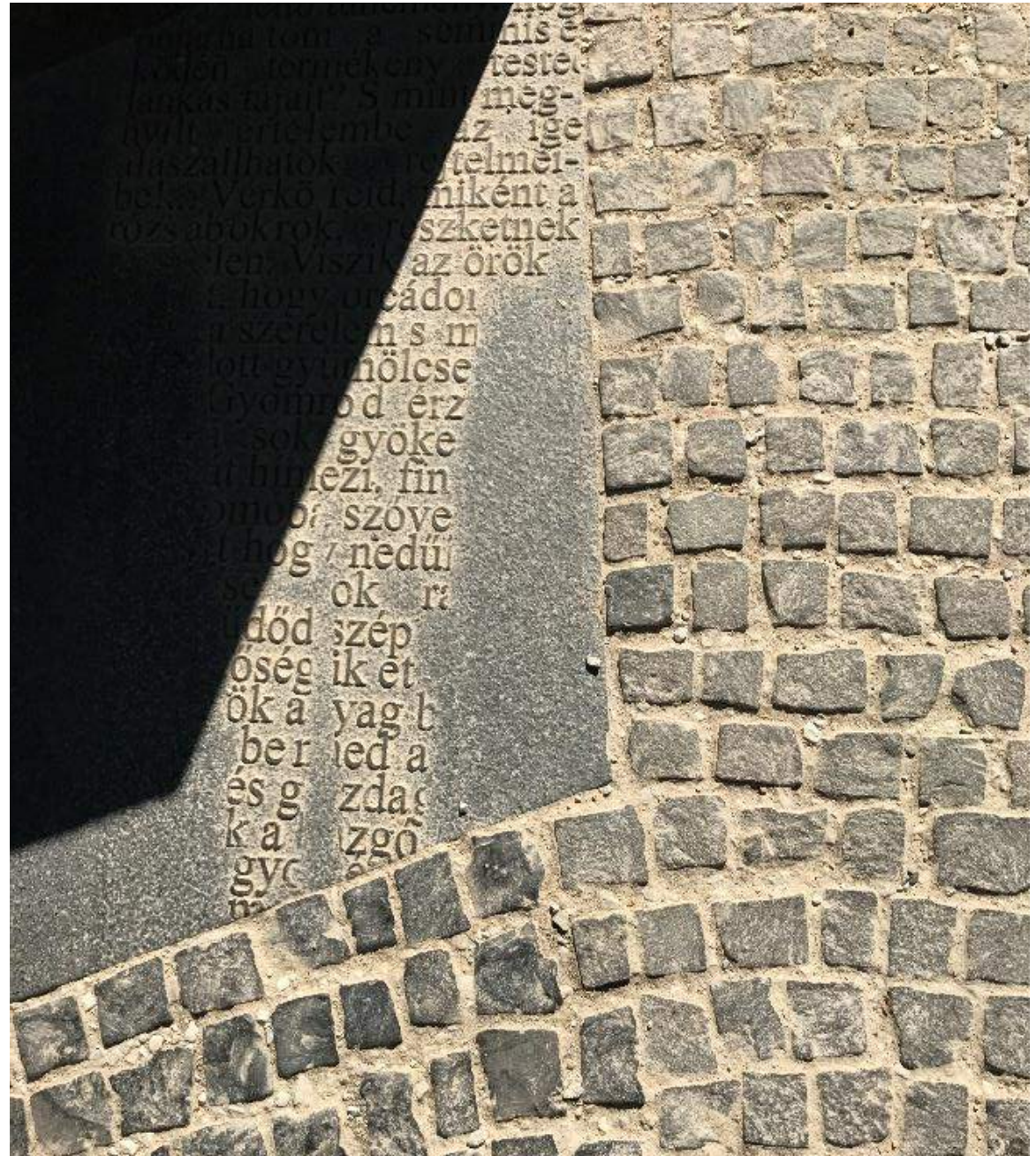


BURKOLATOK

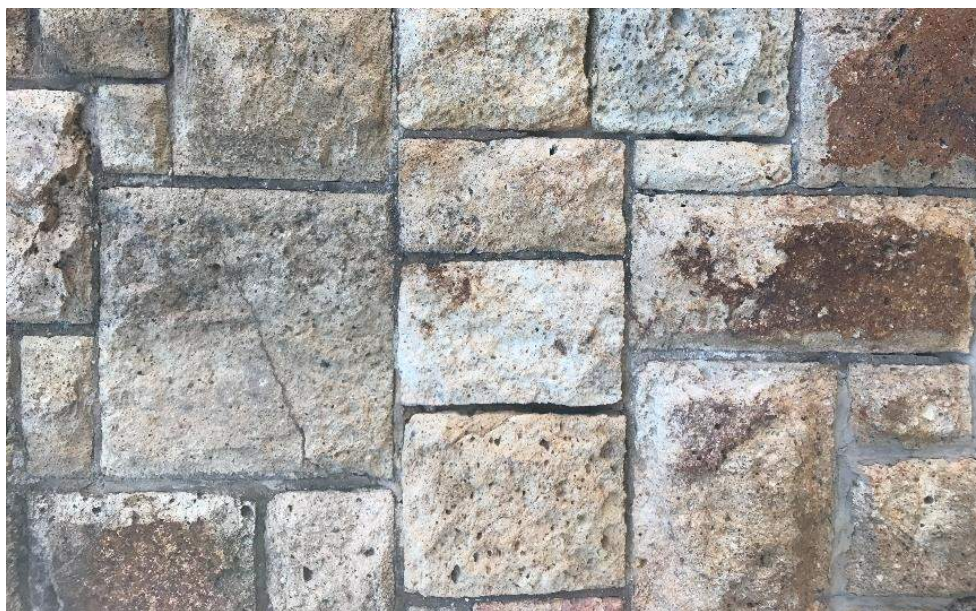
A burkolatok rendeltetése, hogy minden időjárási helyzetben biztonságos és balesetmentes közlekedésre és tartózkodásra szolgáló felületet biztosítsanak a gyalogosok és a járművek számára.

Egy-egy burkolat rendeltetésszerű használatának záloga a megfelelő anyaghasználat és minőségi kivitelezés, ezentúl a település arculata szempontjából fontos, hogy az alkalmazott burkolat igazodjon az épített környezethez. Fontos a megfelelő vízelvezési megoldások, lejtésviszonyok meghatározása, vízelvezetők, lefolyók szakszerű kialakítása.

A jó példaként kiemelt burkolatok minden esetben betöltik a funkciójukat, esztétikusak, igazodnak az adott településrész arculatához, színhasználatukban, megjelenésükben nem akarnak dominálni.



A MŰVÉSZET BURKOLATBAN VALÓ ELHELYEZÉSÉNEK SZÉP PÉLDÁJA
LILLAFÜREDEN



KÜLÖNBÖZŐ ANYAGÚ ÉS FELÜLETŰ, IGÉNYESEN KIALAKÍTOTT BURKOLATOK

KERTEK

A kertek intim magánterületek. A jó példák az utcáról feltáruuló részleteket mutatják. Itt két állítás között feszül az ellentmondás, elbizonytalanítva bennünket, hogy láthattuk-e a település igazán szép kertjeit, megismerkedhettünk-e a felüdülést adó rejtett lugasokkal, szaletlikkel.

Jó példává az alábbi tulajdonságok együttes megléte miatt válhat egy kert:

- Jól elrendezett elemei
- Nyugalmat árasztó volta
- Gondozott jellege
- Minőségi kerti építményei
- Néhány meghatározó fa jelenléte
- Színes – változatos növényállománya



SORHÁZ GONDOZOTT ELŐKERTJE DIÓSGYÖRBE



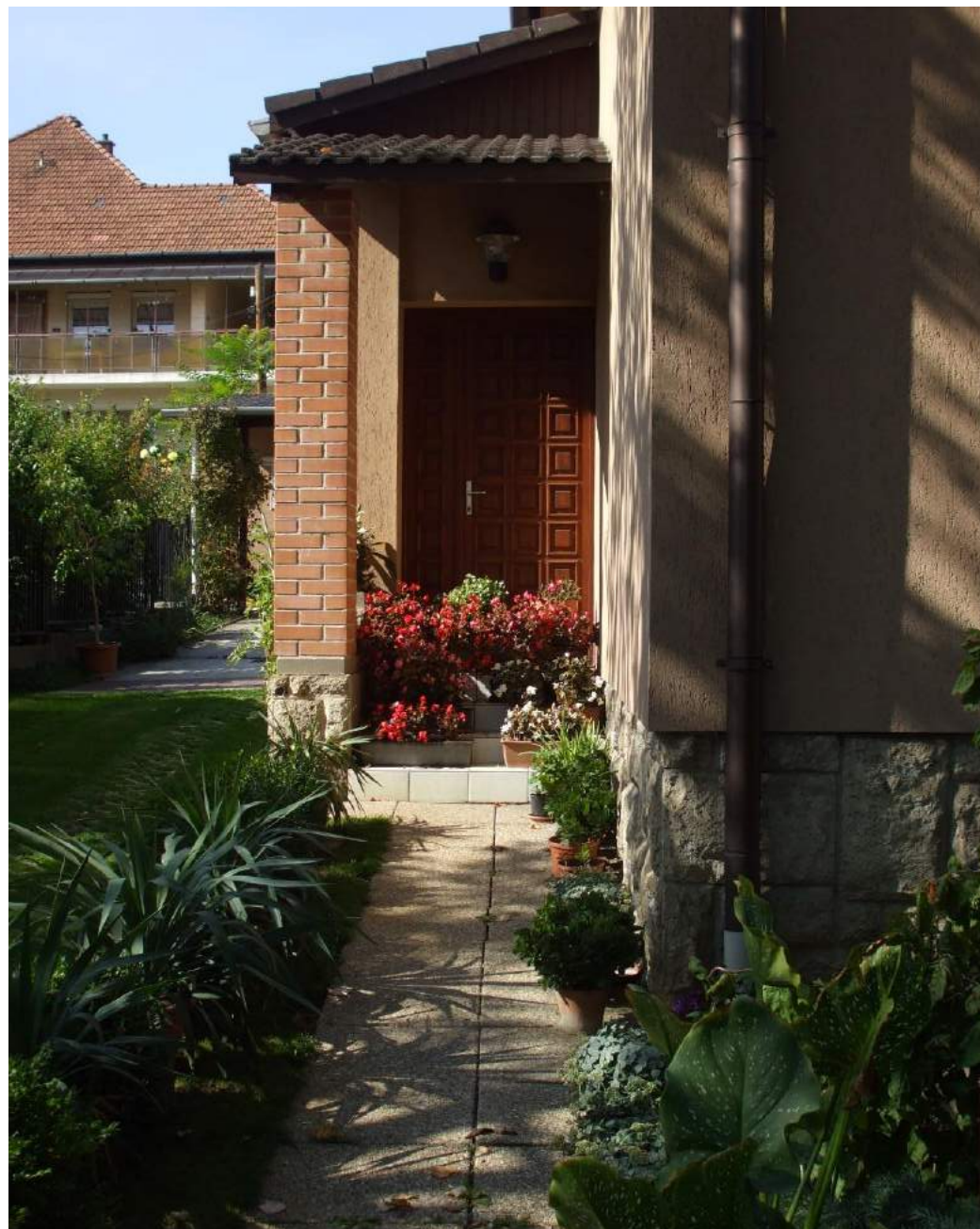
KIS HELYEN IS KIALAKÍTHATUNK IGÉNYES UTCAFRONTOK BÜKKSZENTLÁSZLÓN, TAPOLCÁN ÉS DIÓSGYŐRBEN



IGÉNYESEN KIALAKÍTOTT KERT URBÁNUS KÖRNYEZETBEN, TAPOLCÁN



CSALÁDI HÁZ RENDEZETT KERT KERTJE RURÁLIS KÖRNYEZETBEN, BÜKKSZENTLÁSZLÓN



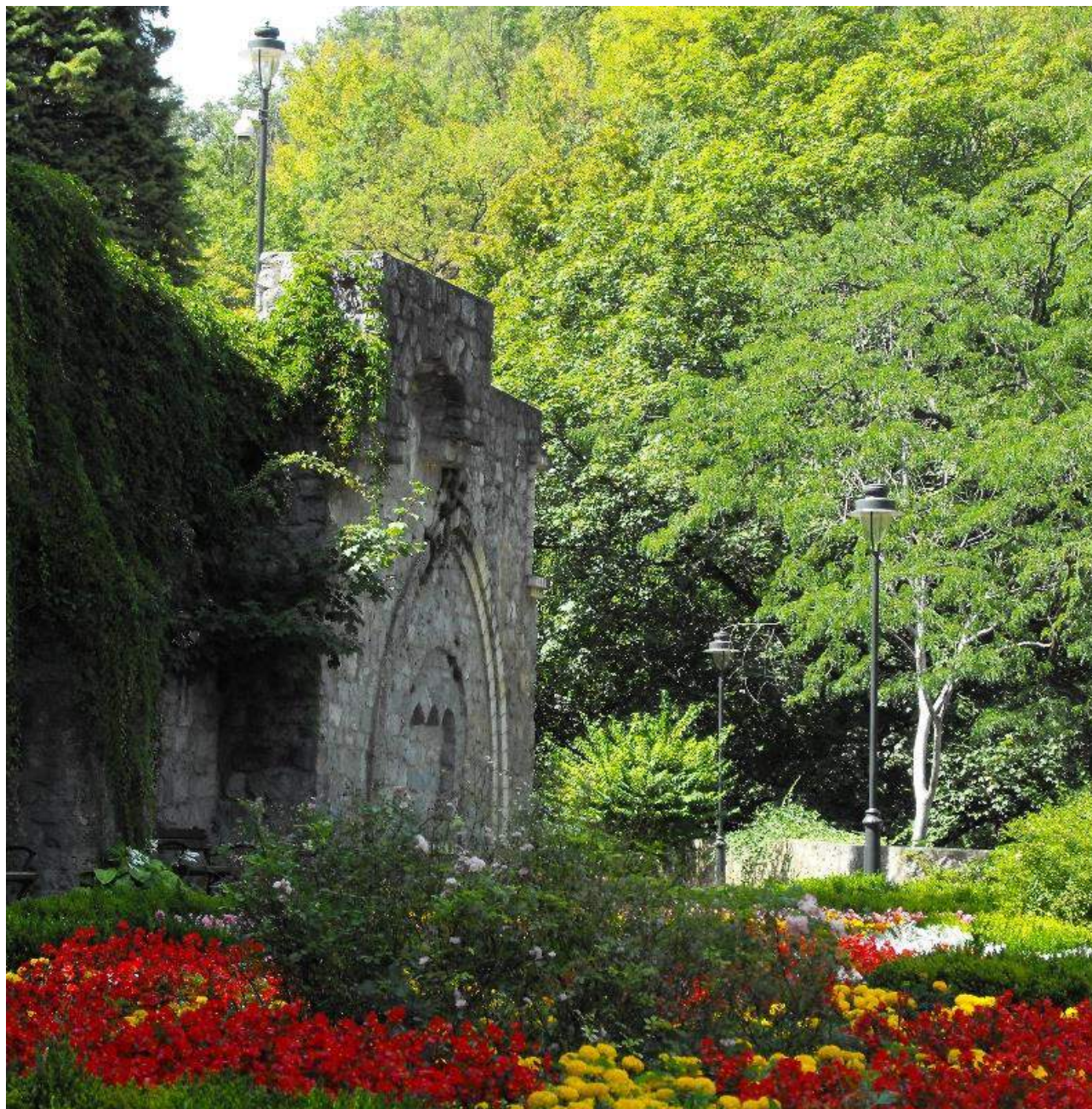
VÁLTOZATOS NÖVÉNYÁLLOMÁNNYAL RENDELKEZŐ OLDALKERTEK TAPOLCÁN ÉS A CSABAI KAPUBAN

ZÖLDFELÜLETEK, KÖZTEREK

Zöldfelületeken a település közterületi, közintézményi zöldfelületeit értjük.

Jó példává az alábbi tulajdonságok együttes megléte miatt válhat egy zöldfelület:

- Jól kidolgozott funkcionalitása
- Burkolt felületeket visszaszorító volta
- Díszítő funkciók megléte
- Vízfelület megléte
- Néhány meghatározó fa jelenléte
- Színes, változatos növényállománya



LILLAFÜREDI FÜGGŐKERT:

A DEKORITÍV VIRÁGKIÜLETETÉSEK VONZZÁK A TEKINTETET



ÜTÉSCSILLAPÍTÓ BURKOLATTAL ELLÁTOTT MODERN JÁTSZÓTÉR TAPOLCÁN



TERMÉSZETES ANYAGOK FELHASZNÁLÁSÁVAL KÉSZÜLT JÁTSZÓTÉR TERMÉSZETES KÖRNYEZETBEN GARADNÁN

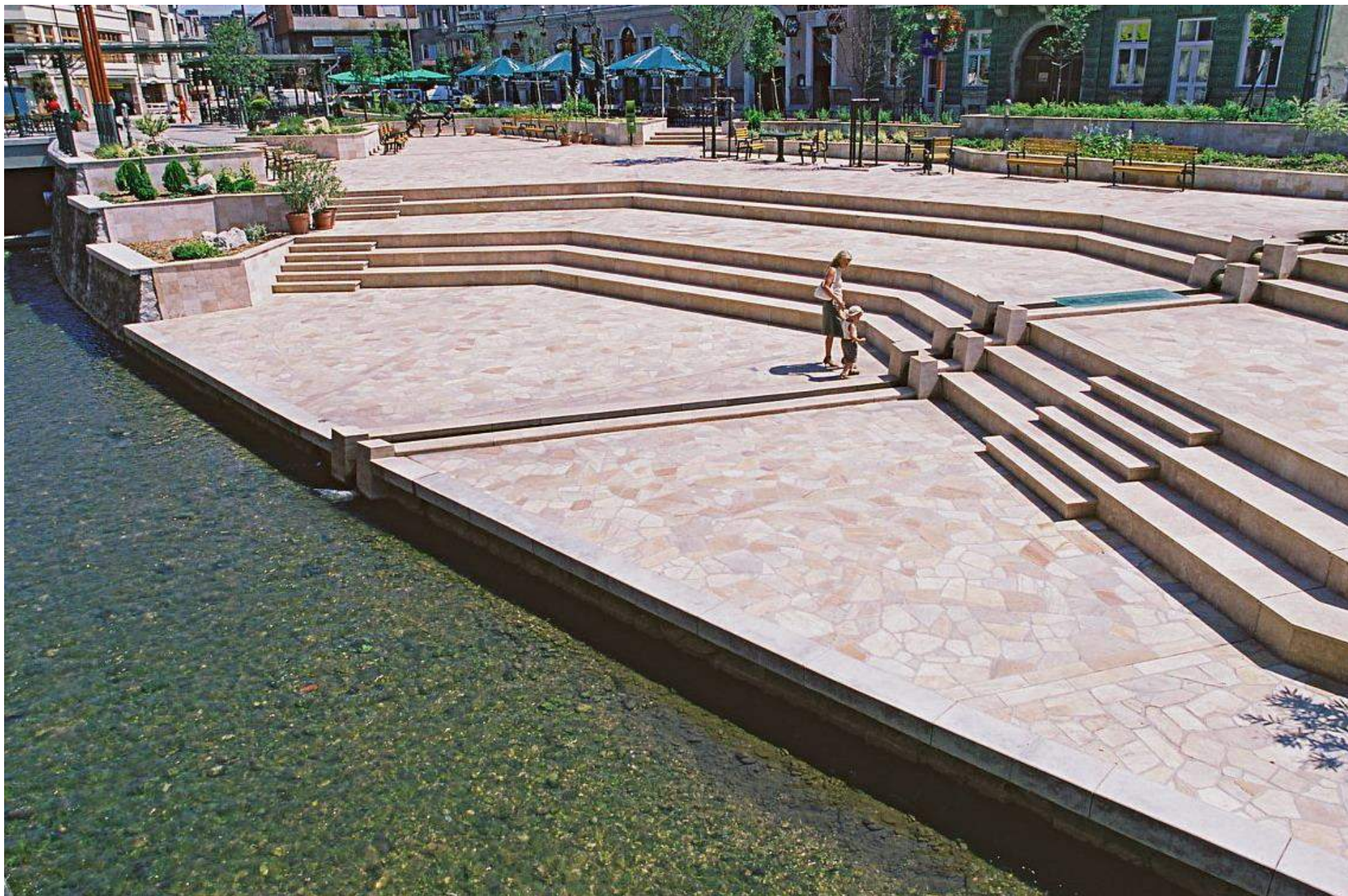


VÍZFELÜLETEK ALKALMAZÁSA OLDJA A BURKOLT FELÜLETEK MEREVSÉGÉT

IGÉNYES ÜLŐKÖVEK



A VÁLTOZATOS TEREPADOTTSÁGOK KIHASZNÁLÁSA MINDIG CÉLRAVEZETŐ (LILLAFÜREDI FÜGGŐKERT)



SZINVA TERASZ: TEXTÚRÁK TALÁLKOZÁSA

FORRÁS: ZSITVA TIBOR

UTCABÚTOROK

Miskolc város közterületeinek fényét emeli a jó esztétikai érzékkel kiválasztott, magas minőségű városrész arculatához igazodó utcabútor család választása.

Milyen az ideális utcabútor?

- Esztétikus
- Időtálló
- Magas komfortérzetet nyújtó
- Épített környezethez igazodó
- Nem hivalkodó



FEM ÉS FA KOMBINÁCIÓJÁT JÓL ŐTVOZÓ BÚTORCSALÁD TAPOLCAN





ELEGÁNS BŰTORCSALÁD TAPOLCÁN





LÁTNI ÉS LÁTSZANI. KÜLÖNBÖZŐ VÁROSRÉSZEKBE ELHELYEZKEDŐ EGYEDI KANDELÁBEREK (BELVÁROS, DIÓSGYŐR)



HELYVÁLASZTÁSA ÉS A MELLETTÉ ELHELYEZETT KONTÉNERES NÖVÉNY OKÁN NYUGALMAT ÁRASZTÓ PIHENŐ HELY (BELVÁROS)

SAJÁTOS ÉPÍTMÉNYFAJTÁK

A sajátos építményfajták a többnyire épületnek nem minősülő, közlekedési, hírközlési, közmű- és energiaellátási, vízellátási és vízgazdálkodási, bányászati tevékenységgel kapcsolatos sajátos technológiájú építmények.

Szintén sajátos építményfajtának tekintünk bizonyos nyomvonal jellegű építményeket, a vasúti pályát, az utakat, a vízellátási vezetékeket, a csatornákat, a villamosenergia-átviteli és elosztóhálózatokat, a távhővezeték-hálózatokat, vagy az elektronikus hírközlési építményeket.

Település- és tájképvédelmi szempontból kedvezőbbnek tekintjük, ha a sajátos építmények funkciójuk által megengedett legnagyobb mértékben illesztésre kerülnek környezetükhöz. Belterületen például a 132kV-nál kisebb szabadvezetékek földkábelre történő cseréje településképvédelmi szempontból kedvező. Ugyanakkora a hírközlési tevékenységgel kapcsolatos építményfajtákra korlátozás nem állapítható meg, ugyanis az elektronikus hírközlési építmény elhelyezését a közterület tulajdonosa (használója vagy kezelője) túrni köteles.

IGÉNYES ANYAGHASZNÁLAT ÉS SZÍNVALASZTÁS
(MEXIKÓVÖLGY, CSABAI KAPU)





EGYÉNISÉGET TÜKRÖZŐ VILLAMOSMÉGÁLLÓK

Miskolc korszerű kelet-nyugati közlekedési tengelyének meghatározó elemei a megújult villamosmegállók. A fedett megállók az „egyedien egységes” jelleget követik, azaz a főbb szerkezeti elemek mindegyiknél azonosak, viszont a térfalak és díszítőelemek arculata az adott

környezethez, városrészhez igazodik. További pozitívum az egységesen kialakított megállóhoz kapcsolódó utcabútor család (hulladékgyűjtő, ülőpad, ültető konténer, forgalom elválasztó), a modern utastájékoztató rendszer.



EGYEDI CSATORNAKIVEZETÉS
A BELVÁROSBAN



KARBANTARTOTT TŰZCSAP PERECESÉN

Közművekhez kapcsolódó sajátos építmények elhelyezése műszaki előírásokhoz kötött. Minőségi kivitelezéssel, jól megválasztott anyaghasználattal, igényesen fenntartott környezettel azonban növelhető a környezetbe való illesztés sikeressége.



IGÉNYES VILLAMOSENERGIA KÖZMŰ ÉPÍTMÉNY LÁDITELEPEN



SZÉPEN GYEPESÍTETT VÍZMŰ TERÜLET LÁDITELEPEN



MISKOLCI VÍZMŰVEK ÉPÍTMÉNYE A NAGYVÁSVÁZON

REKLÁMHORDOZÓK, CÉGÉREK, LOGÓK, FELIRATOK

A hatályban lévő országos szintű reklámszabályozás egészen szigorúnak tekinthető, a településképi rendelet részéről további jelentős korlátozások előírását nem teszi szükségessé. Ugyanakkor a helyi előírások közé az óriásplakát településképi szempontból meghatározó területről való kizsorítására született előírás.

A szigorú szabályozás ellenére a reklámhordozóknak, ezen belül is a cégéreknek jelentős gazdasági szerepe van minden város életében, éppen ezért nagyon fontos, hogy Miskolc városából is lehet az adott karaktereken belül megfelelő kialakítással bíró reklámhordozókat jó példaként felhozni. Fontos azonban előzetesen megjegyezni, hogy ami elfér egy külsőbb városrész kereskedelmi jellegű területén, az minden valószínűséggel a belvárosban már nem fogadható el.



A MISKOLCI NEMZETI SZÍNHÁZ STÍLSZOS MOLINÓI



A SÉTÁLÓUTCÁN JÓL MEGFÉRNEK EGYMÁS MELLETT A KÜLÖNBÖZŐ STÍLUSÚ, KREATÍV CÉGÉREK



FELIRATOK SOKSZÍNŰSÉGE A SZÉCHENYI UTCÁN



EGY JÓ FELIRAT A KÖRNYEZETÉHEZ ÉS AZ ÉPÜLTEHEZ IS ILLESZKEDIK (DIÓSGYŐR, BELVÁROS, EGYETEMVÁROS)



EGYEDI INFORMÁCIÓS TÁBLA A LILLAFÜREDI PISZTRÁNGTELEPEN

A reklámhordozók egyik speciális csoportjának is tekinthetők a különböző útbaigazító, tájékoztató táblák, melyeknek egy olyan városban, mint Miskolc, különösen fontos településképp formáló szerepe van. A képekkel kapcsolatosan ki kell emelni, hogy nem elegendő a megfelelő kialakítású



LETISZTULT FORMÁKAT ALKALMAZÓ TÁBLA TAPOLCÁN

tájékoztató táblák kihelyezése a kiválasztott helyszínre, hanem az is fontos, hogy a táblák környezete is méltó, rendezett legyen a városról érdeklődők tájékoztatására.

EGYÉB MŰSZAKI BERENDEZÉSEK

A tárgyi eszközök egyik fajtájaként tekinthetünk az egyéb műszaki berendezésekre, melyek közé többek között a számítástechnikai eszközöket és az egyéb berendezéseket sorolhatjuk, de ide tartoznak az adott vállalkozás tevékenységét tartósan és közvetlenül szolgáló berendezések, gépek is.

Arculat szempontjából sokféle berendezés sorolható az egyéb műszaki berendezések közé, melyek közül a különböző szellőzők, klímaberendezések, napelemek a legmeghatározóbbak. Ilyen berendezések elhelyezésénél törekedjük a takarásra és az utcafrontot mellőző elhelyezésre. Napelemek, kollektorok elhelyezésénél célratoró a tető síkjával megegyező elhelyezés szimmetrikus kiosztással.



OLDALHOMLOKZATON JÓL ELHELYEZETT KLÍMABERENDEZÉS, KAMERA ILLETVE VILÁGÍTÓTEST TAPOLCÁN



EGY-EGY JÓL MEGVÁLASZTOTT IDŐMÉRŐ ÉPÜLETÜNK DÍSZÉVÉ VÁLHAT (BELVÁROS, PERECES, DIÓSGYŐR)

